

Brugervejledning



Registrer dit produkt, og få support på
www.philips.com/support

Indholds- fortegnelse

1	Vigtigt	2
	Sikkerhed	2
	Meddelelse	2

2	Din Bluetooth-højtaler	3
	Introduktion	3
	Hvad er der i kassen	3
	Oversigt over højtaleren	4

3	Sådan kommer du i gang	4
	Tænd/sluk	4
	Kontroller batteriniveauet	4
	Oplad det indbyggede batteri	5

4	Afspil fra Bluetooth-enheder	6
	Tilslut en Bluetooth-enhed	6
	Afspil fra en tilsluttet Bluetooth-enhed	7
	Afbryd en enhed	7
	Genopret forbindelsen til en enhed	7
	Ryd parringsoplysningerne	7
	Styr dit telefonopkald	7

5	Andre funktioner	8
	Lytning til en ekstern enhed	8
	Reguler lydstyrken	9
	Fastgør USB-nøgle	9

6	Specifikationer	10
----------	------------------------	----

7	Fejlfinding	10
	Generelt	10
	Om Bluetooth-enhed	11

1 Vigtigt

Sikkerhed



Advarsel

- Kabinettet bør aldrig tages af højttaleren.
 - Placer aldrig højttaleren på andet elektrisk udstyr.
 - Udsæt ikke højttaleren for direkte sollys, åben ild eller varmekilder.
-
- Brug kun tilbehør eller ekstraudstyr, der er godkendt af producenten.
 - Batteriet må ikke udsættes for ekstrem varme som solskin, ild eller lignende.
 - Placer aldrig farlige genstande på højttaleren (f.eks. tændte lys).
 - Højttaleren lever kun op til vandtæthedsstandarden IP57, når USB/AUDIO-IN-stikdækslet slutter perfekt til.
 - Produktets driftstemperatur er fra -10°C til 40°C.
 - Af sikkerhedsmæssige årsager kan batteriet ikke oplades, hvis batteriets temperatur er under 0 °C eller over 40 °C.
 - Hvis din højttaler bliver våd, skal du rengøre den med en blød, tør klud og derefter lade den tørre helt et godt ventileret sted, så den er klar til brug næste gang.



Bemærk

- Identifikationspladen findes på bagsiden af højttaleren.

Meddelelse

Enhver ændring af dette apparat, som ikke er godkendt af Gibson Innovations, kan annullere brugerens ret til at betjene dette udstyr.

Overholdelse

Herved erklærer Gibson Innovations, at dette produkt overholder de væsentlige krav og andre relevante bestemmelser i direktivet 2014/53/EU. Du kan læse overensstemmelseserklæringen på www.philips.com/support.

Omsorg for miljøet

Bortskaffelse af udtjente produkter og batterier



Dit produkt er udviklet og fremstillet på basis af materialer og komponenter af høj kvalitet, som kan genbruges.



Dette symbol på et produkt betyder, at produktet er omfattet af EU-direktivet 2012/19/EU.



Dette symbol betyder, at produktet indeholder et indbygget, genopladeligt batteri, som er omfattet af EU-direktivet 2013/56/EU, og som ikke må bortskaffes sammen med almindeligt husholdningsaffald. Vi anbefaler stærkt, at du medbringer produktet til et officielt indsamlingssted eller et Philips-servicecenter, hvor du kan få en

fagmand til at fjerne det genopladelige batteri.

Undersøg reglerne for dit lokale indsamlingssystem for elektriske og elektroniske produkter og genopladelige batterier. Følg lokale regler, og bortskaf aldrig produktet og genopladelige batterier med almindeligt husholdningsaffald. Korrekt bortskaffelse af udtjente produkter og genopladelige batterier hjælper dig med at forhindre negativ påvirkning af miljøet og menneskers helbred.

! Forsigtig

- Fjernelse af det indbyggede batteri gør garantien ugyldig og kan ødelægge produktet.

Indlever altid produktet til en fagmand, når det indbyggede batteri skal fjernes.

Miljøoplysninger

Alt unødigt emballage er udeladt. Emballagen er forenklet og består af tre materialer: Pap (kasse), polystyrenskum (buffer) og polyethylen (poser, beskyttende skumfolie).

Systemet består af materiale, der kan genbruges, hvis det adskilles af et specialfirma. Overhold de lokale regler angående udsmidning af emballage, brugte batterier og gammelt udstyr.

Varemærker

Bluetooth®

Bluetooth®-mærket og -logoet er registrerede varemærker tilhørende Bluetooth SIG, Inc., og Gibson Innovations Limiteds brug af sådanne mærker sker under licens. Andre varemærker og firmanavne tilhører deres respektive ejere.

2 Din Bluetooth-højttaler

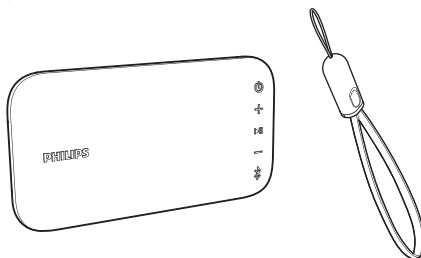
Tillykke med dit køb, og velkommen til Philips! Hvis du vil have fuldt udbytte af den support, som Philips tilbyder, kan du registrere dit produkt på www.philips.com/welcome.

Introduktion

Denne højttaler udsender lyden fra Bluetooth-aktiverede enheder eller andre eksterne lydenheder via et 3,5 mm langt lydindgangskabel.

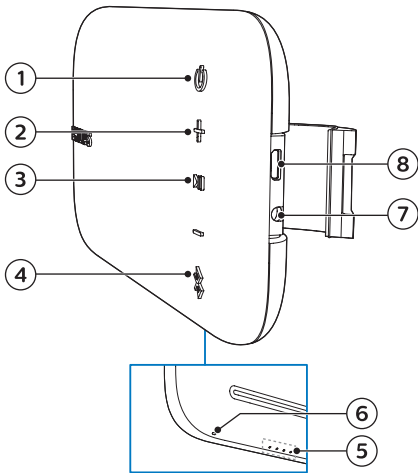
Hvad er der i kassen

Kontroller og identificer indholdet af pakken:



- Højttaler
- USB-nøgle
- Trykte materialer

Øversigt over hjttaleren

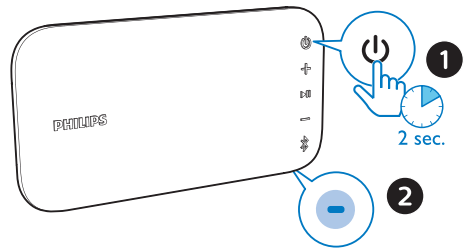


- 1
 - Tnd eller sluk for hjttaleren.
 - Kontroller batteriniveau.
- 2
 - Juster lydstyrken.
- 3
 - I Bluetooth-tilstand kan du trykke for at stte afspilning p pause eller genoptage afspilning.
 - I Bluetooth-tilstand skal du trykke to gange for at afspille det neste nummer.
 - Svar p et indgende opkald via Bluetooth-forbindelse.
- 4
 - Åbn Bluetooth-parringstilstand.
 - Ryd Bluetooth-parringsoplysninger.
- 5 **Batteriniveauindikatorer**
 - Vis status for opladning.
 - Vis batteriniveau.
- 6 **Bluetooth-indikator**
 - Vis Bluetooth-status.
- 7 **AUDIO IN**
 - Tilslut en ekstern lydenhed.
- 8
 - Oplad det indbyggede batteri.

3 Sdan kommer du i gang

Flg altid instruktionerne i dette afsnit i den angivne rkkeflge.

Tnd/sluk



- Hold nede i mere end to sekunder for at tnde for hjttaleren.
 - ↳ Bluetooth-indikatoren begynder at blinke.
 - ↳ Batteriniveauindikatorerne lyser kortvarigt.
 - ↳ Hjttaleren bipper.
- Hold nede igen i to sekunder for at slukke for hjttaleren.

Bemrk

- Nr der ikke har vret nogen Bluetooth-forbindelse i 15 minutter, eller hvis batteriniveauet er lavt, slukker hjttaleren automatisk for at spare strm.

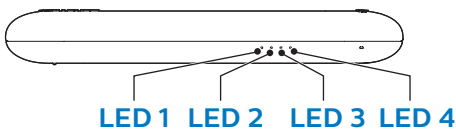
Kontroller batteriniveauet

Hjttaleren strmforsynes af det indbyggede, genopladelige batteri. Nr hjttaleren bliver tndt,

vises batteriniveauet straks, og batteriindikatoren forsvinder i fem sekunder.

- Batteriniveauet tjekkes manuelt ved kortvarigt at trykke på ⏻ i enten tændt eller slukket tilstand.
 - ↳ Lysdiodernes forskellige tilstande angiver forskellige batteriniveauer.

LED-indikator:



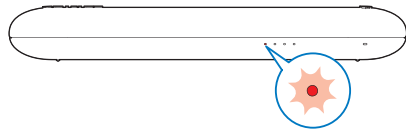
Batteri	LED 1	LED 2	LED 3	LED 4
Fuld	Konstant hvid			
> 80%	Konstant hvid			Fra
50-80 %	Konstant hvid	Fra		
20-50 %	Konstant hvid	Fra		
Lavt batteriniveau (< 20 %)	Rødt blink	Fra		

Oplad det indbyggede batteri

Bemærk

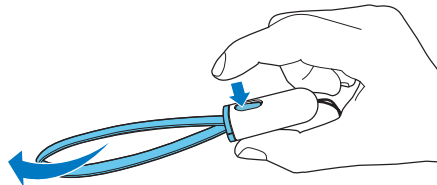
- En fuld opladning af batteriet tager ca. tre timer.
- Mikro-USB-stikket bruges kun til opladning.
- Et genopladeligt batteri har et begrænset antal opladningscykluser. Batterilevetid og antal opladningscykluser varierer i forhold til brug og indstillinger.

Når batteriniveauet er lavt, blinker LED 1 rødt som vist.

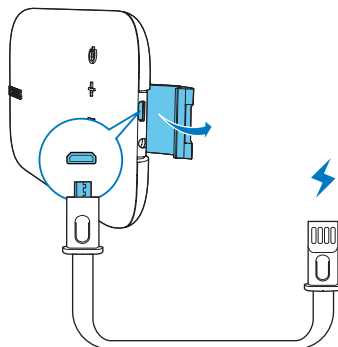


Sådan oplades det indbyggede batteri:

- Træk USB-kablet ud af USB-nøglen som vist.




- Tilslut højttaleren til vekselstrømforsyningen ved hjælp af en strømadapter (medfølger ikke; 5 V 0,5 A adapter anbefales).



System-status	Batteris-tatus	Systemadfærd
Til	Under opladning	Bip én gang, uden opladning-sindikator.
Fra	Under opladning	Vis opladning-sindikator
Fra	Fuldt opladet	Alle lysdioder er tændte og slukkes derefter, når der er gået tre minutter.

Kontroller status for opladning

Under opladning kan du trykke på  for at kontrollere status for opladning.

Batteri-niveau	LED 1	LED 2	LED 3	LED 4
< 20 % opladet	Hvidt blink	Fra		
20-50 % opladet	Konstant hvid	Hvidt blink	Fra	
50-80 % opladet	Konstant hvid		Hvidt blink	Fra
> 80 % opladet	Konstant hvid			Hvidt blink
Fuldt opladet	Konstant hvid (sluk i 3 minutter)			

4 Afspil fra Bluetooth-enheder

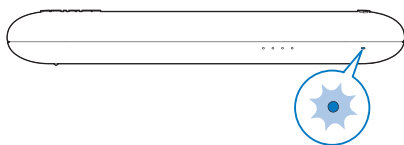
Med denne højttaler kan du lytte til lyd fra Bluetooth-aktiverede enheder og styre indgående opkald via Bluetooth.


Tilslut en Bluetooth-enhed

Bemærk

- Sørg for, at Bluetooth-funktionen er aktiveret på enheden, og at enheden er indstillet til at være synlig for alle andre Bluetooth-enheder.
- Enhver forhindring mellem højttaleren og en Bluetooth-enhed kan reducere dækningsområdet.
- Hold afstand fra andre elektroniske enheder, der kan forårsage interferens.
- Dækningsområdet mellem højttaleren og en Bluetooth-enhed er ca. 30 meter.

- 1 Kontroller, at højttaleren er i Bluetooth-parringstilstand.
↳ Bluetooth-LED'en blinker hurtigt blåt.

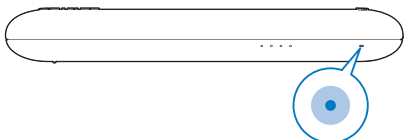


- ↳ Hvis lysdioden blinker langsomt blåt, skal du holde  nede i to sekunder for at aktivere parringstilstand.

- 2 På din Bluetooth-enhed kan du aktivere Bluetooth og søge efter Bluetooth-enheder, der kan parres (se brugervejledningen til enheden).

- 3 Vælg [Philips BT3900] på din enhed til parring. Om nødvendigt indtastes "0000" som adgangskode til parring.

↳ Når der er oprettet forbindelse, bipper højttaleren to gange, og lysdioden lyser konstant blå.



LED-adfærd	Beskrivelse
Blinker blå hurtigt	Klar til parring
Blinker blå langsomt	Opretter forbindelse til den senest tilsluttede enhed. Venter på forbindelse fra den parrede enhed
Fast blå	Tilsluttet

Afspil fra en tilsluttet Bluetooth-enhed

Bemærk

- Musikafspilningen sættes på pause, når der er et indgående opkald, og genoptages, når telefonopkaldet afsluttes.

Efter oprettelse af Bluetooth-forbindelse kan du afspille lyd på den tilsluttede enhed.


↳ Lyden udsendes fra din Bluetooth-enhed til højttaleren.

- Tryk på ►|| for at sætte afspilning på pause eller genoptage afspilning.
- Tryk to gange på ►|| for at afspille det næste nummer.

Tip

- Du kan også styre afspilningen med din Bluetooth-enhed.

Afbryd en enhed

- Hold  nede i to sekunder.
- Sluk for højttaleren;
- Deaktiver Bluetooth på din enhed; eller
- flytte enheden uden for kommunikationsrækkevidden.

Genopret forbindelsen til en enhed

- Når du tænder for højttaleren, forsøger den automatisk at genoprette forbindelse til den sidst tilsluttede enhed.
- Hvis det ikke lykkes, skal du vælge [Philips BT3900] på din Bluetooth-menu for at genoprette forbindelse.

Ryd parringsoplysningerne

- Hold  nede i 10 sekunder.

Styr dit telefonopkald

Efter oprettelse af Bluetooth-forbindelsen kan du styre et indgående opkald med højttaleren.

Knap	Funktion
▶	Tryk for at besvare et indgående opkald.
	Tryk og hold nede i 2 sekunder for at afvise et indgående opkald.
	Under et opkald skal du trykke for at afslutte det aktuelle opkald.
	Under et opkald skal du trykke og holde knappen nede i to sekunder for at overføre opkaldet til din mobile enhed.

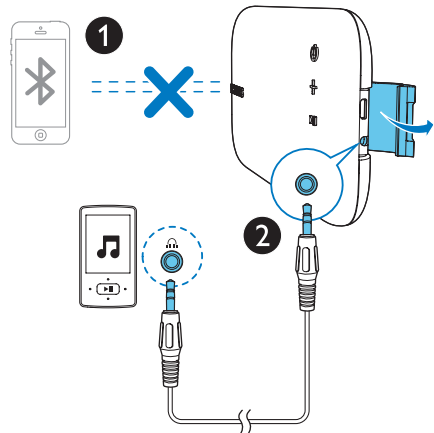
5 Andre funktioner

Lytning til en ekstern enhed

Med denne højttaler kan du også lytte til en ekstern lydenhed som f.eks. en MP3-afspiller.

Bemærk

- Sørg for at stoppe musikafspilning via Bluetooth.



- 1 Tilslut et lydindgangskabel (medfølger ikke) med et 3,5 mm stik i begge ender til:
 - **AUDIO IN**-stikket på denne højttaler og
 - hovedtelefonstikket på den eksterne enhed.
- 2 Afspil lyd på den eksterne enhed (se enhedens brugervejledning).

Tip

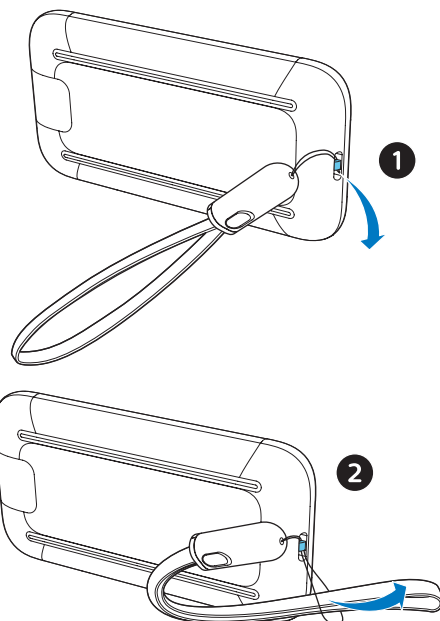
- Når du starter streaming af musik fra en tilsluttet Bluetooth-enhed, skifter højttaleren automatisk til Bluetooth-kilden.

Reguler lydstyrken

Under musikafspilning skal du trykke på **-/+** for at skrue op eller ned for lydstyrken.

Tip

- Du kan holde **-/+** nede for at skrue hurtigere op eller ned for lydstyrken.
- Når lydstyrken når maksimum, bipper højttaleren to gange.



Fastgør USB-nøgle

Fastgør den medfølgende USB-nøgle til denne højttaler som vist, så du nemt kan have den med.

6 Specifikationer

Vægt
- Hovedenhed 0,22 kg

Bemærk

- Produktoplysninger kan ændres uden varsel.

Nominel udgangseffekt (forstærker)	4 W RMS \leq 1 % THD
Akustisk frekvenskurve	95-20000 Hz
Højtalerdriver	1 x 2" fuldspektret, 4 Ω
Basforstærkning	1 x 2,25" passivt gitter
Bluetooth-version	V2.1+EDR
Bluetooth understøttede profiler	HFP V1.6, A2DP V1.2, AVRCP V1.4
Bluetooth-frekvensbånd / udgangseffekt	2,400 GHz ~ 2,483 GHz ISM-bånd / \leq 4 dBm (klasse 2)
AUX-indgangsniveau	500 mV \pm 100 mV
Holdbarhed	IP57
Indbygget batteri	Li-polymer batteri (3,7 V, 780 mAh)
Spilletid i batteritilstand	Cirka 8 timer
Opladningstid	Cirka 3 timer
USB-opladerkabel	5 V, 0,5 A/mikro-USB-port
Mål - Hovedenhed (B x H x D)	166 x 22 x 86 mm

7 Fejlfinding



Advarsel

- Kabinettet bør aldrig tages af enheden.

Prøv aldrig selv at reparere systemet, da garantien i så fald bortfalder. Hvis der forekommer fejl på enheden, bør du kontrollere følgende punkter, inden du bestiller reparation. Hvis der fortsat er problemer, skal du gå ind på Philips' hjemmeside (www.philips.com/support). Når du kontakter Philips, skal du sørge for, at enheden er i nærheden, og at modelnummeret og serienummeret er tilgængelige.

Generelt


Ingen strøm

- Genoplad højttaleren.

Ingen lyd

- Juster lydstyrken på dette produkt.
- Juster lydstyrken på den tilsluttede enhed.
- Sørg for at stoppe musikafspilning i AUDIO IN-tilstand via Bluetooth.
- Kontroller, at din Bluetooth-enhed er inden for det effektive dækningsområde.

Ingen reaktion fra højttaleren, når du trykker på en vilkårlig tast.

- Højttaleren er i demo-tilstand. For at afslutte denne tilstand: Hold  nede i 20 sekunder.


- Hvis problemet også er til stede, når højttaleren er tændt, skal du holde tasterne - og + nede samtidigt i 7 sekunder, indtil højttaleren er slukket. Derefter skal du vente på, at højttaleren nulstilles og derefter tændes igen automatisk.

Om Bluetooth-enhed

Lydkvaliteten er dårlig efter tilslutning af en Bluetooth-aktiveret enhed.

- Bluetooth-modtagelsen er dårlig. Flyt enheden tættere på dette produkt, eller fjern eventuelle forhindringer mellem dem.

Kan ikke finde [Philips BT3900] på din enhed til parring.

- Hold  nede i to sekunder for at skifte til parringstilstand, og prøv derefter igen.

Kan ikke oprette forbindelse til enheden.

- Enhedens Bluetooth-funktion er ikke aktiveret. Se i enhedens brugervejledning, hvordan funktionen aktiveres.
- Produktet har allerede forbindelse til en anden Bluetooth-aktiveret enhed. Afbryd enheden, og prøv igen.

Den parrede enhed kobler til og fra hele tiden.

- Bluetooth-modtagelsen er dårlig. Flyt enheden tættere på dette produkt, eller fjern eventuelle forhindringer mellem dem.
- På nogle enheder deaktiveres Bluetooth-forbindelsen muligvis automatisk for at spare strøm. Dette er ikke tegn på en funktionsfejl i produktet.



Copyright © 2017 Gibson Innovations Limited.

This product has been manufactured by, and is sold under the responsibility of Gibson Innovations Ltd., and Gibson Innovations Ltd. is the warrantor in relation to this product.

Philips and the Philips Shield Emblem are registered trademarks of Koninklijke Philips N.V. and are used under license.

BT3900_00_UM_V3.0

