

**PHILIPS**

Altoparlante  
portatile

**BT110**

## Manuale utente



Registrare il prodotto e richiedere assistenza

[www.philips.com/support](http://www.philips.com/support)



# Sommario

---

<b>1</b>	<b>Importante</b>	<b>2</b>
----------	-------------------	----------

---

<b>2</b>	<b>Altoparlante portatile</b>	<b>3</b>
	Introduzione	3
	Contenuto della confezione	3
	Panoramica dell'altoparlante	4

---

<b>3</b>	<b>Guida introduttiva</b>	<b>5</b>
	Collegamento del cordino	5
	Ricarica della batteria integrata	5
	Accensione/spengimento	6

---

<b>4</b>	<b>Riproduzione da dispositivi Bluetooth</b>	<b>7</b>
	Connessione ad un dispositivo	7
	Disconnessione di un dispositivo	8
	Riconnessione di un dispositivo	8
	Connessione di un altro dispositivo Bluetooth	9

---

<b>5</b>	<b>Riproduzione da dispositivi esterni</b>	<b>10</b>
----------	--------------------------------------------	-----------

---

<b>6</b>	<b>Informazioni sul prodotto</b>	<b>11</b>
	Audio	11
	Altoparlante	11
	Bluetooth	11
	Informazioni generali	11

---

<b>7</b>	<b>Risoluzione dei problemi</b>	<b>12</b>
	Informazioni generali	12
	Informazioni sui dispositivi Bluetooth	12

---

<b>8</b>	<b>Avviso</b>	<b>13</b>
	Conformità	13
	Salvaguardia dell'ambiente	13
	Avviso sul marchio	14

# 1 Importante



## Avvertenza

- Non rimuovere il rivestimento del prodotto per nessun motivo.
  - Non posizionare mai il prodotto su un'altra apparecchiatura elettrica.
  - Tenere lontano il prodotto dalla luce diretta del sole, fiamme vive o calore.
- 
- Leggere le istruzioni.
  - Fare attenzione a tutte le avvertenze.
  - Seguire tutte le istruzioni.
  - Non installare vicino a fonti di calore come radiatori, termoregolatori, stufe o altri apparecchi (inclusi gli amplificatori) che producono calore.
  - Utilizzare solo collegamenti/accessori specificati dal produttore.
  - La batteria non deve essere esposta a fonti di calore eccessivo come luce solare, fuoco o simili.
  - Non appoggiare sull'apparecchio oggetti potenzialmente pericolosi (ad esempio candele accese).
  - La temperatura di funzionamento del prodotto è compresa tra -10 °C e 40 °C.
  - Il prodotto supporta esclusivamente USB V2.0 o V1.1.



## Nota

- La targhetta del modello è situata sul retro dell'apparecchio.

## 2 Altoparlante portatile

Congratulazioni per l'acquisto e benvenuti in Philips! Per trarre il massimo vantaggio dall'assistenza fornita da Philips, registrare il proprio prodotto sul sito [www.philips.com/welcome](http://www.philips.com/welcome).

---

### Introduzione

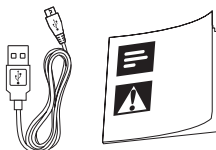
Con questo altoparlante, è possibile ascoltare l'audio dai dispositivi Bluetooth o da altri dispositivi esterni.

---

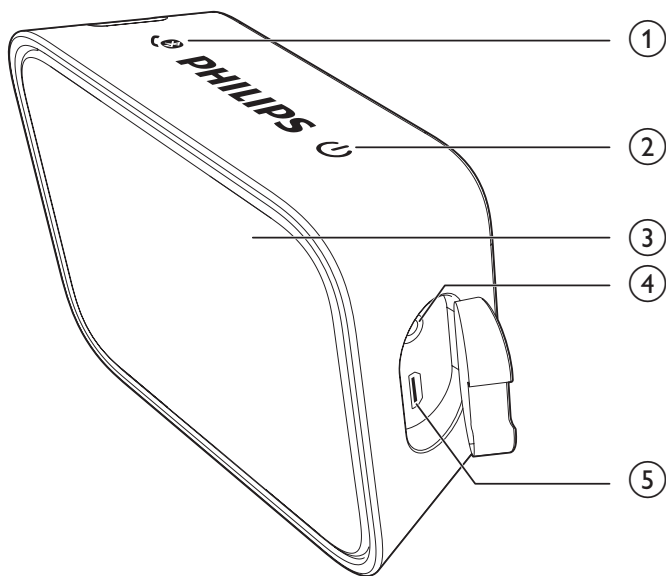
### Contenuto della confezione

Controllare e identificare i seguenti contenuti della confezione:

- Altoparlante
- Cavo USB per la ricarica
- Cordino per il trasporto
- Materiali stampati



## Panoramica dell'altoparlante



① 

- Tenere premuto per due secondi per accedere alla modalità di associazione Bluetooth.
- Tenere premuto per due secondi per disattivare la connessione Bluetooth.
- Premere per rispondere a una chiamata in entrata.
- Tenere premuto per due secondi per rifiutare una chiamata in entrata.
- Durante una chiamata, premere per terminarla.
- Durante una chiamata, tenere premuto per due secondi per trasferire la chiamata tra il dispositivo mobile e l'altoparlante.

② 

- Consente di attivare/disattivare l'altoparlante.

③ **Spia a LED**

- Consente di indicare lo stato del collegamento Bluetooth o della batteria.

④ **AUDIO IN**

- Consente di collegare un dispositivo audio esterno.

⑤ **DC IN**

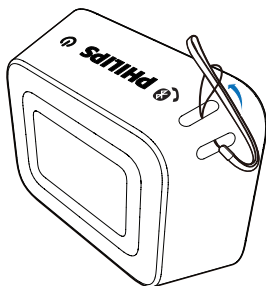
- Consente di ricaricare la batteria integrata.

# 3 Guida introduttiva

Seguire sempre le istruzioni di questo capitolo in sequenza.

## Collegamento del cordino

Per un facile trasporto, collegare il cordino fornito all'altoparlante come illustrato.



## Ricarica della batteria integrata

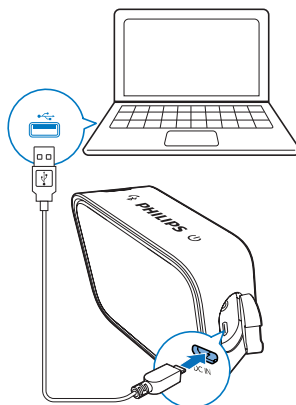
L'altoparlante è alimentato dalla batteria ricaricabile integrata.

### Nota

- Prima dell'uso, caricare completamente la batteria integrata.
- La presa micro USB serve solo per le operazioni di ricarica.
- Per ricaricare completamente la batteria occorrono circa quattro ore.
- La batteria ricaricabile può essere ricaricata per un numero limitato di volte. La durata e i cicli di ricarica della batteria variano in base all'uso e alle impostazioni.

Collegare il cavo USB tra

- la presa **DC IN** sull'altoparlante e
- una presa USB del proprio computer.



La spia LED indica lo stato della batteria.

Stato batteria	Spia a LED
In carica	Rosso
Completamente carica/Non in carica	Spenta (dispositivo non in funzione); Blu (in modalità Bluetooth)
Batteria scarica	Lampeggia in rosso

---

## Accensione/ spegnimento

Tenere premuto  $\phi$  per tre secondi per accendere o spegnere l'altoparlante.

- ↳ Quando l'altoparlante è acceso, la spia a LED inizia a lampeggiare.
- ↳ Quando l'altoparlante è spento, la spia a LED si spegne.



### Nota

- Quando l'altoparlante rimane inattivo per 15 minuti, passa automaticamente alla modalità standby.




# 4 Riproduzione da dispositivi Bluetooth

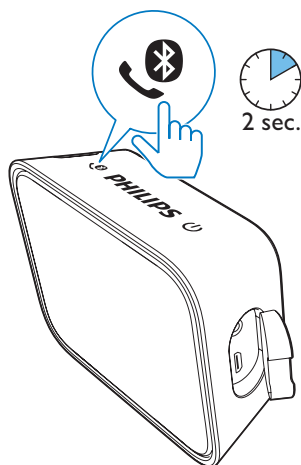
Con questo altoparlante, è possibile ascoltare audio dai dispositivi Bluetooth.

## Connessione ad un dispositivo

### Nota

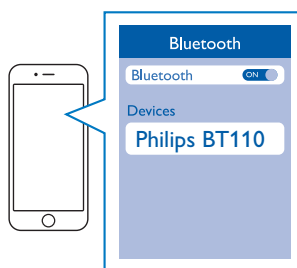
- L'altoparlante è in grado di memorizzare al massimo quattro dispositivi associati. Il quinto dispositivo associato sostituirà il primo.
- Qualsiasi ostacolo tra questo altoparlante e il dispositivo Bluetooth può ridurre la portata di funzionamento.
- Tenere lontano da altri dispositivi elettronici che possano causare interferenze.
- Il raggio d'azione tra questo altoparlante e il dispositivo Bluetooth è di circa 20 metri.
- Accertarsi che non vi siano cavi di ingresso audio collegati alla presa **AUDIO IN**.

- 1 Verificare che l'altoparlante sia in modalità di associazione Bluetooth
  - Al primo utilizzo, l'altoparlante passa alla modalità di associazione automaticamente.
  - Se in precedenza l'altoparlante è stato associato a un altro dispositivo, tenere premuto  sull'altoparlante per due secondi per attivare la modalità di associazione.



↳ La spia a LED lampeggia in blu rapidamente.

- 2 Sul dispositivo Bluetooth, abilitare la funzione Bluetooth e cercare i dispositivi Bluetooth che possono essere associati (fare riferimento al manuale dell'utente del dispositivo).
- 3 Selezionare **[Philips BT110]** visualizzato sul dispositivo per avviare l'associazione e il collegamento. Se necessario, inserire "0000" come password di associazione.



↳ Dopo aver effettuato correttamente l'associazione e il collegamento, l'altoparlante emette due volte un segnale acustico e la spia a LED diventa blu fissa.

## Spia a LED (blu)

Spia	Stato di connessione Bluetooth
Lampeggiante veloce (2 Hz)	Associazione
Lampeggiante lenta (1 Hz)	Connessione
Blu fissa	Connesso

## Riproduzione da un dispositivo Bluetooth

### Nota

- Se il telefono cellulare collegato riceve una chiamata, la riproduzione musicale si mette in pausa.

Dopo aver eseguito correttamente il collegamento Bluetooth, riprodurre la musica sul dispositivo Bluetooth connesso.

- ↳ La musica viene riprodotta dal dispositivo Bluetooth all'altoparlante.

### Suggerimento

- È possibile utilizzare il dispositivo Bluetooth per controllare la riproduzione.

## Controllo della chiamata

Dopo aver connesso il Bluetooth correttamente, con questo altoparlante è possibile controllare una chiamata in entrata.

Pulsante	Funzione
	Premere per rispondere a una chiamata in entrata.
	Tenere premuto per due secondi per rifiutare una chiamata in entrata.
	Durante una chiamata, premere per terminarla.
	Durante una chiamata, tenere premuto per due secondi per trasferire la chiamata tra il dispositivo mobile e l'altoparlante.

### Nota

- La riproduzione della musica si interrompe quando arriva una chiamata e riprende al termine della stessa.

## Disconnessione di un dispositivo


- Tenere premuto per due secondi.
- Spegnere l'altoparlante;
- Disattivare la funzione Bluetooth sul dispositivo oppure
- Spostare il dispositivo al di fuori del campo di comunicazione.

## Riconnessione di un dispositivo

- All'accensione dell'altoparlante, quest'ultimo si ricollegherà all'ultimo dispositivo connesso automaticamente;
- in caso contrario, selezionare **[Philips BT110]** sul menu Bluetooth per avviare il collegamento.

---

## Connessione di un altro dispositivo Bluetooth

- 1 Tenere premuto  per due secondi per scollegare il dispositivo attualmente collegato;
  - ↳ L'altoparlante passa alla modalità di associazione Bluetooth.
- 2 Connettere un altro dispositivo Bluetooth.

## 5 Riproduzione da dispositivi esterni

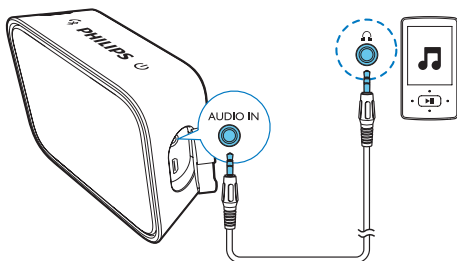
### Suggerimento

- Quando si avvia la riproduzione musicale da un dispositivo Bluetooth collegato, l'altoparlante passa automaticamente alla sorgente Bluetooth.

Con questo altoparlante è anche possibile ascoltare un dispositivo audio esterno come un lettore MP3.

### Nota

- Accertarsi che la riproduzione musicale tramite Bluetooth venga interrotta.



- 1 Collegare un cavo di ingresso audio (non fornito) con un connettore da 3,5 mm su entrambe le estremità:
  - alla presa **AUDIO IN** su questo altoparlante e
  - alla presa delle cuffie sul dispositivo esterno.
- 2 Riprodurre l'audio sul dispositivo esterno (fare riferimento al manuale dell'utente).
  - ↳ L'altoparlante passa alla modalità **AUDIO IN**.

# 6 Informazioni sul prodotto

## Nota

- Le informazioni relative al prodotto sono soggette a modifiche senza preavviso.

## Audio

Potenza caratteristica in uscita 4W RMS a 1% THD

Risposta in frequenza 80 - 16.000 Hz

Rapporto segnale/ rumore > 72 dBA

Ingresso audio 600 mV RMS 20 kohm

## Altoparlante

Impedenza altoparlanti 4 ohm

Driver altoparlanti Driver full range da 40 mm

Sensibilità 80± 3dB/m/W

## Bluetooth

Versione Bluetooth V 4.0

Profilo Bluetooth A2DP: 1,2; HFP: 1,5; AVRCP: 1,4

Banda di frequenza / potenza in uscita Banda ISM da 2,400 GHz - 2,483 GHz / ≤ 4 dBm (Classe 2)

Portata Bluetooth 20 m

## Informazioni generali

Potenza in ingresso CC 5 V, 1 A

Batteria integrata 3,7 V, 800 mAh

Dimensioni - Unità principale (L x A x P) 98 X 77 X 35 mm

Peso - Unità principale 0,15 kg

# 7 Risoluzione dei problemi



## Avvertenza

- Non rimuovere il rivestimento del dispositivo per nessun motivo.

Al fine di mantenere valida la garanzia, non provare a riparare da soli il sistema. Se si verificano problemi quando si utilizza il dispositivo, consultare l'elenco riportato di seguito prima di richiedere l'assistenza. Se il problema persiste, consultare il sito Web di Philips ([www.philips.com/support](http://www.philips.com/support)). Quando si contatta Philips, assicurarsi di avere il dispositivo nelle vicinanze e di disporre del numero di modello e del numero di serie.

## Informazioni generali

### Assenza di alimentazione

- Ricaricare l'altoparlante.

### Audio assente

- Regolare il volume sul dispositivo collegato.
- Durante l'ascolto tramite Bluetooth, accertarsi che non ci sia alcun cavo di ingresso audio collegato alla presa **AUDIO IN**.
- Accertarsi che il dispositivo Bluetooth si trovi all'interno del raggio di funzionamento.

### Nessuna risposta dall'altoparlante.

- Ricaricare l'altoparlante.

## Informazioni sui dispositivi Bluetooth

### Dopo aver connesso un dispositivo abilitato Bluetooth la qualità dell'audio è insoddisfacente.

- La ricezione Bluetooth è scarsa. Spostare il dispositivo avvicinandolo al prodotto o rimuovere eventuali ostacoli tra loro.

### Impossibile trovare [Philips BT110] sul dispositivo per l'associazione.

- Tenere premuto <sup>9</sup> per due secondi per accedere alla modalità di associazione, quindi riprovare.

### Impossibile collegarsi al dispositivo.

- La funzione Bluetooth del dispositivo non è abilitata. Per informazioni sull'attivazione della funzione, fare riferimento al manuale dell'utente del dispositivo.
- Il prodotto è già connesso a un altro dispositivo abilitato Bluetooth. Disconnettere quel dispositivo e poi provare di nuovo.

### Il dispositivo associato si connette e disconnette continuamente.

- La ricezione Bluetooth è scarsa. Spostare il dispositivo avvicinandolo al prodotto o rimuovere eventuali ostacoli tra loro.
- In alcuni dispositivi, la connessione Bluetooth viene disattivata automaticamente per aumentare la durata della batteria. Questo non indica un malfunzionamento del prodotto.

# 8 Avviso

Qualsiasi modifica o intervento su questo dispositivo, se non espressamente consentito da Gibson Innovations, può invalidare il diritto dell'utente all'uso dello stesso.



Questo simbolo indica che il prodotto è conforme alla Direttiva europea 2012/19/EU.



Questo simbolo indica che il prodotto contiene una batteria ricaricabile integrata che è soggetta alla Direttiva Europea 2013/56/EU e non può quindi essere gettata insieme ai normali rifiuti domestici. Si consiglia di portare l'apparecchio presso un punto di raccolta o un centro assistenza Philips dove un tecnico provvederà alla rimozione della batteria.

Informarsi sul sistema di raccolta differenziata in vigore per i prodotti elettrici ed elettronici, e sulle batterie ricaricabili nella zona in cui si desidera smaltire il prodotto. Seguire le normative locali e non smaltire mai il prodotto e le batterie ricaricabili con i normali rifiuti domestici. Il corretto smaltimento delle batterie ricaricabili e dei prodotti non più utilizzabili aiuta a prevenire l'inquinamento ambientale e possibili danni alla salute.

## **Attenzione**

- La rimozione della batteria integrata rende nulla la garanzia e può danneggiare il prodotto.

Per rimuovere la batteria integrata, rivolgersi sempre a personale specializzato.

## Conformità

Con la presente, Gibson Innovations dichiara che questo prodotto è conforme ai requisiti essenziali e ad altre disposizioni correlate della Direttiva 2014/53/EU. La Dichiarazione di conformità è presente sul sito [www.philips.com/support](http://www.philips.com/support).

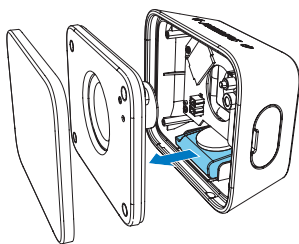
Questo prodotto è stato progettato per essere impermeabile secondo la direttiva IEC 60529 IPX4.

## Salvaguardia dell'ambiente

### Smaltimento di prodotti e batterie obsolete



Questo prodotto è stato progettato e realizzato con materiali e componenti di alta qualità che possono essere riciclati e riutilizzati.



### **Informazioni per il rispetto ambientale**

L'uso di qualsiasi imballo non necessario è stato evitato. Si è cercato, inoltre, di semplificare la raccolta differenziata, usando per l'imballaggio tre materiali: cartone (scatola), polistirene espanso (materiale di separazione) e polietilene (sacchetti, schiuma protettiva).

Il sistema è composto da materiali che possono essere riciclati e riutilizzati purché il disassemblaggio venga effettuato da aziende specializzate. Attenersi alle norme locali in materia di riciclaggio di materiali per l'imballaggio, batterie usate e apparecchiature obsolete.

---

## **Avviso sul marchio**



Il marchio e i logo Bluetooth® sono marchi registrati di proprietà di Bluetooth SIG, Inc., pertanto l'utilizzo di tali marchi da parte di Gibson Innovations Limited è consentito su licenza. Altri marchi e nomi di marchi appartengono ai rispettivi proprietari.





Copyright © 2016 Gibson Innovations Limited. Revised Edition © 2017

This product has been manufactured by, and is sold under the responsibility of Gibson Innovations Ltd., and Gibson Innovations Ltd. is the warrantor in relation to this product.

Philips and the Philips Shield Emblem are registered trademarks of Koninklijke Philips N.V. and are used under license.

BT110\_00\_UM\_V3.0