

언제나 고객만족을 위해 최선을 다합니다.

제품을 등록하고 지원을 받으십시오.

www.philips.com/support

BT100

질문이
있으십니까?
필립스에
문의하십시오.



사용 설명서

PHILIPS

목차

1 주의 사항	2
안전	2
주의	3

2 휴대용 스피커	5
소개	5
상자 내용물	5
스피커 개요	6

3 시작하기	8
내장 배터리 충전	8
소스 선택 또는 끄기	9

4 Bluetooth 장치 사용	10
장치 연결	10
Bluetooth를 통해 오디오 재생	11
통화하기	12

5 외부 장치로 듣기	13
--------------------	-----------

6 제품 정보	14
애플	14
Bluetooth	14
일반 정보	14

7 문제 해결	15
일반	15
Bluetooth 장치 정보	16

1 주의 사항

안전

중요 안전 지침

- 모든 경고에 유의하십시오.
- 모든 지침을 따르십시오.
- 액체가 있는 곳에서는 이 장비를 사용하지 마십시오.
- 공기 배출구를 막지 마십시오. 제조업체 지침에 따라 설치하십시오.
- 라디에이터, 난방기, 가스 레인지 또는 열을 발생시키는 기타 장치(애프 포함) 등의 화기 근처에 설치하지 마십시오.
- 제조업체에서 지정한 액세서리만 사용하십시오.
- 수리는 자격이 부여된 전문 기술자에게만 의뢰하십시오. 전원 코드나 플러그가 손상된 경우, 장치에 액체를 쏟았거나 다른 물체를 떨어뜨린 경우, 장치가 빗물 또는 물기에 닿은 경우, 장치가 제대로 작동하지 않는 경우 또는 장치를 떨어뜨린 경우 등 장치가 손상된 경우에는 수리를 받아야 합니다.
- 액체가 새거나 튀는 곳에 장치를 노출하지 마십시오.
- 장치의 손상을 가져올 수 있는 물건(예: 액체가 채워진 물건, 촛불 등)을 장치 위에 올려 두지 마십시오.
- 배터리를 잘못 넣으면 폭발할 위험이 있습니다. 동일하거나 종류가 같은 배터리로만 교체하십시오.



경고

- 장비의 외관을 제거하지 마십시오.
- 장비의 부품에 기름을 칠지 마십시오.
- 다른 전자 제품 위에 장비를 놓지 마십시오.

주의

WOOX Innovations에서 명시적으로 승인하지 않은 모든 장비에 대한 변경은 장비를 작동할 수 있는 사용자의 권한을 무효화시킬 수 있습니다.

CE 0168

이 제품은 EC의 무선 전파 장애 요건 규정을 준수합니다.
WOOX Innovations는 이 제품이 Directive 1999/5/EC의 필수 요구 사항과 기타 관련 조항을 준수함을 선언합니다. www.philips.com/support에서 적합성 선언을 확인할 수 있습니다.

오래된 제품의 폐기



이 제품은 재활용 및 재사용이 가능한 고품질의 자재 및 구성품으로 설계 및 제조되었습니다.



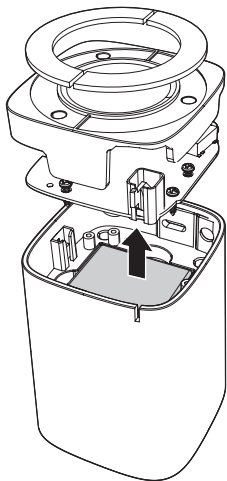
WEEE Symbol(Crossed-out Wheeled Bin)이 부착된 경우 유럽 지침 2002/96/EC를 준수하는 것입니다.

전자 및 전기 제품의 현지 수거 규정에 따르십시오.

폐기할 제품을 일반 가정용 쓰레기와 함께 버리지 말고 현지의 규정에 따르십시오. 올바른 제품 폐기는 환경 및 인류의 건강을 유해한 영향으로부터 보호합니다.



제품에는 유럽 지침 2006/66/EC가 적용되는 배터리가 들어 있습니다. 이 배터리는 일반 가정 쓰레기와 함께 배출할 수 없습니다. 배터리 개별 배출에 대한 지역 규정을 확인하여 배터리를 올바르게 폐기함으로써 환경 및 인류의 건강을 유해한 영향으로부터 보호할 수 있습니다. 내장 배터리 분리가 필요한 경우에는 항상 제품을 전문가에게 맡기십시오.



환경 정보

불필요한 모든 포장을 생략했습니다. 포장은 제품을 판지(상자), 폴리스틸렌 폼(완충제) 및 폴리에틸렌(봉투, 보호용 폼 시트)의 세 가지 소재로 쉽게 분리할 수 있도록 제작되었습니다.

시스템은 지정 업체에서 분해할 경우 재활용 및 재사용할 수 있는 재료로 구성되어 있습니다. 포장 재료, 방전 배터리 및 오래된 장비의 폐기와 관련한 지역 규정을 확인하십시오.

Bluetooth

Bluetooth® 워드 마크 및 로고는 Bluetooth SIG, Inc의 등록 상표이며 WOOX Innovations는 이러한 상표를 라이선스 하에 사용합니다.



참고

- 명판은 장치의 아래쪽에 있습니다.

2 휴대용 스피커

필립스 제품을 구입해 주셔서 감사합니다! 필립스가 드리는 지원 혜택을 받으실 수 있도록 www.philips.com/welcome에서 제품을 등록하십시오.

소개

스피커의 지원 기능:

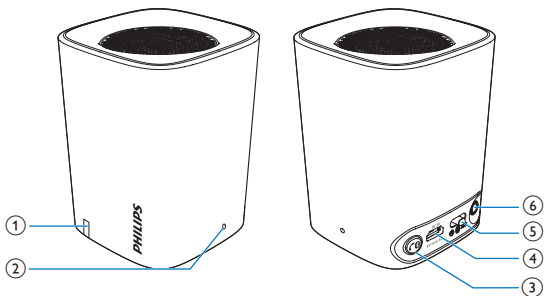
- Bluetooth 연결을 통해 외부 장치의 오디오를 청취할 수 있습니다.
- AUX 소켓을 통해 외부 장치의 오디오를 청취할 수 있습니다.
- 통화를 할 수 있습니다.

상자 내용물

패키지의 내용물을 확인하십시오.

- 본체
- USB 케이블
- 간략 사용 설명서
- 사용 설명서

스피커 개요



① 배터리/Bluetooth 표시등

- BT100의 상태에 따라 표시등이 켜지거나 꺼지거나 깜박입니다.
- 자세한 내용은 충전 표시등 및 Bluetooth 표시등 섹션을 참조하십시오.

② 내장형 마이크

③

- 수신 전화를 받으려면 버튼을 누릅니다.
- 현재 통화를 종료하려면 버튼을 누릅니다.
- 수신 전화를 거부하려면 버튼을 3초 정도 길게 누릅니다.
- BT100과 휴대폰 간 통화를 전환하려면 버튼을 3초 정도 길게 누릅니다.
- Bluetooth 모드에서 페어링 정보를 지우려면 버튼을 8초 정도 길게 누릅니다.

④ DC IN

- USB 케이블을 통해 BT100을 충전합니다.

⑤ OFF AUX

- Bluetooth/AUX IN 모드를 선택하려면 해당 위치로 밀니다.
- 스피커의 전원을 끄려면 해당 위치로 밀니다.

⑥ AUX

- 외부 플레이어에 연결합니다.

3 시작하기

항상 이 장에 설명된 지침을 순서대로 따르십시오.

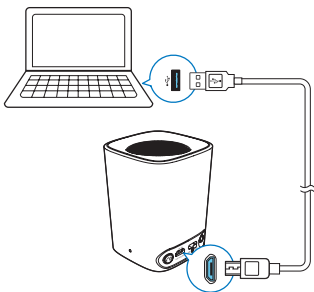
내장 배터리 충전

BT100은 내장형 충전식 배터리를 통해 전원이 공급됩니다.



참고

- 사용하기 전에 내장 배터리를 완전히 충전하십시오.



USB 케이블을 다음 위치 사이에 연결합니다.

- 스피커의 DC IN 소켓
- 컴퓨터의 USB 소켓

충전 표시등


	표시등	배터리
Bluetooth 모드	파란색 표시등 깜빡임/파란색 표시등 켜져 있음(작동 상태에 따라)	충전 중
	파란색 표시등 깜빡임/파란색 표시등 켜져 있음(작동 상태에 따라)	완전히 충전됨
AUX IN 모드	흰색 표시등 깜빡임	충전 중
	흰색 표시등 켜져 있음	완전히 충전됨
OFF 모드	흰색 표시등 깜빡임	충전 중
	끄기	완전히 충전됨




참고

- Bluetooth 모드에서 배터리가 방전될 경우 **BT100**이 자동으로 꺼지며, 충전하는 동안 Bluetooth 표시등이 깜빡입니다. Bluetooth 모드로 돌아가려면 **BT100**을 끄고 Bluetooth 모드를 다시 선택합니다.

소스 선택 또는 끄기

소스를 선택하거나 BT100을 끄려면 **OFF**  **AUX** 스위치를 해당 위치로 밀니다.

- : Bluetooth 연결을 통해 외부 Bluetooth 장치의 오디오를 청취합니다.
- AUX IN: 오디오 입력 케이블을 통해 외부 장치의 오디오를 청취합니다.
- OFF: BT100을 끕니다.

4 Bluetooth 장치 사용

이 스피커를 사용하여 플레이어에서 오디오를 청취하거나 Bluetooth를 통해 전화를 걸 수 있습니다.

참고

- 오디오 입력 케이블이 AUX 소켓에 연결되어 있지 않아야 합니다.
- 필립스는 모든 Bluetooth 장치와의 호환성을 보장하지 않습니다.
- 이 시스템에 장치를 페어링하기 전에 Bluetooth 호환성에 대한 해당 장치의 사용 설명서를 읽어 보십시오.
- 이 제품은 최대 8개의 페어링했던 장치를 저장할 수 있습니다.
- 장치의 Bluetooth 기능이 활성화되어 있는지, 다른 모든 Bluetooth 장치에 보이도록 설정되어 있는지 확인하십시오.
- 이 시스템과 Bluetooth 장치 사이에 장애물이 있을 경우 작동 범위가 감소할 수 있습니다.
- 간섭을 일으킬 수 있는 다른 전자 장치 근처에 두지 마십시오.

장치 연결


- 1 슬라이더를 **Ⓚ** 로 전환합니다.
- 2 Bluetooth 장치에서 **BT100**을 검색합니다.
- 3 장치 목록에서 **PHILIPS BT100**을 선택합니다.
 - **PHILIPS BT100** 과 Bluetooth 연결을 허용한다는 메시지가 나타나면 확인합니다.
 - 암호가 필요하면 **0000**을 입력하고 확인합니다.↳ Bluetooth에 연결되면 **BT100**에서 신호음이 두 번 울립니다.

Bluetooth 표시등

상단의 LED 표시등은 Bluetooth 연결 상태를 표시합니다.

표시등	Bluetooth 연결
파란색 표시등 깜박임	연결 중 또는 연결 대기 중
파란색 표시등 켜져 있음	연결됨

장치 분리

- 장치에서 이 제품과의 **BT100** 연결을 비활성화합니다.
- 통화 중이지 않은 상태에서 **BT100**의  을 길게 누릅니다.



참고

- 다른 Bluetooth 장치를 연결하기 전에 먼저 현재 연결되어 있는 장치를 분리합니다.

장치 재연결

- 페어링된 Bluetooth 장치의 자동 재연결 기능이 활성화되어 있는 경우 이 제품이 감지되면 바로 재연결됩니다.
- 페어링된 Bluetooth 장치가 자동 재연결 기능을 지원하지 않는 경우 제품에 직접 재연결해야 합니다.

Bluetooth를 통해 오디오 재생



참고

- 연결된 휴대폰에 전화가 걸려오면 재생되던 음악이 멈춥니다.


버튼 기능



Bluetooth 페어링 정보를 지우려면 8초 정도 길게 누릅니다.

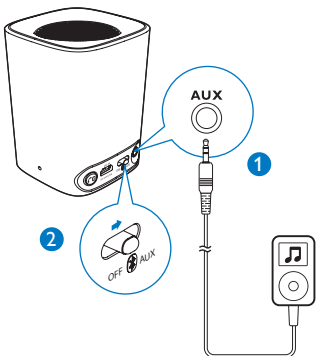
통화하기

Bluetooth 모드 시 버튼 기능

버튼	상태	기능
	수신 전화	수신 전화를 받으려면 버튼을 누릅니다. 수신 전화를 거부하려면 버튼을 3초 이상 길게 누릅니다.
	통화 중	현재 통화를 종료하려면 버튼을 누릅니다. 통화를 BT100 및 휴대폰에 전달하려면 버튼을 3초 이상 길게 누릅니다.

5 외부 장치로 듣기

BT100을 통해 MP3 플레이어 같은 외부 오디오 장치의 콘텐츠를 청취할 수도 있습니다.



- 1 3.5mm 커넥터 오디오 입력 케이블을 다음 위치 사이에 연결합니다.
 - 이 제품의 AUX 소켓
 - 외부 장치의 헤드폰 소켓
- 2 슬라이더를 AUX 위치로 전환합니다.
- 3 외부 장치에서 오디오를 재생합니다(장치의 사용 설명서 참조).

6 제품 정보



참고

- 제품 정보는 예고 없이 변경될 수 있습니다.

앰프

정격 출력 전력	2W RMS
신호 대 소음비	>70dB
Aux-in 연결	300mV RMS, 10k Ω

Bluetooth

Bluetooth 사양	V3.0 + EDR
지원되는 프로파일	HFPv1.5, AD2Pv1.2
고급 기능	반향 및 소음 차단
범위	가시선상 10m/33피트

일반 정보

DC 전원 입력	USB: 5V 500mA
내장형 리튬 폴리머 배터리	3.7V 500mAH
배터리 작동 시간	>8시간
규격 - 본체(L x W x H)	63 x 63 x 82mm
중량 - 본체	0.18kg

7 문제 해결



경고

- 장치의 외관을 제거하지 마십시오.

보증의 효력을 유지하려면 시스템을 직접 수리해서는 안 됩니다. 이 장치 사용 시 문제가 발생하면 서비스를 요청하기 전에 다음과 같은 항목을 확인해 보십시오. 그래도 문제가 해결되지 않으면 필립스 웹 페이지(www.philips.com/support)를 확인해 보십시오. 필립스에 서비스를 요청할 때는 장치를 가까이 두고 모델 번호 및 일련 번호를 확인할 수 있어야 합니다.

일반

전원이 켜지지 않는 경우

- 스피커를 충전합니다.

사운드가 들리지 않습니다.

- 연결된 장치의 볼륨을 조정합니다.
- Bluetooth를 통하여 오디오를 청취하는 경우 오디오 입력 케이블이 AUX 소켓에 연결되어 있지 않아야 합니다.
- Bluetooth 장치가 유효 작동 범위 내에 있는지 확인합니다.

스피커가 응답하지 않음

- 스피커를 다시 시작합니다.

Bluetooth 장치 정보

Bluetooth 지원 장치를 연결한 후 음질이 나빠졌습니다.

- Bluetooth 수신 감도가 약합니다. 장치를 이 제품과 가까운 곳으로 옮겨 보거나 둘 사이의 장애물을 치우십시오.

장치에 연결할 수 없습니다.

- 장치의 Bluetooth 기능이 활성화되지 않았습니다. 기능을 활성화하는 방법은 장치의 사용자 설명서를 참조하십시오.
- 제품이 이미 다른 Bluetooth 지원 장치에 연결되어 있습니다. 해당 장치를 분리하고 다시 시도하십시오.

페어링된 장치가 계속해서 연결되었다 끊어졌다 합니다.

- Bluetooth 수신 감도가 약합니다. 장치를 이 제품과 가까운 곳으로 옮겨 보거나 둘 사이의 장애물을 치우십시오.
- 일부 장치의 경우, 절전 기능을 위해 Bluetooth 연결이 자동으로 비활성화될 수 있습니다. 이러한 현상은 이 제품의 오작동으로 볼 수 없습니다.



Specifications are subject to change without notice.
2014 © WOOX Innovations Limited. All rights reserved. Philips
and the Philips' Shield Emblem are registered trademarks of
Koninklijke Philips N.V. and are used by WOOX Innovations
Limited under license from Koninklijke Philips N.V.

BT100_00_UM_V2.0

