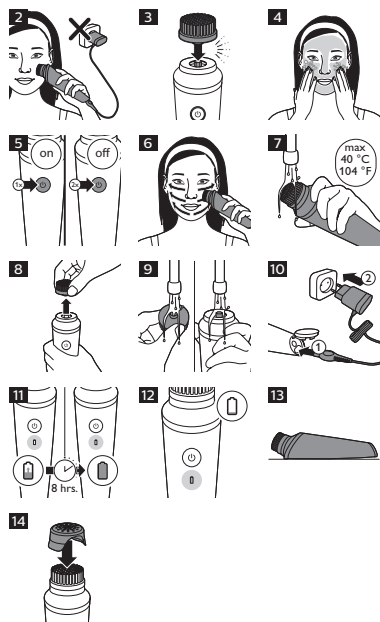
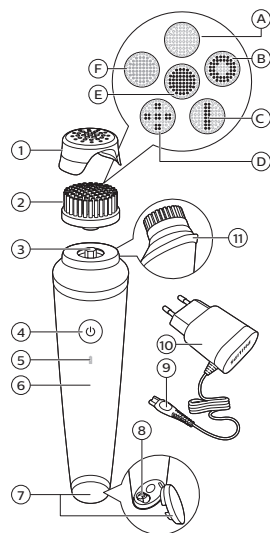




PHILIPS



ENGLISH

Introduction

Thank you for choosing to buy Philips VisaPure Essential. Before you get started, we hope you will register your product at www.philips.com/welcome in order to enjoy dedicated product support and offers designed especially for you.

So what is VisaPure Essential and how can it help your skin? Cleansing is an essential part of the daily skincare routine, but traditional methods do not always leave your skin as clean and radiant as it could be. That is why we have developed VisaPure Essential – our exciting new approach to facial cleansing. Forget manual cleansing, with VisaPure Essential you can enjoy clean, radiant skin, quickly and easily every day. VisaPure Essential combines gentle rotating and vibrating movements to cleanse deeply, remove impurities and make-up to leave skin feeling soft and fresh. Designed to complement your current routine, you can use VisaPure Essential together with your current cleanser. It also helps skincare products applied after cleansing – such as your favourite moisturiser – to be absorbed better. You will notice the cleansing effect immediately – experiencing smoother, more radiant looking skin. VisaPure Essential comes ready to use with a brush head. Additional brush heads for different skin types and purposes are available separately. Ready to get started? Use VisaPure Essential twice daily to enjoy soft, cleansed skin and reveal your natural radiance. We hope you and your skin will enjoy using VisaPure Essential.

General description (Fig. 1)

- 1 Protection cap
- 2 Brush head. Your VisaPure Essential comes with one or more of the following brush heads:
 - a Normal brush head
 - b Sensitive brush head
 - c Exfoliation brush head
 - d Deep pore cleansing brush head
 - e Anti-Blemish brush head
 - f Extra-sensitive brush
- 3 Connection pin
- 4 On/off button
- 5 Charging light/Battery low indication
- 6 Handle
- 7 Socket cover
- 8 Socket for small plug
- 9 Small plug
- 10 Adapter
- 11 Anti-roll ridge

Important safety information

Read this user manual carefully before you use the appliance and save it for future reference.

Danger

- Keep the adapter dry.

Warning

- Only use the appliance in combination with the adapter supplied. (SSW-1789-series)
- Do not use the appliance, a brush head or the adapter if it is damaged or broken to avoid injuries.
- If the adapter is damaged, always have it replaced with one of the original type in order to avoid a hazard.
- The adapter contains a transformer. Do not cut off the adapter to replace it with another plug, as this causes a hazardous situation.
- Fully charge the appliance at least every 3 months to sustain battery lifetime.
- This appliance is not intended for use by persons (including children) with reduced physical, sensory or mental capabilities, or lack of experience and knowledge, unless they have been given supervision or instruction concerning use of the appliance by a person responsible for their safety.
- Children should be supervised to ensure that they do not play with the appliance.
- This appliance is NOT a toy.

Keep the appliance out of the reach of children.

- Do not insert metal-containing material into the socket for the appliance plug to avoid short circuiting.

Caution

- This appliance is developed and intended for cleansing the face, excluding the sensitive area around the eyes. Do not use the appliance for any other purpose.
- Do not use the appliance more than twice a day.
- For hygienic reasons, we advise you to not share the appliance with other people.
- Do not clean the appliance with water that is hotter than shower temperature (max. 40°C/104°F).
- Do not put the appliance or any part in the dishwasher.
- Charge, use and store the appliance at a temperature between 10°C/50°F and 40°C/104°F.
- Do not use the appliance on chapped skin, open wounds, or if you suffer from skin diseases or skin irritations, such as severe acne, sunburn, skin infection, etc.
- Do not use the appliance if you are taking steroid-based medication.
- If you wear piercings on your face, remove the piercings before you use the appliance or make sure that you do not use the appliance on or near the piercing.
- If you wear jewelry or glasses, take them off before you use the appliance or make sure you do not use the appliance on or near the jewelry or glasses.
- Do not use the appliance with self-made cleansers or cleansers containing harsh chemicals or rough particles.
- If you have sensitive skin or experience skin irritation after using the appliance with the normal brush head, we advise you to switch to the sensitive brush head.
- We advise you to not cleanse your skin longer than 1 minute at a time, to prevent overtreatment.
- To prevent damage and injuries, keep the operating appliance (with or without attachment) away from scalp hair, face, eyebrows, eyelashes, clothes, threads, cords, brushes etc.

www.philips.com

>75% recycled paper

4222.100.5724.1



General

- Please note that the condition of the skin varies throughout the year. Facial skin can get dryer during the winter season. In that case you may reduce the treatment time or frequency, depending on the needs of your skin.
- The appliance cannot be used directly from the mains.
- Regular cleaning of the appliance ensures optimal results and a longer life.
- The appliance complies with the internationally approved IEC safety regulations and can be safely used in the bath or shower and cleaned under the tap.
- The appliance is equipped with an automatic voltage selector and is suitable for mains voltages ranging from 100 to 240 volts.

Electromagnetic fields (EMF)

This Philips device complies with all applicable standards and regulations regarding exposure to electromagnetic fields.

Using the appliance

You can either use the appliance in front of the sink, in the shower or in the bath. We advise you use VisaPure Essential with your favourite cleanser. You can cleanse your face with VisaPure Essential twice a day.

Daily facial cleansing with VisaPure Essential

Cleansing procedure

Note: The appliance does not work directly from the mains (Fig. 2).

Note: Do not use the brush head on the sensitive skin around the eyes.

- 1 Push the brush head onto the connection pin until it locks into position with a click (Fig. 3).
- 2 Moisten the brush head with water or liquid cleanser or apply the cleanser directly on your skin before you use the appliance. Do not use the appliance with a dry brush head, as this can irritate the skin (Fig. 4).
- 3 Place the brush head on your skin.
- 4 Press the on/off button once to switch on the appliance. Press twice to switch off the appliance (Fig. 5).

Note: We advise you to not cleanse your skin for longer than 1 minute, to prevent overtreatment.

- 5 Gently move the brush head across your skin from the nose towards the ear (Fig. 6).
Do not push the brush head too hard onto the skin to make sure the treatment remains comfortable.
- 6 After the treatment, rinse and dry your face.
Your face is now ready for the next step of your daily skincare routine.
- 7 Clean the brush head with water.

Cleaning and maintenance

Never use scouring pads, abrasive cleaning agents or aggressive liquids such as petrol or acetone to clean the appliance.

Cleaning the appliance and the brush head

Clean the appliance and the brush head thoroughly with water after each use, to ensure optimum performance. Make sure the appliance is switched off before you start cleaning it.

- 1 Rinse the handle and the brush head under the tap with warm water (max. 40°C/104°F (Fig. 7)).
- 2 Remove the brush head from the appliance (Fig. 8).
- 3 Clean the back of the brush head and the connection pin of the appliance under the tap at least once a week (Fig. 9).
- 4 Open the socket cover, clean it with a dry cloth and close it.
- 5 Dry these parts with a towel.

Cleaning the adapter

Danger: Always keep the adapter dry. Never rinse it under the tap or immerse it in water.

- 1 Make sure the adapter is unplugged when you clean it. Only wipe it with a dry cloth.

Charging the appliance

Charging the appliance takes approximately 8 hours. A fully charged appliance has a cordless operating time of up to 20 minutes.

Note: The appliance cannot be used directly from the mains (Fig. 2).

- 1 Make sure the appliance is switched off.

- 2 Open the socket cover and insert the small plug into the socket. Put the adapter in the wall socket (Fig. 10).
- 3 Charge the appliance. The charging light lights up white continuously to indicate that the appliance is charging (Fig. 11).

Battery-low indication

- When the battery is almost empty, the charging light lights up orange for 15 seconds. The battery still contains enough energy for a complete treatment (Fig. 12).

Storage

- To store the appliance horizontally, place it on the anti-roll ridge (Fig. 13).
- If you take the appliance with you when you travel, put the protection cap on the dry brush head to protect the brush head filaments (Fig. 14).

Note: Never put the protection cap on the brush head if the brush head is still wet.

Brush head replacement

Damaged brush heads or worn filaments could lead to skin irritation. Therefore brush heads need to be replaced every 3 months or earlier if the filaments are deformed or damaged. Replacement brush heads are available from our website www.shop.philips.com/service or from the shop where you purchased your Philips VisaPure Essential. If you have any difficulties obtaining replacement brush heads, please contact the Philips Consumer Care Centre in your country. You find its contact details in the worldwide guarantee leaflet. You can also visit www.philips.com/support.

Other heads

If you like to know more about other types of heads that are available for specific skincare needs, please visit www.philips.com/beauty for information.

Recycling

- Do not throw away the product with the normal household waste at the end of its life, but hand it in at an official collection point for recycling. By doing this, you help to preserve the environment.

Removing the rechargeable battery

- 1 Switch on the appliance and let it operate until it switches off because the rechargeable battery is empty.
- 2 Open the socket cover and undo the screw in the bottom of the handle.
- 3 Insert a small flathead screwdriver between the top part and the handle and pry loose the top part of the appliance. Carefully pull the top part with the battery holder out of the housing.
- 4 Remove the rechargeable battery from the battery holder.

Warning: Do not attempt to replace the rechargeable battery.

Warning: Do not reconnect the appliance to the mains after you have removed the rechargeable battery.

Guarantee and support

If you need information or support, please visit www.philips.com/support or read the separate worldwide guarantee leaflet.

Troubleshooting

This chapter summarises the most common problems you could encounter with the device. If you are unable to solve the problem with the information below, visit www.philips.com/support for a list of frequently asked questions or contact the Consumer Care Centre in your country.

Problem	Solution
The appliance does not work.	Make sure that the appliance is disconnected from the mains when you use it. Charge the appliance according to the instructions in this user manual. Verify whether there is a power failure and if the wall socket is live. Make sure that you have pressed the on/off button properly. When connected to the mains, check if the charging light on the appliance lights up to make sure the appliance is charging. If it does not light up or if the appliance still does not work, take it to your Philips dealer or an authorised Philips service centre.
The appliance does not charge.	Make sure the socket to which you connect the appliance is live. If you use a socket in a bathroom cabinet, you may need to switch on the light to activate the socket. If the light on the appliance still does not light up or if the appliance still does not charge, take it to your Philips dealer or an authorised Philips service centre.

I do not know if the appliance is suitable for use on my skin.

The appliance is suitable for all skin types. Do not use the appliance on dry, chapped skin, open wounds, or when you suffer from skin diseases or skin irritation, such as severe acne, sunburn, skin infection, etc. Do not use the appliance if you are taking steroid-based medication.

소개

Philips 비자퓨어 에센셜(VisaPure Essential)을 구입해 주셔서 감사합니다. 맞춤 제품 지원 및 혜택을 받으려면 제품을 사용하기 전에 www.philips.com/welcome을 통해 등록하시기 바랍니다. 비자퓨어 에센셜(VisaPure Essential) 소개 및 피부 관리 효과 클렌징은 일상적인 스킨케어 과정에서 반드시 필요한 부분이지만 기존의 방법으로는 깨끗하고 빛나는 피부를 유지하는 데 한계가 있습니다. 이것이 바로 필립스가 페이스 클렌징의 새로운 방식인 비자퓨어 에센셜(VisaPure Essential)을 개발한 이유입니다. 이제 손으로 클렌징하지 말고, 비자퓨어 에센셜(VisaPure Essential)로 깨끗하고 빛나는 피부를 매일 빠르고 쉽게 즐겨 보세요. 비자퓨어 에센셜(VisaPure Essential)은 부드러운 회전 운동과 진동 운동이 결합된 딥 클렌징으로 불순물을 제거하여 피부를 부드럽고 깨끗하게 가꿔줍니다. 비자퓨어 에센셜(VisaPure Essential)은 현재의 스킨케어 방식을 보완하도록 설계되어 있으므로 가지고 계신 클렌징 제품과 함께 사용하시면 됩니다. 그리고 보습제 등 클렌징 후 바르는 스킨케어 제품이 더 잘 흡수되도록 합니다. 클렌징의 효과가 즉각적으로 느껴집니다. 더 부드럽고, 더 밝게 빛나는 피부를 경험해 보세요. 비자퓨어 에센셜(VisaPure Essential)에는 브러쉬 헤드가 함께 제공됩니다. 다양한 피부 타입과 용도에 따라 브러쉬 헤드를 추가로 구입하실 수 있습니다. 사용할 준비가 되셨나요? 하루에 두 번 비자퓨어 에센셜(VisaPure Essential)을 사용하여 부드럽고 깨끗한 피부의 자연스러운 광채를 드러내 보세요. 비자퓨어 에센셜(VisaPure Essential)의 즐거움을 마음껏 누리시기 바랍니다.

구성품 명칭(그림 1)

- 1 보호 캡
- 2 브러쉬 헤드. 비자퓨어 에센셜(VisaPure Essential)은 하나 이상의 다음 브러쉬 헤드와 함께 제공됩니다.
 - a 일반 피부용 브러쉬 헤드
 - b 민감한 피부용 브러쉬 헤드
 - c 각질 제거용 브러쉬 헤드
 - d 모공 딥 클렌징 브러쉬
 - e 트러블 방지용 브러쉬 헤드
 - f 초민감성 브러쉬
- 3 연결 핀
- 4 전원 버튼
- 5 충전 표시등/배터리 부족 표시등
- 6 핸들
- 7 소켓 커버

- 8 소형 플러그 콘센트
- 9 전원 플러그
- 10 어댑터
- 11 굴림 방지 걸이

중요 안전 정보

본 제품을 사용하기 전에 이 사용 설명서를 주의 깊게 읽고 나중에 참조할 수 있도록 잘 보관하십시오.

주의

- 어댑터에 물이 묻지 않도록 주의하십시오.

경고

- 함께 제공된 어댑터만 사용하십시오. (SSW-1789 시리즈)
- 제품, 브러쉬 헤드 또는 어댑터가 손상되거나 고장난 경우 사용하지 마십시오. 부상의 위험이 있습니다.
- 어댑터가 손상된 경우 위험할 수 있으므로 반드시 정품으로 교체하여 사용하십시오.
- 어댑터에는 변압기가 내장되어 있습니다. 위험할 수 있으므로, 어댑터를 잘라내고 다른 플러그로 교체하지 마십시오.
- 배터리 수명을 유지하려면 적어도 3개월에 한 번씩 제품을 완전히 충전하십시오.
- 신체적인 감각 및 인지능력이 떨어지거나 경험과 지식이 풍부하지 않은 성인 및 어린이는 혼자 제품을 사용하지 말고 제품 사용과 관련하여 안전에 책임질 수 있도록 지시사항을 충분히 숙지한 사람의 도움을 받으십시오.
- 어린이가 제품을 가지고 놀지 못하도록 지도해 주십시오.
- 본 제품은 장난감이 아닙니다. 제품은 어린이의 손이 닿지 않는 장소에 보관하십시오.
- 누전을 방지하기 위해 제품 플러그 투입구에 금속이 포함된 물질을 삽입하지 마십시오.

주의

- 이 제품은 눈가와 같이 민감한 부위를 제외한 얼굴 클렌징 용으로 개발되었습니다. 이 제품을 다른 용도로 사용하지 마십시오.
- 하루에 3번 이상 제품을 사용하지 마십시오.
- 위생상 제품을 다른 사람과 함께 사용하지 않는 것이 좋습니다.
- 샤워 시에 사용하는 물의 온도보다 뜨거운 물(최대 40° C/104° F)로 제품을 세척하지 마십시오.
- 제품이나 부품을 식기세척기로 세척하지 마십시오.

- 제품은 10° C ~ 40° C (50° F ~ 104° F) 사이의 온도로 충전, 사용 및 보관하시기 바랍니다.
- 건조한 피부나 상처가 있는 곳 또는 심한 여드름, 선반, 갈라짐 등과 같은 피부병이나 피부 질환을 앓고 있는 경우 제품을 사용하지 마십시오.
- 스테로이드 기반 약물을 복용하고 있는 경우 제품을 사용하지 마십시오.
- 얼굴에 피어싱을 하고 있다면 제품을 사용하기 전에 제거하거나 피어싱이 있는 부위에는 제품을 사용하지 마십시오.
- 안경이나 액세서리를 착용하고 있다면 제품 사용 전에 벗거나 안경이나 액세서리를 착용한 곳에는 사용하지 마십시오.
- 직접 만든 클렌저 또는 독한 화학 제품이나 굵은 입자가 포함되어 있는 클렌저를 제품과 함께 사용하지 마십시오.
- 피부가 민감하거나 일반 피부용 브러쉬 헤드가 장착된 제품을 사용한 후 피부 자극이 발생한 경우에는 민감한 피부용 브러쉬 헤드로 바꿔 사용하는 것이 좋습니다.
- 피부 손상을 방지하기 위해서는 한 번에 1분 이상 클렌징하지 마십시오.
- 제품이 손상되거나 사용자가 다칠 수 있으므로, 액세서리 연결 여부와 관계없이 제품 작동 중에 모발, 얼굴, 눈썹, 속눈썹, 옷, 실, 전깃줄, 빗 등에 닿지 않도록 주의하십시오.

일반

- 피부의 상태는 1년 내내 다릅니다. 겨울철에는 얼굴 피부가 더 건조할 수 있습니다. 이 경우 사용자 피부의 상태에 따라 사용 시간이나 빈도를 줄일 수 있습니다.
- 이 제품을 전원에 직접 연결하여 사용할 수 없습니다.
- 제품을 정기적으로 청소하면 최적의 효과를 얻을 수 있으며 더 오래 사용할 수 있습니다.
- 본 제품은 국제적으로 공인 받은 IEC 안전 기준을 따르고 있으며, 목욕이나 샤워 중에도 안전하게 사용할 수 있으며 물로 세척할 수 있습니다.
- 제품에는 자동 전압 선택 기능이 있으며 100 ~ 240V 범위의 전원에서 사용할 수 있습니다.

EMF(전자기장)

이 기기는 EMF(전자기장)와 관련된 모든 기준 및 규정을 준수합니다.

제품 사용

이 제품은 세면대 앞이나 샤워기 아래 또는 욕조 안에서 사용할 수 있습니다. 비자퓨어 에센셜(VisaPure Essential)은 좋아하는 클렌저와 함께 사용하시는 것이 좋습니다. 하루에 두 번 비자퓨어 에센셜(VisaPure Essential)로 얼굴을 클렌징하십시오.

비자퓨어 에센셜(VisaPure Essential)로 일상적인 페이스 클렌징

클렌징 절차

참고: 이 제품은 전원(그림 2)에 직접 연결되어 있으면 작동하지 않습니다.

참고: 눈가와 같이 민감한 피부에는 브러쉬 헤드를 사용하지 마십시오.

- 1 딸깍(그림 3) 소리가 나면서 제자리에 고정될 때까지 브러쉬 헤드를 연결 핀 쪽으로 미십시오.
- 2 브러쉬 헤드를 물 또는 액체 클렌저에 적셔 사용하거나 피부에 직접 클렌저를 바른 상태에서 제품을 사용하십시오. **피부(그림 4)**에 자극을 줄 수 있으므로 브러쉬 헤드가 마른 상태에서 제품을 사용하지 마십시오.
- 3 브러쉬 헤드를 피부에 댁니다.
- 4 전원 버튼을 한 번 눌러 제품을 완전히 사용합니다. **제품(그림 5)**을 끄려면 두 번 누르십시오.

참고: 피부 손상을 방지하기 위해서는 1분 이상 클렌징하지 마십시오.

- 5 코에서 귀(그림 6)까지 피부를 따라 브러쉬 헤드를 부드럽게 이동합니다. 피부에 자극을 줄 수 있으므로 브러쉬 헤드를 피부에 대고 너무 세게 누르지 마십시오.
- 6 클렌징 후에는 얼굴을 씻고 물기를 닦습니다. 이것으로 클렌징 단계는 모두 마쳤습니다.
- 7 브러쉬 헤드를 물로 세척합니다.

청소 및 유지관리

제품을 세척할 때 수돗물, 연마성 세제나 휘발유, 아세톤과 같은 강력 세제를 사용하지 마십시오.

제품 및 브러쉬 헤드 세척

최적의 성능을 위해 사용 후에는 항상 제품과 브러쉬 헤드를 물로 깨끗하게 세척하십시오. 세척을 시작하기 전에 제품의 전원이 꺼져 있는지 확인하십시오.

- 1 손잡이와 브러쉬 헤드는 따뜻한 수돗물(최대 40° C/104° F(그림 7))로 헹구십시오.
- 2 제품(그림 8)에서 브러쉬 헤드를 분리하십시오.
- 3 브러쉬 헤드 후면과 제품의 연결 핀을 **매주(그림 9)** 1회 이상 수돗물로 세척하십시오.
- 4 소켓 커버를 열고 마른 천으로 닦은 다음 닫으십시오.
- 5 해당 부분의 물기는 수건으로 닦습니다.

어댑터 세척

주의: 어댑터에 물이 묻지 않도록 항상 주의하십시오. 본체 위에 수돗물을 틀거나 물에 담그지 마십시오.

- 1 어댑터를 세척할 때는 전원 플러그를 뽑으십시오. 항상 마른 천으로 닦으십시오.

제품 충전

제품을 충전하려면 약 8시간이 걸립니다. 완전히 충전된 제품은 코드를 연결하지 않은 상태에서 최대 20분까지 사용할 수 있습니다.

참고: 이 제품을 전원(그림 2)에 직접 연결하여 사용할 수 없습니다.

- 1 제품의 전원이 꺼져 있는지 확인합니다.
- 2 소켓 커버를 열고 소형 플러그를 소켓에 꽂으십시오. 어댑터를 벽면 콘센트(그림 10)에 꽂으십시오.
- 3 제품을 충전하십시오. 제품이 충전되는 동안(그림 11)에는 충전 표시등이 흰색으로 계속 켜져 있습니다.

배터리 전력 부족 표시등

- 배터리가 거의 방전되면 충전 표시등이 15초 동안 주황색으로 켜집니다. 이때 배터리에는 한 번 시술(그림 12)할 수 있을 만큼의 전력이 아직 남아 있습니다.

보관

- 제품을 수평 상태로 보관하려면 굴림 방지 걸이(그림 13) 위에 올려놓으십시오.
- 여행할 때 제품을 가지고 가려면 마른 브러쉬 헤드에 보호 캡을 씌워 브러쉬 모(그림 14)를 보호하십시오.

참고: 브러쉬 헤드가 젖은 상태일 경우 보호 캡을 위에 씌우지 마십시오.

브러쉬 헤드 교체

손상된 브러쉬 헤드나 마모된 브러쉬 모는 피부 자극을 일으킬 수 있습니다. 따라서 브러쉬 모가 변형되거나 손상된 경우 적어도 3개월에 한 번씩 브러쉬 헤드를 교체하십시오. 교체용 브러쉬 헤드는 웹 사이트(www.shop.philips.com/service) 또는 Philips 비자퓨어 에센셜 (VisaPure Essential) 구입 매장에서 구입하실 수 있습니다. 교체용 브러쉬 헤드를 구하기 어려운 경우에는 해당 국가의 필립스 고객 상담실로 문의하십시오. 연락처 정보는 제품 보증서에 나와 있습니다. www.philips.com/support를 방문하셔도 됩니다.

다른 유형의 브러쉬 헤드

피부 타입별 브러쉬 헤드 유형에 대한 자세한 내용은 www.philips.com/beauty를 참조하십시오.

재활용

- 수명이 다 된 제품은 일반 가정용 쓰레기와 함께 버리지 말고 지정된 재활용품 수거 장소에 버리십시오. 이를 준수함으로써 환경 보호에 동참할 수 있습니다.

충전식 배터리를 분리하는 방법

- 1 제품의 전원을 켜고 충전식 배터리가 소진되어 전원이 꺼질 때까지 작동하십시오.
- 2 소켓 커버를 열고 손잡이 아래쪽의 나사를 푸십시오.
- 3 상단부와 손잡이 사이에 작은 일자 드라이버를 끼우고 돌려 제품 상단부가 벌어지게 합니다. 배터리함 덮개가 있는 상단부를 케이스에서 조심스럽게 꺼냅니다.
- 4 배터리함에서 충전식 배터리를 분리합니다.

경고: 충전식 배터리를 교체하지 마십시오.

경고: 충전용 배터리를 분리한 다음에는 제품을 전원에 다시 연결하지 마십시오.

보증 및 지원

보다 자세한 정보나 지원이 필요한 경우에는 www.philips.com/support 페이지를 방문하시거나 제품 보증서를 참조하십시오.

문제 해결

이 장에서는 기기를 사용하면서 접할 수 있는 가장 일반적인 문제를 요약합니다. 아래 정보를 통해 문제를 해결하지 못한 경우 www.philips.com/support를 방문하여 자주 묻는 질문(FAQ) 목록을 참조하거나 해당 국가의 필립스 고객 상담실로 문의하십시오.

문제점	해결책
제품이 작동하지 않습니다.	제품을 사용할 때는 전원 콘센트에서 분리되어 있는지 확인하십시오. 이 사용 설명서의 지침에 따라 제품을 충전하십시오. 정전이 되지 않았으며 콘센트에 전원이 공급되고 있는지 확인하십시오. 전원 버튼을 제대로 눌렀는지 확인하십시오. 전원케이블이 연결된 상태에서는 장치의 충전 표시등이 켜져 충전 중임을 알려주는지 확인하십시오. 표시등이 켜지지 않거나 제품이 그래도 작동하지 않으면 필립스 대리점 또는 지정된 필립스 서비스 센터에 방문하십시오.
제품이 충전되지 않습니다.	제품을 연결한 전원에 전력이 제대로 공급되고 있는지 확인하십시오. 유실된 콘센트를 사용하는 경우 유실 전선을 켜야 콘센트에 전류가 흐르는 경우가 있습니다. 그래도 제품의 표시등이 켜지지 않거나 제품이 충전되지 않으면 필립스 대리점 또는 지정된 필립스 서비스에 방문하십시오.

이 제품이 내 피부에 적합하지 모르겠습니다.	이 제품은 모든 피부 타입에 적합합니다. 건조한 피부나 상처가 있는 곳 또는 심한 여드름, 선천, 감염 등 과 같은 피부병이나 피부 자극을 앓고 있는 경우 제품을 사용하지 마십시오. 스테로이드 기반 약물을 복용하고 있는 경우 제품을 사용하지 마십시오.
--------------------------	--

제조번호 부여기준 : 본 제품의 제조번호는 4자리,5자리,6자리,9자리로 표기될 수 있습니다. **(1) 4자리일 경우** : 앞의 두 자리는 연도들,뒤의 두 자리는 생산된 주를 의미합니다. 예) 0632 → 2006년 32번째 주에 생산 **(2) 5자리일 경우** : 앞의 두 자리는 연도를,다음 두 자리는 생산된 주를, 마지막 자리는 생산된 요일을 의미합니다.예)06243 → 2006년 24번째 주의 수요일 생산 **(3) 6자리일 경우** : 앞의 두 자리는 연도를,다음 두 자리는 월을, 마지막 두 자리는 일을 의미합니다. 예)061125 → 2006년 11월 25일 생산 **(4) 9자리일 경우** : 앞의 한 자리는 제조국을, 다음 두 자리는 연도를, 다음 두 자리는 생산된 주를, 다음 한 자리는 공장의 생산라인을, 마지막 3자리는 그 주에 생산된 제품의 일련번호를 의미합니다. 예)507402001 → 네덜란드에서 2007년 40번째 주에 2번 생산라인에서 첫 번째 생산 **(5) 기타제조번호**에 대한 문의사항은 (02)709-1200 으로 연락바랍니다.