
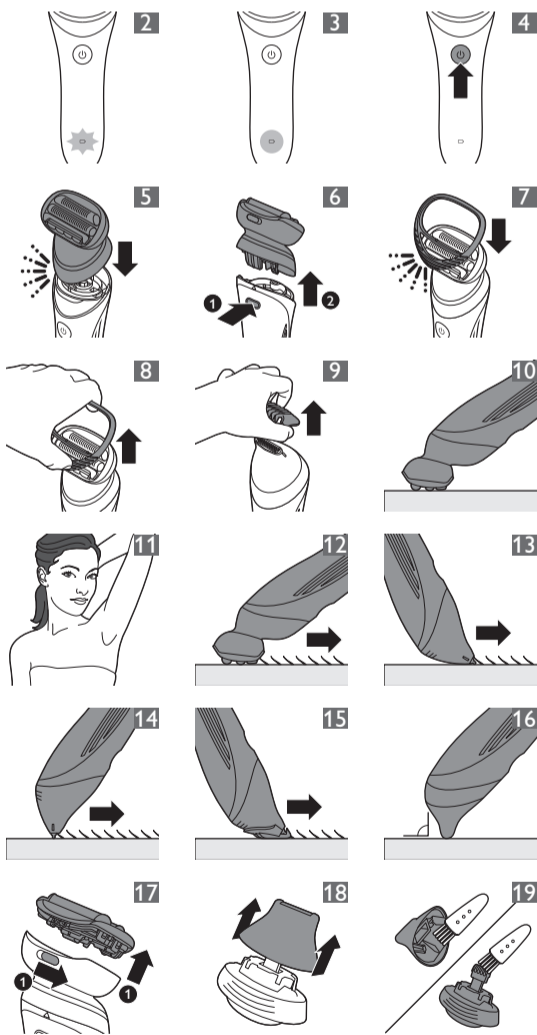


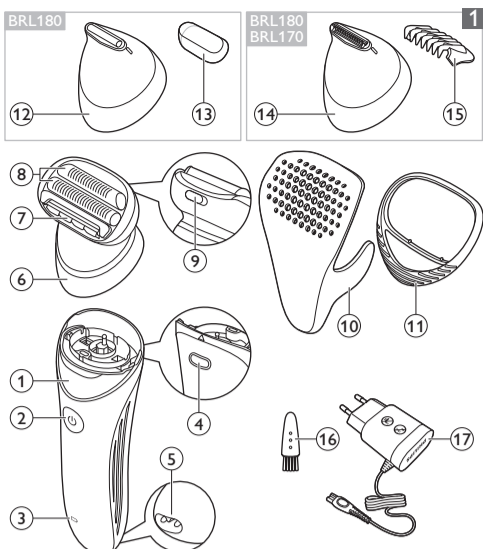
BRL180, BRL170, BRL160



© 2015 Koninklijke Philips N.V.
All rights reserved
4222.003.0152.1 (11/2015)

 >75% recycled paper
>75% papier recyclé





English

Introduction

Congratulations on your purchase and welcome to Philips! To fully benefit from the support that Philips offers, register your product at www.philips.com/welcome.

General description (Fig. 1)

- 1 Handle
 - 2 On/off button
 - 3 Battery indicator
 - 4 Release button
 - 5 Socket for small plug
 - 6 Shaving head
 - 7 Trimmer
 - 8 Foils
 - 9 Foil holder release slide
 - 10 Travel cap with lock
 - 11 Skin stretcher cap
 - 12 Small shaving head (BRL180 only)
 - 13 Protection cap for small shaving head (BRL180 only)
 - 14 Bikini trimmer head (BRL180, BRL170 only)
 - 15 Bikini trimmer comb (BRL180, BRL170 only)
 - 16 Cleaning brush
 - 17 Adapter
- Not shown: Pouch

Charging

Note: Charge the appliance fully before you use it for the first time.

Note: This appliance can only be used without cord.

To charge the appliance, insert the small plug into the socket in the bottom of the appliance and put the adapter in the wall socket.

- The charge indicator flashes white (Fig. 2): the appliance is charging. Charging takes up to 1 hour.
- The charge indicator lights up white continuously (Fig. 3): the appliance is fully charged and has a cordless operating time up to 60 minutes.
- The charge indicator does not light up when the appliance is switched on: the appliance contains enough energy to be used.
- The charge indicator flashes orange (Fig. 2): the battery is almost empty and needs to be charged.

Note: If the appliance is fully charged but still connected to the mains, the charge indicator flashes a few times when you press the on/off button. This indicates that you should disconnect the appliance from the mains before you can switch it on.

Quick charge

- When the battery is completely empty and you start charging it, the charge indicator flashes white quickly.
- After approximately 5 minutes, the charge indicator starts flashing white slowly. At this point, the battery contains enough energy to finish your shave.

Using the appliance

Switching the appliance on and off

- 1 To switch on the appliance, press the on/off button once (Fig. 4).
- 2 To switch off the appliance, press the on/off button once more.

Attaching and detaching heads

- 1 To attach a head, press it onto the handle ('click') (Fig. 5).
- 2 To detach a head, press the release button on the back of the appliance (Fig. 6).

Attaching and detaching accessories

- 1 To attach an accessory, simply snap it onto the head ('click') (Fig. 7).
- 2 To detach an accessory, grab its front and back and pull it upwards off the head (Fig. 8). To detach a comb, pull its back upwards with a fingernail (Fig. 9).

Shaving and trimming

The appliance is suitable for use in the bath or shower, but you can also use it dry. If you want to use creams or body lotion, apply them after you have used the appliance.

Note: The appliance can only be used without cord.

Note: When you use the appliance to trim hairs, use it dry for the best result.

- 1 Place the appliance on your skin in such a way that the attachment or accessory is in full contact with the skin (Fig. 10).
- 2 When you use the appliance on sensitive areas, stretch the skin with your free hand. When you use the appliance on your underarms, raise your arm and put your hand on the back of your head to stretch the skin (Fig. 11).
- 3 Move the appliance slowly against the direction of hair growth (Fig. 12).

Note: If you move the appliance over your skin too fast, you may not obtain a smooth result.

Shaving head

You can use the shaving head to shave your legs and body.

Note: Always check the foils before use. If they are damaged in any way, replace them right away (see 'Replacement').

Skin stretcher cap

You can attach the skin stretcher cap onto the shaving head to make the hairs stand upright during shaving. This makes it easier to remove them.

Bikini trimmer head (BRL180, BRL170 only)

You can use the bikini trimmer head to trim hard-to-reach areas in the bikini zone.

Place the bikini trimmer head flat onto the skin to trim (Fig. 13). Place the bikini trimmer head perpendicularly onto the skin for styling and shaping (Fig. 14).

Bikini trimmer comb (BRL180, BRL170 only)

You can attach the bikini trimmer comb onto the bikini trimmer head to trim hairs in the bikini area to a length of 3mm (Fig. 15).

Small shaving head (BRL180 only)

You can use the small shaving head for precision shaving of small areas of your body.

If the hairs in the area to be shaved are longer than 3mm, first pretrim them with the bikini trimmer head.

Place the small shaving head flat onto the skin (Fig. 16).

Cleaning and storage

Keep the adapter dry.

- 1 Switch off the appliance.
- 2 Use the cleaning brush to brush away any hairs that have collected under the trimmer of the shaving head.
- 3 Push the foil holder release slide on the back of the shaving head to the right to remove the foil holder (Fig. 17).
- 4 Clean all parts of the shaving head with the cleaning brush, except the foils.
- 5 BRL180 only: To clean the small shaving head, hold the sides of the top part and pull it off the bottom part (Fig. 18). Brush the inside of the top part and the cutter of the bottom part with the cleaning brush (Fig. 19) and then rinse both parts.
- 6 Rinse the foil holder, heads and accessories under the tap. Shake them firmly to remove water drops.
- 7 Let all parts dry completely.
- 8 Place the foil holder back onto the shaving head ('click').
- 9 Put protection/travel caps or combs on the heads to prevent damage to the heads when you store them.
- 10 Store the appliance, its heads and accessories in the pouch.

Note: Lubricate trimmer teeth and foils with a drop of sewing machine oil every six weeks for optimal performance.

Replacement

To buy accessories or spare parts, visit www.shop.philips.com/service or go to your Philips dealer. You can also contact the Philips Consumer Care Centre in your country (see the worldwide guarantee leaflet for contact details)

For optimal performance, we advise you to replace the foils and cutters of the shaving head every two years. If you use the shaving head twice or more times a week, replace the cutting unit more often. Always replace the foils and cutters with an original set (BRL385).

Български

Въведение

Поздравяваме ви за покупката и добре дошли във Philips! За да се възползвате изцяло от предлаганата от Philips поддръжка, регистрирайте продукта си на www.philips.com/welcome.

Общо описание (Фиг. 1)

- 1 Дръжка
 - 2 Бутон за вкл./изкл.
 - 3 Индикатор за батерията
 - 4 Бутон за освобождаване
 - 5 Гнездо за малък жак
 - 6 Бръснеща глава
 - 7 Машинка за подстригване
 - 8 Пластини
 - 9 Плъзгач за освобождаване на държача на пластините
 - 10 Капаче за пътуване със заключване
 - 11 Капаче на приставката за опъване на кожата
 - 12 Малка бръснеща глава (само за BRL180)
 - 13 Предпазно капаче за малката бръснеща глава (само за BRL180)
 - 14 Глава за подстригване на бикини зоната (само за BRL180 и BRL170)
 - 15 Гребен за подстригване на бикини зоната (само за BRL180 и BRL170)
 - 16 Четка за почистване
 - 17 Адаптер
- Не е показано: Торбичка

Зареждане

Забележка: Заредете напълно уреда, преди да го използвате за пръв път.

Забележка: Този уред може да се използва само без кабели.

За да заредите уреда, поставете малкия щепсел в гнездото отдолу на уреда и включете адаптера в електрически контакт.

- Индикаторът за зареждане мига в бяло (Фиг. 2): уредът се зарежда. Зареждането отнема до 1 час.
- Индикаторът за зареждане свети непрекъснато в бяло (Фиг. 3): уредът е зареден напълно и може да осигури до 60 минути работа без кабели.
- Индикаторът за зареждане не свети, когато уредът е включен: уредът разполага с достатъчно заряд, за да може да се използва.
- Индикаторът за зареждане мига в оранжево (Фиг. 2): батерията е почти изтощена и трябва да се зареди.

Забележка: Ако уредът е зареден напълно, но все още е включен в електрическата мрежа, индикаторът за зареждане мига няколко пъти, когато натиснете бутона за вкл./изкл. Това показва, че трябва да изключите уреда от електрическата мрежа, преди да можете да го включите.

Бързо зареждане

- Когато батерията е напълно изтощена и започнете да я зареждате, индикаторът за зареждане мига бързо в бяло.
- След около 5 минути, индикаторът за зареждане започва да мига бавно в бяло. В този момент батерията съдържа достатъчно енергия, за да завършите бръсненето.

Използване на уреда

Включване и изключване на уреда

- 1 За да включите уреда, натиснете еднократно (Фиг. 4) бутона за вкл./изкл.
- 2 За да изключите уреда, натиснете още веднъж бутона за вкл./изкл.

Поставяне и сваляне на главите

- 1 За да поставите глава, натиснете я към дръжката (така че да щракне) (Фиг. 5).
- 2 За да свалите глава, натиснете бутона за освобождаване от задната страна на уреда (Фиг. 6).

Поставяне и сваляне на аксесоарите

- 1 За да поставите аксесоар, просто го натиснете към главата (така че да щракне) (Фиг. 7).
- 2 За да свалите аксесоар, хванете го отпред и отзад и го издърпайте нагоре от главата (Фиг. 8). За да свалите гребен, извадете задната му част нагоре с нокът (Фиг. 9).

Бръснене и подстригване

Уредът е подходящ за употреба във ваната или под душа, но можете да го използвате и на сухо. Ако искате да използвате кремове или лосион за тяло, нанесете ги след употребата на уреда.

Забележка: Уредът може да се използва само без кабели.

Забележка: Когато използвате уреда, за да подстригвате косми, използвайте го на сухо за най-добър резултат.

- 1 Поставете уреда към кожата така, че да се получи плътен контакт между приставката или аксесоара и кожата (Фиг. 10).
- 2 Когато използвате уреда върху чувствителни зони, опънете кожата със свободната си ръка. Когато използвате уреда под мишниците, вдигнете ръка и поставете дланта си зад главата, за да опънете кожата (Фиг. 11).
- 3 Движете уреда бавно срещу посоката на растежа на космите (Фиг. 12).

Забележка: Ако движите уреда твърде бързо по кожата, може да не постигнете гладък резултат.

Бръснеща глава

Можете да използвате бръснещата глава, за да бръснете краката и тялото си.

Забележка: Винаги проверявайте пластините преди употреба. Ако са повредени по какъвто и да е начин, незабавно ги сменете (вж. „Смяна“)

Капаче на приставката за опъване на кожата

Можете да прикрепите капачето на приставката за опъване на кожата към бръснещата глава за изправяне на космите по време на бръснене. Това позволява по-лесното им отстраняване.

Глава за подстригване на бикини зоната (само за BRL180 и BRL170)

Можете да използвате главата за подстригване на бикини зоната, за да подстригвате трудно достъпни места в тази зона.

Поставете главата за подстригване на бикини зоната хоризонтално върху кожата за подстригване (Фиг. 13). Поставете главата за подстригване на бикини зоната перпендикулярно върху кожата за оформяне (Фиг. 14).

Гребен за подстригване на бикини зоната (само за BRL180 и BRL170)

Можете да прикрепите гребена за подстригване на бикини зоната към главата за подстригване на бикини зоната, за да подстрижете космите в тази зона до дължина 3 мм (Фиг. 15).

Малка бръснеща глава (само за BRL180)

Можете да използвате малката бръснеща глава за прецизно бръснене на малки зони на тялото. Ако космите в зоната, която ще бръснете, са по-дълги от 3 мм, най-напред ги подстрижете с главата за подстригване на бикини зоната. Поставете малката бръснеща глава хоризонтално върху кожата (Фиг. 16).

Почистване и съхранение

Пазете адаптера сух.

- 1 Изключете уреда.
- 2 Използвайте четката за почистване, за да изчеткате косъмчетата, които са се събрали под елементите на бръснещата глава.

- 3 Преместете надясно плъзгача за освобождаване на държача на пластините от задната страна на бръснещата глава, за да свалите държача на пластините (Фиг. 17).
- 4 С помощта на четката за почистване почистете всички части на бръснещата глава с изключение на пластините.
- 5 Само за BRL180: За да почистите малката бръснеща глава, хванете горната част от страни и я издърпайте от долната част (Фиг. 18). Изчеткайте вътрешността на горната част и ножчето на долната част с помощта на четката за почистване (Фиг. 19) и след това изплакнете двете части.
- 6 Изплакнете държача на пластините, главите и аксесоарите под течаща вода. Изтръскайте ги енергично, за да отстраните водните капки.
- 7 Оставете всички части да изсъхнат напълно.
- 8 Поставете отново държача на пластините върху бръснещата глава (така че да щракне).
- 9 Поставете предпазното капаче/капачето за пътуване или гребените към главите, за ги предпазите от повреда при съхранение.
- 10 Съхранявайте уреда, главите и принадлежностите му в торбичката.

Забележка: За оптимални резултати смазвайте зъбците на ножиците и пластините с капка масло за шевни машини на всеки шест седмици.

Смяна

За да закупите аксесоари или резервни части, посетете www.shop.philips.com/service или се обърнете към вашия търговец на Philips. Можете също така да се свържете с Центъра за обслужване на клиенти на Philips във вашата страна (за данни за контакт вижте листовката с гаранция за цял свят)

За оптимални резултати ви препоръчваме да сменяте пластините и ножчетата на бръснещата глава на всеки две години. Ако използвате бръснещата глава два или повече пъти седмично, сменяйте режещия блок по-често. Винаги сменяйте пластините и ножчетата с оригинален комплект (BRL385).

Hrvatski

Uvod

Čestitamo na kupnji i dobro došli u Philips! Kako biste potpuno iskoristili podršku koju nudi tvrtka Philips, registrirajte svoj proizvod na www.philips.com/welcome.

Općeniti opis (sl. 1)

- 1 Drška
 - 2 Gumb za uključivanje/isključivanje
 - 3 Indikator baterije
 - 4 Gumb za otpuštanje
 - 5 Utičnica za mali utikač
 - 6 Glava za brijanje
 - 7 Trimer
 - 8 Mrežice
 - 9 Klizač za otpuštanje držača mrežice
 - 10 Kapica za putovanje sa zaključavanjem
 - 11 Kapica dodatka za zatezanje kože
 - 12 Mala glava za brijanje (samo BRL180)
 - 13 Zaštitna kapica male glave za brijanje (samo BRL180)
 - 14 Glava trimera za bikini područje (samo BRL180/BRL170)
 - 15 Češalj trimera za bikini područje (samo BRL180/BRL170)
 - 16 Četkica za čišćenje
 - 17 Adapter
- Nije prikazano: Torbica

Punjenje

Napomena: Aparat potpuno napunite prije prve uporabe.

Napomena: Ovim se aparatom možete koristiti samo bežično.

Kako biste napunili aparat, manji priključak ukopčajte u utičnicu na dnu aparata i ukopčajte adapter u zidnu utičnicu.

- Indikator baterije bljeska bijelo (sl. 2): aparat se puni. Punjenje traje najviše 1 sat.
- Indikator punjenja svijetli bijelo neprestano (sl. 3): aparat je potpuno napunjen i može se bežično upotrebljavati do 60 minuta.
- Indikator punjenja ne osvjetljuje se kada je aparat uključen: aparat ima dovoljno energije za upotrebu.
- Indikator punjenja bljeska bijelo (sl. 2): baterija je gotovo prazna i potrebno ju je napuniti.

Napomena: Ako je aparat potpuno napunjen, ali je i dalje uključen u napajanje, indikator napunjenosti zatreperi nekoliko puta kada pritisnete gumb za uključivanje/isključivanje. To naznačuje da biste trebali iskopčati aparat iz napajanja prije nego li ga uključite.

Brzo punjenje

- Ako je baterija potpuno prazna i započnete je puniti, indikator napunjenosti baterije brzo treperi bijelom bojom.
- Nakon otprilike 5 minuta, indikator napunjenosti baterije počne polako treperiti bijelom bojom. U tom trenutku baterija ima dovoljno energije za dovršavanje brijanja.

Uporaba aparata

Uključivanje ili isključivanje aparata

- 1 Kako biste uključili aparat, jednom (sl. 4) pritisnite gumb za uključivanje/isključivanje.
- 2 Kako biste isključili aparat, još jednom pritisnite gumb za uključivanje/isključivanje.

Pričvrščivanje i odvajanje glava

- 1 Kako biste pričvrstili glavu, gurnite je na dršku („klik“) (sl. 5).
- 2 Kako biste odvojili glavu, pritisnite gumb za otpuštanje na stražnjem dijelu aparata (sl. 6).

Pričvrščivanje i odvajanje dodataka

- 1 Kako biste pričvrstili dodatak, jednostavno ga pričvrstite na glavu („klik“) (sl. 7).

- 2 Kako biste odvojili dodatak, uhvatite ga za prednji dio i povucite ga s glave (sl. 8) prema gore. Kako biste odvojili češalj, noktom (sl. 9) povucite njegov stražnji dio prema gore.

Brijanje i podrezivanje

Aparat je pogodan za upotrebu u kadi ili tušu ali ga također možete upotrebljavati na suho. Ako želite upotrijebiti kreme ili losione za tijelo, nanesite ih nakon upotrebe aparata.

Napomena: Aparatom se možete koristiti samo bežično.

Napomena: Kada se koristite aparatom za podrezivanje dlačica, koristite se njime na suho radi najboljih rezultata.

- 1 Aparat postavite na kožu tako da nastavak ili dodatak potpuno prijanja na kožu (sl. 10).
- 2 Pri upotrebi aparata na osjetljivim područjima, zategnite kožu slobodnom rukom. Kada se aparatom koristite ispod pazuha, podignite ruku i stavite ruku na stražnji dio glave kako biste zategnuli kožu (sl. 11).
- 3 Sporo pomičite aparat u smjeru suprotnom od smjera rasta dlačica (sl. 12).

Napomena: Ako aparat prebrzo pomičete po koži, koža možda neće biti potpuno glatko obrijana.

Glava za brijanje

Glavom za brijanje možete se koristiti za brijanje nogu i tijela.

Napomena: Uvijek provjerite mrežice prije upotrebe. Ako su oštećene na bilo koji način, odmah ih zamijenite (vidi „Zamjena dijelova”).

Kapica dodatka za zatezanje kože

Možete pričvrstiti kapicu dodatka za zatezanje kože na glavu za brijanje kako bi se dlačice uspravile tijekom brijanja. Tako ćete ih lakše ukloniti.

Glava trimera za bikini područje (samo BRL180/BRL170)

Trimerom za bikini područje možete se koristiti kako biste podrezali teško dostupna područja bikini zone.

Glavu trimera za bikini područje postavite ravno na kožu kako biste podrezivali (sl. 13). Glavu trimera za bikini područje postavite ravno na kožu kako biste uredili i oblikovali (sl. 14).

Češalj trimera za bikini područje (samo BRL180/BRL170)

Češalj trimera za bikini područje možete pričvrstiti na glavu trimera za bikini područje kako biste podrezali dlačice na bikini području na duljinu od 3 mm (sl. 15).

Mala glava za brijanje (samo BRL180)

Za precizno brijanje malih područja na tijelu možete upotrijebiti malu glavu za brijanje. Ako su dlačice na području koje treba obrijati dulje od 3 mm, najprije ih možete podrezati glavom trimera za bikini područje.

Malu glavu za brijanje postavite ravno na kožu (sl. 16).

■ Čišćenje i spremanje ■

Pazite da adapter uvijek bude suh.

- 1 Isključite aparat.
- 2 Upotrijebite četku za čišćenje kako biste uklonili dlačice koje su se nakupile ispod trimera glave za brijanje.
- 3 Pritisnite udesno klizač za otpuštanje držača mrežice na stražnjem dijelu glave za brijanje kako biste odvojili držač mrežice (sl. 17).
- 4 Četkicom za čišćenje očistite sve dijelove glave za brijanje osim mrežica.
- 5 Samo BRL180: Kako biste očistili malu glavu za brijanje, držite bočne strane gornjeg dijela i odvojite ga od donjeg dijela (sl. 18). Četkicom za čišćenje (sl. 19) očistite unutrašnjost gornjeg dijela i rezač donjeg dijela, a zatim isperite oba dijela.
- 6 Isperite držač mrežice, glave i dodatke pod slavinom. Dobro ih otresite kako biste uklonili kapljice vode.
- 7 Ostavite sve dijelove da se potpuno osuše.
- 8 Držač mrežice postavite natrag na glavu za brijanje („klik”).
- 9 Kapice za zaštitu/putovanje ili češljeve postavite na glave kako biste spriječili oštećenje glava kada ih spremite.
- 10 Spremite aparat, njegove glave i dodatke u torbicu.

Napomena: za najbolje rezultate zupce i mrežice trimera podmažite jednom kapi strojnog ulja svakih šest tjedana.

■ Zamjena dijelova ■

Kako biste kupili dodatke ili rezervne dijelove, posjetite www.shop.philips.com/service ili se obratite distributeru proizvođača tvrtke Philips. Također se možete obratiti centru za korisničku podršku tvrtke Philips u svojoj državi (pogledajte međunarodni jamstveni list radi kontaktnih informacija)

Kako biste postigli najbolje radne značajke brijanja, držač glave za brijanje mijenjajte svake dvije godine. Ako se glavom za brijanje koristite dva ili više puta tjedno, češće zamjenjujte jedinicu za rezanje. Uvijek zamijenite mrežice i rezače originalnim kompletom (BRL385).

Srpski

■ Uvod ■

Čestitamo na kupovini i dobro došli u Philips! Da biste na najbolji način iskoristili podršku koju nudi kompanija Philips, registrujte svoj proizvod na stranici www.philips.com/welcome.

■ Opšti opis (Sl. 1) ■

- 1 Drška
- 2 Dugme za uključivanje/isključivanje
- 3 Indikator baterije
- 4 Dugme za otpuštanje
- 5 Utičnica za mali priključak
- 6 Nastavak za brijanje

- 7 Trimer
 - 8 Folija
 - 9 Klizni prekidač za oslobađanje držača folije
 - 10 Poklopac za putovanja sa bravom
 - 11 Poklopac za dodatak za zatezanje kože
 - 12 Mali nastavak za brijanje (samo BRL180)
 - 13 Zaštitna kapica za mali nastavak za brijanje (samo BRL180)
 - 14 Nastavak za podrezivanje bikini linije (samo BRL180, BRL170)
 - 15 Češalj za podrezivanje bikini linije (samo BRL180, BRL170)
 - 16 Četka za čišćenje
 - 17 Adapter
- Nije prikazano: Torbica

■ Punjenje ■

Napomena: Napunite aparat pre prve upotrebe.

Napomena: Ovaj aparat može da se koristi samo bez kabla.

da biste napunili aparat, postavite mali utikač u utičnicu sa donje strane aparata, a zatim adapter uključite u zidnu utičnicu.

- Indikator napunjenosti treperi belo (Sl. 2): aparat se puni. Punjenje traje do 1 sat.
- Indikator punjenja svetli belo neprestano (Sl. 3): aparat je potpuno napunjen i može bežično da radi do 60 minuta.
- Indikator punjenja se ne pali kada je uređaj uključen: aparat ima dovoljno energije za rad.
- Indikator napunjenosti treperi narandžasto (Sl. 2): baterija je gotovo ispražnjena i treba da se napuni.

Napomena: Ako je aparat potpuno napunjen ali je i dalje priključen na napajanje, indikator punjenja treperi nekoliko puta kada pritisnete dugme za uključivanje/isključivanje. Time vam se ukazuje na to da treba da isključite aparat iz utičnice pre nego što ga uključite.

Brzo punjenje

- Kada je baterija potpuno prazna i počnete da je punite, indikator punjenja brzo treperi belo.
- Nakon oko 5 minuta, indikator punjenja počinje sporo da treperi belo. U tom trenutku baterija ima dovoljno napajanja da završite brijanje.

■ Upotreba aparata ■

Uključivanje i isključivanje aparata

- 1 Da biste uključili aparat, pritisnite dugme za uključivanje/isključivanje jednom (Sl. 4).
- 2 Da biste isključili aparat, pritisnite dugme za uključivanje/isključivanje još jednom.

Spajanje i skidanje nastavaka za brijanje

- 1 Da biste pričvrstili dodatak, pritisnite ga na dršku ('klik') (Sl. 5).
- 2 Pritisnite dugme za otpuštanje nastavka da biste odvojili na zadnjoj strani aparata (Sl. 6).

Spajanje i skidanje dodatne opreme.

- 1 Da biste spojili dodatni deo, samo ga stavite na nastavak ('klik') (Sl. 7).
- 2 Da biste odvojili dodatni deo, uhvatite ga sa prednje i zadnje strane i povucite ga nagore, odvajajući ga od nastavka (Sl. 8). Da biste odvojili češalj, povucite ga nagore noktom (Sl. 9).

Brijanje i podrezivanje

Aparat je pogodan za korišćenje pod tušem ili za vreme kupanja, ali ga možete koristiti i na suvoj koži. Ako želite da koristite kreme ili losion za negu tela, nanosite ih nakon korišćenja aparata.

Napomena: Aparat može da se koristi samo bez kabla.

Napomena: Da biste postigli najbolji rezultat, dlačice podrezujte samo kada je koža suva.

- 1 Postavite aparat na kožu tako da dodatak ili oprema potpuno nalegne na kožu (Sl. 10).
- 2 Kada koristite aparat na osetljivim područjima, razvucite kožu slobodnom rukom. Kada koristite aparat ispod pazuha, podignite ruku i stavite šaku na potiljak da bi se koža razvukla (Sl. 11).
- 3 Polako pomerajte aparat u pravcu suprotnom od pravca rasta dlačica (Sl. 12).

Napomena: Ako pomerate aparat suviše brzo preko kože, koža možda neće biti glatka.

Nastavak za brijanje

Glavu za brijanje možete da koristite za brijanje nogu i tela.

Napomena: Uvek proverite folije pre korišćenja. Ako su bilo kako oštećene, odmah ih zamenite (pogledajte odeljak „Zamena“).

Poklopac za dodatak za zatezanje kože

Možete da stavite poklopac za dodatak za zatezanje kože na glavu za brijanje da bi dlačice stajale uspravno tokom brijanja. Tako ćete ih lakše odstraniti.

Nastavak za podrezivanje bikini linije (samo BRL180, BRL170)

Nastavak za podrezivanje bikini linije koristite za podrezivanje teško dostupnih delova bikini zone. Položite nastavak za podrezivanje bikini linije vodoravno na kožu da biste podrezivali (Sl. 13). Položite nastavak za podrezivanje bikini linije na kožu pod pravim uglom da biste oblikovali (Sl. 14).

Češalj za podrezivanje bikini linije (samo BRL180, BRL170)

Možete da dodate češalj za podrezivanje bikini linije na nastavak da biste podrezivali dlačice bikini linije na dužinu od 3 mm (Sl. 15).

Mali nastavak za brijanje (samo BRL180)

Možete da koristite mali nastavak za brijanje za postizanje preciznosti u brijanju malih delova tela. Ako su dlačice u oblasti koja se bria duže od 3 mm, prvo ih podrežite koristeći nastavak za podrezivanje bikini područja. Položite mali nastavak za brijanje vodoravno na kožu (Sl. 16).

■ Čišćenje i odlaganje ■

Neka adapter bude suv.

- 1 Isključite aparat.

- 2 Četkicom za čišćenje očistite dlačice koje su se nakupile ispod trimera prilikom brijanja.
- 3 Gurnite nadesno klizni prekidač za oslobađanje držača folije na zadnjoj strani nastavka za brijanje da biste uklonili držač folije (Sl. 17).
- 4 Očistite četkicom sve delove nastavka za brijanje, osim folija.
- 5 Samo BRL180: Da biste očistili mali nastavak za brijanje, uhvatite ga pri vrhu, sa strane i izvucite ga iz donjeg dela (Sl. 18). Očerkajte unutrašnjost gornjeg dela i sečivo na donjem delu pomoću četkice za čišćenje (Sl. 19), a zatim isperite oba dela.
- 6 Isperite držač folije, nastavke i opremu pod mlazom vode. Dobro protresite da biste uklonili kapljice vode.
- 7 Ostavite sve delove da se potpuno osuše.
- 8 Vratite držač folije na nastavak za brijanje („klik“).
- 9 Stavite zaštitne/putne poklopce ili češljice na nastavke kako biste sprečili oštećenje prilikom odlaganja.
- 10 Odložite aparat, njegove nastavke i dodatke u torbicu.

Napomena: Podmažite zupce trimera i foliju jednom kapi ulja za šivaću mašinu na svakih šest meseci da biste imali optimalne rezultate.

Zamena

Da biste kupili dodatke ili rezervne delove, posetite www.shop.philips.com/service ili se obratite prodavcu Philips proizvoda. Možete i da se obratite centru za korisničku podršku kompanije Philips u vašoj državi (detalje za kontakt ćete pronaći u međunarodnom garantnom listu)

Za optimalne rezultate savetujemo vam da folije i sečiva na nastavku za brijanje menjate na svake dve godine. Ako nastavak za brijanje koristite dva ili više puta sedmično, češće menjajte sečivo. Folije i sečiva uvek zamenite originalnim kompletom (BRL385).

Română

Introducere

Felicitări pentru achiziție și bun venit la Philips! Pentru a beneficia pe deplin de asistența oferită de Philips, înregistrați-vă produsul la www.philips.com/welcome.

Descriere generală (Fig. 1)

- 1 Mâner
 - 2 Butonul Pornit/Oprit
 - 3 Indicator pentru baterie
 - 4 Buton de decuplare
 - 5 Mufă pentru conector mic
 - 6 Capul de ras
 - 7 Dispozitiv de tuns
 - 8 Suprafețe de ras
 - 9 Siguranță de eliberare a suportului pentru suprafața de ras
 - 10 Capac pentru transport cu dispozitiv de blocare
 - 11 Capac dispozitiv de întindere a pielii
 - 12 Cap mic de ras (numai pentru modelul BRL180)
 - 13 Cap de protecție pentru capul mic de ras (numai modelul BRL180)
 - 14 Cap dispozitiv de tuns pentru zona inghinală (doar BRL180 și BRL170)
 - 15 Pieptene dispozitiv de tuns pentru zona inghinală (doar BRL180 și BRL170)
 - 16 Perie de curățat
 - 17 Adaptor
- Neafișat: Husă

Încărcare

Notă: Încărcați aparatul complet înainte de a-l utiliza prima dată.

Notă: Acest aparat poate fi utilizat numai fără cablu.

Pentru a încărca aparatul, introduceți conectorul mic în mufa din partea inferioară a aparatului și conectați adaptorul la priza de perete.

- Indicatorul de încărcare luminează intermitent în culoarea alb (Fig. 2): aparatul este în curs de încărcare. Încărcarea durează până la 1 oră.
- Indicatorul de încărcare luminează alb continuu (Fig. 3): aparatul este încărcat complet și are o durată de funcționare fără fir de până la 60 de minute.
- Ledul de încărcare nu este aprins când aparatul este pornit: aparatul este încărcat suficient pentru a fi utilizat.
- Indicatorul de încărcare luminează intermitent, portocaliu (Fig. 2): bateria este aproape descărcată și trebuie încărcată.

Notă: Dacă aparatul este încărcat complet, dar este conectat încă la priză, indicatorul luminează intermitent de câteva ori când apăsați butonul de pornire/oprire. Acest lucru indică faptul că trebuie să deconectați aparatul de la priză înainte de a-l putea porni.

Încărcare rapidă

- Când bateria este complet goală și începeți să o încărcați, indicatorul de încărcare luminează intermitent repede în culoarea alb.
- După aproximativ 5 minute, indicatorul de încărcare începe să lumineze intermitent lent în culoarea alb. În acest moment, bateria conține suficientă energie pentru a finaliza operația de ras.

Utilizarea aparatului

Pornirea și oprirea aparatului

- 1 Pentru a porni aparatul, apăsați butonul Pornire/Oprire o dată (Fig. 4).
- 2 Pentru a opri aparatul, apăsați încă o dată butonul Pornire/Oprire.

Montarea și demontarea capetelor

- 1 Pentru a monta un cap, apăsați-l pe mâner ('clic') (Fig. 5).
- 2 Pentru a demonta un cap, apăsați butonul de decuplare de pe partea din spate a aparatului (Fig. 6).

Montarea și demontarea accesoriilor

- 1 Pentru a monta un accesoriu, este suficient să îl fixați pe cap ('clic') (Fig. 7).
- 2 Pentru a demonta un accesoriu, prindeți partea din față și din spate a acestuia și trageți-o în sus de pe cap (Fig. 8). Pentru a demonta un pieptene, trageți-l în sus cu o unghie (Fig. 9).

Raderea și tunderea

Aparatul este adecvat pentru utilizarea în cadă sau duș, însă îl puteți folosi și uscat. Dacă doriți să folosiți creme sau loțiuni de corp, aplicați-le după ce folosiți aparatul.

Notă: Aparatul poate fi utilizat numai fără cablu.

Notă: Când folosiți aparatul pentru a tunde păr, utilizați-l uscat pentru a obține cel mai bun rezultat.

- 1 Poziționați aparatul pe piele astfel încât atașamentul sau accesoriul să fie în contact perfect cu pielea (Fig. 10).
- 2 Când folosiți aparatul în zone sensibile, întindeți pielea cu ajutorul mâinii libere. Când folosiți aparatul în zonele axiale, ridicați brațul și puneți mâna în partea din spate a capului pentru a întinde pielea (Fig. 11).
- 3 Deplasați încet aparatul în sens contrar direcției de creștere a firelor de păr (Fig. 12).

Notă: Dacă deplasați aparatul pe piele prea rapid, este posibil să nu obțineți un rezultat ideal.

Capul de ras

Puteți utiliza capul de ras pentru a rade picioarele și corpul.

Notă: Verificați întotdeauna suprafețele de ras înainte de utilizare. Dacă sunt deteriorate în vreun fel, înlocuiți-le imediat (consultați „Înlocuirea”).

Capac dispozitiv de întindere a pielii

Puteți atașa dispozitivul pentru întinderea pielii pe capul de ras pentru a orienta firele de păr în sus în timpul raderii. Aceasta va facilita îndepărtarea lor.

Cap dispozitiv de tuns pentru zona inghinală (doar BRL180 și BRL170)

Puteți utiliza capul pentru zona inghinală al dispozitivului de tuns pentru a tunde zone greu accesibile din zona respectivă.

Așezați capul pentru zona inghinală al dispozitivului de tuns orizontal pe piele pentru a tunde (Fig. 13). Așezați capul pentru zona inghinală al dispozitivului de tuns perpendicular pentru a aranja și ajusta forma (Fig. 14).

Pieptene dispozitiv de tuns pentru zona inghinală (doar BRL180 și BRL170)

Puteți monta pieptenele pentru zona inghinală al dispozitivului de tuns pe capul pentru zona inghinală pentru a tunde firele de păr din zona inghinală la o lungime de 3 mm (Fig. 15).

Cap mic de ras (numai pentru modelul BRL180)

Puteți utiliza capul mic de ras pentru a rade cu precizie zone mici de pe corp.

Dacă firele de păr din zona ce urmează a fi rasă sunt mai lungi de 3 mm, tundeți-le mai întâi cu capul pentru zona inghinală al dispozitivului de tuns.

Așezați capul mic de tuns orizontal pe piele (Fig. 16).

■ Curățarea și depozitarea ■

Nu uda adaptorul.

- 1 Oprește aparatul.
- 2 Utilizați peria de curățare pentru a îndepărta firele de păr adunate sub capul de ras al dispozitivului de tuns.
- 3 Împingeți glisorul de eliberare a suportului suprafeței de ras de pe partea din spate a capului de ras la dreapta, pentru a demonta suportul suprafeței de ras (Fig. 17).
- 4 Curățați toate piesele capului de ras cu o perie de curățare, cu excepția suprafețelor de ras.
- 5 Numai pentru modelul BRL180: Pentru a curăța capul mic de ras, țineți lateralele părții superioare și trageți-o de pe partea inferioară (Fig. 18). Periați interiorul părții superioare și lama părții inferioare cu peria de curățare (Fig. 19) și apoi clătiți ambele piese.
- 6 Clătiți suportul suprafețelor de ras, capetele și accesoriile sub jet de apă. Scuturați-le bine pentru a îndepărta picăturile de apă.
- 7 Lăsați toate componentele să se usuce complet.
- 8 Poziționați suportul suprafeței de ras pe capul de ras ('clic').
- 9 Puneți capacul de protecție/transport sau pieptenele pe capete pentru a evita deteriorarea capetelor în timpul depozitării.
- 10 Depozitați aparatul, capetele și accesoriile sale în husa de depozitare.

Notă: Ungeți dinții dispozitivului de tundere și suprafețele de ras cu puțin ulei pentru mașina de cusut o dată la șase săptămâni pentru a obține performanțe optime.

■ Înlocuirea ■

Pentru a cumpăra accesorii sau piese de schimb, vizitați www.shop.philips.com/service sau contactați distribuitorul dvs. Philips local. Puteți, de asemenea, contacta Centrul de asistență pentru clienți Philips din țara dvs. (veți găsi datele de contact în broșura de garanție internațională) Pentru a garanta performanțe optime, recomandăm schimbarea suprafețelor de ras și a lamelor capului de ras la fiecare doi ani. Dacă utilizați capul de ras de două sau de mai multe ori pe săptămână, înlocuiți unitatea de tundere mai frecvent. Înlocuiți întotdeauna suprafețele de ras și lamele cu un set original (BRL385).

Македонски

■ Вовед ■

Честитки за купеното и добре дојдовте во Philips!
За целосно да ја искористите поддршката која ја

нуди Philips, регистрирајте го вашиот производ на www.philips.com/welcome.

■ Општ опис (слика 1) ■

- 1 Рачка
- 2 Копче за вклучување/исклучување
- 3 Индикатор за батерија
- 4 Копче за отпуштање
- 5 Штекер за мал приклучок
- 6 Глава за бричење
- 7 Машинче за прецизно отстранување на влакната
- 8 Фолии
- 9 Лизгач за отпуштање на држачот за фолија
- 10 Капаче за патување со блокатор
- 11 Капаче на затегнувач за кожата
- 12 Мала глава за бричење (само BRL180)
- 13 Заштитно капаче за мала глава за бричење (само BRL180)
- 14 Глава на машинче за прецизно отстранување на влакната на препоните (само BRL180, BRL170)
- 15 Чешел на машинче за прецизно отстранување на влакната на препоните (само BRL180, BRL170)
- 16 Четка за чистење
- 17 Адаптер

Не е прикажано: Торбичка

■ Се полни ■

Забелешка: Наполнете го уредот целосно пред да го користите по прв пат.

Забелешка: Овој уред може да се користи само без кабел.

За да го наполните уредот, ставете го малиот приклучок во штекерот на долниот дел на уредот и приклучете го адаптерот на штекер од електричната мрежа.

- Индикаторот за наполнетост трепка бело (Сл. 2): уредот се полни. Полнењето трае до 1 час.
- Индикаторот за наполнетост свети бело непрекинато (Сл. 3): уредот е целосно наполнет и може да се користи до 60 минути без приклучување на напојување.
- Индикаторот за наполнетост не светнува кога уредот ќе се вклучи: уредот има доволно енергија за да се користи.
- Индикаторот за наполнетост трепка портокалово (Сл. 2): батеријата е речиси празна и треба да се наполни.

Забелешка: Ако уредот е целосно наполнет, но сепак е поврзан на електричната мрежа, индикаторот за наполнетост трепка неколку пати кога ќе го притиснете копчето за вклучување/исклучување. Ова укажува дека треба да го исклучите уредот од електричната мрежа пред да можете да го вклучите.

Брзо полнење

- Кога батеријата е целосно празна и кога ќе почнете да ја полните, индикаторот за наполнетост трепка брзо во бела боја.
- По приближно 5 минути, индикаторот за наполнетост почнува да трепка бавно во бела боја. Во овој момент, батеријата содржи доволно енергија за да го завршите вашето бричење.

■ Користење на уредот ■

Вклучување и исклучување на уредот

- 1 За да го вклучите уредот, притиснете го еднаш (Сл. 4) копчето за вклучување/исклучување.
- 2 За да го исклучите уредот, притиснете го уште еднаш копчето за вклучување/исклучување.

Прикачување и откачување на главите

- 1 За да прикачите глава, притиснете ја на рачката ('клик') (Сл. 5).
- 2 За да откачите глава, притиснете го копчето за отпуштање на задниот дел од уредот (Сл. 6).

Прикачување и откачување на додатоците

- 1 За да прикачите додаток, едноставно вметнете го на главата ('клик') (Сл. 7).
- 2 За да откачите додаток, фатете го однапред и одзади и повлечете го нагоре за да излезе од главата (Сл. 8). За да откачите чешел, повлечете го неговиот заден дел нагоре со нокт (Сл. 9).

Бричење и прецизно отстранување на влакната

Уредот е погоден за употреба во бањата или под туш, но можете да го користите и на суво. Ако сакате да користите кремове или лосион за тело, нанесете ги откако сте го користеле уредот.

Забелешка: Уредот може да се користи само без кабел.

Забелешка: Кога го користите уредот за прецизно отстранување на влакната, користете го на суво за да добиете најдобар резултат.

- 1 Поставете го уредот на кожата на начин така што додатокот или помошниот дел да има целосен контакт со кожата (Сл. 10).
- 2 Кога го користите уредот на чувствителни места, затегнете ја кожата со слободната рака. Кога го користите уредот под мишките, кренете ја раката и ставете ја дланката на тилот за да ја затегнете кожата (Сл. 11).
- 3 Движете го уредот бавно во насока спротивна од насоката на растење на влакната (Сл. 12).

Забелешка: Ако пребрзо го движите уредот на вашата кожа, може да не добиете мазен резултат.

Глава за бричење

Главата за бричење можете да ја користите за бричење на нозете и телото.

Забелешка: Пред употреба, секогаш проверувајте ги фолиите. Ако се оштетени на каков било начин, заменете ги веднаш (видете 'Замена').

Капаче на затегнувач за кожата

На главата за бричење можете да го ставите капчето на затегнувачот на кожата за да стојат влакната исправени додека се бричите. Тоа го олеснува нивното отстранување.

Глава на машинче за прецизно отстранување на влакната на препоните (само BRL180, BRL170)

Можете да ја користите главата на машинчето за прецизно отстранување на влакната на препоните за прецизно да отстранувате влакна од тешко достапни области во зоната на препоните.

Поставете ја главата на машинчето за прецизно отстранување на влакната на препоните рамно на кожата за прецизно да отстранувате влакна (Сл. 13). Поставете ја главата на машинчето за прецизно отстранување на влакната на препоните закосено на кожата за стилизирање и обликување (Сл. 14).

Чешел на машинче за прецизно отстранување на влакната на препоните (само BRL180, BRL170)

Можете да го прикачите чешелот на машинчето за прецизно отстранување на влакната на препоните на главата на машинчето за прецизно отстранување на влакната на препоните за прецизно да ги отстранувате влакната во областа на препоните, до должина од 3 mm (Сл. 15).

Мала глава за бричење (само BRL180)

Можете да ја користите малата глава за бричење за прецизно бричење на мали области од вашето тело.

Ако влакната во областа која треба да се бричи се подолги од 3 mm, отпрвин поминете ги со главата на машинчето за прецизно отстранување на влакната на препоните.

Поставете ја малата глава за бричење рамно на кожата (Сл. 16).

■ Чистење и чување ■

Одржувајте го адаптерот сув.

- 1 Исклучете го уредот.
- 2 Користете ја четкичката за чистење за да ги исчистите влакната што се насобрале под машинчето за прецизно отстранување на влакната на главата за бричење.
- 3 Притиснете го надесно лизгачот за отпуштање на држачот за фолија од задната страна на главата за бричење за да го отстраните држачот за фолијата (Сл. 17).
- 4 Исчистете ги сите делови од главата за бричење со четкичката за чистење, освен фолиите.
- 5 Само BRL180: За да ја исчистите малата глава за бричење, држете ги страничните делови од горниот дел и повлечете ја надвор од долниот дел (Сл. 18). Исчеткајте ги внатрешноста од горниот дел и сечилото од долниот дел со четкичката за чистење (Сл. 19), а потоа исплакнете ги и двата дела.
- 6 Исплакнете ги држачот за фолијата, главите и додатоците под чешма. Убаво протресете ги за да ги отстраните капките од вода.
- 7 Оставете сите делови целосно да се исушат.
- 8 Поставете го држачот за фолијата назад на главата за бричење ("клик").
- 9 Ставете капачиња за заштита/патување или чешли на главите за да спречите оштетување на главите кога ги складирате.
- 10 Складирајте го уредот, главите и додатоците во торбичката.

Забелешка: За оптимално работење, секои шест недели подмачкувајте ги запците и мрежичките на секачите со капка масло за машини за шиене.

■ Замена ■

За да купите додатоци или резервни делови, посетете го www.shop.philips.com/service или одете кај дистрибутер на Philips. Исто така, можете да се јавите во Центарот за грижа за корисниците на Philips во вашата држава (за детали за контакт погледнете во листот со светска гаранција) За оптимална работа ве советуваме да ги заменуваме фолиите и сечилата на главите за бричење на секои две години. Ако ја користите главата за бричење два или повеќе пати неделно, заменувајте ја единицата за сечење почесто. Секогаш заменувајте ги фолиите и сечилата со оригинални комплекти (BRL385).

Shqip

■ Hyrje ■

Ju përgëzojmë për blerjen tuaj dhe mirë se vini në "Philips"! Për të përfituar plotësisht nga mbështetja që ofron "Philips", regjistroni produktin në www.philips.com/welcome.

■ Përshkrim i përgjithshëm (fig. 1) ■

- 1 Doreza
 - 2 Tasti ndezje/fikje
 - 3 Llamba e baterisë
 - 4 Butoni i lëshimit
 - 5 Fole për fishë të vogël
 - 6 Koka e rrojës
 - 7 Makina e shkurtimit të qimeve
 - 8 Fletët
 - 9 Rrëshqitësja e lëshimit të mbajtëses së fletëve
 - 10 Kapaku për udhëtim, me bllokim
 - 11 Kapaku për tendosjen e lëkurës
 - 12 Koka e vogël e rrojës (vetëm BRL180)
 - 13 Kapaku mbrojtës për kokën e vogël të rrojës (vetëm BRL180)
 - 14 Koka e makinës së shkurtimit për bikini (vetëm BRL180, BRL170)
 - 15 Krehri i makinës së shkurtimit për bikini (vetëm BRL180, BRL170)
 - 16 Furça e pastrimit
 - 17 Ushqyesi
- Nuk shfaqen: Çanta

■ Ngarkimi ■

Shënim: Ngarkojeni pajisjen plotësisht përpara se ta përdorni për herë të parë.

Shënim: Kjo pajisje mund të përdoret vetëm pa kordon.

Për të ngarkuar pajisjen, futeni fishën e vogël në folenë në fund të pajisjes dhe futeni ushqyesin në prizë.

- Llamba e ngarkimit pulson në të bardhë (Fig. 2): pajisja po ngarkohet. Ngarkimi zgjat deri në 1 orë.
- Llamba e ngarkimit ndizet vazhdimisht në të bardhë (Fig. 3): pajisja është ngarkuar tërësisht dhe punon pa kordon deri në 60 minuta.
- Llamba e ngarkimit nuk ndizet kur pajisja është në punë: pajisja ka energji të mjaftueshme për t'u përdorur.
- Llamba e ngarkimit pulson në portokalli (Fig. 2): bateria është pothuajse bosh dhe duhet ngarkuar.

Shënim: Nëse pajisja është ngarkuar plotësisht por është ende në prizë, llamba e ngarkimit pulson disa herë kur shtypni butonin e ndezjes/fikjes. Kjo tregon se duhet ta hiqni pajisjen nga priza përpara se ta ndizni.

Ngarkimi shpejtë

- Kur bateria ka rënë plotësisht dhe filloni ta ngarkoni, llamba e ngarkimit pulson shpejt në të bardhë.
- Pas rreth 5 minutash, llamba e ngarkimit fillon të pulsojë me ngadalë në të bardhë. Në këtë pikë, bateria ka energji të mjaftueshme për të përfunduar rrojën.

■ Përdorimi i pajisjes ■

Ndezja dhe fikja e pajisjes

- 1 Për të ndezur pajisjen, shtypni një herë (Fig. 4) tastin ndezje/fikje.
- 2 Për të fikur pajisjen, shtypni edhe një herë tastin ndezje/fikje.

Vendosja dhe heqja e kokave

- 1 Për të vendosur një kokë, shtypni mbi dorezë ("klik") (Fig. 5).
- 2 Për të shkëputur një kokë, shtypni butonin e lëshimit në pjesën e pasme të pajisjes (Fig. 6).

Vendosja dhe heqja e aksesorëve

- 1 Për të vendosur një aksesor, thjesht uthiteni në vend te koka ("klik") (Fig. 7).
- 2 Për të hequr një aksesor, kapeni nga përpara dhe nga mbrapa dhe tërhiqeni për lart duke e shkëputur nga koka (Fig. 8). Për të hequr një krehër, tërhiqeni pjesën e tij të pasme për lart me thua (Fig. 9).

Rroja dhe shkurtimi i qimeve

Pajisja është e përshtatshme për përdorim në banjë ose dush, por mund ta përdorni dhe në të thatë. Nëse dëshironi të përdorni kremra ose shampo trupi, përdorini pasi të keni përdorur pajisjen.

Shënim: Pajisja mund të përdoret vetëm pa kordon.

Shënim: Kur përdorni pajisjen për të shkurtuar qimet, përdoreni në të thatë për rezultate më të mira.

- 1 Vendoseni pajisjen mbi lëkurë në mënyrë që shtojca ose aksessori të jetë në kontakt të plotë me lëkurën (Fig. 10).
- 2 Kur ta përdorni pajisjen në zona delikate, tendoseni lëkurën me dorën e lirë. Kur ta përdorni pajisjen në sjetulla, ngrijeni krahun dhe vendoseni dorën mbrapa kokës për të tendosur lëkurën (Fig. 11).
- 3 Lëvizeni pajisjen me ngadalë në drejtim të kundërt të rritjes së qimeve (Fig. 12).

Shënim: Nëse e lëvizni pajisjen shumë shpejt mbi lëkurë, mund të mos arrini rezultat të njëtrajtshëm.

Koka e rrojës

Mund të përdorni kokën e rrojës për të rruar këmbët dhe trupin.

Shënim: Kontrolloni gjithmonë fletët përpara përdorimit. Nëse janë të dëmtuara në ndonjë mënyrë, zëvendësojini menjëherë (shih "Zëvendësimi").

Kapaku për tendosjen e lëkurës

Kapakun për tendosjen e lëkurës mund ta vendosni në kokën e rrojës për të ndihmuar në ngritjen e qimeve për lart gjatë rrojës. Kjo lehtëson heqjen e tyre.

Koka e makinës së shkurtimit për bikini (vetëm BRL180, BRL170)

Mund të përdorni kokën e makinës së shkurtimit për bikini për të shkurtuar qimet në zonat e vështira të bikinit.

Vendoseni mbi lëkurë kokën e makinës së shkurtimit për bikini për të shkurtuar qimet (Fig. 13). Vendoseni kokën e makinës së shkurtimit për bikini pingul mbi lëkurë për stilizim dhe dhënie forme (Fig. 14).

Krehri i makinës së shkurtimit për bikini (vetëm BRL180, BRL170)

Mund të vendosni dhe krehrin e makinës së shkurtimit për bikini mbi kokën e makinës së shkurtimit për bikini për të shkurtuar qimet në zonën e bikinit me gjatësi deri në 3 mm (Fig. 15).

Koka e vogël e rrojës (vetëm BRL180)

Mund të përdorni kokën e vogël të rrojës për rrojë precize të zonave të vogla të trupit.

Nëse qimet në zonën për t'u rrojtur janë mbi 3 mm, shkurttojini paraprakisht me kokën e makinës së shkurtimit për bikini.

Vendoseni kokën e vogël të rrojës rrafsh mbi lëkurë (Fig. 16).

■ Pastrimi dhe ruajtja ■

Mbajeni ushqyesin të thatë.

- 1 Fikeni pajisjen.
- 2 Përdorni furçën e pastrimit për të pastruar qimet që janë mbledhur nën pjesën e shkurtimit të kokës së rrojës.
- 3 Shtypni djathtas rrëshqitësen e lëshimit të mbajtëses së fletëve në pjesën e pasme të kokës së rrojës për të hequr mbajtësen e fletëve (Fig. 17).
- 4 Pastrojini të gjitha pjesët e kokës së rrojës me furçën e pastrimit, përveç fletëve.

- 5 Vetëm BRL180: Për të pastruar kokën e vogël të rrojës, mbajini anët e pjesës së sipërme dhe tërhiqeni nga pjesa e poshtme (Fig. 18). Fshini në brendësi të pjesës së sipërme dhe prerësen e pjesës së poshtme me furçën e pastrimit (Fig. 19) dhe pastaj shpëlajini të dyja pjesët.
- 6 Shpëlani mbajtësen e fletëve, kokat dhe aksesorët nën ujë të ftohtë. Shkundini mirë për t'u hequr bulat e ujit.
- 7 Lërini të gjitha pjesët të thahen tërësisht.
- 8 Rivendoseni mbajtësen e fletëve në kokën e rrojës ("klik").
- 9 Vendosni kapakët mbrojtës/për udhëtim ose krehtrat nëpër koka për të parandaluar dëmtimin e kokave gjatë ruajtjes.
- 10 Ruajeni pajisjen, kokat dhe aksesorët e saj në çantën përkatëse.

Shënim: Për performancë optimale, lubrifikoni çdo gjashtë javë dhëmbët dhe fletët e makinës së shkurtimit me një pikë vaji makine qepëse.

Zëvendësimi

Për të blerë aksesorë ose pjesë këmbimi, vizitoni www.shop.philips.com/service ose drejtoju shitësit tuaj për "Philips". Mund dhe të kontaktoni qendrën e kujdesit për klientin të "Philips" për shtetin ku ndodheni (shikoni fletëpalosjen e garancisë botërore për të dhënat e kontaktit) Për funksionim optimal, ju këshillojmë t'i ndërroni çdo dy vjet fletët dhe prerëset e kokës së rrojës. Nëse e përdorni kokën e rrojës dy a më shumë herë në javë, ndërrojeni më shpesh njësinë prerëse. Fletët dhe prerëset ndërrojini gjithnjë me komplete origjinale (BRL385).

Slovenščina

Uvod

Čestitamo za nakup in pozdravljeni pri Philipsu! Če želite popolnoma izkoristiti podporo, ki jo ponuja Philips, izdelek registrirajte na spletnem mestu www.philips.com/welcome.

Splošni opis (sl. 1)

- 1 Ročaj
 - 2 Gumb za vklop/izklop
 - 3 Indikator baterije
 - 4 Gumb za sprostitev
 - 5 Vtičnica za mali vtič
 - 6 Brivna glava
 - 7 Prirezovalnik
 - 8 Mrežice
 - 9 Odpiralni drsnik nosilca mrežice
 - 10 Potovalni pokrovček z zaklepom
 - 11 Pokrovček napenjalnika kože
 - 12 Mala brivna glava (samo BRL180)
 - 13 Zaščitni pokrovček za malo brivno glavo (samo BRL180)
 - 14 Glava prirezovalnika za predel bikinija (samo modela BRL180 in BRL170)
 - 15 Prirezovalni glavnik za predel bikinija (samo modela BRL180 in BRL170)
 - 16 Čistilna ščetka
 - 17 Napajalnik
- Ni prikazano: Torbica

Polnjenje

Opomba: Aparat pred prvo uporabo povsem napolnite.

Opomba: Ta aparat lahko uporabljate samo brezžično.

Aparat napolnite tako, da v vtičač na spodnjem delu aparata vstavite manjši vtič, napajalnik pa v omrežno vtičnico.

- Indikator napolnjenosti utripa belo (Sl. 2): polnjenje aparata Polnjenje traja največ eno uro.
- Indikator napolnjenosti neprekinjeno sveti belo (Sl. 3): aparat je popolnoma napolnjen in ga lahko uporabljate 60 minut brez priklopa na električno omrežje.
- Indikator napolnjenosti se ne prižge, ko je aparat vklopljen: aparat je dovolj napolnjen, da ga lahko uporabljate.
- Indikator napolnjenosti utripa oranžno (Sl. 2): Baterija je skoraj prazna in jo je treba napolniti.

Opomba: Če je aparat popolnoma napolnjen, vendar je še vedno priključen na električno omrežje, indikator napolnjenosti nekajkrat zasveti, ko pritisnete gumb za vklop/izklop. To pomeni, da morate aparat izključiti iz električnega omrežja, preden ga vklopite.

Hitro polnjenje

- Ko je baterija popolnoma prazna in jo začnete polniti, indikator napolnjenosti baterije hitro utripa belo.
- Po približno petih minutah začne indikator napolnjenosti baterije počasi utripati belo. Zdaj je baterija že toliko napolnjena, da se lahko do konca obrijete.

Uporaba aparata

Vklop in izklop aparata

- 1 Za vklop aparata enkrat (Sl. 4) pritisnite gumb za vklop/izklop.
- 2 Za izklop aparata znova pritisnite gumb za vklop/izklop.

Pritrjevanje in odstranjevanje glav

- 1 Če želite pritrditi glavo, jo pritisnite na ročaj (zasliši se klik) (Sl. 5).
- 2 Če želite glavo odstraniti, pritisnite gumb za sprostitev na hrbtne strani aparata (Sl. 6).

Pritrjevanje in odstranjevanje dodatne opreme

- 1 Če želite pritrditi dodatno opremo, jo samo nataknite na glavo (zasliši se klik) (Sl. 7).
- 2 Če želite odstraniti dodatno opremo, jo primite spredaj in zadaj ter povlecite navzgor, da jo odstranite z glave (Sl. 8). Glavnik odstranite tako, da zadnjo stran z nohtom (Sl. 9) potisnete navzgor.

Britje in prirezovanje

Aparat je primeren za uporabo v kadi ali pod prho, mogoča pa je tudi suha uporaba. Če želite uporabiti kremo ali losjon za telo, jo nanesite po uporabi aparata.

Opomba: Aparat lahko uporabljate samo brezžično.

Opomba: Kadar uporabljate aparat za prirezovanje dlačic, boste najboljše rezultate dosegli, če ga boste uporabljali na suhi koži s suhim aparatom.

- 1 Aparat položite na kožo tako, da se bo nastavek ali dodatna oprema popolnoma dotikala kože (Sl. 10).
 - 2 Kadar aparat uporabljate na občutljivih predelih, s prsto roko napnite kožo. Kadar uporabljate aparat pod pazduho, dvignite roko in si položite dlan na zatilje, da se koža napne (Sl. 11).
 - 3 Aparat počasi premikajte v nasprotni smeri rasti dlak (Sl. 12).
-

Opomba: Če aparat prehitro premikate po koži, ta morda ne bo gladko obrita.

Brivna glava

Brivno glavo lahko uporabljate za britje nog in telesa.

Opomba: Pred uporabo vedno preverite mrežice. Če so kakor koli poškodovane, jih takoj zamenjajte (glejte »Zamenjava«).

Pokrovček napenjalnika kože

Pokrovček napenjalnika kože lahko pritrdite na brivno glavo, da bodo dlačice med britjem stale pokonci. Tako jih boste lažje odstranili.

Glava prirezovalnika za predel bikinija (samo modela BRL180 in BRL170)

Glavo prirezovalnika za predel bikinija lahko uporabljate za prirezovanje na težko dostopnih mestih na predelu bikinija.

Glavo prirezovalnika za predel bikinija položite plosko na kožo in prirežite dlačice (Sl. 13). Glavo prirezovalnika za predel bikinija položite pravokotno na kožo, če želite prirezovati in oblikovati dlačice (Sl. 14).

Prirezovalni glavnik za predel bikinija (samo modela BRL180 in BRL170)

Prirezovalni glavnik za predel bikinija lahko pritrdite na glavo prirezovalnika za predel bikinija in prirezujete dlačice na predelu bikinija do dolžine 3 mm (Sl. 15).

Mala brivna glava (samo BRL180)

Malo brivno glavo uporabite za natančno britje manjših predelov vašega telesa.

Če so dlake na predelu, ki ga nameravate obriti, daljše od 3 mm, jih lahko najprej prirežete z glavo prirezovalnika za predel bikinija.

Malo brivno glavo plosko položite na kožo (Sl. 16).

■ Čiščenje in hramba ■

Napajalnika ne močite.

- 1 Aparat izklopite.
 - 2 S ščetko za čiščenje odstranite dlačice, ki so se morda nabrale pod prirezovalnikom brivne glave.
 - 3 Odpiralni drsnik nosilca mrežice na hrbtni strani brivne glave potisnite v desno, da odstranite nosilec mrežice (Sl. 17).
 - 4 S ščetko za čiščenje očistite vse dele brivne glave, razen mrežic.
 - 5 Samo BRL180: Če želite očistiti malo brivno glavo, vrhnji del primite z obeh strani in ga povlecite s spodnjega dela (Sl. 18). S ščetko za čiščenje (Sl. 19) očistite notranjost vrhnjega dela in rezilnik spodnjega dela, potem pa oba dela sperite.
 - 6 Nosilec mrežice, glave in dodatno opremo sperite pod tekočo vodo. Stresite jih, da odstranite kapljice vode.
 - 7 Po čiščenju dele pustite, da se povsem posušijo na zraku.
 - 8 Nosilec mrežice namestite nazaj na brivno glavo (zasliši se klik).
 - 9 Ko glave pospravite, nanje namestite zaščitne/potovalne pokrovčke ali glavnike, da preprečite poškodbe.
 - 10 Aparat, glave in dodatno opremo shranite v priloženo torbico.
-

Opomba: Zobce rezila in mrežice vsakih šest mesecev namažite s kapljico olja za šivalne stroje, da bo delovanje čim boljše.

■ Zamenjava ■

Dodatno opremo ali rezervne dele lahko kupite na spletni strani www.shop.philips.com/service ali pri Philipsovem prodajalcu. Lahko se tudi obrnete na Philipsov center za pomoč uporabnikom v vaši državi (kontaktne podatke najdete na mednarodnem garancijskem listu).

Za optimalno delovanje vsaki dve leti zamenjajte mrežice in rezila brivnih glav. Če brivno glavo uporabljate dvakrat ali večkrat na teden, strižno enoto menjajte pogosteje. Mrežice in rezila vedno zamenjajte z originalnim delom (BRL385).