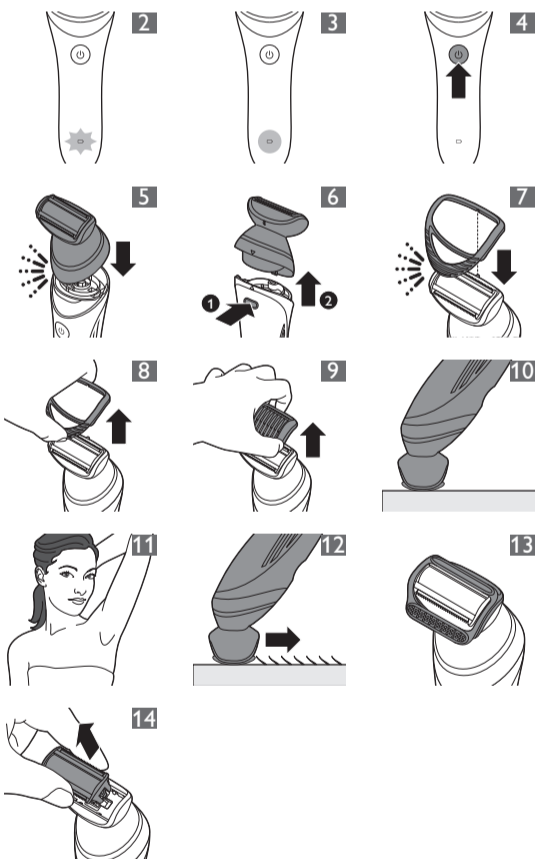


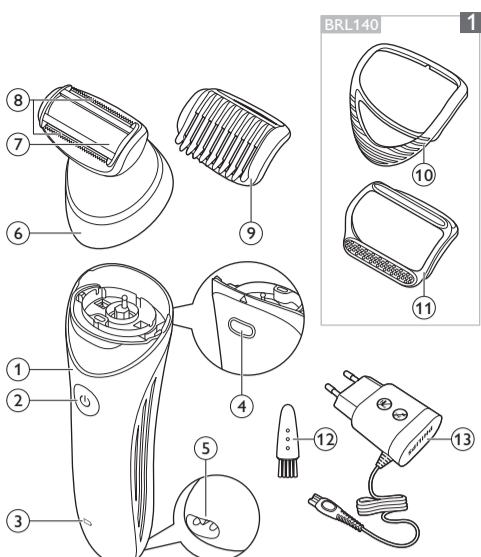
BRL140, BRL130



© 2015 Koninklijke Philips N.V.
All rights reserved
4222.003.0146.1 (10/2015)

 >75% recycled paper
>75% papier recyclé





English

Introduction

Congratulations on your purchase and welcome to Philips! To fully benefit from the support that Philips offers, register your product at www.philips.com/welcome.

General description (Fig. 1)

- 1 Handle
 - 2 On/off button
 - 3 Charge indicator
 - 4 Release button
 - 5 Socket for small plug
 - 6 Shaving head
 - 7 Foil
 - 8 Trimmers
 - 9 Trimming comb
 - 10 Skin stretcher cap (BRL140 only)
 - 11 Soft glide cap (BRL140 only)
 - 12 Cleaning brush
 - 13 Adapter
- Not shown: Pouch (BRL140 only)

Charging

Note: Charge the appliance fully before you use it for the first time.

Note: This appliance can only be used without cord.

To charge the appliance, insert the small plug into the socket in the bottom of the appliance and put the adapter in the wall socket.

- The charge indicator flashes white (Fig. 2): the appliance is charging. Charging takes up to 8 hours.
- The charge indicator lights up white continuously (Fig. 3): the appliance is fully charged and has a cordless operating time up to 60 minutes.
- The charge indicator does not light up when the appliance is switched on: the appliance contains enough energy to be used.
- The charge indicator flashes orange (Fig. 2): the battery is almost empty and needs to be charged.

Note: If the appliance is fully charged but still connected to the mains, the charging light flashes a few times when you press the on/off button. This indicates that you should disconnect the appliance from the mains before you can switch it on.

Using the appliance

Switching the appliance on and off

- 1 To switch on the appliance, press the on/off button once (Fig. 4).
- 2 To switch off the appliance, press the on/off button once more.

Attaching and detaching heads

- 1 To attach a head, press it onto the handle ('click') (Fig. 5).
- 2 To detach a head, press the release button on the back of the appliance (Fig. 6).

Attaching and detaching accessories

- 1 To attach an accessory, align the indent in the accessory with the notch on the attachment. Then snap the accessory onto the attachment ('click') (Fig. 7).
- 2 To detach an accessory, grab its front and back and pull it upwards off the attachment. (Fig. 8)
To detach a comb, do not pull at the front and back but at the sides (Fig. 9).

Shaving and trimming

The appliance is suitable for use in the bath or shower, but you can also use it dry. If you want to use creams or body lotion, apply them after you have used the appliance.

Note: The appliance can only be used without cord.

Note: When you use the appliance to trim hairs, use it dry for the best result.

- 1 Place the appliance on your skin in such a way that the attachment or accessory is in full contact with the skin (Fig. 10).
- 2 When you use the appliance on sensitive areas, stretch the skin with your free hand. When you use the appliance on your underarms, raise your arm and put your hand on the back of your head to stretch the skin (Fig. 11).

- 3 Move the appliance slowly against the direction of hair growth (Fig. 12).

Note: If you move the appliance over your skin too fast, you may not obtain a smooth result.

Shaving head

You can use the shaving head to shave your legs and body.

Note: The appliance can be moved in two directions, for easier shaving of underarms.

Note: Always check the foil before use. If it is damaged in any way, replace the cutting unit right away (see 'Replacement').

Trimming comb

You can attach the trimming comb onto the shaving head to trim hairs to a length of 3mm.

Skin stretcher cap (BRL140 only)

You can attach the skin stretcher cap onto the shaving head to make the hairs stand upright during shaving. This makes it easier to remove them.

Soft glide cap (BRL140 only)

You can attach the soft glide cap onto the shaving head to cover the back trimmer of the shaving head for extra safety in curvy areas. The smooth material makes it glide effortlessly over your skin. Make sure that you attach the soft glide cap in such a way that the back trimmer of the shaving head is covered (Fig. 13).

Cleaning and storage

Keep the adapter dry.

- 1 Switch off the appliance.
- 2 Use the cleaning brush to brush away any hairs that have collected under the trimmers of the shaving head.
- 3 Pull the cutting unit out of the shaving head (Fig. 14).
- 4 Clean all parts of the shaving head with the cleaning brush, except the foil.
- 5 Rinse the cutting unit, shaving head and accessories under the tap. Shake them firmly to remove water drops.
- 6 Let all parts dry completely.
- 7 Place the cutting unit back into the shaving head ('click').
- 8 Put the trimming comb on the shaving head to prevent damage to the shaving head when you store it.
- 9 BRL140 only: Store the appliance, its heads and accessories in the pouch.

Note: Lubricate trimmer teeth and foils with a drop of sewing machine oil every six weeks for optimal performance.

Replacement

To buy accessories or spare parts, visit www.shop.philips.com/service or go to your Philips dealer. You can also contact the Philips Consumer Care Centre in your country (see the worldwide guarantee leaflet for contact details)

For optimal performance, we advise you to replace the cutting unit of the shaving head every two years. If you use the shaving head twice or more times a week, replace the cutting unit more often. Always replace the cutting unit with one of the original type (BRL384).

Български

Въведение

Поздравяваме ви за покупката и добре дошли във Philips! За да се възползвате изцяло от предлаганата от Philips поддръжка, регистрирайте продукта си на www.philips.com/welcome.

Общо описание (Фиг. 1)

- 1 Дръжка
 - 2 Бутон за вкл./изкл.
 - 3 Индикатор за зареждане
 - 4 Бутон за освобождаване
 - 5 Гнездо за малък жак
 - 6 Бръснеща глава
 - 7 Пластина
 - 8 Ножици
 - 9 Гребен за подстригване
 - 10 Капаче на приставката за опъване на кожата (само за BRL140)
 - 11 Меко капаче за плъзгане (само за BRL140)
 - 12 Четка за почистване
 - 13 Адаптер
- Не е показано: Торбичка (само за BRL140)

Зареждане

Забележка: Заредете напълно уреда, преди да го използвате за пръв път.

Забележка: Този уред може да се използва само без кабел.

За да заредите уреда, поставете малкия щепсел в гнездото отдолу на уреда и включете адаптера в електрически контакт.

- Индикаторът за зареждане мига в бяло (Фиг. 2): уредът се зарежда. Зареждането отнема до 8 часа.
- Индикаторът за зареждане свети непрекъснато в бяло (Фиг. 3): уредът е зареден напълно и може да осигури до 60 минути работа без кабел.
- Индикаторът за зареждане не свети, когато уредът е включен: уредът разполага с достатъчно заряд, за да може да се използва.
- Индикаторът за зареждане мига в оранжево (Фиг. 2): батерията е почти изтощена и трябва да се зареди.

Забележка: Ако уредът е зареден напълно, но все още е включен в електрическата мрежа, индикаторът за зареждане мига няколко пъти, когато натиснете бутона за вкл./изкл. Това показва, че трябва да изключите уреда от електрическата мрежа, преди да можете да го включите.

■ Използване на уреда ■

Включване и изключване на уреда

- 1 За да включите уреда, натиснете еднократно (Фиг. 4) бутона за вкл./изкл.
- 2 За да изключите уреда, натиснете още веднъж бутона за вкл./изкл.

Поставяне и сваляне на главите

- 1 За да поставите глава, натиснете я към дръжката (така че да щракне) (Фиг. 5).
- 2 За да свалите глава, натиснете бутона за освобождаване от задната страна на уреда (Фиг. 6).

Поставяне и сваляне на аксесоарите

- 1 За да прикрепите аксесоар, подравнете вдлъбнатината в аксесоара с резката на приставката. След това натиснете аксесоара към приставката (така че да щракне) (Фиг. 7).
- 2 За да свалите аксесоар, хванете го отпред и отзад и го издърпайте нагоре от приставката. (Фиг. 8) За да свалите гребен, не го дърпайте, като го хванете отпред и отзад, а отстрани (Фиг. 9).

Бръснене и подстригване

Уредът е подходящ за употреба във ваната или под душа, но можете да го използвате и на сухо. Ако искате да използвате кремове или лосион за тяло, нанесете ги след употребата на уреда.

Забележка: Уредът може да се използва само без кабел.

Забележка: При употреба на уреда за подстригване на косми използвайте го на сухо за най-добър резултат.

- 1 Поставете уреда към кожата така, че да се получи плътен контакт между приставката или аксесоара и кожата (Фиг. 10).
- 2 Когато използвате уреда върху чувствителни зони, опънете кожата със свободната си ръка. Когато използвате уреда под мишниците, вдигнете ръка и поставете дланта си зад главата, за да опънете кожата (Фиг. 11).
- 3 Движете уреда бавно срещу посоката на растежа на космите (Фиг. 12).

Забележка: Ако движите уреда твърде бързо по кожата, може да не постигнете гладък резултат.

Бръснеща глава

Можете да използвате бръснещата глава, за да бръснете краката и тялото си.

Забележка: Уредът може да се движи в две посоки за по-лесно бръснене на подмишниците.

Забележка: Винаги проверявайте пластината преди употреба. Ако е повредена по какъвто и да е начин, незабавно сменете режещия блок (вж. „Смяна“).

Гребен за подстригване

Можете да прикрепите гребена за подстригване към бръснещата глава, за да подстрижете космите до дължина 3 мм.

Капаче на приставката за опъване на кожата (само за BRL140)

Можете да прикрепите капачето на приставката за опъване на кожата към бръснещата глава за изправяне на космите по време на бръснене. Това позволява по-лесното им отстраняване.

Меко капаче за плъзгане (само за BRL140)

Можете да прикрепите мекото капаче за плъзгане към бръснещата глава, за да покриете задната ножица на бръснещата глава за допълнителна безопасност в извити зони. Мекият му материал позволява лесно плъзгане по кожата.

Уверете се, че сте прикрепили мекото капаче за плъзгане така, че задната ножица на бръснещата глава да е покрита (Фиг. 13).

■ Почистване и съхранение ■

Пазете адаптера сух.

- 1 Изключете уреда.
- 2 Използвайте четката за почистване, за да изчеткате косъмчетата, които са се събрали под ножиците на бръснещата глава.
- 3 Извадете режещия блок от бръснещата глава (Фиг. 14).
- 4 С помощта на четката за почистване почистете всички части на бръснещата глава с изключение на пластината.
- 5 Изплакнете режещия блок, бръснещата глава и аксесоарите под течаща вода. Изтръскайте ги енергично, за да отстраните водните капки.
- 6 Оставете всички части да изсъхнат напълно.
- 7 Поставете режещия блок отново в бръснещата глава (така че да щракне).
- 8 Поставете гребена за подстригване към бръснещата глава, за да я предпазите от повреда при съхранение.
- 9 Само за BRL140: Съхранявайте уреда, главите и принадлежностите му в торбичката.

Забележка: За оптимални резултати смазвайте зъбците на ножиците и пластините с капка масло за шевни машини на всеки шест седмици.

■ Смяна ■

За да закупите аксесоари или резервни части, посетете www.shop.philips.com/service или се обърнете към вашия търговец на Philips. Можете също така да се свържете с Центъра за обслужване на клиенти на Philips във вашата страна (за данни за контакт вижте листовката с гаранция за цял свят)

За оптимални резултати ви препоръчваме да сменяте режещия блок на бръснещата глава на всеки две години. Ако използвате бръснещата глава два или повече пъти седмично, сменяйте режещия блок по-често. Винаги сменяйте режещия блок с оригинален такъв (BRL384).

Uvod

Čestitamo na kupnji i dobro došli u Philips! Kako biste potpuno iskoristili podršku koju nudi tvrtka Philips, registrirajte svoj proizvod na www.philips.com/welcome.

Općeniti opis (sl. 1)

- 1 Drška
 - 2 Gumb za uključivanje/isključivanje
 - 3 Indikator punjenja
 - 4 Gumb za otpuštanje
 - 5 Utičnica za mali utikač
 - 6 Glava za brijanje
 - 7 Mrežica
 - 8 Trimeri
 - 9 Češalj za podrezivanje
 - 10 Kapica dodatka za zatezanje kože (samo BRL140)
 - 11 Kapica za glatko klizanje (samo BRL140)
 - 12 Četkica za čišćenje
 - 13 Adapter
- Nije prikazano: Torbica (samo BRL140)

Punjenje

Napomena: Aparat potpuno napunite prije prve uporabe.

Napomena: Ovim se aparatom možete koristiti samo bežično.

Kako biste napunili aparat, manji priključak ukopčajte u utičnicu na dnu aparata i ukopčajte adapter u zidnu utičnicu.

- Indikator punjenja bljeska bijelo (sl. 2): aparat se puni. Punjenje traje najviše 8 sati.
- Indikator punjenja svijetli bijelo neprestano (sl. 3): aparat je potpuno napunjen i može se bežično upotrebljavati do 60 minuta.
- Indikator punjenja ne osvjetljuje se kada je aparat uključen: aparat ima dovoljno energije za upotrebu.
- Indikator punjenja bljeska bijelo (sl. 2): baterija je gotovo prazna i potrebno ju je napuniti.

Napomena: Ako je aparat potpuno napunjen, ali je i dalje uključen u napajanje, indikator punjenja zatrepri nekoliko puta kada pritisnete gumb za uključivanje/isključivanje. To naznačuje da biste trebali iskopčati aparat iz napajanja prije nego li ga uključite.

Uporaba aparata

Uključivanje ili isključivanje aparata

- 1 Kako biste uključili aparat, jednom (sl. 4) pritisnite gumb za uključivanje/isključivanje.
- 2 Kako biste isključili aparat, još jednom pritisnite gumb za uključivanje/isključivanje.

Pričvrščivanje i odvajanje glava

- 1 Kako biste pričvrstili glavu, gurnite je na dršku („klik“) (sl. 5).
- 2 Kako biste odvojili glavu, pritisnite gumb za otpuštanje na stražnjem dijelu aparata (sl. 6).

Pričvrščivanje i odvajanje dodataka

- 1 Kako biste pričvrstili dodatak, poravnajte uvlaku na dodatku s pomoću ureza na nastavku. Zatim umetnite dodatak na nastavak („klik“) (sl. 7).
- 2 Kako biste odvojili dodatak, uhvatite ga za prednji dio i povucite ga s nastavka (sl. 8) prema gore. Kako biste odvojili češalj, nemojte vući prednju i stražnju stranu, već bočne strane (sl. 9).

Brijanje i podrezivanje

Aparat je pogodan za upotrebu u kadi ili tušu ali ga također možete upotrebljavati na suho. Ako želite upotrijebiti kreme ili losione za tijelo, nanosite ih nakon upotrebe aparata.

Napomena: Aparatom se možete koristiti samo bežično.

Napomena: Kada se koristite aparatom za podrezivanje dlačica, koristite se njime na suho radi najboljih rezultata.

- 1 Aparat postavite na kožu tako da nastavak ili dodatak potpuno prianja na kožu (sl. 10).
- 2 Pri upotrebi aparata na osjetljivim područjima, zategnite kožu slobodnom rukom. Kada se aparatom koristite ispod pazuha, podignite ruku i stavite ruku na stražnji dio glave kako biste zategnuli kožu (sl. 11).
- 3 Sporo pomičite aparat u smjeru suprotnom od smjera rasta dlačica (sl. 12).

Napomena: Ako aparat prebrzo pomičete po koži, koža možda neće biti potpuno glatko obrijana.

Glava za brijanje

Glavom za brijanje možete se koristiti za brijanje nogu i tijela.

Napomena: Aparat se može pomicati u dva smjera radi lakšeg brijanja ispod pazuha.

Napomena: Uvijek provjerite mrežicu prije upotrebe. Ako je jedinica za šišanje oštećena na bilo koji način, odmah je zamijenite (pogledajte 'Zamjena').

Češalj za podrezivanje

Češalj trimera možete pričvrstiti na glavu za brijanje kako biste podrezali dlačice na duljinu od 3 mm.

Kapica dodatka za zatezanje kože (samo BRL140)

Možete pričvrstiti kapicu dodatka za zatezanje kože na glavu za brijanje kako bi se dlačice uspravile tijekom brijanja. Tako ćete ih lakše ukloniti.

Kapica za glatko klizanje (samo BRL140)

Kapicu za lagano klizanje možete pričvrstiti na glavu za brijanje kako biste prekrili stražnji trimer glave za brijanje radi dodatne sigurnosti na zakrivljenim područjima. Glatki materijal pomaže da s lakoćom klizi po vašoj koži.

Pobrinite se da kapicu za lagano klizanje pričvrstite tako da stražnji trimer glave za brijanje bude prekriven (sl. 13).

■ Čišćenje i spremanje ■

Pazite da adapter uvijek bude suh.

- 1 Isključite aparat.
- 2 Upotrijebite četku za čišćenje kako biste uklonili dlačice koje su se nakupile ispod trimera glave za brijanje.
- 3 Jedinicu za rezanje povlačenjem odvojite od glave za brijanje (sl. 14).
- 4 Četkicom za čišćenje očistite sve dijelove glave za brijanje osim mrežice.
- 5 Jedinicu za rezanje, glavu za brijanje i dodatke možete isprati pod slavinom. Dobro ih otresite kako biste uklonili kapljice vode.
- 6 Ostavite sve dijelove da se potpuno osuše.
- 7 Jedinicu za rezanje postavite natrag u glavu za brijanje („klik“).
- 8 Češalj za podrezivanje postavite na glavu za brijanje kako biste spriječili oštećenje glave za brijanje kada je spremite.
- 9 Samo BRL140: Spremite aparat, njegove glave i dodatke u torbicu.

Napomena: za najbolje rezultate zupce i mrežice trimera podmažite jednom kapi strojnog ulja svakih šest tjedana.

■ Zamjena dijelova ■

Kako biste kupili dodatke ili rezervne dijelove, posjetite www.shop.philips.com/service ili se obratite distributeru proizvođača tvrtke Philips. Također se možete obratiti centru za korisničku podršku tvrtke Philips u svojoj državi (pogledajte međunarodni jamstveni list radi kontaktnih informacija)

Kako biste postigli najbolju izvedbu, savjetujemo da jedinicu za rezanje glave za brijanje zamijenite svake dvije godine. Ako se glavom za brijanje koristite dva ili više puta tjedno, češće zamjenjujte jedinicu za rezanje. Uvijek zamijenite jedinicu za rezanje originalnim dijelom (BRL384).

Srpski

■ Uvod ■

Čestitamo na kupovini i dobro došli u Philips! Da biste na najbolji način iskoristili podršku koju nudi kompanija Philips, registrujte svoj proizvod na stranici www.philips.com/welcome.

■ Opšti opis (Sl. 1) ■

- 1 Drška
 - 2 Dugme za uključivanje/isključivanje
 - 3 Indikator punjenja
 - 4 Dugme za otpuštanje
 - 5 Utičnica za mali priključak
 - 6 Nastavak za brijanje
 - 7 Folija
 - 8 Trimeri
 - 9 Češalj za podrezivanje
 - 10 Poklopac za dodatak za zatezanje kože (samo BRL140)
 - 11 Poklopac za dodatak za lako kliženje (samo BRL140)
 - 12 Četka za čišćenje
 - 13 Adapter
- Nije prikazano: Torbica (samo BRL140)

■ Punjenje ■

Napomena: Napunite aparat pre prve upotrebe.

Napomena: Ovaj aparat može da se koristi samo bez kabla.

da biste napunili aparat, postavite mali utikač u utičnicu sa donje strane aparata, a zatim adapter uključite u zidnu utičnicu.

- Indikator napunjenosti treperi belo (Sl. 2): aparat se puni. Punjenje traje do 8 sati.
- Indikator punjenja svetli belo neprestano (Sl. 3): aparat je potpuno napunjen i može bežično da radi do 60 minuta.
- Indikator punjenja se ne pali kada je uređaj uključen: aparat ima dovoljno energije za rad.
- Indikator napunjenosti treperi narandžasto (Sl. 2): baterija je gotovo ispražnjena i treba da se napuni.

Napomena: Ako je aparat potpuno napunjen ali je i dalje priključen na napajanje, indikator punjenja treperi nekoliko puta kada pritisnete dugme za uključivanje/isključivanje. Time vam se ukazuje na te da treba da isključite aparat iz utičnice pre nego što ga uključite.

■ Upotreba aparata ■

Uključivanje i isključivanje aparata

- 1 Da biste uključili aparat, pritisnite dugme za uključivanje/isključivanje jednom (Sl. 4).
- 2 Da biste isključili aparat, pritisnite dugme za uključivanje/isključivanje još jednom.

Spajanje i skidanje nastavaka za brijanje

- 1 Da biste pričvrstili dodatak, pritisnite ga na dršku („klik“) (Sl. 5).
- 2 Pritisnite dugme za otpuštanje nastavka da biste odvojili na zadnjoj strani aparata (Sl. 6).

Spajanje i skidanje dodatne opreme.

- 1 Da biste spojili dodatni deo, poravnajte vodicu na dodatnom delu sa žlebom na mestu za postavljanje. Zatim pričvrstite dodatni deo na dodatak („klik“) (Sl. 7).
- 2 Da biste odvojili dodatni deo, uhvatite ga sa prednje i zadnje strane i povucite ga nagore, odvajajući ga od dodatka. (Sl. 8) Da biste odvojili češalj, nemojte ga vući sprema ili otpozadi, već sa strane (Sl. 9).

Brijanje i podrezivanje

Aparat je pogodan za korišćenje pod tušem ili za vreme kupanja, ali ga možete koristiti i na suvoj koži. Ako želite da koristite kreme ili losion za negu tela, nanosite ih nakon korišćenja aparata.

Napomena: Aparat može da se koristi samo bez kabla.

Napomena: Da biste postigli najbolji rezultat, dlačice podrezujte samo kada je koža suva.

- 1 Postavite aparat na kožu tako da dodatak ili oprema potpuno nalegne na kožu (Sl. 10).
- 2 Kada koristite aparat na osetljivim područjima, razvucite kožu slobodnom rukom. Kada koristite aparat ispod pazuha, podignite ruku i stavite šaku na potiljak da bi se koža razvukla (Sl. 11).
- 3 Polako pomerajte aparat u pravcu suprotnom od pravca rasta dlačica (Sl. 12).

Napomena: Ako pomerate aparat suviše brzo preko kože, koža možda neće biti glatka.

Nastavak za brijanje

Glavu za brijanje možete da koristite za brijanje nogu i tela.

Napomena: Aparat se može pomerati u dva smera radi lakšeg brijanja ispod pazuha.

Napomena: Uvek proverite foliju pre korišćenja. Ako je bilo kako oštećena, odmah zamenite jedinicu za sečenje (pogledajte odeljak „Zamena“).

Češalj za podrezivanje

Možete da dodate češalj za podrezivanje na nastavak za brijanje da biste podrezivali na dužinu od 3 mm.

Poklopac za dodatak za zatezanje kože (samo BRL140)

Možete da stavite poklopac za dodatak za zatezanje kože na glavu za brijanje da bi dlačice stajale uspravno tokom brijanja. Tako ćete ih lakše odstraniti.

Poklopac za dodatak za lako kliženje (samo BRL140)

Poklopac za dodatak za lako kliženje možete postaviti na glavu za brijanje da bi se prekrio zadnji trimer i dodatno obezbedilo korišćenje na prevojima. Gladak materijal obezbeđuje da aparat lako klizi po koži.

Uverite se da poklopac za dodatak za lako kliženje postavite tako da se prekrije (Sl. 13) zadnji trimer na glavi za brijanje.

■ Čišćenje i odlaganje ■

Neka adapter bude suv.

- 1 Isključite aparat.
- 2 Četkicom za čišćenje očistite dlačice koje su se nakupile ispod trimera prilikom brijanja.
- 3 Izvucite jedinicu za brijanje iz glave za brijanje (Sl. 14).
- 4 Očistite četkicom sve delove nastavka za brijanje, osim folije.
- 5 Isperite jedinicu rezača, glavu za brijanje i dodatke pod mlazom vode. Dobro protresite da biste uklonili kapljice vode.
- 6 Ostavite sve delove da se potpuno osuše.
- 7 Vratite jedinicu rezača na glavu za brijanje („klik“).
- 8 Stavite češljic trimera na glavu za brijanje kako biste sprečili oštećenje glave za brijanje prilikom odlaganja.
- 9 Samo BRL140: Odložite aparat, njegove nastavke i dodatke u torbicu.

Napomena: Podmažite zupce trimera i foliju jednom kapi ulja za šivaću mašinu na svakih šest meseci da biste imali optimalne rezultate.

■ Zamena ■

Da biste kupili dodatke ili rezervne delove, posetite www.shop.philips.com/service ili se obratite prodavcu Philips proizvoda. Možete i da se obratite centru za korisničku podršku kompanije Philips u vašoj državi (detalje za kontakt ćete pronaći u međunarodnom garantnom listu)

Za optimalne rezultate savetujemo vam da sečiva na nastavku za brijanje menjate na svake dve godine. Ako nastavak za brijanje koristite dva ili više puta sedmično, češće menjajte sečivo. Uvek zamenite rezače originalnim novim delom (BRL384).

Română

■ Introducere ■

Felicitări pentru achiziție și bun venit la Philips! Pentru a beneficia pe deplin de asistența oferită de Philips, înregistrați-vă produsul la www.philips.com/welcome.

■ Descriere generală (Fig. 1) ■

- 1 Mâner
 - 2 Butonul Pornit/Oprit
 - 3 Indicator pentru încărcare
 - 4 Buton de decuplare
 - 5 Mufă pentru conector mic
 - 6 Capul de ras
 - 7 Suprafață de ras
 - 8 Dispozitive de tuns
 - 9 Pieptenul pentru tuns
 - 10 Capac dispozitiv de întindere a pielii (numai pentru modelul BRL140)
 - 11 Capac dispozitiv pentru alunecare ușoară (numai pentru modelul BRL140)
 - 12 Perie de curățat
 - 13 Adaptor
- Neafișat: Husă (numai pentru modelul BRL140)

■ Încărcare ■

Notă: Încărcați aparatul complet înainte de a-l utiliza prima dată.

Notă: Acest aparat poate fi utilizat numai fără cablu.

Pentru a încărca aparatul, introduceți conectorul mic în mufa din partea inferioară a aparatului și conectați adaptorul la priza de perete.

- Indicatorul de încărcare luminează intermitent în culoarea alb (Fig. 2): aparatul este în curs de încărcare. Încărcarea durează până la 8 ore.
- Indicatorul de încărcare luminează alb continuu (Fig. 3): aparatul este încărcat complet și are o durată de funcționare fără fir de până la 60 de minute.
- Ledul de încărcare nu este aprins când aparatul este pornit: aparatul este încărcat suficient pentru a fi utilizat.

- Indicatorul de încărcare luminează intermitent, portocaliu (Fig. 2): bateria este aproape descărcată și trebuie încărcată.

Notă: Dacă aparatul este încărcat complet, dar este conectat încă la priză, indicatorul de încărcare luminează intermitent de câteva ori când apăsați butonul de pornire/oprire. Acest lucru indică faptul că trebuie să deconectați aparatul de la priză înainte de a-l putea porni.

Utilizarea aparatului

Pornirea și oprirea aparatului

- 1 Pentru a porni aparatul, apăsați butonul Pornire/Oprire o dată (Fig. 4).
- 2 Pentru a opri aparatul, apăsați încă o dată butonul Pornire/Oprire.

Montarea și demontarea capetelor

- 1 Pentru a monta un cap, apăsați-l pe mâner („clic”) (Fig. 5).
- 2 Pentru a demonta un cap, apăsați butonul de decuplare de pe partea din spate a aparatului (Fig. 6).

Montarea și demontarea accesoriilor

- 1 Pentru a monta un accesoriu, aliniați indentația accesoriului cu denivelarea de pe dispozitivul de montare. Apoi apăsați accesoriul pe dispozitivul de montare („clic”) (Fig. 7).
- 2 Pentru a demonta un accesoriu, prindeți partea din față și din spate a acestuia și trageți-o în sus de pe dispozitivul de montare (Fig. 8). Pentru a demonta un pieptene, nu trageți de partea din față și cea din spate a acestuia, ci de laterale (Fig. 9).

Raderea și tunderea

Aparatul este adecvat pentru utilizarea în cadă sau duș, însă îl puteți folosi și uscat. Dacă doriți să folosiți creme sau loțiuni de corp, aplicați-le după ce folosiți aparatul.

Notă: Aparatul poate fi utilizat numai fără cablu.

Notă: Când folosiți aparatul pentru a tunde păr, utilizați-l uscat pentru a obține cel mai bun rezultat.

- 1 Poziționați aparatul pe piele, astfel încât atașamentul sau accesoriul să fie în contact perfect cu pielea (Fig. 10).
- 2 Când folosiți aparatul în zone sensibile, întindeți pielea cu ajutorul mâinii libere. Când folosiți aparatul în zonele axiale, ridicați brațul și puneți mâna în partea din spate a capului pentru a întinde pielea (Fig. 11).
- 3 Deplasați încet aparatul în sens contrar direcției de creștere a firelor de păr (Fig. 12).

Notă: Dacă deplasați aparatul pe piele prea rapid, este posibil să nu obțineți un rezultat ideal.

Capul de ras

Puteți utiliza capul de ras pentru a rade picioarele și corpul.

Notă: Aparatul poate fi deplasat în două direcții, pentru o mai ușoară epilare a zonelor axiale.

Notă: Verificați întotdeauna suprafața de radere înainte de utilizare. Dacă este deteriorată în vreun fel, înlocuiți-o imediat (consultați „Înlocuirea”).

Pieptenul pentru tuns

Puteți monta pieptenele pentru tuns pe capul de ras pentru a tunde firele de păr la o lungime de 3 mm.

Capac dispozitiv de întindere a pielii (numai pentru modelul BRL140)

Puteți atașa dispozitivul pentru întinderea pielii pe capul de ras pentru a orienta firele de păr în sus în timpul raderii. Aceasta va facilita îndepărtarea lor.

Capac dispozitiv pentru alunecare ușoară (numai pentru modelul BRL140)

Puteți atașa capacul dispozitivului pentru alunecare ușoară pe capul de ras pentru a acoperi dispozitivul dorsal de tundere al capului de ras pentru o siguranță sporită în porțiunile curbe. Materialul neted face ca dispozitivul să alunece fără efort pe piele.

Asigurați-vă ca montați capacul dispozitivului pentru alunecare ușoară astfel încât dispozitivul dorsal de tundere al capului de ras să fie acoperit (Fig. 13).

Curățarea și depozitarea

Nu udați adaptorul.

- 1 Opriți aparatul.
- 2 Utilizați peria de curățare pentru a îndepărta firele de păr adunate sub dispozitivele de tuns ale capului de ras.
- 3 Scoateți unitatea de tăiere din capul de ras (Fig. 14).
- 4 Curățați toate piesele capului de ras cu peria de curățare, cu excepția suprafeței de ras.
- 5 Clătiți unitatea de tăiere, capul de ras și accesoriile sub robinet. Scuturați-le bine pentru a îndepărta picăturile de apă.
- 6 Lăsați toate componentele să se usuce complet.
- 7 Poziționați unitatea de tăiere înapoi în capul de ras („clic”).
- 8 Poziționați pieptenele de tundere pe capul de ras pentru a evita deteriorarea capului de ras pe durata depozitării.
- 9 Numai pentru modelul BRL140: Depozitați aparatul, capetele și accesoriile sale în husa de depozitare.

Notă: Ungeți dinții dispozitivului de tundere și suprafețele de ras cu puțin ulei pentru mașina de cusut o dată la șase săptămâni pentru a obține performanțe optime.

Înlocuirea

Pentru a cumpăra accesorii sau piese de schimb, vizitați www.shop.philips.com/service sau contactați distribuitorul dvs. Philips local. Puteți, de asemenea, contacta Centrul de asistență pentru clienți Philips din țara dvs. (veți găsi datele de contact în broșura de garanție internațională)

— |

Pentru a garanta performanțe optime, recomandăm schimbarea dispozitivului de tăiere al capului de ras la fiecare doi ani. Dacă utilizați capul de ras de două sau de mai multe ori pe săptămână, înlocuiți unitatea de tundere mai frecvent. Întotdeauna înlocuiți dispozitivul de tăiere cu unul original (BRL384).

Македонски

Вовед

Честитки за купеното и добре дојдовте во Philips! За целосно да ја искористите поддршката која ја нуди Philips, регистрирајте го вашиот производ на www.philips.com/welcome.

Општ опис (Слика 1)

- 1 Рачка
- 2 Копче за вклучување/исклучување
- 3 Индикатор за наполнетост
- 4 Копче за отпуштање
- 5 Штекер за мал приклучок
- 6 Глава за бричење
- 7 Мрежичка
- 8 Секачи
- 9 Чешел за потстрижување
- 10 Капаче на затегнувачот на кожата (само за BRL140)
- 11 Меко капаче за лизгање (само за BRL140)
- 12 Четка за чистење
- 13 Адаптер

Не е прикажано: Торбичка (Само за BRL140)

Полнење

Забелешка: Наполнете го уредот целосно пред да го користите по прв пат.

Забелешка: Овој уред може да се користи само без кабел.

За да го наполните уредот, ставете го малиот приклучок во штекерот на долниот дел на уредот и приклучете го адаптерот на штекер од електричната мрежа.

- Индикаторот за наполнетост трепка бело (Сл. 2): уредот се полни. Полнењето трае до 8 часа.
- Индикаторот за наполнетост свети бело непрекинато (Сл. 3): уредот е целосно наполнет и може да се користи до 60 минути без приклучување на напојување.
- Индикаторот за наполнетост не светнува кога уредот ќе се вклучи: уредот има доволно енергија за да се користи.
- Индикаторот за наполнетост трепка портокалово (Сл. 2): батеријата е речиси празна и треба да се наполни.

Забелешка: Ако уредот е целосно наполнет, но сè уште е поврзан на електричната мрежа, сијаличката за полнење трепнува неколку пати кога ќе го притиснете копчето за вклучување/исклучување. Ова укажува дека треба да го исклучите уредот од електричната мрежа пред да можете да го вклучите.

Користење на уредот

Вклучување и исклучување на уредот

- 1 За да го вклучите уредот, притиснете го еднаш (Сл. 4) копчето за вклучување/исклучување.
- 2 За да го исклучите уредот, притиснете го уште еднаш копчето за вклучување/исклучување.

Прикачување и откачување на главите

- 1 За да прикачите глава, притиснете ја на рачката („клик“) (Сл. 5).
- 2 За да откачите глава, притиснете го копчето за отпуштање на задниот дел од уредот (Сл. 6).

Прикачување и откачување на додатоците

- 1 За да прикачите додаток, нагодете го забецот на додатокот со зарезот на приклучокот. Потоа притиснете го додатокот во приклучокот („клик“) (Сл. 7).
- 2 За да откачите додаток, фатете го однапред и одзади и извлечете го нагоре од приклучокот (Сл. 8). За да откачите чешел, не влечете го за предната и задната страна туку за страните (Сл. 9).

Бричење и потстрижување

Уредот е соодветен за употреба во бања или под туш, но можете да го користите и на суво. Ако сакате да користите кремови или лосион за тело, нанесете ги по користењето на уредот.

Забелешка: Уредот може да се користи само без кабел.

Забелешка: Кога го користите уредот за потстрижување, користете го на суво за да добиете најдобар резултат.

- 1 Поставете го уредот на кожата така што приклучокот или додатокот ќе има целосен контакт со кожата (Сл. 10).
- 2 Кога го користите уредот на чувствителни места, затегнете ја кожата со слободната рака. Кога го користите уредот под мишките, кренете ја раката и ставете ја дланката на тилот за да ја затегнете кожата (Сл. 11).
- 3 Движете го уредот бавно во насока спротивна од насоката на растење на влакната (Сл. 12).

Забелешка: Ако пребрзо го движите уредот преку кожата, може да не добиете мазен резултат.

Глава за бричење

Главата за бричење можете да ја користите за бричење на нозете и телото.

Забелешка: За полесно бричење под мишките, уредот може да се движи во две насоки.

Забелешка: Пред употреба, секогаш проверувајте ја мрежичката. Ако е оштетена на каков било начин, веднаш заменете ја единицата за сечење (видете „Замена“).

Чешел за потстрижување

За кретење на влакната до 3mm, на главата за бричење можете да го прикачите чешелот за потстрижување.

Капаче на затегнувачот на кожата (само за BRL140)

На главата за бричење можете да го ставите капачето на затегнувачот на кожата за да стојат влакната исправени додека се бричите. Тоа го олеснува нивното отстранување.

Меко капаче за лизгање (само за BRL140)

За дополнителна безбедност на закривени места, можете на главата за бричење да го прикачите мекото капаче за лизгање за го покриете задниот секач од главата за бричење. Мазниот материјал овозможува да се лизга без напор преку вашата кожа.

Осигурете се дека мекото капаче за лизгање го имате прикачено така што ќе биде покриен (Сл. 13) задниот секач на главата за бричење.

■ Чистење и складирање ■

Чувајте го адаптерот сув.

- 1 Исклучете го уредот.
- 2 Користете ја четкичката за чистење за да ги исчистите влакната што се насобрале под секачите на главата за бричење.
- 3 Извлечете ја единицата за сечење од главата за бричење (Сл. 14).
- 4 Исчистете ги сите делови од главата за бричење со четкичката за чистење, освен мрежичката.
- 5 Исплакнете ги под чешма единицата за сечење, главата за бричење и додатците. Убаво протресете ги за да ги отстраните капките од вода.
- 6 Оставете сите делови целосно да се исушат.
- 7 Поставете ја единицата за сечење назад на главата за бричење („клик“).
- 8 На главата за бричење ставете го чешелот за потстрижување за да спречите оштетување на главата за бричење кога ја складираате.
- 9 Само BRL140: Чувајте го уредот, главите и додатците во торбичката.

Забелешка: За оптимално работење, секои шест недели подмачкувајте ги запците и мрежичките на секачите со капка масло за машини за шиене.

■ Замена ■

За да купите додатoci или резервни делови, посетете го www.shop.philips.com/service или одете кај дистрибутер на Philips. Исто така, можете да се јавите во Центарот за грижа за корисниците на Philips во вашата држава (за детали за контакт погледнете во листот со светска гаранција) За оптимална работа ве советуваме да ја заменуваат единицата за сечење од главата за бричење на секои две години. Ако ја користите главата за бричење два или повеќе пати неделно, заменувајте ја единицата за сечење почесто. Секогаш заменувајте ја единицата за сечење со друга од оригинален тип (BRL384).

Slovenščina

■ Uvod ■

Čestitamo za nakup in pozdravljeni pri Philipsu! Če želite popolnoma izkoristiti podporo, ki jo ponuja Philips, izdelek registrirajte na spletnem mestu www.philips.com/welcome.

■ Splošni opis (sl. 1) ■

- 1 Ročaj
 - 2 Gumb za vklop/izklop
 - 3 Indikator napolnjenosti
 - 4 Gumb za sprostitev
 - 5 Vtičnica za mali vtič
 - 6 Brivna glava
 - 7 Mrežica
 - 8 Pirezovalniki
 - 9 Pirezovalni glavnik
 - 10 Pokrovček napenjalnika kože (samo BRL140)
 - 11 Pokrovček za gladko drsenje (samo BRL140)
 - 12 Čistilna ščetka
 - 13 Napajalnik
- Ni prikazano: Torbica (samo BRL140)

■ Polnjenje ■

Opomba: Aparat pred prvo uporabo povsem napolnite.

Opomba: Ta aparat lahko uporabljate samo brezžično.

Aparat napolnite tako, da v vtičač na spodnjem delu aparata vstavite manjši vtič, napajalnik pa v omrežno vtičnico.

- Indikator napolnjenosti utripa belo (Sl. 2): aparat se polni. Polnjenje traja največ osem ur.
- Indikator napolnjenosti neprekinjeno sveti belo (Sl. 3): aparat je popolnoma napolnjen in ga lahko uporabljate 60 minut brez priklopa na električno omrežje.
- Indikator napolnjenosti se ne prižge, ko je aparat vklopljen: aparat je dovolj napolnjen, da ga lahko uporabljate.
- Indikator napolnjenosti utripa oranžno (Sl. 2): Baterija je skoraj prazna in jo je treba napolniti.

Opomba: Če je aparat popolnoma napolnjen, vendar je še vedno priključen na električno omrežje, indikator napolnjenosti nekajkrat zasveti, ko pritisnete gumb za vklop/izklop. To pomeni, da morate aparat izključiti iz električnega omrežja, preden ga vklopite.

■ Uporaba aparata ■

Vklop in izklop aparata

- 1 Za vklop aparata enkrat (Sl. 4) pritisnite gumb za vklop/izklop.
- 2 Za izklop aparata znova pritisnite gumb za vklop/izklop.

Pritrjevanje in odstranjevanje glav

- 1 Če želite pritrditi glavo, jo pritisnite na ročaj (zasliši se klik) (Sl. 5).
- 2 Če želite glavo odstraniti, na hrbtni strani aparata (Sl. 6) pritisnite gumb za sprostitev.

Pritrjevanje in odstranjevanje dodatne opreme

- 1 Če želite pritrditi dodatno opremo, poravnajte izdolbino na dodatni opremi z zarezo na nastavku. Nato pritisnite dodatno opremo na nastavek (da se zaskoči) (Sl. 7).
- 2 Če želite odstraniti dodatno opremo, jo primite spredaj in zadaj ter povlecite navzgor, da jo odstranite z nastavka. (Sl. 8) Ko odstranjujete glavnik, ne vlecite spredaj in zadaj, temveč na strani (Sl. 9).

Britje in prirezovanje

Aparat je primeren za uporabo v kadi ali pod prho, mogoča pa je tudi suha uporaba. Če želite uporabiti kremo ali losjon za telo, jo nanesite po uporabi aparata.

Opomba: Aparat lahko uporabljate samo brezžično.

Opomba: Kadar uporabljate aparat za prirezovanje dlačic, boste najboljše rezultate dosegli, če ga boste uporabljali na suhi koži s suhim aparatom.

- 1 Aparat položite na kožo tako, da se bo nastavek ali dodatna oprema popolnoma dotikala kože (Sl. 10).
- 2 Kadar aparat uporabljate na občutljivih predelih, s prosto roko napnite kožo. Kadar uporabljate aparat pod pazduho, dvignite roko in si položite dlan na zatilje, da se koža napne (Sl. 11).
- 3 Aparat počasi premikajte v nasprotni smeri rasti dlak (Sl. 12).

Opomba: Če aparat prehitro premikate po koži, ta morda ne bo gladko obrita.

Brivna glava

Brivno glavo lahko uporabljate za britje nog in telesa.

Opomba: Za lažje britje pod pazduho lahko aparat premikate v dveh smereh.

Opomba: Pred uporabo vedno preverite mrežico. Če je strižna enota kakor koli poškodovana, jo takoj zamenjajte (glejte »Zamenjava«).

Prirezovalni glavnik

Prirezovalni glavnik lahko pritrdite na brivno glavo in prirezujete dlačice do dolžine 3 mm.

Pokrovček napenjalnika kože (samo BRL140)

Pokrovček napenjalnika kože lahko pritrdite na brivno glavo, da bodo dlačice med britjem stale pokonci. Tako jih boste lažje odstranili.

Pokrovček za gladko drsenje (samo BRL140)

Na brivno glavo lahko pritrdite pokrovček za gladko drsenje in tako pokrijete prirezovalnik brivne glave na hrbtni strani, da bo britje na valovitih predelih telesa bolj varno. Zaradi gladkega materiala aparat z lahkoto drsi po koži.

Poskrbite, da boste pritrdili pokrovček za gladko drsenje tako, da bo prirezovalnik brivne glave na hrbtni strani pokrit (Sl. 13).

■ Čiščenje in hramba ■

Napajalnika ne močite.

- 1 Aparat izklopite.
- 2 S ščetko za čiščenje odstranite dlačice, ki so se morda nabrale pod prirezovalniki brivne glave.
- 3 Strižno enoto povlecite iz brivne glave (Sl. 14).
- 4 S ščetko za čiščenje očistite vse dele brivne glave, razen mrežice.
- 5 Strižno enoto, brivno glavo in dodatno opremo sperite pod tekočo vodo. Stresite jih, da odstranite kapljice vode.
- 6 Po čiščenju dele pustite, da se povsem posušijo na zraku.
- 7 Strižno enoto namestite nazaj v brivno glavo (zasliši se klik).
- 8 Prirezovalni glavnik namestite na brivno glavo, da preprečite poškodbe brivne glave, ko jo pospravite.
- 9 Samo BRL140: Aparat, glave in dodatno opremo shranite v priloženo torbico.

Opomba: Zobce rezila in mrežice vsakih šest mesecev namažite s kapljico olja za šivalne stroje, da bo delovanje čim boljše.

■ Zamenjava ■

Dodatno opremo ali rezervne dele lahko kupite na spletni strani www.shop.philips.com/service ali pri Philipsovem prodajalcu. Lahko se tudi obrnete na Philipsov center za pomoč uporabnikom v vaši državi (kontaktne podatke najdete na mednarodnem garancijskem listu).

Za optimalno delovanje vsaki dve leti zamenjajte strižno enoto brivne glave. Če brivno glavo uporabljate dvakrat ali večkrat na teden, strižno enoto menjajte pogosteje. Strižno enoto vedno zamenjajte z originalno (BRL384).

Shqip

■ Hyrje ■

Ju përgëzojmë për blerjen tuaj dhe mirë se vini në "Philips"! Për të përfituar plotësisht nga mbështetja që ofron "Philips", regjistroni produktin në www.philips.com/welcome.

■ Përshkrim i përgjithshëm (fig. 1) ■

- 1 Doreza
- 2 Tasti ndezje/fikje
- 3 Llamba e ngarkimit
- 4 Tasti i lëshimit
- 5 Fole për fishë të vogël
- 6 Koka e rrojës
- 7 Fleta
- 8 Shkurtuesit
- 9 Krehri i shkurtimit
- 10 Kapaku për tendosjen e lëkurës (vetëm BRL140)
- 11 Kapaku për rrëshqitje të butë (vetëm BRL140)
- 12 Furça e pastrimit
- 13 Ushqyesi

Nuk shfaqen: Çanta (vetëm BRL140)

■ Ngarkimi

Shënim: Ngarkojeni pajisjen plotësisht përpara se ta përdorni për herë të parë.

Shënim: Kjo pajisje mund të përdoret vetëm pa kordon.

Për të ngarkuar pajisjen, futeni fishën e vogël në folenë në fund të pajisjes dhe futeni ushqyesin në prizë.

- Llamba e ngarkimit pulson në të bardhë (Fig. 2): pajisja po ngarkohet. Ngarkimi zgjat deri në 8 orë.
- Llamba e ngarkimit ndizet vazhdimisht në të bardhë (Fig. 3): pajisja është ngarkuar tërësisht dhe punon pa kordon deri në 60 minuta.
- Llamba e ngarkimit nuk ndizet kur pajisja është në punë: pajisja ka energji të mjaftueshme për t'u përdorur.
- Llamba e ngarkimit pulson në portokalli (Fig. 2): bateria është pothuajse bosh dhe duhet ngarkuar.

Shënim: Nëse pajisja është ngarkuar plotësisht por është ende në prizë, drita e ngarkimit pulson disa herë kur shtypni butonin e ndezjes/fikjes. Kjo tregon se duhet ta hiqni pajisjen nga priza përpara se ta ndizni.

■ Përdorimi i pajisjes

Ndezja dhe fikja e pajisjes

- 1 Për të ndezur pajisjen, shtypni një herë (Fig. 4) tastin ndezje/fikje.
- 2 Për të fikur pajisjen, shtypni edhe një herë tastin ndezje/fikje.

Vendosja dhe heqja e kokave

- 1 Për të vendosur një kokë, shtyjeni mbi dorezë ("klik") (Fig. 5).
- 2 Për të shkëputur një kokë, shtypni butonin e lëshimit në pjesën e pasme të pajisjes (Fig. 6).

Vendosja dhe heqja e aksesorëve

- 1 Për të lidhur një aksesor, drejtojeni dhëmbëzimin e aksesorit me prerjen e shtojcës. Pastaj puthiteni aksesorin mbi shtojcë ("klik") (Fig. 7).
- 2 Për të hequr një aksesor, kapeni nga përpara dhe nga mbrapa dhe tërhiqeni për lart duke e shkëputur nga shtojca (Fig. 8). Për të hequr një krehër, mos e tërhiqni nga përpara dhe mbrapa, por nga anët (Fig. 9).

Rroja dhe shkurtimi i qimeve

Pajisja është e përshtatshme për përdorim në banjë ose dush, por mund ta përdorni dhe në të thatë. Nëse dëshironi të përdorni kremra ose shampo trupi, përdorini pasi të keni përdorur pajisjen.

Shënim: Pajisja mund të përdoret vetëm pa kordon.

Shënim: Kur përdorni pajisjen për të shkurtuar qimet, përdoreni në të thatë për rezultate më të mira.

- 1 Vendoseni pajisjen mbi lëkurë në mënyrë që shtojca ose aksessori të jetë në kontakt të plotë me lëkurën (Fig. 10).
- 2 Kur ta përdorni pajisjen në zona delikate, tendoseni lëkurën me dorën e lirë. Kur ta përdorni pajisjen në sqetulla, ngrijeni krahun dhe vendoseni dorën mbrapa kokës për të tendosur lëkurën (Fig. 11).
- 3 Lëvizeni pajisjen me ngadalë në drejtim të kundërt të rritjes së qimeve (Fig. 12).

Shënim: Nëse e lëvizni pajisjen shumë shpejt mbi lëkurë, mund të mos arrini rezultat të njëtrajtshëm.

Koka e rrojës

Mund të përdorni kokën e rrojës për të rruar këmbët dhe trupin.

Shënim: Pajisja mund të lëvizet në dy drejtime, për të rruar më mirë sqetullat.

Shënim: Kontrollojeni gjithmonë fletën përpara përdorimit. Nëse është e dëmtuar në ndonjë mënyrë, zëvendësojeni menjëherë njësinë prerëse (shih "Zëvendësimi").

Krehri i shkurtimit

Mund ta vendosni krehrin e shkurtimit mbi kokën e rrojës për të shkurtuar qimet në gjatësi deri në 3 mm.

Kapaku për tendosjen e lëkurës (vetëm BRL140)

Kapakun për tendosjen e lëkurës mund ta vendosni në kokën e rrojës për të ndihmuar në ngritjen e qimeve për lart gjatë rrojës. Kjo lehtëson heqjen e tyre.

Kapaku për rrëshqitje të butë (vetëm BRL140)

Mund të vendosni kapakun e rrëshqitjes së butë mbi kokën e rrojës për të mbuluar shkurtuesin e pasmë të kokës së rrojës për siguri më të lartë në zonat e harkuara. Materiali i butë e bën të rrëshqasë lehtësisht mbi lëkurë.

Sigurohuni ta vendosni kapakun e rrëshqitjes së butë në mënyrë të atillë që të mbulohet (Fig. 13) shkurtuesi i pasmë i kokës së rrojës.

■ Pastrimi dhe ruajtja

Mbajeni ushqyesin të thatë.

- 1 Fikeni pajisjen.
- 2 Përdorni furçën e pastrimit për të pastruar qimet që janë mbledhur nën shkurtuesit e kokës së rrojës.
- 3 Nxirreni njësinë prerëse jashtë kokës së rrojës (Fig. 14).
- 4 Pastrojini të gjitha pjesët e kokës së rrojës me furçën e pastrimit, përveç fletës.
- 5 Shpëlani njësinë prerëse, kokën e rrojës dhe aksesorët nën ujë të ftohtë. Shkundini mirë për t'u hequr bulat e ujit.
- 6 Lërini të gjitha pjesët të thahen tërësisht.
- 7 Rivendoseni njësinë prerëse në kokën e rrojës ("klik").
- 8 Vendosni krehrin e shkurtimit në kokën e rrojës për të parandaluar dëmtimin e kësaj gjatë ruajtjes.

9 Vetëm BRL140: Ruajeni pajisjen, kokat dhe aksesorët e saj në çantën përkatëse.

Shënim: Për performancë optimale, lubrifikoni çdo gjashtë javë dhëmbët dhe fletët e makinës së shkurtimit me një pikë vaji makine qepëse.

■ Zëvendësimi ■

Për të blerë aksesorë ose pjesë këmbimi, vizitoni www.shop.philips.com/service ose drejtojuni shitësit tuaj për "Philips". Mund dhe të kontaktoni qendrën e kujdesit për klientin të "Philips" për shtetin ku ndodheni (shikoni fletëpalosjen e garancisë botërore për të dhënat e kontaktit) Për funksionim optimal, ju këshillojmë ta ndërroni çdo dy vjet njësinë prerëse të kokës së rrojës. Nëse e përdorni kokën e rrojës dy a më shumë herë në javë, ndërrojeni më shpesh njësinë prerëse. Ndërrojeni gjithmonë njësinë prerëse me një tjetër origjinale (BRL384).