

# Visuomet esame šalia, kad padėtume jums

Užregistruokite savo prietaisą ir gaukite pagalbą internete  
[www.philips.com/support](http://www.philips.com/support)

**Klausimai?  
Susisiekite  
su Philips**

**Muzikos  
mikrosistema  
BM60B/10**



Naudojimosi instrukcijų knygelė

**PHILIPS**

<b>1. Svarbi informacija.....</b>	<b>3</b>
Saugumas.....	3
<b>2. Jūsų muzikos mikrosistema .....</b>	<b>4</b>
Pristatymas .....	4
Ką rasite dėžutėje.....	4
Pagrindinio įrenginio apžvalga .....	5
Nuotolinio valdymo pulto apžvalga .....	6
<b>3. Pradžia.....</b>	<b>8</b>
Garsiakalbių prijungimas .....	8
FM antenos prijungimas.....	8
Maitinimo prijungimas.....	8
Nuotolinio valdymo pulto paruošimas .....	9
Laikrodžio nustatymas.....	9
Įjungimas .....	9
<b>4. Grojimas.....</b>	<b>11</b>
Grojimas vieno garsiakalbio režime .....	11
Grojimas grupės režime .....	14
<b>5. Garso reguliavimas .....</b>	<b>18</b>
Nustatyto garso efekto pasirinkimas.....	18
Garsumo lygio reguliavimas.....	18
Garso užtildymas.....	18
<b>6. Kitos funkcijos .....</b>	<b>19</b>
Žadintuvo nustatymas .....	19
Išsijungimo laikmačio ("sleep" funkcijos) nustatymas .....	19
Papildomai prijungto įrenginio klausymas .....	19
Klausymas per ausines .....	20
Programinės įrangos atnaujinimas .....	20
<b>7. Informacija apie įrenginį.....</b>	<b>21</b>
Techniniai duomenys.....	21
Informacija apie grojimą per USB.....	22
Tinkami MP3 diskų formatai .....	22
<b>8. Trikčių šalinimas .....</b>	<b>23</b>
<b>9. Pastabos .....</b>	<b>25</b>
Atitikimo deklaracija .....	25
Rašytinis pasiūlymas .....	26

# 1. Svarbi informacija

## Saugumas



“Žaibo” simbolis reiškia, kad jūsų įrenginyje yra neizoliuotų dalių, kurios gali sukelti elektros iškvopą.

Vardan jūsų ir jūsų namų saugumo, prašome nenuiminėti produktą dengiančio gaubto.

“Šauktuko” simbolis reiškia, kad reikia atkreipti dėmesį į atitinkamų funkcijų naudojimosi instrukcijas, kad būtų išvengta valdymo ir priežiūros problemų.

ĮSPĖJIMAS: Norėdami sumažinti gaisro ar elektros iškvopos riziką, nepalikite šio įrenginio lietuje ar drėgmėje ir ant įrenginio nestatykite objektų pripildytų vandens, tokių kaip vazos.

DĖMESIO: Norėdami išvengti elektros iškvopos, pilnai įkiškite ir užfiksuokite laido kištuką.

### ! Įspėjimas

- Niekada nenuimkite įrenginį dengiančio viršaus/dangčio.
- Niekada nesudrėkinkite jokios šio įrenginio dalies.
- Niekada nežiūrėkite tiesiai į lazerio spindulį, sklindantį iš įrenginio.
- Niekada nestatykite šio įrenginio ant kitų elektros prietaisų.
- Laikykite šį įrenginį atokiau nuo tiesioginių saulės spindulių, atviros ugnies šaltinių ir karščio.
- Įsitinkite, kad visuomet galite lengvai pasiekti įrenginio maitinimo laidą, kištuką ar adapterį, ir tokiu būdu atjungti maitinimą.

- Produkto negalima statyti šalia lašančių ar besitaškančių objektų.
- Ant įrenginio nestatykite pavojingų daiktų (degančių žvakių, vandens pilnų vazų ir pan.).

- Jei atjungimui naudojamas MAINS kištukas arba “appliance coupler” įrenginys, jis turi būti veikiantis ir pasiekiamas bet koku metu.
- Įsitinkite, kad aplink įrenginį yra pakankamai erdvės vėdinimuisi.
- ĮSPĖJIMAS dėl baterijų naudojimo: norint išvengti baterijų ištekėjimo, kas gali sąlygoti žalą jums, jūsų turtui arba pačiam įrenginiui:
  - Teisingai įdėkite baterijas, t.y. teisingai atitaikydami + ir -, kaip pažymėta įrenginyje.
  - Negalima leisti, kad baterijas (pakuotėje ar jau įdėtas) paveiktų padidinto karščio šaltiniai, tokie kaip saulės spinduliavimas, liepsnos ir pan.
  - Jeigu įrenginio nenaudosite ilgą laiką, baterijas išimkite.
- Naudokite tik gamintojo nurodytus priedus ir detales.

## Klausymosi saugumas

### ! Įspėjimas

- Siekdami išvengti neigiamų pasekmių klausai, nesiklausykite dideliu garsumu ilgą laiką. Nustatykite saugų garsumo lygį. Kuo didesnis garsumas, tuo trumpesnis saugaus klausymosi laikas.

## Kai naudojates ausinėmis, vadovaukitės toliau nurodytomis taisyklėmis:

- Klausykitės vidutiniu garsumu, darykite pertraukas.
- Atsargiai reguliuokite garsumą, kadangi jūsų klausla pripranta.
- Nedidinkite garsumo iki tokio lygio, kad nebegirdėtumėte, kas vyksta aplink jus.
- Pavojingose situacijose nesinaudokite grotuvu.
- Padidintas garso spaudimas iš ausinių gali sąlygoti klausos praradimą.

## 2. Jūsų muzikos mikrosistema

---

Sveikiname įsigijus šį įrenginį ir sveiki prisijungę prie Philips! Jeigu norite gauti pilną reikalingą pagalbą, užregistruokite savo įrenginį [www.philips.com/welcome](http://www.philips.com/welcome) tinklapje internete.

---

### Pristatymas

#### Naudodamiesi šia garso sistema, jūs galėsite:

- mėgautis muzikos grojimu iš garso diskų, “Bluetooth” įrenginių, USB bei kitų papildomai prijungtų įrenginių;
- klausytis muzikos visuose namuose naudojant grupę su “izzylink” suderinamų “multiroom” tipo garsiakalbių (komplekte nepateikiami);
- Klausytis FM radijo stočių.

#### Siekiant išstbulinti garso kokybę, galite pasirinkti vieną iš šių garso efektų:

- “Balanced” (subalansuotas), “Warm” (šiltas), “Bright” (šviesus), “Clear” (švarus) ir “Powerful” (galingas).

#### Šis įrenginys yra suderinamas su šiais medijos duomenų formatais:



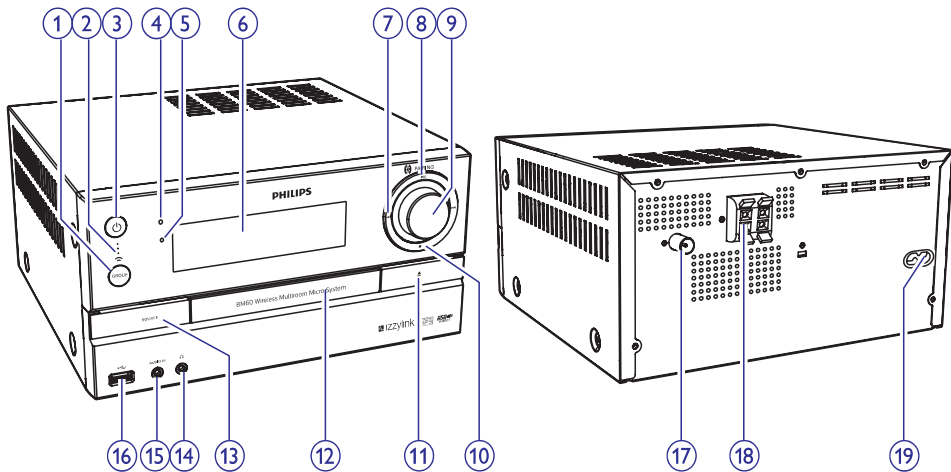
---

### Ką rasite dėžutėje

Patikrinkite, ar visus išvardintus elementus radote dėžutėje:

- Pagrindinis įrenginys
- Nuotolinio valdymo pultas (su viena AAA tipo baterija)
- 2 x garsiakalbiai su laidais
- 1 x FM laidinė antena
- Atspausdinta medžiaga

## Pagrindinio įrenginio apžvalga



### 1. GROUP mygtukas/ indikatorius

- Spauskite ir palaikykite nuspaudę, norėdami sugrupuoti su kitu su "izzylink" suderinamu "multiroom" garsiakalbiu.
- Spauskite norėdami išėiti iš grupės režimo arba vėl prie jo prisijungti.
- Prijungimo prie grupės metu indikatorius mirksės žaliai.
- Sėkmingai prisijungus prie grupės indikatorius degs baltai (pagrindiniam garsiakalbiui).
- Sėkmingai prisijungus prie grupės indikatorius degs žaliai (pagalbiniam garsiakalbiui).
- Mirksės žaliai, kai garsiakalbis veikia kaip pagalbinis garsiakalbis ir "ieško" pagrindinio garsiakalbio.

### 2. Signalo stiprumo indikatorius

- Rodo grupės režimo signalo stiprumą.

### 3.

- Įjungti arba išjungti pagrindinį įrenginį.
- Išjungti į budėjimo arba "ECO" budėjimo režimą.

### 4. Bluetooth / ECO indikatorius

- Rodo "Bluetooth" sujungimo būklę.
- Užsidega raudonai "ECO" režime.

### 5. IR sensorius

- Sensorius, priimančias infraraudonųjų spindulių signalus iš nuotolinio valdymo pulto.
- 6. Ekranėlis

### 7.

- "Peršokti" prie tolimesnės/ankstesnės antraštės, skyriaus, takelio ar failo.
- Ieškoti takelyje/diske.
- Nureguliuoti radijo stotį.
- Pareguliuoti laikrodį.

### 8. PAIRING

- Pradėti, laikinai sustabdyti arba tęsti grojimą.
- "Bluetooth" režime, esant prijungtiems dviem įrenginiams, spauskite ir laikykite nuspaudę tris sekundes, kad atjungtumėte prijungtą įrenginį, kuris negroja, ir aktyvuotumėte susijungimo ("poravimo") režimą.
- "Bluetooth" režime, esant prijungtam vienam įrenginiui, spauskite ir laikykite nuspaudę tris sekundes, kad aktyvuotumėte susijungimo ("poravimo") režimą.

### 9. Garsumo reguliavimo ratukas

- Garsumo reguliavimas.

### 10. ■

- Sustabdyti grojimą arba ištrinti užprogramuotą grojimą.

### 11. ▲

- Atidaro arba uždaro diskų dėklą.

### 12. Diskų skyrelis

### 13. SOURCE

- Spauskite, norėdami pasirinkti norimą grojimo šaltinį: DISC, USB, TUNER, BT, AUDIO IN.

### 14. 🎧

- Lizdas, skirtas ausinių prijungimui.

### 15. AUDIO IN

- Garso įvesties lizdas (3.5 mm), skirtas papildomo įrenginio prijungimui.

### 16. 🔌

- Lizdas, skirtas USB įrenginio prijungimui.

### 17. FM AERIAL

- Lizdas, skirtas FM antenos prijungimui.

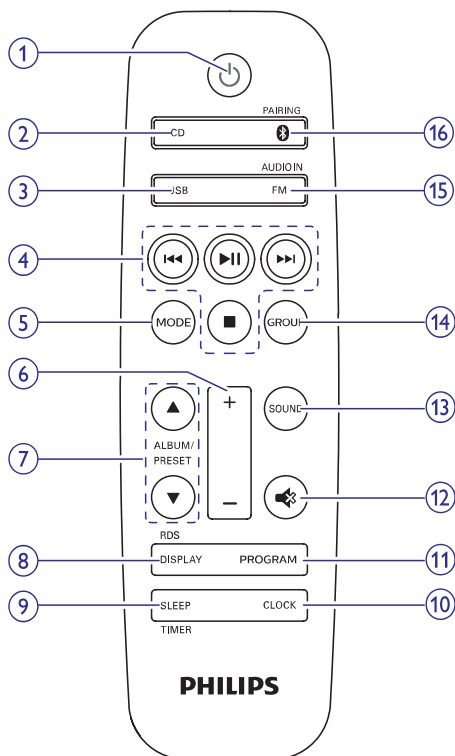
### 18. SPEAKER OUT

- Lizdas, skirtas garsiakalbio prijungimui.

### 19. AC MAINS~

- Lizdas, skirtas maitinimo prijungimui.

## Nuotolinio valdymo pulto apžvalga



### 1. ⏻

- Įjungti arba išjungti įrenginį.
- Išjungti į budėjimo arba "ECO" budėjimo režimą.

### 2. CD

- Pasirinkti DISC (disko) šaltinį.

### 3. USB

- Pasirinkite USB šaltinį.

### 4. Mygtukai esminiam grojimo valdymui



- Pradėti grojimą, laikinai jį sustabdyti arba tęsti grojimą.



- Sustabdyti grojimą arba ištrinti užprogramuotą grojimą.



- "Peršokti" prie tolimesnės/ankstesnės antraštės, skyriaus, takelio ar failo.
- Ieškoti takelyje/diske.
- Nureguliuoti radijo stotį.
- Pareguliuoti laikrodį.

### 5. MODE

- Pasirinkti pakartotino grojimo režimą arba groti dainas atsitiktine tvarka.

### 6. +/-

- Garsumo lygio reguliavimas.

### 7. ALBUM / PRESET ▲ / ▼

- Pasirinkti atmintyje išsaugotą radijo stotį.
- "Peršokti" į tolimesnį/ankstesnį albumą.

### 8. DISPLAY / RDS

- Informacijos rodymas ekrane grojimo metu.
- RDS informacijos rodymas pasirinktoms FM radijo stotims (jei funkcija galima).

### 9. SLEEP/TIMER

- Išsijungimo ("sleep") laikmačio nustatymas.
- Žadintuvo nustatymas.

### 10. CLOCK

- Laikrodžio nustatymas.
- Laikrodžio informacija.

### 11. PROGRAM

- Takelių grojimo tvarkos programavimas.
- Radijo stočių programavimas.

### 12. SOUND

- Laikinas garso užtildymas arba grąžinimas.

### 13. SOUND

- Iš anksto nustatyto garso efekto pasirinkimas.

### 14. GROUP mygtukas/ indikatorius

- Spauskite ir palaikykite nuspaudę, norėdami sugrupuoti su kitu su "izzylink" suderinamu "multiroom" garsiakalbiu.
- Spauskite norėdami išeiti iš grupės režimo arba vėl prie jo prisijungti.

### 15. FM / AUDIO IN

- Spauskite, norėdami pasirinkti FM (radijo) arba AUDIO IN (papildomo įrenginio) šaltinį.

### 16. PAIRINIG

- Spauskite, norėdami pasirinkti BT ("Bluetooth") šaltinį.
- "Bluetooth" režime, esant prijungtiems dviem įrenginiams, spauskite ir laikykite nuspaudę tris sekundes, kad atjungtumėte prijungtą įrenginį, kuris negroja, ir aktyvuotumėte susijungimo ("poravimo") režimą.
- "Bluetooth" režime, esant prijungtam vienam įrenginiui, spauskite ir laikykite nuspaudę tris sekundes, kad aktyvuotumėte susijungimo ("poravimo") režimą.

## 3. Pradžia



### Dėmesio!

- Kitoks nei čia aprašytas procesų atlikimas bei nustatymų reguliavimas gali sukelti pavojingą lazerio spinduliavimo atsiradimą arba kitokių nesaugius reiškinius.

Būtinai vadovaukitės instrukcijomis jų eilės tvarka.

## Garsiakalbių prijungimas



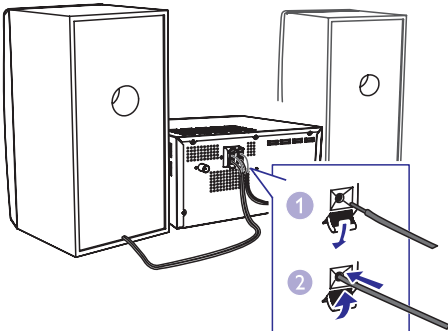
### Pastabos

- Kiekvieno garsiakalbio apnuogintą laidą galai pilnai įkiškite į garsiakalbius.
- Siekiant geriausios garso kokybės, naudokite tik komplekte pateiktus įrenginio garsiakalbius.

1. Prijungiant dešinįjį garsiakalbį, pagrindinio įrenginio galinėje dalyje raskite lizdus, pažymėtus "R".
2. Įkiškite raudoną laidą į raudoną (+) lizdą, juodą laidą – į (-) lizdą.
3. Prijungiant kairįjį garsiakalbį, pagrindinio įrenginio galinėje dalyje raskite lizdus, pažymėtus "L".
4. Pakartokite 2 žingsnį, kad įkištumėte kairiojo garsiakalbio laidą.

### Norint įkišti kiekvieną garsiakalbio laidą:

1. Laikykite atlenkę lizdo dangtelį.
2. Pilnai įkiškite garsiakalbio laidą.
3. Atleiskite lizdo dangtelį.

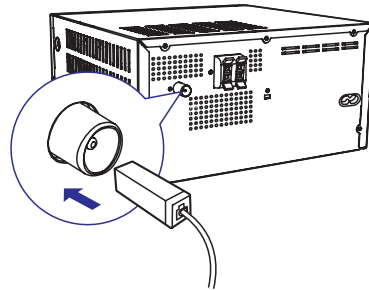


## FM antenos prijungimas



### Patarimai

- Siekiami geriausios transliacijos kokybės, visiškai išskleiskite anteną ir pakoreguokite jos poziciją.
  - Norėdami išgauti geresnę FM stereo transliaciją, prie FM AERIAL lizdo prijunkite lauko FM anteną.
- 
- Pateiktą FM anteną prijunkite prie **FM AERIAL** lizdo, esančio įrenginio galinėje dalyje.

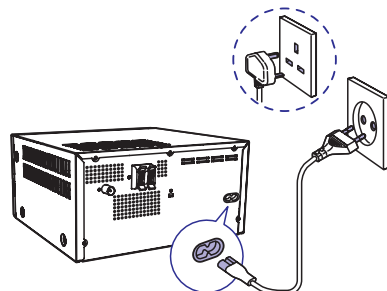


## Maitinimo prijungimas



### Įspėjimas

- Rizika sugadinti produktą! Įsitinkinkite, kad maitinimo įtampa atitinka įtampą, nurodytą įrenginio galinėje dalyje.
- Prieš prijungdami AC maitinimo laidą, įsitinkinkite, kad atlikote visus kitus sujungimus.



- Maitinimo laidą prijunkite prie sieninės elektros rozetės.



### Nuotolinio valdymo pulto paruošimas

#### ! Dėmesio

- Produkto sugadinimo rizika! Išimkite baterijas, jeigu nenaudosite pultelio ilgą laiką.

### Norėdami įdėti baterijas į nuotolinio valdymo pultelį:

1. Atidarykite maitinimo elementams skirtą skyrių.
2. Įdėkite komplekte pateiktą AAA tipo maitinimo elementą į nuotolinio valdymo pultą, teisingai atitaisydami + bei – simbolius, kaip parodyta.
3. Uždėkite atgal maitinimo elementus dengiantį dangtelį.



### Laikrodžio nustatymas

1. Budėjimo režime spauskite ir 3 sekundes palaikykite nuspaudę **CLOCK** mygtuką nuotolinio valdymo pulte, kad aktyvuotumėte laikrodžio nustatymo režimą.
  - ↳ Rodomas [24H] arba [12H] valandų formatas.
2. Spauskite **◀◀ / ▶▶** (arba +/-) mygtukus, kad pasirinktumėte [24H] arba [12H] formatą.
3. Spauskite **CLOCK**, kad patvirtintumėte.
  - ↳ Rodomi valandų skaitmenys ir netrukus jie pradeda mirksėti.
4. Spauskite **◀◀ / ▶▶** (arba +/-) mygtukus, kad nustatytumėte valandas. Nustatę spauskite **CLOCK** mygtuką, kad patvirtintumėte.
  - ↳ Rodomi minučių skaitmenys ir netrukus jie pradeda mirksėti.

5. Spauskite **◀◀ / ▶▶** (arba +/-) mygtukus, kad nustatytumėte minutes. Nustatę spauskite **CLOCK** mygtuką, kad patvirtintumėte.
  - ↳ Ekranėlyje bus rodomas užrašas "SYNC OFF".
6. Spauskite ir laikykite nuspaudę **◀◀ / ▶▶** (arba +/-) mygtukus, norėdami pasirinkti "SYNC ON" arba "SYNC OFF", tuomet spauskite **CLOCK**, kad patvirtintumėte.
  - ↳ Jei pasirinkote "SYNC ON", prasidės automatinis laikrodžio sinchronizavimas tuo metu, kai klausotės atitinkamą signalą transliuojančios RDS stoties.

#### \* Patarimas

- Laikrodžio informaciją galite matyti įjungus sistemą ir paspaudus **CLOCK** mygtuką.

### Įjungimas

- Spauskite **⏻** mygtuką.
  - ↳ Įrenginys įjungs paskutinį pasirinktą garso šaltinį.
  - ↳ Signalo stiprumą rodantys indikatoriai mirksės keletą sekundžių, kol įrenginys pilnai pasikraus.

### Išjungimas į budėjimo režimą

- Spauskite **⏻** mygtuką dar kartą, kad išjungtumėte sistemą į budėjimo režimą.
  - ↳ Ekranu skydelyje pasirodys laikrodis (jei jis nustatytas).

### Išjungimas į "ECO" budėjimo režimą


- Spauskite **⏻** mygtuką ir palaikykite jį nuspaudę ilgiau nei 3 sekundes.
  - ↳ Ekranu skydelis bus pritemdytas.
  - ↳ Užsidegs raudonas "Bluetooth" / "ECO" indikatorius.



### Pastabos

- Įrenginys automatiškai išsijungs į "ECO" budėjimo režimą po 15 minučių budėjimo režime.
- Grupės režime įrenginys automatiškai neišsijungs į "ECO" budėjimo režimą.

### **Išjungimas iš paprasto budėjimo režimo į "ECO" budėjimo režimą:**

- Spauskite  mygtuką ir palaikykite jį nuspaudę ilgiau nei 3 sekundes.

## 4. Grojimas

### Grojimas vieno garsiakalbio režime

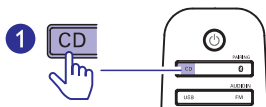
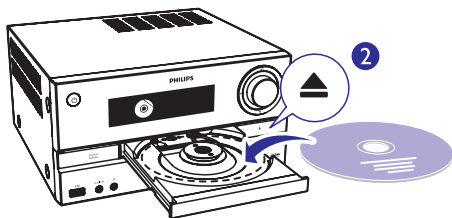
**Vieno garsiakalbio režimas:** Vieno garsiakalbio režimas reiškia, kad garsiakalbis nėra sugrupuotas su kitais su "izylink" suderinamais "multiroom" garsiakalbiais. Jis naudojamas kaip atskiras garsiakalbis.

### Disko grojimas

#### Pastaba

- Įsitinkinkite, kad diske yra grojamo turinio.

1. Spauskite **CD**, kad pasirinktumėte **DISC** (CD) šaltinį.
2. Įdėkite diską į dėklą taip, kad jo etiketė būtų viršuje.  
↳ Grojimas prasidės automatiškai. Jei ne, spauskite **▶||**.




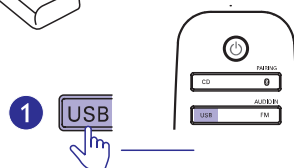
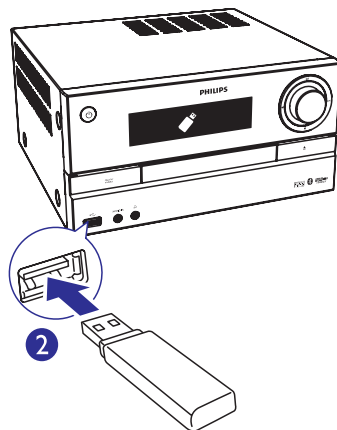
### Grojimas iš USB įrenginio

#### Pastaba

- Įsitinkinkite, kad USB įrenginyje yra tinkamo formato muzikos failai. Daugiau informacijos apie tai rasite skyriuje "Informacija apie įrenginį", esantį 21 puslapyje.

1. Spauskite **USB**, kad pasirinktumėte **USB** šaltinį.

2. Prijunkite USB įrenginį prie  pažymėto lizdo.  
↳ Grojimas prasidės automatiškai. Jei ne, spauskite **▶||**.



### Grojimo valdymas

- ▲ / ▼** Spauskite, norėdami pasirinkti katalogą.
- ◀◀ / ▶▶** Spauskite, norėdami "peršokti" prie ankstesnio arba tolimesnio takelio.  
Spauskite ir laikykite nuspaudę, norėdami atlikti paiešką pirmyn/atgal takelio ribose.
- ▶||** Spauskite, norėdami pradėti, laikinai sustabdyti arba pratęsti grojimą.
- Spauskite, norėdami sustabdyti grojimą.
- MODE** Spauskite, norėdami pakartotinai groti dabartinį takelį arba pakartotinai groti visus takelius, arba norėdami pasirinkti grojimo atsitiktine tvarka režimą (funkcija neveiks grojant užprogramuoto grojimo takeliams).

### Perėjimas prie kito takelio

#### CD diskams:

Spauskite **◀◀ / ▶▶** ir pasirinkite kitą takelį.

#### MP3 diskams ir USB:

1. Spauskite **ALBUM/PRESET ▲ / ▼** ir pasirinkite albumą arba katalogą.
2. Spauskite **◀◀ / ▶▶** ir pasirinkite takelį arba failą.

### Takelių grojimo užprogramavimas

Jūs daugiausiai galite užprogramuoti groti iki 20 takelių.

1. Sustabdykite grojimą, tuomet spauskite **PROGRAM**, norėdami aktyvuoti grojimo programavimo režimą.
2. Esant MP3 takeliams, spauskite **ALBUM/PRESET ▲ / ▼**, kad pasirinktumėte albumą, kuriame yra norimi takeliai.
3. Spauskite **◀◀ / ▶▶**, kad pasirinktumėte takelį, o tada spauskite **PROGRAM**, kad patvirtintumėte.
4. Pakartokite 2-3 žingsnius, kad užprogramuotumėte kitų takelių grojimą.
5. Spauskite **▶▶**, kad pradėtumėte užprogramuotų takelių grojimą.
  - Norėdami ištrinti užprogramuotą grojimą, sustabdykite grojimą, tuomet spauskite **■** mygtuką.

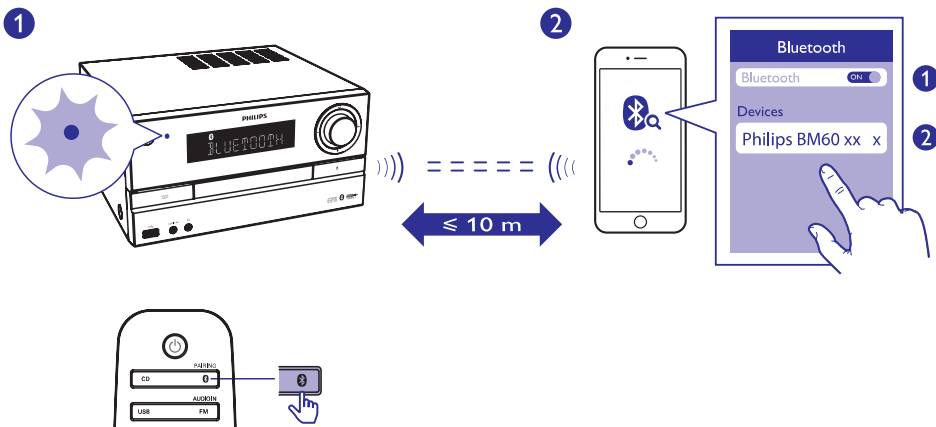
### Grojimas iš kitų įrenginių per "Bluetooth"



#### Pastabos

- Prieš sujungdami ("suporuodami") kitą įrenginį su šia sistema, perskaitykite jo naudojimo instrukcijas apie "Bluetooth" suderinamumą.
- Suderinamumas su visais "Bluetooth" įrenginiais nėra garantuojamas.
- Bet kokios kliūtys tarp įrenginio ir "Bluetooth" įrenginio gali sumažinti veikimo diapazoną.
- Didžiausias atstumas, kuris gali būti tarp grotuvo bei "Bluetooth" įrenginio, kad signalas išliktų pakankamai stiprus, yra apytiksliai 10 metrų.
- Įrenginys gali prisiminti iki 2 prieš tai prijungtų "Bluetooth" įrenginių.

Norint mėgautis bevieliu muzikos grojimu per garsiakalbį, reikės jį sujungti ("suporuoti") su jūsų "Bluetooth" funkciją turinčiais įrenginiais.



1. Spauskite **PAIRING**, kad pasirinktumėte **Bluetooth** šaltinį.
  - ↳ Ekране rodomas užrašas **[BT]** ("Bluetooth").
  - ↳ "Bluetooth" indikatorius mirksės mėlyna spalva.
2. Prijungiamame įrenginyje, kuris yra suderinamas su A2DP profiliu, aktyvuokite "Bluetooth" ir ieškokite kitų "Bluetooth" įrenginių, su kuriais galite suporuoti savo įrenginį (skaitykite prijungiamo įrenginio naudojimo instrukcijas).
3. Savo "Bluetooth" įrenginyje pasirinkite "**Philips BM60 xxx**". Jei prireiks, įveskite slaptažodį "0000".
  - ↳ Sėkmingai užmezgus ryšį tarp dviejų įrenginių, "Bluetooth" indikatorius nušvis tamsiai mėlyna spalva, sistema supypsės du kartus.
  - ↳ Ekране bus rodomas užrašas **[BT]** ("Bluetooth").
4. Prijungtame įrenginyje pradėkite muzikos grojimą.
  - ↳ Garsas yra transliuojamas iš jūsų "Bluetooth" įrenginio į šią mikrosistemą.
  - Jei nepavyks surasti "**Philips BM60 xxx**" arba susijungti su šiuo įrenginiu, spauskite ir tris sekundes palaikykite nuspaudę **PAIRING**, kol "Bluetooth" indikatorius ims mirksėti mėlynai ir bus aktyvuotas sujungimo ("poravimo") režimas.

### Norėdami atjungti "Bluetooth" funkciją turintį įrenginį

- Išjunkite "Bluetooth" funkciją savo įrenginyje.

### Radijo klausymas



#### Patarimai

- Laikykite anteną kuo toliau nuo televizoriaus ar kitokių spinduliavimo šaltinių.
- Įsitikinkite, kad prijungėte pateiktą FM anteną.
- Siekiant geriausio signalo, įsitikinkite, kad pilnai išskleidėte ir suregulavote pateiktą anteną.

### Radijo stoties paieška

1. Pakartotinai spauskite **FM/AUDIO IN**, norėdami pasirinkti radijo (tunerio) šaltinį.
2. Spauskite ir laikykite nuspaudę **◀◀ / ▶▶** ilgiau nei 3 sekundes.
  - ↳ Įrenginys automatiškai nustatys groti radijo stotį su pakankamai stipriu signalu.
3. Kartokite 2 žingsnį, kad nustatytumėte kitas stotis.

### Norėdami tiksliau nustatyti radijo stotį su silpnu signalu:

- Pakartotinai spauskite **◀◀ / ▶▶**, kol rasite radijo stotį su optimalia signalo kokybe.

### Automatinis FM radijo stočių išsaugojimas

#### Pastaba

- Atmintyje jūs galite nustatyti ir išsaugoti iki 30 radijo stočių (FM).

1. Tiunerio režime spauskite ir ilgiau nei dvi sekundes laikykite nuspaudę **PROGRAM** mygtuką, kad aktyvuotumėte automatinį nustatymą.
  - ↳ Ekrane rodomas užrašas **[AUTO]**.
  - ↳ Pradedama groti pirmoji išsaugota radijo stotis.
2. Spauskite **ALBUM/PRESET ▲ / ▼** mygtukus, kad pasirinktumėte atmintyje išsaugotą radijo stotį.

### Rankinis FM radijo stočių išsaugojimas

1. Susiraskite norimą FM radijo stotį.
2. Spauskite **PROGRAM**, kad aktyvuotumėte radijo stočių nustatymą.
  - ↳ Ekrane bus rodomas užrašas **[PROG]** (programavimas).
3. Pakartotinai spauskite **ALBUM/PRESET ▲ / ▼** mygtukus, kad pasirinktumėte radijo dažnį.
4. Spauskite **PROGRAM** mygtuką dar kartą, kad patvirtintumėte.
  - ↳ Ekrane bus rodomas nustatytos stoties dažnis.
5. Pakartokite aukščiau aprašytus žingsnius, norėdami išsaugoti daugiau FM stočių.

#### Pastaba

- Vienos stoties vietoje galite užprogramuoti/ išsaugoti kitą stotį.

### Nustatytos radijo stoties pasirinkimas

- FM režime spauskite **ALBUM/PRESET ▲ / ▼** mygtukus ir pasirinkite norimą, atmintyje išsaugotą radijo stotį.

### RDS informacijos rodymas

RDS (Radijo Duomenų Sistema) – tai tokia paslauga, kai FM radijo stotis gali rodyti ir papildomą informaciją.

Jeigu jūs klausotės RDS radijo stoties, ekrane lyje jūs matysite RDS piktogramą ir radijo stoties pavadinimą.

1. Suraskite RDS stotį.
2. Pakartotinai spauskite **DISPLAY / RDS**, kad peržiūrėtumėte atitinkamą informaciją (jeigu ji pasiekiamą):
  - ↳ Programos paslauga
  - ↳ Programos tipas, pavyzdžiui **[NEWS]** (naujienos), **[SPORT]** (sporto programa), **[POP M]** (pop muzika)...
  - ↳ Radijo tekstiniai pranešimai
  - ↳ Laikas

### Stereo/ mono transliacijos pasirinkimas

#### Pastabos

- Gamyklinis nustatymas tiunerio režime yra stereo transliacija.
- Jeigu radijo stoties signalas yra silpnas, jį pagerinti galite garso transliaciją perjungdami į mono režimą.
- FM tiunerio režime spauskite **▶II**, kad perjungtumėte tarp mono ir stereo režimų.
  - ↳ Ekrane bus rodomas užrašas **[STEREO]**, kuomet radijo stotis transliuojama stereo režimu.

### Grojimas grupės režime

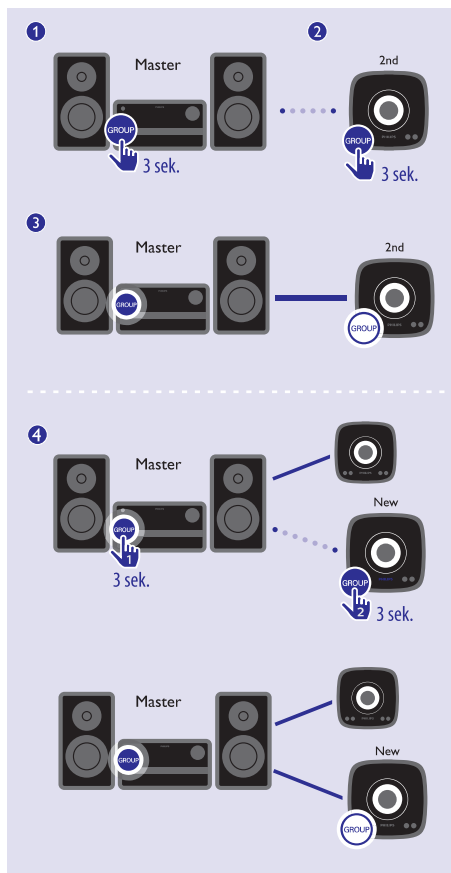
**Grupės režimas:** Jei jūs turite daugiau nei vieną su "izylink" suderinamą "multiroom" garsiakalbį, jūs galite sukurti grupę ir transliuoti muziką į visus į grupę sujungtus garsiakalbius vienu metu.

Norėdami naudotis šia funkcija, jūs turėsite įsigyti daugiau nei vieną su "izylink" suderinamą "multiroom" garsiakalbį.

#### Pastabos

- Grupę gali sudaryti ne daugiau kaip penki garsiakalbiai, kurių vienas bus pagrindinis, kiti keturi – pagalbiniai.
- Žemiau atvaizduotame paveikslėlyje, BM5 (kaip parodyta kiekvieno paveikslėlio dešinėje) rodomas kaip pavyzdys sugrupavimui su BM60.

## Grupės sukūrimas



### Pastaba

- Kai sukuriate grupę, pirmasis garsiakalbis, kuriame įjungiate grupės funkciją, tampa pagrindiniu garsiakalbiu.

- Spauskite ir 3 sekundes palaikykite nuspaužę **GROUP** mygtuką ant pirmojo garsiakalbio (pagrindinis garsiakalbis).
- Spauskite ir 3 sekundes palaikykite nuspaužę **GROUP** mygtuką ant antrojo garsiakalbio (pagalbinis garsiakalbis).

- Palaukite 15-30 sekundžių, kol įvyks sujungimas.
- Pakartokite 1-3 žingsnius, norėdami prijungti daugiau pagalbinių garsiakalbių.

### Pastabos

- Pagalbinius garsiakalbius galima pridėti tik po vieną. Kaskart, kai norite pridėti pagalbinį garsiakalbį, pirmiausia nuspauskite ir palaikykite nuspaužę **GROUP** mygtuką ant pagrindinio garsiakalbio, kol indikatorius ant mygtuko sumirksės ir garsiakalbis pyptelės.
- Jei signalo stiprumo indikatorius ant pagalbinio garsiakalbio rodo, kad signalas yra prastas, prireikite jį arčiau prie pagrindinio garsiakalbio.

Jūs galite pridėti bet kurį iš šių garsiakalbių prie esamos grupės arba sukurti iš jų naują grupę:

- Garsiakalbis su gamykliniais nustatymais.
- Pagrindinis garsiakalbis, prie kurio nėra prijungtų pagalbinių garsiakalbių.
- Pagalbinis garsiakalbis, kuris yra atjungtas nuo pagrindinio garsiakalbio (su mirksinčiu **GROUP** indikatoriumi).

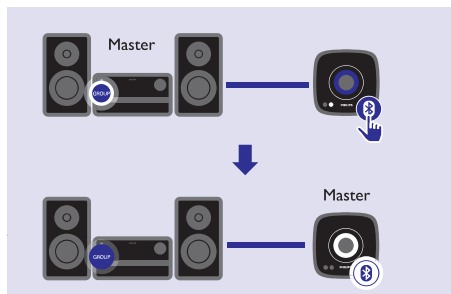
## Grojimas iš pagrindinio į visą grupę

### Pastaba

- "Bluetooth" režime muzikos grojimas sustos, kai į prijungtą mobilųjį telefoną gaunamas įeinantis skambutis arba vyksta vaizdo įrašymas.
- Jei šis garsiakalbis (BM60) veikia kaip pagrindinis, pasirinkite šaltinį ir grokite į visą grupę garsiakalbių.

### Pagrindinio garsiakalbio keitimas

Jūs galite lengvai pakeisti pagrindinį grupės garsiakalbį. Pavyzdžiui, jei "Bluetooth" dingsta ryšys tarp jūsų mobiliojo telefono ir pagrindinio garsiakalbio, jūs galite nustatyti kitą artimiausią pagalbinį garsiakalbį veikti kaip pagrindinį.

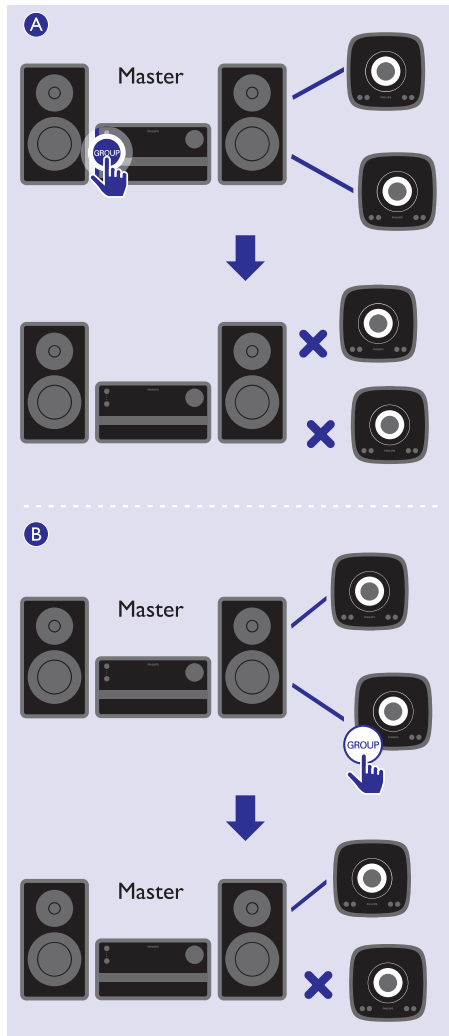


- Spauskite bet kurį šaltinio mygtuką ant pagalbinio garsiakalbio, jei norite nustatyti jį veikti kaip pagrindinį.

### Patarimas

- Sujunkite ("suporuokite") savo mobilųjį įrenginį su pagrindiniu garsiakalbiu, jei to iki šiol nepadarėte.

### Perjungimas į vieno garsiakalbio režimą



- (A) Spauskite **GROUP** mygtuką ant pagrindinio garsiakalbio, norėdami perjungti į vieno garsiakalbio režimą.
- ↳ Pagalbiniai garsiakalbiai ir toliau bandys susijungti su pagrindiniu garsiakalbiu dar 15 minučių.



## ... Grojimas

---

- ↳ Jūs galite sukurti naują grupę iš pagalbinių garsiakalbių arba spausti **GROUP** mygtuką ant pagalbino garsiakalbio, kad tokius garsiakalbius taip pat perjungti į vieno garsiakalbio režimą.
  - Spauskite **GROUP** mygtuką ant pagrindinio garsiakalbio, norėdami vėl grįžti į grupės režimą.
- (B)** Spauskite **GROUP** mygtuką ant pagalbino garsiakalbio, norėdami perjungti į vieno garsiakalbio režimą. Spauskite **GROUP** mygtuką dar kartą, norėdami vėl prisijungti prie grupės.

---

### Grupės režimo būsenos atstatymas

- Jei susiduriate su bet kokiais grupės režimo nustatymo sunkumais, spauskite ir 8 sekundes palaikykite nuspaudę **GROUP** mygtuką.

## 5. Garso reguliavimas

---

Žemiau aprašyti veiksmai gali būti atlikti grojant bet kuriai suderinamai medijai.

---

### Nustatyto garso efekto pasirinkimas

- Pakartotinai spauskite **SOUND**, kad pasirinktumėte garso efektą.
  - **Balance** (subalansuotas), **Clear** (tyras), **Powerful** (galingas), **Warm** (šiltas), **Bright** (šviesus).


---

### Garsumo lygio reguliavimas

- Nuotolinio valdymo pulte – pakartotinai spauskite +/-.
- Pagrindiniame įrenginyje – pakartotinai spauskite **VOL+ / VOL -**.

---

### Garso užtildymas

- Spauskite  mygtuką ir tokiu būdu užtildykite arba grąžinkite garsą.

## 6. Kitos funkcijos

### Žadintuvo nustatymas

Šis įrenginys gali būti naudojamas ir kaip žadintuvas. Kaip žadintuvo šaltinį, kuris įsijungs nustatytu laiku, galite pasirinkti **DISC**, **USB** arba **TUNER** režimą.

#### Pastaba

- Įsitikinkite, kad teisingai nustatytas laikrodis.

1. Įprastame budėjimo režime spauskite ir 3 sekundes laikykite nuspaudę **SLEEP/TIMER** mygtuką.
2. Naudokitės **◀◀ / ▶▶** mygtukais, kad pasirinktumėte žadintuvo šaltinį (**DISC**, **USB** arba **TUNER**).
3. Spauskite **SLEEP/TIMER**, kad patvirtintumėte.
  - ↳ Rodomi mirksintys laikrodžio valandų skaitmenys.
4. Kartokite 2-3 žingsnius, kad nustatytumėte valandas, minutes ir pareguliuotumėte žadintuvo garsumą.

#### Pastaba

- Jei per 90 sekundžių nepaspaudžiamas joks mygtukas, sistema automatiškai išjungs žadintuvo nustatymo funkciją.

### Norėdami aktyvuoti/išjungti žadintuvo funkciją:

- Budėjimo režime kelis kartus spauskite **SLEEP/TIMER** mygtuką, kad būtų parodyta žadintuvo informacija ir kad aktyvuotumėte arba išjungtumėte žadintuvo funkciją.
  - ↳ Jei žadintuvas aktyvuotas, ekrane lyje bus rodomas užrašas **[TIMER]** (laikmatis).
  - ↳ Jei žadintuvas išjungtas, ekrane lyje bus rodomas užrašas **[TIMER OFF]** (laikmatis išjungtas), o užrašas **[TIMER]** (laikmatis) pranyks.

#### Patarimas

- Jei pasirinktas **DISC** arba **USB** režimas, tačiau nėra įdėtas diskas arba nepajungtas **USB** įrenginys, automatiškai bus pasirinktas **FM** (radijo) režimas.

### Išsijungimo laikmačio ("sleep" funkcijos) nustatymas

- Norėdami nustatyti išsijungimo ("miego") laikmatį, automatiškai išjungsiantį šį įrenginį į budėjimo režimą, pakartotinai spauskite **SLEEP/TIMER** ir pasirinkite norimą laiko trukmę (minutėmis), po kurios įrenginys išsijungs.
  - **[SLP 120]**
  - **[SLP 90]**
  - **[SLP 60]**
  - **[SLP 45]**
  - **[SLP 30]**
  - **[SLP 15]**
  - **[SLP OFF]**

#### Patarimas

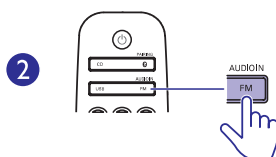
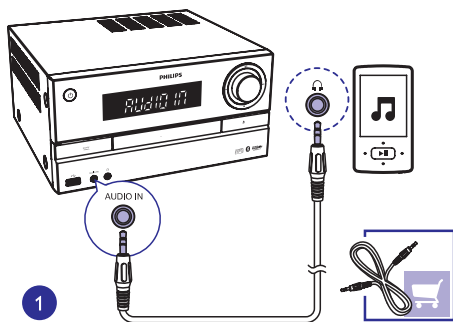
- Išsijungimo laikmatis ("sleep" funkcija) veiks tik tuomet, kai įrenginys yra įjungtas ("On").

### Papildomai prijungto įrenginio klausymas

Per šią garso sistemą taip pat galite klausytis ir kito audio įvesties laidu prijungto garso įrenginio.

1. Pakartotinai spauskite **FM/AUDIO IN**, kad pasirinktumėte **AUDIO IN** šaltinį.
2. Audio įvesties laidą (komplekte nepateiktas) prijunkite prie:
  - **AUDIO IN** lizdo (3.5 mm) pagrindiniame įrenginyje;
  - Ausinių/ **LINE OUT** lizdo, esančio prijungiamame įrenginyje.
3. Pradėkite grojimą prijungtame įrenginyje (skaitykite jo naudojimosi instrukcijas).

## ... Kitos funkcijos



### Klausymas per ausines

- Ausines (komplekte nepateiktos) prijunkite prie ausinių lizdo šioje garso sistemoje, norėdami klausytis per ausines.

### Programinės įrangos atnaujinimas

#### ⚠ Įspėjimas

- Kai atnaujinate programinę įrangą, visuomet prijunkite garsiakalbio maitinimą.
- Niekuomet neišjunkite garsiakalbio ir neatjunkite USB įrenginio, kol programinės įrangos atnaujinimas nėra baigtas.

#### ☰ Pastaba

- Įsitikinkite, kad jūsų USB atmintinė yra FAT16/32 formato.

2. Įveskite modelio numerį, norėdami rasti naujausią programinės įrangos failą.



3. Išarchyvuokite ir išsaugokite atnaujinimo failus į pagrindinį USB laikmenos katalogą.
4. Spauskite **USB**, kad pasirinktumėte **USB** šaltinį, tuomet prijunkite USB laikmeną prie USB lizdo, esančio garsiakalbio galinėje dalyje.
5. Neatjunkite USB laikmenos, palaukite apie 3-4 minutes, kol programinės įrangos atnaujinimas bus baigtas.
  - ↳ Programinės įrangos atnaujinimo metu ekranėlyje bus rodomas užrašas "UPGRADE".
  - ↳ Kai programinės įrangos atnaujinimas bus baigtas, ekranėlyje bus rodomas užrašas "SUCCESS".
6. Atjunkite garsiakalbio energijos maitinimą ir atjunkite USB laikmeną.
7. Vėl prijunkite garsiakalbio energijos maitinimą ir įjunkite garsiakalbį.

#### ✱ Patarimas

- Kai programinės įrangos atnaujinimas bus baigtas, nepamirškite ištrinti atnaujinimo failų iš savo USB laikmenos.

1. Savo asmeniniu/ "Mac" kompiuteriu apsilankykite interneto puslapyje [www.philips.com/support](http://www.philips.com/support).

## 7. Informacija apie įrenginį



### Pastaba

- Duomenys apie įrenginį gali būti keičiami be išankstinio perspėjimo.

## Techniniai duomenys

### Stiprintuvas

Bendra išvesties galia	Max 150 W
Dažnis	40 Hz - 20 kHz; $\pm 3$ dB
Signalų ir triukšmo santykis	$\geq 75$ dBA
Bendrieji harmoniniai trukdžiai	$< 1\%$
Aux įvestis	1 V $\pm$ 100 mV
RMS 22 k omai	

### Diskas

Lazerio tipas	Puslaidininkis
Disko skersmuo	12cm / 8cm
Tinkami diskai	CD-DA, CD-R, CD-RW, MP3-CD
Audio DAC	24 Bitai / 44.1kHz
Bendrieji harmoniniai trukdžiai	$< 3\%$ (1 kHz)
Dažnis	20 Hz - 20 kHz (44.1 KHz)
Signalų ir triukšmo santykis	$\geq 80$ dBA

### USB

USB Direct Versija	2.0 Full Speed
--------------------	----------------

### Garsiakalbiai

Garsiakalbių varža	4 omai
Garsiakalbių valdiklis ("driver")	2 x 100mm Woofer, 20mm Tweeter
Jautrumas	$83 \pm 3$ dB/m/W

### Bluetooth

"Bluetooth" Versija	V2.1 +EDR
"Bluetooth" Bangų dažnis	2.402GHz ~ 2.48GHz ISM Band
Diapazonas	10 m (atviroje erdvėje)

### Tiuneris (FM)

Radio bangų diapazonas	87.5 – 108 MHz
Nustatymo tinklulis	50 KHz

#### Jautrumas

- Mono, 26 dB Signalų ir triukšmo santykis  $\leq 22$  dBf
- Stereo, 46 dB Signalų ir triukšmo santykis  $\leq 43$  dBf

Paieškos atranka	$\leq 32$ dBf
------------------	---------------

Bendrieji harmoniniai trukdžiai	$< 3\%$
---------------------------------	---------

Signalų ir triukšmo santykis	$\geq 45$ dB
------------------------------	--------------

## ... Informacija apie įrenginį

---

### Bendra informacija

Maitinimas	110-127 V~, 220-240 V~, 50/60 Hz
------------	-------------------------------------

Energijos suvartojimas	Veikimo režime: 48 W "ECO" režime: < 0.5 W
------------------------	---

#### Matmenys

– Pagrindinis įrenginys (P x A x G)	249 x 128 x 227 mm
--	--------------------

– Garsiakalbių dėžė (P x A x G)	140 x 305 x 215 mm
------------------------------------	--------------------

#### Svoris

– Pagrindinis įrenginys	2.3 kg
-------------------------	--------

– Garsiakalbių dėžė	2.6 kg x 2
---------------------	------------

### Informacija apie grojimą per USB

- Suderinamas failų formatas: MP3 (\*.mp3)
- Suderinamas MP3 bitų dažnis (duomenų dažnis): 32-320 Kbps CBR ir VBR.
- Suderinama USB failų sistema: FAT12, FAT16, FAT32 (sektorius dydis: 512 baitų).

### Tinkami MP3 diskų formatai

- ISO9660, Joliet.
- Maksimalus antraščių (titles) skaičius: 128 (priklauso nuo failo pavadinimo ilgio).
- Maksimalus albumų skaičius: 99.
- Tinkami atrankos dažniai: 32 kHz, 44.1kHz, 48 kHz.
- Tinkami bitų dažniai: 32~256 (kbps), kintamieji bitų dažniai.

## 8. Trikčių šalinimas



### Dėmesio

- Niekada nenuimkite apsauginio sistemos dangčio.

Niekada patys netaisykite įrenginio, nes taip pažeisite garantiją.

Jeigu naudodamiesi šia sistema susiduriate su problemomis, pirmiausiai perskaitykite šį skyrių. Jeigu sutrikimo pašalinti nepavyko, aplankykite tinklapį internete, adresu [www.philips.com/support](http://www.philips.com/support). Kai bandysite susisiekti su Philips, būtinai žinokite modelio ir serijos numerį ir būkite šalia savo įrenginio.

### Nėra maitinimo

- Įsitikinkite, kad garso sistemos AC maitinimo laidas yra teisingai prijungtas.
- Įsitikinkite, kad elektros lizde yra elektros energija.
- Taupydamas energiją, pasibaigus takelio grojimui, jūsų įrenginys po 15 minučių, per kurias neatliekate jokių veiksmų, išsijungs į budėjimo režimą.

### Nėra garso arba prastas garsas

- Pareguliuokite garsumo lygį.
- Įsitikinkite, ar teisingai prijungti garsiakalbiai.
- Patikrinkite, ar gerai pritvirtinti neizoliuoti garsiakalbių laidų galai.

### Garso sistema nereaguoja

- Atjunkite įrenginį iš elektros tinklo, o tada vėl prijunkite ir bandykite įjungti sistemą.
- Taupydamas energiją, pasibaigus takelio grojimui, jūsų įrenginys po 15 minučių, per kurias neatliekate jokių veiksmų, išsijungs į budėjimo režimą.

### Neveikia kai kurie įrenginio mygtukai arba įrenginys neveikia kaip įprastai

- Gali būti netyčia aktyvuotas demonstracinis režimas. Tokiu atveju atjunkite elektros laidą, nuspauskite ir laikykite nuspaudę ☺ ir tuomet vėl įjunkite elektros laidą. Laikykite mygtuką nuspaustą 15 sekundžių, kol visi indikatoriai sumirksi ir demonstracinis režimas išjungiamas. Jei problema neišsprendžia, pakartokite šį veiksmą. Tuomet galite vėl įjungti ir naudotis garsiakalbiu kaip įprasta.

### Neveikia nuotolinio valdymo pultas

- Prieš spausdami bet kokį funkcijų mygtuką, jūs turite pasirinkti šaltinį nuotolinio valdymo pulte.
- Sumažinkite atstumą tarp nuotolinio valdymo pulto ir garso sistemos.
- Įdėkite baterijas pagal poliškumą (+/-).
- Pakeiskite baterijas.
- Nukreipkite nuotolinio valdymo pultą tiesiai į garso sistemoje esantį sensorių.

### Nerandamas diskas

- Įdėkite diską.
- Patikrinkite, ar diskas nėra įdėtas atvirkščiai.
- Palaukite, kol nuo lęšio nudžius drėgmė.
- Pakeiskite arba nuvalykite diską.
- Naudokite tik užbaigtus įrašyti ("finalizuotus") bei tinkamo formato diskus.

### Kai kurie USB įrenginyje esantys failai yra nerodomi

- Katalogų arba failų skaičius viršija leistinas ribas. Tai nėra gedimas.
- Nesuderinami failų formatai.

### Nesuderinamas USB įrenginio formatas

- Jūsų USB įrenginys nesuderinamas su šia garso sistema. Pabandykite prijungti kitą įrenginį.

### Prastas radijo bangų priėmimas

- Padidinkite atstumą tarp garso sistemos ir televizoriaus arba VCR vaizdo grotuvo.
- Visiškai išskleiskite FM anteną.

### Net ir po sėkmingo “Bluetooth” susijungimo nepavyksta groti muzikos per garsiakalbius.

- Šio įrenginio negalima naudoti muzikos grojimui bevieliu būdu.

### Po susijungimo su “Bluetooth” įrenginiu garso kokybė prasta.

- Prastas “Bluetooth” bangų priėmimas. Patraukite įrenginį arčiau sistemos arba pašalinkite tarp jų esančias kliūtis.

### Negali prisijungti prie įrenginio “Bluetooth” būdu

- Įrenginys nesuderinamas su sistemai reikalingais profiliais.
- Neaktyvuota įrenginio “Bluetooth” funkcija. Skaitykite įrenginio naudojimosi instrukcijas, norėdami rasti informaciją apie funkcijos aktyvumą.
- Sistema nėra prisijungimo (“poravimo”) režime.
- Sistema jau susijungusi su kitu “Bluetooth” įrenginiu. Atjunkite tą įrenginį bei visus kitus prijungtus įrenginius ir bandykite dar kartą.

### “Suporuotas” “Bluetooth” įrenginys nuolatos prisijungia ir atsijungia

- Prastas “Bluetooth” bangų priėmimas. Patraukite įrenginį arčiau sistemos arba pašalinkite tarp jų esančias kliūtis.
- Kai kurie mobilieji telefonai gali nuolatos prisijungti ir atsijungti, kuomet atliekami ir baigiami skambučiai. Tai nėra joks šio įrenginio gedimas.
- Kai kuriuose įrenginiuose “Bluetooth” jungtis gali būti automatiškai išjungiamas, tokiu būdu taupant energiją. Tai nėra joks šio įrenginio gedimas.

### Neveikia laikmatis

- Teisingai nustatykite laikrodį.
- Aktyvuokite laikmatį.
- Išsityrėnė laikrodžio/laikmačio nustatymai

### Buvo sutrikęs maitinimas arba atjungtas elektros laidas.

- Nustatykite laikrodį/laikmatį iš naujo.

### Grupės sujungimo metu kartais girdimi transliuojamos muzikos trūkčiojimai ir užsikirtimai

Jeigu girdite transliuojamos muzikos trūkčiojimus ir užsikirtimus, gali būti, kad jūsų namų bevielis “Wi-Fi” tinklas yra “užimtas”. Nors “Izzylink” funkcija yra nepriklausoma nuo jūsų namų bevielio “Wi-Fi” tinklo, jis naudoja “Wi-Fi” signalus komunikavimui tarp garsiakalbių. Pamėginkite atlikti tokius veiksmus:

- 1) Sumažinkite savo namų bevielio “Wi-Fi” tinklo srautą, pavyzdžiui, sustabdykite bet kokių didelių failų atsisiuntimą ar kito turinio transliavimą jūsų namų bevieliu “Wi-Fi” tinklu;
- 2) Perkraukite savo Pagrindinį garsiakalbį išjungdami jį iš elektros tinklo ir vėl prijungdami.



## 9. Pastabos

Bet kokios modifikacijos ar pakeitimai, kurie nėra išskirtinai patvirtinti "Gibson Innovations", gali atimti vartotojo teisę naudotis šiuo įrenginiu.

# CE 0890

### Atitikimo deklaracija

"Gibson Innovations" pareiškia, jog šis gaminys atitinka esminius reikalavimus ir kitas nuostatas, numatytas 1999/5/EC Direktyvoje. Atitikimo deklaracijos kopiją galite parsisiųsti iš [www.philips.com/support](http://www.philips.com/support).

### Seno produkto ir baterijų išmetimas



Jūsų įrenginys sukurtas naudojant aukštos kokybės medžiagas ir komponentus, kurie gali būti perdirbami ir naudojami dar kartą.



Jeigu prie savo įrenginio matote nubraukto atliekų konteinerio paveiksluką, tai reiškia, kad įrenginys pagamintas pagal Europos Direktyvą 2012/19/EU.



Šis simbolis reiškia, kad produkto sudėtyje yra baterijos, pagamintos pagal Europos Direktyvą 2013/56/EU, ir jos negali būti išmetamos kartu su kitomis buitinėmis šiukšlėmis.

Pasidomėkite vietinėmis elektros ir elektronikos produktų atsikratymo/išmetimo taisyklėmis. Laikykitės vietinių taisyklių ir nemeskite seno produkto kartu su kitomis buitinėmis atliekomis.

Teisingas atsikratymas senu produktu padės sumažinti neigiamas pasekmes gamtai ir žmonių sveikatai.

### Vienkartinių baterijų išėmimas

Norėdami išimti vienkartinę bateriją, skaitykite skyrių apie baterijų įdėjimą.

### Aplinkosaugos informacija

Į įpakavimą neįeina jokia nereikalinga medžiaga. Mes skyrėme daug pastangų, kad sumažintume įpakavimo dydį ir padarytume jį lengvai išskiriamą į tris medžiagas: kartoną (dėžė), išplečiamą polistirolą (apsauga) bei polietileno maišelį (pan.).

Jūsų grotuvas pagamintas iš medžiagų, kurios gali būti perdirbtos, jei įrenginį išardytų kompanija, kuri tame specializuojasi. Prašome susipažinti su vietinėmis taisyklėmis, nustatančiomis įpakavimų, išsikrovusių maitinimo elementų bei senos įrangos išmetimo tvarką.



**Būkite atsakingi  
Gerbkite autorines teises**

Autorinėmis teisėmis apsaugotos medžiagos, kompiuterinių programų, failų, transliacijų, garso įrašų nelegalus kopijavimas gali būti autorių teisių pažeidimas ir gali būti laikomas baudžiamu nusikaltimu. Šio įrenginio tokiais tikslais naudoti negalima.

### Bluetooth®

Bluetooth® žodinis ženklas bei logotipas yra "Bluetooth SIG, Inc." registruoti prekiniai ženklai. "Gibson Innovations Limited" šiuos ženklus naudoja pagal turimą licenciją. Kiti prekiniai ženklai ir pavadinimai yra atitinkamų jų savininkų nuosavybė.

### Šiame įrenginyje rasite tokį žymėjimą:

**1 KLASĖ  
LAZERINIS ĮRENGINYS**



### Pastaba

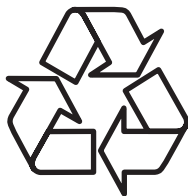
- Įrenginio tipą nurodanti lentelė yra šio produkto galinėje dalyje.

---

## Rašytinis pasiūlymas

Esant prašymui "Gibson Innovations Limited" siūlo pristatyti pilną atitinkamo šaltinio kodo, autorių teisių saugomo atvirojo kodo programinės įrangos paketams, kopiją, naudojamą šiame prietaise, kuriems toks pristatymas yra privalomas pagal atitinkamas licencijas. Šis pasiūlymas galioja trejus metus po prietaiso įsigijimo. Norėdami gauti šaltinio kodą, susisiekite adresu [open.source-gi@gibson.com](mailto:open.source-gi@gibson.com). Jei pageidaujate nesinaudoti elektroniniu paštu arba jei negaunate informacijos gavimo patvirtinimo per savaitę po to, kai išsiuntėte elektroninį laišką, prašome apie tai pranešti adresu "Open Source Team, Gibson Innovations Limited, 5/F Philips Electronics Building, 5 Science Park East Avenue, Hong Kong Science Park, Shatin, N. T., Hong Kong".





Daugiau apie firmos "Philips" gaminius galite sužinoti  
pasauliniame Interneto tinkle. Svetainės adresas:  
<http://www.philips.com>