

# Alati seal, et teid aidata

Registreerige oma toode ja saage abi kodulehelt  
[www.philips.com/support](http://www.philips.com/support)



## Muusikakeskus

### BM60B/10



## Eestikeelne kasutusjuhend

**PHILIPS**

# Sisukord

---

|   |           |
|---|-----------|
| <b>1. Oluline .....</b>                         | <b>3</b>  |
| Ohutus .....                                    | 3         |
| <b>2. Teie muusikakeskus .....</b>              | <b>4</b>  |
| Sissejuhatus.....                               | 4         |
| Mis kuulub varustusse? .....                    | 4         |
| Ülevaade peaseadmetest .....                    | 5         |
| Ülevaade kaugjuhtimispuldist .....              | 6         |
| <b>3. Alustamine .....</b>                      | <b>8</b>  |
| Kõlarite ühendamine.....                        | 8         |
| FM antenni ühendamine .....                     | 8         |
| Vooluvõrku ühendamine .....                     | 8         |
| Kaugjuhtimispuldi ettevalmistamine .....        | 9         |
| Kellaaja seadistamine.....                      | 9         |
| Sisse lülitamine .....                          | 9         |
| <b>4. Taasesitamine .....</b>                   | <b>10</b> |
| Taasesitamine üksikrežiimis.....                | 10        |
| Taasesitamine grupirežiimis .....               | 13        |
| <b>5. Heli kohandamine.....</b>                 | <b>16</b> |
| Eelnevalt salvestatud heliefekti valimine ..... | 16        |
| Helitaseme kohandamine .....                    | 16        |
| Heli vaigistamine .....                         | 16        |
| <b>6. Teised funktsioonid .....</b>             | <b>17</b> |
| Äratuskella seadistamine .....                  | 17        |
| Unetaimeri seadistamine .....                   | 17        |
| Välise heliallika kuulamine.....                | 17        |
| Kuulamine kõrvaklappidega .....                 | 18        |
| Tarkvara uuendamine .....                       | 18        |
| <b>7. Toote informatsioon .....</b>             | <b>19</b> |
| Tehnilised andmed.....                          | 19        |
| Informatsioon USB taasesitamise kohta .....     | 20        |
| Toetatud MP3 plaatide formaadid .....           | 20        |
| <b>8. Probleemide lahendamine .....</b>         | <b>21</b> |
| <b>9. Märkus .....</b>                          | <b>23</b> |
| Vastavuse deklaratsioon .....                   | 23        |
| Kirjalik pakkumine .....                        | 24        |

# 1. Oluline

## Ohutus



*(ETTEVAATUST; ELEKTRILÖÖGI OHT; ÄRGE AVAGE; HOIATUS: ELEKTRILÖÖGI VÄLTIMISEKS ÄRGE EEMALDAGE SEADME KESTA (VÕI TAGUMIST OSA). SEADMES EI OLE OSASID, MIDA SAAB KODUS ISE PARANDADA. KONTAKTEERUGE KVALIFITSEERITUD TEHNIKUTEGA)*

See "välgunool" viitab isoleerimata materjalidele teie seadmes, mis võivad põhjustada elektrilöögi. Kõikide inimeste ohutuse tagamiseks ärge eemaldage toote kesta.

See hüüumärk juhib tähelepanu funktsioonidele, mille kohta peaksite probleemide vältimiseks lugema kaasasolevaid nõuandeid.

HOIATUS: Tulekahju või elektrilöögi riski vähendamiseks ei tohi seda seadet jätta vihma või niiskuse kätte ega asetada sellele vedelikuga täidetud objektidele nagu vaase.

ETTEVAATUST: Elektrilöögi vältimiseks sobitage pistik seinakontaktiga.

## ! Hoiatus

- Ärge kunagi eemaldage seadme kesta.
  - Ärge kunagi määrige ühtegi seadme osa.
  - Ärge kunagi vaadake otse seadme laserit.
  - Ärge kunagi asetage seadet teiste elektrooniliste seadmete peale.
  - Hoidke seade eemal otsesest päikesevalgusest, leekidest ja kuumusest.
  - Veenduge, et voolujuhtmetele ja pistikutele on kergelt võimalik juurde pääseda, et vajadusel seade vooluvõrgust kiiresti eemaldada.
- Ärge tilgutage ega pritsige seadmele vedelikke.
  - Ärge asetage seadmele ohuallikaid (nt vedelikuga täidetud objektid, süüdatud küünlad).
  - Kohtades, kus seadme lahti ühendamiseks on kasutatud pikendusjuhet, peab see jääma vabalt ligipääsetavaks.

- Veenduge, et seadme ümber on piisavalt vaba ruumi ventilatsiooniks.
- Kasutage ainult tootja poolt ette nähtud lisavarustust/-tarvikuid.
- Patareide kasutamise HOIATUS – Selleks, et vältida patareide lekkimist, mis võib põhjustada vigastusi inimestele, kahjustada vara või kahjustada seadet:
  - Sisestage patareid õigesti, + ja – nagu märgitud seadmele.
  - Eemaldage patareid seadmest, kui seda ei kasutata pikema aja jooksul.
  - Patareid ei tohi jätta liigse kuumuse kätte (nt otsene päikesevalgus, avatud tuli või muu sarnane).
- Kasutage ainult neid voolutarvikuid, mida on siin kasutusjuhendis välja toodud.

## Kuulamisohutus

### ! Ettevaatust

- Kuulmiskahjustuse vältimiseks piirake aega, mil kuulate kõrvaklappe suurel helitugevusel, ning keerake helitugevus ohutule tasemele. Mida valjemad on helid, seda lühem on soovitatav kuulamisaeg.

## Järgige järgmisi juhiseid kõrvaklappide kasutamisel:

- Kuulake mõistlikul tugevusel mõistliku aja jooksul.
- Ärge reguleerige helitugevust, kui kuulmine kohaneb.
- Ärge keerake helitugevust valjuks, nii et te ei kuule, mis ümberringi toimub.
- Olge ettevaatlik või katkestage ajutiselt kasutamine potentsiaalselt ohtlikes olukordades.
- Liigne helisurve kõrvaklappidest võib põhjustada kuulmise kadumist.

## 2. Teie muusikakeskus

---

Õnnitleme teid ostu puhul ning tere tulemast Philipsi kasutajaks!

Et täielikult osa saada Philipsi poolt pakutavatest võimalustest, siis registreerige oma toode aadressil [www.philips.com/welcome](http://www.philips.com/welcome).

---

### Sissejuhatus

#### Selle seadmega saate:

- nautida muusikat otse plaatidelt, Bluetooth toega seadmetelt, USB seadmetelt ja teistelt välistelt seadmetelt;
- kuulata muusikat igal pool oma kodus, kasutades izzylink toega multiroom kõlareid (ei kuulu varustusse);
- kuulata FM raadiojaamasid.

#### Teil on võimalik valida üks järgmistest heliefektidest:

- Balanced (tasakaalus), Warm (soe), Bright (egas), Clear (selge) ja Powerful (võimas)

#### Seade toetab järgmisi meediaformaate:



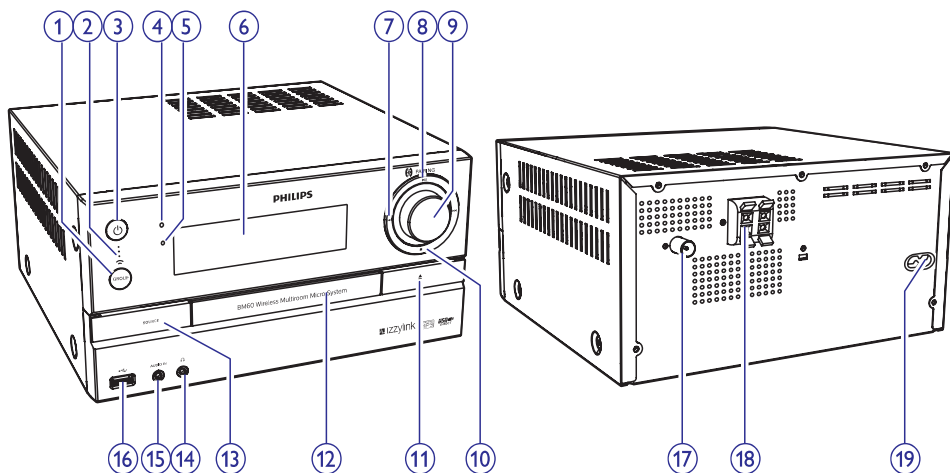
---

### Mis kuulub varustusse?

Kontrollige üle ja tuvastage, kas varustusega on kaasas järgmised asjad:

- Peaseade
- Kaugjuhtimispuh (ühe AAA patareiga)
- 2 x kõlarit koos kaablitega
- 1 x FM antenn
- Prinditud materjalid

## Ülevaade peaseadmest



### 1. GROUP nupp/indikaator

- Vajutage ja hoidke, et grupeerida mõne teise izzylink toega multiroom kõlariga.
- Vajutage, et väljuda või naaseda gruppi.
- Vilgub grupeerimise ajal roheliselt.
- Pärast õnnestunud grupeerimist süttib valgelt (juhtkõlari puhul).
- Pärast õnnestunud grupeerimist süttib roheliselt (sekundaarse kõlari puhul).
- Vilgub roheliselt, kui seade käitub nagu sekundaarne kõlar ning otsib juhtkõlarit.

### 2. Signaalitugevuse indikaator

- Näitab grupiühenduse signaalitugevust.

### 3.

- Lülitab seadme sisse või välja.
- Lülitab seadme puhkerežiimi või Eco puhkerežiimi.

### 4. Bluetooth/ECO indikaator

- Kuvab Bluetooth ühenduse staatus.
- Süttib punaselt ECO puhkerežiimis.

### 5. Infrapunasensor

- Sensor, mis võtab kaugjuhtimispuldi signaale vastu.

### 6. Ekraanipaneel

### 7.

- Liigub eelmise/järgmise loo juurde.
- Loo/plaadi raames otsimine.
- Häälestub raadiojaamale.
- Võimaldab muuta kellaaega.

### 8. PAIRING

- Alustab, peatab või jätkab taasesitamist.
- Bluetooth režiimis, kui kolm seadet on ühendatud: vajutage ja hoidke kolm sekundit, et esimese ühendatud seadmega ühendus katkestada ning siseneda sidumisrežiimi.
- Bluetooth režiimis, kui üks seade on ühendatud: vajutage ja hoidke kolm sekundit, et siseneda sidumisrežiimi.

### 9. Helitugevuse nupp

- Kohandab helitugevust.

### 10.

- Lõpetab taasesitamise või kustutab programmi.

### 11.

- Avab või sulgeb plaadisahtli.

### 12. Plaadisahtel

### 13. SOURCE

- Valib allika: DISC, USB, TUNER, BT, AUDIO IN.

### 14.

- Kõrvklappide pesa.

### 15. AUDIO IN

- Heli sisendpesa (3.5mm) välise heliseadme jaoks.

### 16.

- USB pesa.

### 17. FM AERIAL

- FM antenni pesa.

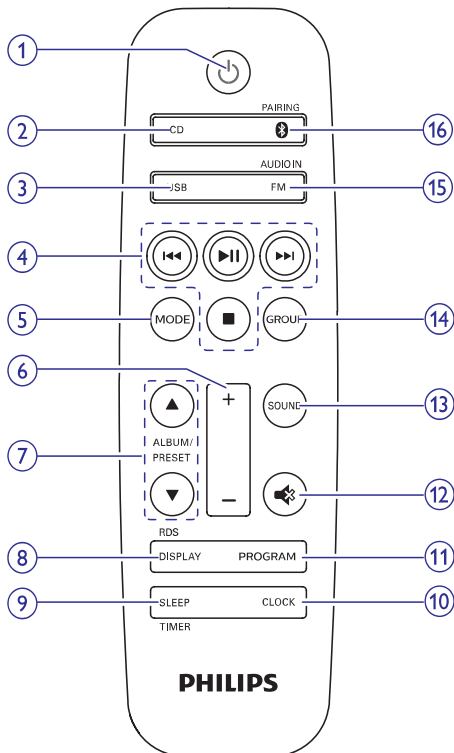
### 18. SPEAKER OUT

- Kõlarite ühendamise pesa.

### 19. AC MAINS~

- Voolujuhime pesa.

## Ülevaade kaugjuhtimispuldist



### 1.

- Lülitab seadme sisse või välja.
- Lülitab seadme puhkerežiimi või Eco puhkerežiimi.

### 2. CD

- Valib allikaks plaadi (DISC).

### 3. USB

- Vajutage, et valida allikaks USB.

### 4. Taasesitamise juhtimise nupud



- Alustab, peatab või jätkab taasesitamist.



- Lõpetab taasesitamise või kustutab programmi.



- Liigub eelmise/järgmise loo juurde.
- Loo/plaadi raames otsimine.
- Häälestub raadiojaamale.
- Võimaldab muuta kellaaega.

### 5. MODE

- Valib kordusrežiimi või juhusliku taasesitamise režiimi.

### 6. +/-

- Kohandab helitugevust.

### 7. ALBUM/PRESET ▲ / ▼

- Valib eelnevalt salvestatud raadiojaama.
- Liigub eelmise/järgmise albumi juurde.

### 8. DISPLAY/RDS

- Kuvab taasesitamise ajal taasesitamise kohta infot.
- Kuvab valitud FM raadiojaama kohta RDS informatsiooni (kui on saadaval).

### 9. SLEEP/TIMER

- Võimaldab seadistada unetaimerit.
- Võimaldab seadistada kella.

### 10. CLOCK

- Võimaldab seadistada kellaaega.
- Võimaldab vaadata kellaaega.

### 11. PROGRAM

- Programmeerib lugusid.
- Programmeerib raadiojaamasid.

### 12.

- Vaigistab või taastab heli.

### 13. SOUND

- Valib salvestatud heliefekti.

### 14. GROUP

- Vajutage ja hoidke, et grupeerida mõne teise izzylink toega multiroom kõlariga.
- Vajutage, et grupist väljuda või gruppi naaseda.

### 15. FM/AUDIO IN

- Vajutage korduvalt, et valida allikaks FM või AUDIO IN.

### 16. PAIRING

- Vajutage, et valida allikaks BT (Bluetooth).
- Bluetooth režiimis, kui kolm seadet on ühendatud: vajutage ja hoidke kolm sekundit, et esimese ühendatud seadmega ühendus katkestada ning siseneda sidumisrežiimi.
- Bluetooth režiimis, kui üks seade on ühendatud: vajutage ja hoidke kolm sekundit, et siseneda sidumisrežiimi.

## 3. Alustamine



### Ettevaatust

- Seadme käsitlemine teisiti, kui siin ette nähtud, võib põhjustada ohtlikku kiirgust või teisi ohtlikke käitlusi.

Järgige selles peatükis olevaid juhendeid alati järjekorras.

## Kõlarite ühendamine



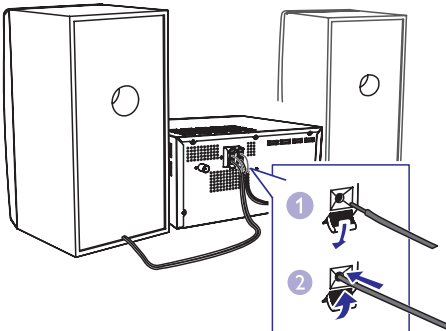
### Märkus

- Sisestage iga kõlarijuhtme kooritud osa täielikult juhtmepessa.
- Optimaalseks heliks kasutage vaid kompleksisolevaid kõlareid.

1. Parempoolse kõlari ühendamiseks leidke peaseadmelt pesad, mille juures on kirjas "R".
2. Sisestage punane juhe punasesse (+) pesa ning must juhe musta (-) pesa.
3. Vasakpoolse kõlari ühendamiseks leidke peaseadmelt pesad, mille juures on kirjas "L".
4. Korrake sammu 2, et sisestada vasaku kõlari juhe.

### Iga kõlari juhtme sisestamiseks:

1. Hoidke pesa klappi all.
2. Sisestage kõlarijuhe täielikult.
3. Vabastage pesa klapp.



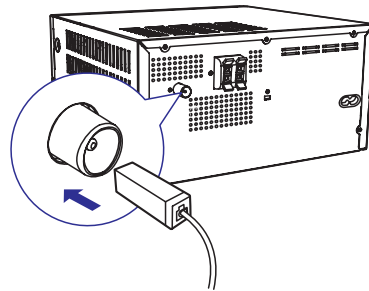
## FM antenni ühendamine



### Nõuanne

- Optimaalseks vastuvõtuks pikendage antenn täielikult ning kohandage selle asukohta.
- Paremaks FM raadio vastuvõtuks ühendage väline FM antenn **FM AERIAL** pesa.

- Ühendage kompleksisolev antenn **FM AERIAL** pesa seadme taga.

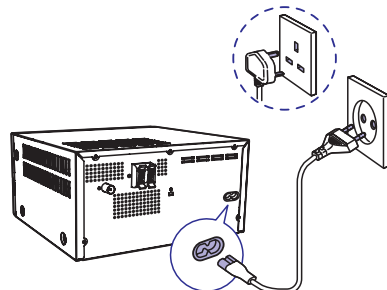


## Vooluvõrku ühendamine



### Ettevaatust

- Risk kahjustada toodet! Veenduge, et vooluvõrgu pinge on võrdne pingega, mis on märgitud seadme taha või alla.
- Enne voolujuhtme ühendamist veenduge, et olete teinud kõik vajalikud ühendused.



- Ühendage voolukaabel seinapistikuga.



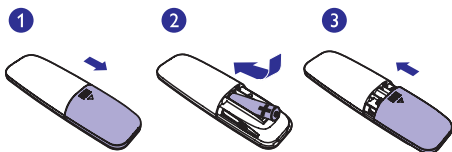
## Kaugjuhtimispuldi ettevalmistamine

### ! Ettevaatust

- Oht seadet kahjustada! Kui te ei kasuta kaugjuhtimispuldi pikema perioodi jooksul, siis eemaldage patareid.

### Patareide sisestamine:

1. Avage patareisahtel.
2. Sisestage komplektisolev AAA patarei õigete polaarsustega (+/-) nagu näidatud.
3. Sulgege patareisahtel.



## Kellaaja seadistamine

1. Pärast seadme sisse lülitamist vajutage ja hoidke kaugjuhtimispuldil kauem kui 3 sekundit all **CLOCK** nuppu.
  - ↳ Ekraanile kuvatakse [24H] või [12H] tunni formaat.
2. Vajutage nuppudele **◀◀ / ▶▶** (või +/-), et valida [24H] või [12H] tunni formaat.
3. Vajutage kinnitamiseks nupule **CLOCK**.
  - ↳ Ekraanile kuvatakse tunninäit ja see hakkab vilkuma.
4. Vajutage nuppudele **◀◀ / ▶▶** (või +/-), et valida tunnid ning seejärel vajutage kinnitamiseks nupule **CLOCK**.
  - ↳ Ekraanile kuvatakse minutinäit ja see hakkab vilkuma.
5. Vajutage nuppudele **◀◀ / ▶▶** (või +/-), et valida minutid ning seejärel vajutage kinnitamiseks nupule **CLOCK**.
  - ↳ Ekraanile kuvatakse 'SYNC OFF' (sünkroniseerimine väljas).

6. Vajutage nuppudele **◀◀ / ▶▶** (või +/-), et valida 'SYNC ON' (sünkroniseerimine sees) või 'SYNC OFF' (sünkroniseerimine väljas) ning seejärel vajutage kinnitamiseks nupule **CLOCK**.

- ↳ Kui olete valinud 'SYNC ON' (sünkroniseerimine sees), siis sünkroniseeritakse kellaag automaatselt, kui kuulate RDS raadiojaama, mis edastab ajasignaali.

### \* Nõuanne

- Vajutage nupule **CLOCK**, et vaadata kellaaga siis, kui seade on sisse lülitatud.

## Sisse lülitamine

- Vajutage nupule **⏻**.
  - ↳ Seade lülitub viimasena valitud allikale.
  - ↳ Signaalitugevuse indikaator vilgub mõned sekundid, kuni seade on sisse lülitunud.

## Puhkerežiimi lülitamine

- Vajutage uuesti nupule **⏻**, et lülitada seade puhkerežiimi.
  - ↳ Ekraanile kuvatakse kellaag (kui see on seadistatud).

## ECO puhkerežiimi lülitamine:

- Vajutage ja hoidke kauem kui 3 sekundit all **⏻** nuppu.
  - ↳ Ekraan muutub tuhmiks.
  - ↳ Bluetooth/ECO indikaator süttib punaselt.

### ≡ Märkus

- Üksikerežiimis: pärast 15 minutilist tegevusetat olemist lülitub seade automaatselt ECO puhkerežiimi.
- Grupirežiimis: seade ei lülitu automaatselt ECO puhkerežiimi.

## Puhkerežiimi ja ECO puhkerežiimi vahel lülitamine:

- Vajutage ja hoidke kauem kui 3 sekundit all **⏻** nuppu.

## 4. Taasesitamine

### Taasesitamine üksikrežiimis

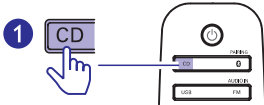
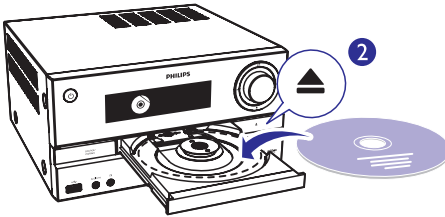
**Üksikrežiim:** Üksikrežiim tähendab, et kõlar ei ole grupeeritud ühegi teise izzylink toega multiroom kõlariga. Vastasel juhul kasutatakse kõlarit kui eraldiseisvat kõlarit.

### Plaatide taasesitamine

#### Märkus

- Veenduge, et plaat sisaldab taasesitatavat helisisu.

1. Vajutage nupule **CD**, et valida allikaks plaat (**DISC**).
2. Sisestage plaat plaadisahtlisse, etikett üleval pool.  
↳ Taasesitamine algab automaatselt. Kui mitte, siis vajutage nupule **▶||**.

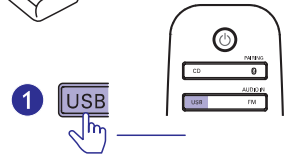
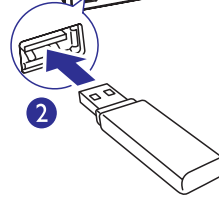
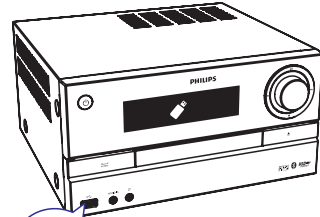


### Taasesitamine USB seadmelt

#### Märkus

- Veenduge, et USB seade sisaldab toetatud heliformaate (vaadake peatükki "Toote informatsioon" leheküljel 19).

1. Vajutage nupule **USB**, et valida allikaks **USB**.
2. Sisestage USB seade  $\leftrightarrow$  pesa.  
↳ Taasesitamine algab automaatselt. Kui mitte, siis vajutage nupule **▶||**.



### Taasesitamise juhtimine

**▲ / ▼** Kausta valimine.

**◀◀ / ▶▶** Vajutage, et liikuda eelmise või järgmise loo juurde.  
Vajutage ja hoidke, et loo raames edasi/tagasi otsida.

**▶||** Taasesitamise peatamine või jätkamine.

**■** Taasesitamise lõpetamine.

**MODE** Lugude taasesitamine korduvas või juhuslikus järjekorras (ei ole saadaval programmeeritud lugude puhul).

### Loo juurde liikumine

#### CD plaadi puhul:

Vajutage nuppudele **◀◀ / ▶▶**, et valida lugusid.

#### MP3 plaadi ja USB puhul:

1. Vajutage nupule **ALBUM/PRESET ▲ / ▼**, et valida album või kaust.
2. Vajutage nuppudele **◀◀ / ▶▶**, et valida lugu või fail.

### Lugude programmeerimine

See funktsioon võimaldab teil programmeerida kuni 20 lugu.

1. Programmeerimisrežiimi aktiveerimiseks vajutage peatatud režiimis nupule **PROGRAM**.
2. MP3 lugude puhul vajutage nuppudele **ALBUM/ PRESET ▲ / ▼**, et valida album.
3. Vajutage nuppudele **◀◀ / ▶▶**, et valida lugu ja vajutage seejärel kinnitamiseks nupule **PROGRAM**.
4. Korrake samme 2 kuni 3, et programmeerida rohkem lugusid.
5. Vajutage nupule **▶▶**, et taasesitada programmeeritud lugusid.
  - Programmi kustutamiseks lõpetage taasesitamine ja vajutage nupule **■**.

### Taasesitamine Bluetooth toega seadmelt

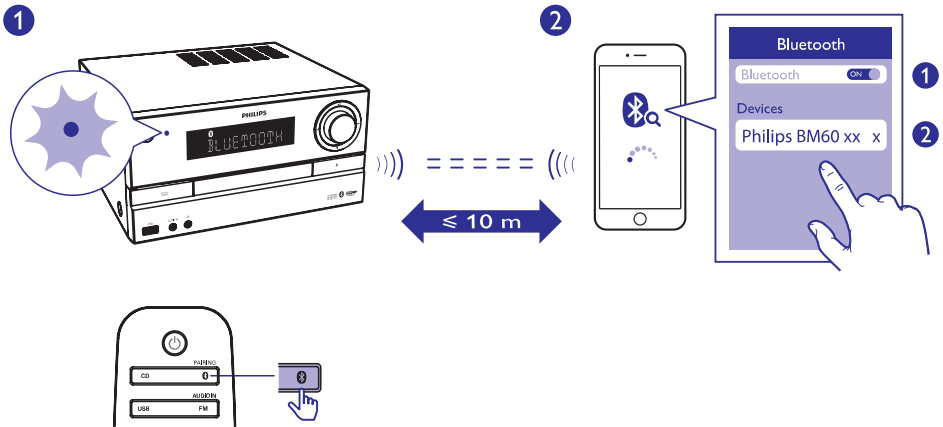


#### Märkus

- Enne Bluetooth seadme selle seadmega ühendamist lugege Bluetooth seadme kasutusjuhendit.
- Me ei garanteeri ühilduvust kõikide Bluetooth seadmetega.
- Kõik esemed teie seadme ja Bluetooth toega seadme vahel võivad tegevusraadiust vähendada.
- Efektiivne tegevusraadius teie seadme ja Bluetooth toega seadme vahel on umbes 10 meetrit.
- See seade suudab meelde jätta kuni 2 eelnevalt ühendatud Bluetooth seadet.

## ... Taasesitamine

Et nautida muusikat kõlarist läbi juhtmeta ühenduse, peate selle seadmega ühendama Bluetooth toega seadme.



1. Vajutage nupule **BT** /PAIRING, et valida allikaks Bluetooth.
  - ↳ Kuvatakse **[BT]** (Bluetooth).
  - ↳ Bluetooth indikaator vilgub siniselt.
2. Võimaldage oma A2DP (Advanced Audio Distribution Profile) seadmel Bluetooth ning otsige Bluetooth seadmeid, mida saaks sellega ühendada (vaadake seadme kasutusjuhendit).
3. Valige oma Bluetooth toega seadmel **'Philips BM60 xxx'** ning sisestage vajadusel parool '0000'.
  - ↳ Pärast õnnestunud ühendust põleb Bluetooth indikaator siniselt ning seade teeb piiksu.
  - ↳ Ekraanile kuvatakse "BT".
4. Taasesitage heli ühendatud seadmelt.
  - ↳ Te kuulete Bluetooth seadme heli läbi selle seadme.
  - Kui te ei leia seadet **'Philips BM60 xxx'** või ei saa selle tootega siduda, siis sidumisrežiimi sisenemiseks vajutage ja hoidke kolm sekundit all nuppu **BT** /PAIRING, kuni kuulete piiksu.

### Ühenduse katkestamine Bluetooth toega seadmega

- Deaktiveerige Bluetooth oma seadmelt.

## Raadio kuulamine

### Nõuanne

- Asetage antenn võimalikult kaugelt televiisorist ja teistest kiirgusallikatest.
- Veenduge, et olete ühendanud varustusega kaasas oleva FM antenni.
- Parima raadiojaama vastuvõtu saavutamiseks pikendage antenn täielikult.

## Häälestamine raadiojaamadele

1. Vajutage korduvalt nupule **FM/AUDIO IN**, et valida allikaks raadio.
2. Vajutage ja hoidke kauem kui 3 sekundit all nuppu **◀◀ / ▶▶**.
  - ↳ Seade häälestub automaatselt kõige tugevama signaaliga raadiojaamale.
3. Korrake sammu 2, et häälestada rohkem raadiojaamasid.

## Nõrga signaaliga raadiojaamale häälestamiseks:

- Vajutage korduvalt nuppudele **◀◀ / ▶▶**, kuni leiate parima vastuvõtusignaali.

### FM raadiojaamade automaatne salvestamine

#### Märkus

- Teil on võimalik maksimaalselt salvestada kuni 30 raadiojaama (FM).

1. Vajutage ja hoidke raadiorežiimis kauem kui 2 sekundit all **PROGRAM** nuppu, et aktiveerida automaatne salvestamise režiim.
  - ↳ Ekraanile kuvatakse **[AUTO]**.
  - ↳ Esimesena salvestatud raadiojaama kantakse automaatselt üle.
2. Vajutage nupule **ALBUM/PRESET ▲ / ▼**, et valida salvestatud raadiojaam.

### FM-raadiojaamade manuaalne salvestamine

1. Häälestuge FM-raadiojaamale.
2. Vajutage nupule **PROGRAM**, et aktiveerida programmeerimisrežiim.
  - ↳ Ekraanil hakkab vilkuma **[PROG]** (programmeerimine).
3. Vajutage korduvalt nupule **ALBUM/PRESET ▲ / ▼**, et valida raadiosagedus.
4. Vajutage kinnitamiseks uuesti nupule **PROGRAM**.
  - ↳ Raadiojaama sagedus kuvatakse ekraanile.
5. Korrake ülalolevaid samme, et salvestada rohkem FM raadiojaamasid.

#### Märkus

- Salvestatud jaama ülekirjutamiseks salvestage uus jaam vana jaama peale.

### Eelnevalt salvestatud raadiojaama valimine

- Vajutage FM režiimis nuppe **ALBUM/PRESET ▲ / ▼**, et valida raadiojaama number.

### RDS informatsiooni kuvamine

RDS (Radio Data System) on teenus, mis võimaldab FM raadiojaamadega üle kanda lisainformatsiooni.

1. Häälestuge RDS raadiojaamale.
2. Vajutage korduvalt nupule **DISPLAY/RDS**, et kerida läbi järgmise informatsiooni (kui saadaval):
  - ↳ Programmiteenus
  - ↳ Programmitüüp, nt **[NEWS]** (uudised), **[SPORT]** (sport), **[POP M]** (popmuusika)...
  - ↳ Raadio tekstisõnum
  - ↳ Kellaeg

### Stereoheli/monoheli valimine

#### Märkus

- Raadiorežiimis on vaikimisi stereoheli.
  - Kui raadiojaamal on nõrk signaal, siis kasutage selle parandamiseks monoheli.
- FM režiimis: vajutage nupule **▶II**, et lülitada stereoheli ja monoheli vahel.
    - ↳ Ekraanile kuvatakse **[STEREO]** (stereo), kui raadiorežiimis on stereo ülekanne.

### Taasesitamine grupirežiimis

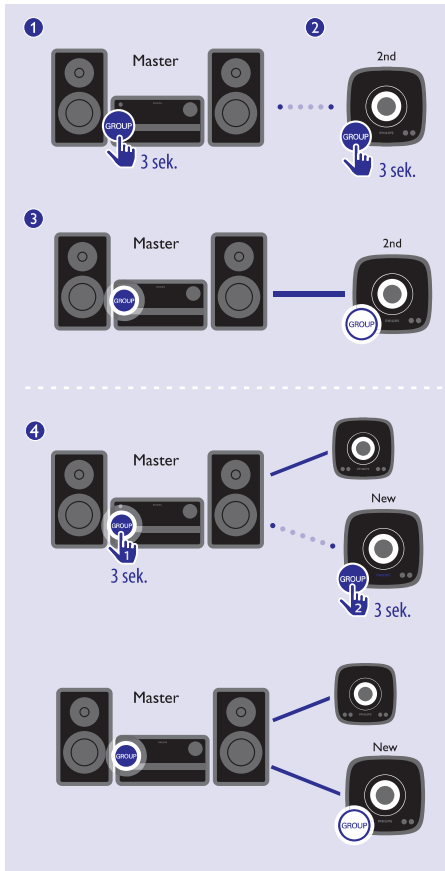
**Grupirežiim:** Kui teil on rohkem kui üks izzylink toega multiroom kõlar, siis on teil võimalik luua grupp ja kanda muusikat üle kõikidesse grupikõlaritesse samal ajal.

Selle funktsiooni kasutamiseks on teil vaja osta rohkem kui üks izzylink toega multiroom kõlar.

#### Märkus

- Teil on võimalik luua grupp kuni viie kõlariga, millest üks on juhtkõlar ja teised neli sekundaarsed kõlarid.
- Allpool toodud joonistel on BM5 (nagu näidatud iga joonise paremal pool) toodud näitena BM60-ga grupeerimisel.

## Grupi loomine



## Märkus

- Kui te loote grupi, toimib esimesena grupirežiimis aktiveeritud kõlar kui juhtkõlar.

- Hoidke esimesel kõlaril (juhtkõlar) 3 sekundit all nuppu **GROUP**.
- Hoidke teisel kõlaril (sekundaarne kõlar) 3 sekundit all nuppu **GROUP**.
- Oodake 15 kuni 30 sekundit, et ühendus loodaks.
- Korrake samme 1 kuni 3, et lisada veel sekundaarseid kõlareid.

## Märkus

- Sekundaarseid kõlareid saab lisada vaid ükshaaval. Iga kord, kui te lisate sekundaarse kõlari, vajutage ja hoidke juhtkõlaril all nuppu **GROUP**, kuni nupu indikaator vilgub ja kõlar piiksab.
- Kui sekundaarse kõlari signaali tugevuse indikaator näitab, et signaal on halb, liigutage see juhtkõlarile lähemale.

Teil on võimalik lisada juba loodud grupele või luua uus grupp ükskõik millistest järgnevatest kõlaritest:

- Tehaseseadistustega kõlar
- Juhtkõlar, mis ei ole ühendatud ühegi sekundaarse kõlariga
- Sekundaarne kõlar, mis ei ole ühendatud juhtkõlariga (**GROUP** indikaator vilgub)

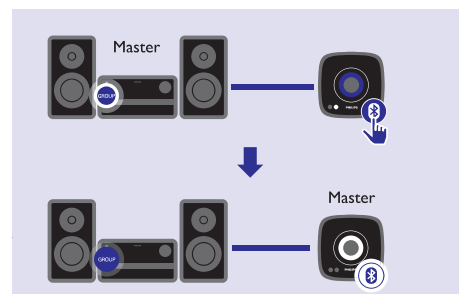
## Taasesitamine juhtkõlarist terveesse gruppi

## Märkus

- Muusika taasesitamine katkeb, kui ühendatud mobiiltelefoni tuleb sissetulev kõne või kui video salvestamine on pooleli.
- Kui see kõlar (BM60) on juhtkõlar, siis valige allikas ning taasesitage kogu kõlarite gruppi.

## Juhtkõlari muutmine

Teil on võimalik kergelt muuta grupi juhtkõlarit. Näiteks, kui Bluetooth ühendus on praeguse juhtkõlariga katkenud, siis on teil võimalik määrata lähim sekundaarne kõlar uueks juhtkõlariks.



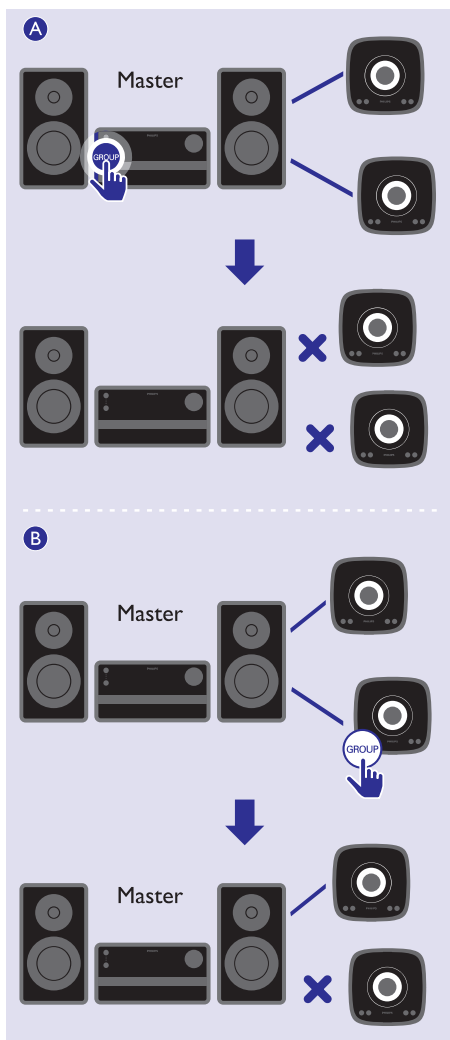
## ... Taasesitamine

- Vajutage sekundaarsel kõlaril ükskõik millisele allikanupule, et muuta see grupi juhtkõlariks.

### Märkus

- Siduge oma mobiilne seade uue juhtkõlariga, kui te ei ole sellega enne sidunud.

### Lülitumine üksikrežiimi



- (A)** Vajutage juhtkõlaril nupule **GROUP**, et siseneda üksikrežiimi.
- ↳ Sekundaarsed kõlarid otsivad uut juhtkõlarit kuni 15 minutit.
  - ↳ Teil on võimalik luua uus grupp sekundaarsete kõlaritega või vajutada sekundaarselt kõlaril nupule **GROUP**, et siseneda üksikrežiimi.
- Vajutage juhtkõlaril uuesti nupule **GROUP**, et taastada grupirežiim.
- (B)** Vajutage sekundaarsel kõlaril nupule **GROUP**, et siseneda üksikrežiimi. Vajutage uuesti nupule **GROUP**, et grupiga uuesti liituda.

### Grupi staatuse algseadistamine

- Kui kogete grupeerimisel probleeme, siis hoidke nuppu **GROUP** 8 sekundit, et algseadistada.

## 5. Heli kohandamine

---

Järgmised tegevused kehtivad kõikide toetatud meediatüüpide jaoks.

---

### Eelnevalt salvestatud heliefekti valimine

- Vajutage korduvalt nupule **SOUND**, et valida eelnevalt salvestatud heliefekt.
  - **Balanced** (tasakaalus), **Warm** (soe), **Bright** (ergas), **Clear** (selge) või **Powerful** (võimas).

---

### Helitaseme kohandamine

- Vajutage kaugjuhtimispuldil korduvalt nupule +/-.
- Keerake peaseadmel voolutugevuse nuppu.

---

### Heli vaigistamine

- Vajutage nupule , et heli vaigistada või taastada.



## 6. Teised funktsioonid

### Äratuskella seadistamine

Seda seadet saab kasutada ka kui äratuskella. Äratuse allikaks saab valida **plaadi**, **USB** seadme või **FM** raadio.

#### Märkus

- Veenduge, et olete kellaaja korrektset määranud.

1. Vajutage ja hoidke puhkerežiimis 3 sekundit all nuppu **SLEEP/TIMER**.
2. Vajutage korduvalt nuppudele **◀◀ / ▶▶**, et valida äratuskella allikas (**DISC**, **USB** või **TUNER**).
3. Vajutage kinnitamiseks nupule **SLEEP/TIMER**.  
↳ Tunninäit hakkab vilkuma.
4. Korrake samme 2-3, et määrata tunnid, minutid ning et reguleerida äratuskella alarmi helitugevust.

#### Märkus

- Kui 90 sekundi jooksul ei vajutata ühelegi nupule, siis väljub seade automaatselt äratuskella seadistamise režiimist.

### Äratuskella aktiveerimiseks ja deaktiveerimiseks:

- Vajutage korduvalt nupule **SLEEP/TIMER**, et vaadata äratuskella informatsiooni ja et aktiveerida või deaktiveerida äratuskell.  
↳ Kui äratuskell on aktiveeritud, kuvatakse ekraanile **[TIMER]** (äratuskell).  
↳ Kui äratuskell on deaktiveeritud, kuvatakse ekraanile **[TIMER OFF]** (äratuskell välja lülitatud) ja **[TIMER]** (äratuskell) kaob.

#### Nõuanne

- Kui valite allikaks plaadi/USB, kuid ühtegi plaati ei ole sisestatud või USB seadet ei ole ühendatud, siis valitakse äratuse allikaks automaatselt raadio.

### Unetaimeri seadistamine

- Unetaimeri seadistamiseks vajutage nupule **SLEEP/TIMER**, et valida ajaperiood (minutites).
  - **[SLP 120]**
  - **[SLP 90]**
  - **[SLP 60]**
  - **[SLP 45]**
  - **[SLP 30]**
  - **[SLP 15]**
  - **[SLP OFF]**

#### Nõuanne

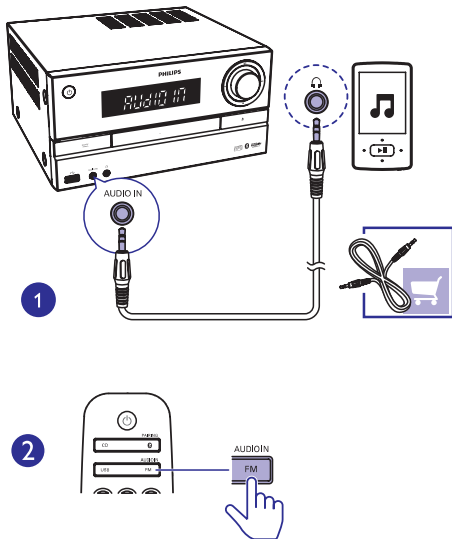
- Unetaimerit saab seadistada vaid juhul, kui seade on sisse lülitatud.

### Välise heliallika kuulamine

Selle seadme kaudu on võimalik kuulata muusikat teisest välisest heliseadmest, kasutades selleks helikaablit.

1. Vajutage korduvalt nupule **FM/AUDIO IN**, et valida allikaks **AUDIO IN**.
2. Ühendage helikaabel (ei kuulu varustusse):
  - seadme **AUDIO IN** pesaga (3.5mm).
  - välise heliseadme kõrvaklappide/LINE OUT pesaga.
3. Alustage muusika taasesitamist ühendatud heliseadmel (vaadake välise liseseadme kasutusjuhendit).

## ... Teised funktsioonid



### Kuulamine kõrvaklappidega

- Sisestage kõrvaklappide juhe (ei kuulu varustusse) seadme pesa.

### Tarkvara uuendamine

#### Hoiatus

- Ühendage kõlar tarkvara uuendamise ajal alati vooluvõrguga.
- Ärge kunagi lülitage kõlarit välja ega eemaldage USB mäluaset, enne kui tarkvara uuendamine on lõppenud.

#### Märkus

- Veenduge, et USB mäluaset on FAT16/32 vormindatud.

- Minge on arvutis/Macis aadressile [www.philips.com/support](http://www.philips.com/support).
- Sisestage mudeli number, et leida uusim tarkvara uuendamise fail, mis on saadaval.



- Pakkige uuendusfail lahti ja salvestage see USB mälu pulka juurkausta.
- Vajutage nupule **USB**, et valida allikaks **USB**. Seejärel sisestage USB mälu pulka kõlari taga asuvasse USB pesa.
- Ärge eemaldage USB mälu pulka ning oodake umbes 3 kuni 4 minutit, et tarkvara uuendamine lõppeks.
  - Tarkvara uuendamise ajal kuvatakse ekraanile 'UPGRADE' (uuendamine).
  - Tarkvara uuendamise lõppedes kuvatakse ekraanile 'SUCCESS' (õnnestus).
- Eemaldage kõlar vooluvõrgust ning eemaldage seadme küljest USB mälu pulka.
- Ühendage kõlar uuesti vooluvõrku ja lülitage kõlar sisse.

#### Nõuanne

- Kui olete tarkvara uuendamise lõpetanud, siis ärge unustage uuendusfaile USB mälu pulgalt kustutada.

## 7. Toote informatsioon

### Märkus

- Toote informatsioon võib ilma ette teatamata muutuda.

### Tehnilised andmed

#### Võimendi

|                                 |                       |
|---------------------------------|-----------------------|
| Väljundi võimsus                | Maksimum 150W         |
| Sageduse vastuvõtt              | 40 Hz – 20 kHz; ±3dB  |
| Täielik harmooniline moonutus   | < 1% (1 KHz)          |
| Signaali/müra suhe (A-kaalutud) | 75 dBA                |
| Aux sisend                      | 1 V ± 100mV RMS 22 kΩ |

#### Plaadimängija

|                               |                            |
|-------------------------------|----------------------------|
| Laseri tüüp                   | Pooljuht                   |
| Plaadi diameeter              | 12cm/8cm                   |
| Toetatud plaadiformaadid      | CD-DA, CD-R, CD-RW, MP3-CD |
| Audio DAC                     | 24 bitti / 44.1 KHz        |
| Täielik harmooniline moonutus | < 3% (1 kHz)               |
| Sageduse vastuvõtt            | 20 Hz – 20 kHz (44.1 KHz)  |
| Signaali/müra suhe            | 80 dBA                     |

#### USB

|                     |                  |
|---------------------|------------------|
| USB otsene versioon | 2.0 täiskiirusel |
|---------------------|------------------|

#### Kõlarid

|                   |        |
|-------------------|--------|
| Kõlarite takistus | 6 oomi |
|-------------------|--------|

|                 |                                |
|-----------------|--------------------------------|
| Kõlarite driver | 2 x 100mm Woofer, 20mm Tweeter |
| Tundlikkus      | 83 ± 3dB/m/W                   |

#### Bluetooth

|                       |                               |
|-----------------------|-------------------------------|
| Bluetooth versioon    | V2.1 + EDR                    |
| Bluetooth sagedusbänd | 2.402 GHz ~ 2.48 GHz ISM Band |
| Bluetoothi ulatus     | 10 m (vaba ulatus)            |

#### Raadio (FM)

|                                    |                |
|------------------------------------|----------------|
| Lainepikkuste vahemik              | 87.5 – 108 MHz |
| Kanalisamm                         | 50 KHz         |
| Tundlikkus                         |                |
| - Mono, 26 dB signaali/müra suhe   | 22 dBf         |
| - Stereo, 46 dB signaali/müra suhe | 48 dBf         |
| Otsingu tundlikkus                 | 32 dBf         |
| Täielik harmooniline moonutus      | < 3%           |
| Signaali/müra suhe                 | 45 dBA         |

#### Üldine informatsioon

|                |   |
|----------------|---|
| AC vool        | 100-127V~/220-240V~, 50/60 Hz                   |
| Voolutarbimine | Töörežiimis: 48 W<br>ECO puhkerežiimis: < 0.5 W |

|                          |                    |
|--------------------------|--------------------|
| Mõõtmed                  |                    |
| - Peaseade (l x k x s)   | 249 x 128 x 227 mm |
| - Kõlarikast (l x k x s) | 140 x 305 x 215 mm |

|              |            |
|--------------|------------|
| Kaal         |            |
| - Peaseade   | 2.3 kg     |
| - Kõlarikast | 2.6 kg x 2 |

### Informatsioon USB taasesitamise kohta

- Toetatud failiformaat: MP3 (\*.mp3)
- Toetatud MP3 bitimäär (andmemäär): 32k-320kbps CBR ja VBR
- Toetatud USB failisüsteem: FAT12, FAT16, FAT32 (sektori suurus: 512 baiti)

### Toetatud MP3 plaatide formaadid

- ISO9660, Joliet
- Maksimaalne pealkirjade arv: 128 (olenevalt faili nime pikkusest)
- Maksimaalne albumite arv: 99
- Toetatud valimimäära sagedused: 32 kHz, 44.1 kHz, 48 kHz
- Toetatud bitimäärad: 32~256 (kbps), varieeruv bitimäär

## 8. Probleemide lahendamine



### Hoiatus

- Ärge kunagi eemaldage seadme kesta.

Mitte ühelgi tingimusel ei tohi te üritada seadet iseseisvalt parandada, kuna see katkestab garantii.

Vea tekkimisel vaadake üle allpool olevad punktid enne, kui viite seadme parandusse. Kui te ei ole võimeline lahendama tekkinud probleemi neid vihjeid järgides, vaadake Philipsi veebilehte ([www.philips.com/support](http://www.philips.com/support)). Kui võtate Philipsiga ühendust, siis veenduge, et teie seade on lähedal ja et teate seadme mudelit ja seerianumbrit.

### Puudub vool

- Veenduge, et seadme AC voolujuhe on korralikult ühendatud vooluringiga.
- Veenduge, et vooluringis on elekter olemas.
- Voolu säästmise eesmärgil lülitub seade automaatselt puhkerežiimi, kui 15 minuti jooksul pärast taasesitamise lõppemist ei tehta enam ühtegi toimingut.


### Heli puudub või on moonutatud

- Reguleerige helitugevust.
- Veenduge, et kõlarid on õigesti ühendatud.
- Veenduge, et kooritud kõlarijuhtmed on kokku keeratud.

### Seade ei reageeri

- Eemaldage seade vooluvõrgust ja ühendage see sinna mõne aja pärast tagasi.
- Voolu säästmise eesmärgil lülitub seade automaatselt puhkerežiimi, kui 15 minuti jooksul pärast taasesitamise lõppemist ei tehta enam ühtegi toimingut.

### Mõned seadme nupud ei tööta või seade ei tööta nagu tavaliselt

- Võimalik, et aktiveerisite kogemata demorežiimi. Sellisel juhul eemaldage voolujuhe seinakontaktist, vajutage ja hoidke all nuppu , ning seejärel ühendage voolujuhe uuesti seinakontaktiga. Hoidke nuppu jätkuvalt 15 sekundi jooksul all, kuni kõik indikaatorid vilguvad demorežiimist väljumisel. Kui probleem püsib, korrake sama tegevust. Seejärel on teil võimalik kõlar sisse lülitada ja kasutada nagu tavaliselt.

### Kaugjuhtimispult ei tööta

- Valige enne vajutust funktsiooninupule peaseadme asemel õige allikas.
- Vähendage vahemaad kaugjuhtimispuldi ja seadme vahel.
- Kontrollige, et patareid on sisestatud õigete polaarsuste kohaselt (märked + / -).
- Asendage patareid uutega.
- Suunake kaugjuhtimispult seadme kaugsensorile.

### Plaati ei tuvastata

- Sisestage plaat.
- Veenduge, et plaat oleks sisestatud, etikett üleval pool.
- Oodake, kuni läätsele kondenseerunud niiskus aurustub.
- Asendage või puhastage plaat.
- Kasutage korralikult lõpetatud ja vormindatud plaati.

### Mõnda USB seadmel olevat faili ei kuvata

- USB seadmel olevate kaustade või failide arv ületab ette määratud limiiti. See nähtus ei ole tõrge.
- Nende failide formaati ei toetata.

### USB seadet ei toetata

- See USB seade ei ühildu seadmega. Proovige mõnda teist seadet.

### Raadiovastuvõtt on halb

- Liigutage seade televiisorist ning videomakist kaugemale.
- Ühendage FM antenn ja pikendage see täielikult.

### Kuigi Bluetooth ühendus õnnestus, ei ole võimalik muusikat taasesitada

- Seda Bluetooth seadet ei saa kasutada läbi selle seadme muusika taasesitamiseks.

### Kuigi Bluetooth ühendus õnnestus, on helikvaliteet kehv

- Bluetooth ühendus on nõrk. Liigutage Bluetooth seade sellele seadmele lähemale või eemaldage nende vahelt kõik takistused.

### Ühendus selle seadmega ei õnnestu

- Bluetooth seade ei toeta selle seadme jaoks vajalikku profiili.
- Bluetooth seadmel ei ole Bluetooth sisse lülitatud. Vaadake Bluetooth seadme kasutusjuhendit, et leida, kuidas Bluetooth sisse lülitada.
- See seade ei ole sidumisrežiimis.
- See seade on juba ühendatud mõne teise Bluetooth seadmega. Katkestage see ühendus ja proovige siis uuesti.

### Ühendatud Bluetooth seadme ühendus katkeb pidevalt

- Bluetooth ühendus on nõrk. Liigutage Bluetooth seade sellele seadmele lähemale või eemaldage nende vahelt kõik takistused.
- Mõnede mobiiltelefonide Bluetooth ühendus võib katkeda, kui teete kõnesid. See ei ole selle seadme viga.
- Mõnedel Bluetooth seadmetel lülitatakse Bluetooth automaatselt välja, et voolu säästa. See ei ole selle seadme viga.

### Äratuskell ei tööta

- Seadistage kellaeg õigesti.
- Lülitage äratuskell sisse.

### Kellaaja/äratuskella seaded on kustutatud

- Voolujuhe on seinast eemaldatud või on toimunud elektrikatkestus.

### Grupiühenduse korral katkeb muusika aegajalt

Kui te kogete muusika ülekande katkemist, siis võib see olla tingitud sellest, et teie kodune Wi-Fi võrk on ülekoormatud. Kuigi izzylink on teie kodusest Wi-Fi võrgust sõltumatu, kasutab see Wi-Fi signaale, et kõlaritega suhelda. Proovige järgnevat: 1) Vähendage oma kodus Wi-Fi võrgus koormust (nt katkestage suurte failide alla laadimine või teiste andmete üle kandmine); 2) Taaskäivitage juhtkõlar, eemaldades voolujuhtme ja seejärel see uuesti ühendades.

## 9. Märkus

Kõik selle seadmega tehtud muudatused ja täiendused, mis ei ole äriühingu Gibson Innovations poolt spetsiaalselt lubatud, tühistavad kasutaja volitused kasutada seda seadet.

# CE 0890

### Vastavuse deklaratsioon

Käesolevaga kinnitab Gibson Innovations, et see toode on vastavuses direktiivi 1999/5/EK olulisemate nõuete ja sätetega.

Vastavuse deklaratsiooni leiate veebilehelt [www.philips.com/support](http://www.philips.com/support).

### Vana toote ja selle patarei ära viskamine



Teie seade koosneb kõrgekvaliteedilistest materjalidest ja osadest, mida on võimalik taaskasutada ja ümber töödelda.



See sümbol tootel näitab, et seade vastab Euroopa direktiivile 2012/19/EL.



See sümbol tootel näitab, et seade sisaldab patareid, mis vastavad Euroopa direktiivile 2013/56/EL ning mida ei tohi hävitada tavalise majapidamisprügi hulgas. Palun tutvuge kohalike nõuete ja võimalustega vanade elektri- ja elektroonikaseadmete ümbertöötlemise kohta. Järgige kohalikke seadusi ning ärge kunagi hävitage seda seadet ega selle patareid hariliku majapidamisprügi hulgas. Korrektne seadme ja patareide hävitamine aitab vältida kahju keskkonnale ja inimestevisele.

### Patareide eemaldamine

Patareide eemaldamiseks vaadake patareide paigaldamise peatükki.

### Keskkonnaalane informatsioon

Selle seadme puhul ei ole kasutatud üleliigset pakkematerjali. Pakendit on lihtne eraldada kolmeks erinevaks materjaliks: kartong (karp), polüstüreenplast (puhver), polüetüleen (kotike, kaitsev vahtplast).

Teie seade sisaldab materjale, mida on võimalik ümber töödelda ja korduvalt kasutada, kui seade on lahti võetud selleks litsentseeritud ettevõttes.

Pakkematerjalide, vanade patareide ning seadmete hävitamisel järgige palun kohalikke eeskirju.



**Olge vastutustundlik  
Austage autoriõiguseid**

See seade sisaldab autoriõigustega kaitstud tehnoloogiat, mida kaitsevad USA patendid ja teised Rovi Corporation intellektuaalomani õigused. Keelatud on seadet lahti võtta sellel eesmärgil, et seda kopeerida.



Bluetooth® sõnaühend ja logod on äriühingule Bluetooth SIG, Inc. kuuluvad registreeritud kaubamärgid ning Gibson Innovations Limited kasutab neid litsentside alusel. Kõik teised kaubamärgid on vastavate omanike omand.

### See seade omab järgmist märget:

**KLASS 1  
LASERTOODE**



### Märkus

- Seadme tüübiplaat asub seadme taga.

---

## Kirjalik pakkumine

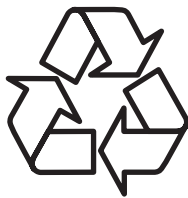
Käesolevaga pakub Gibson Innovations Limited soovi korral selles seadmes kasutatud avatud lähtekoodiga tarkvarapakettide lähtekoodi täieliku koopia, kui see on nõutud vastavate litsentsidega. See pakkumine kehtib kuni kolm aastat pärast toote ostmist. Lähtekoodi koopia omandamiseks kirjutage aadressile [open.source-gi@gibson.com](mailto:open.source-gi@gibson.com). Kui te ei soovi kasutada e-posti või kui te ei saa kinnitust ühe nädala jooksul pärast postitust sellele e-posti aadressile, saatke tavakiri aadressile "Open Source Team, Gibson Innovations Limited, 5/F Philips Electronics Building, 5 Science Park East Avenue, Hong Kong Science Park, Shatin, N.T. Hong Kong".



A series of horizontal dotted lines for writing notes.







Külastage Philipsit internetis:  
<http://www.philips.com>