

Visuomet esame šalia, kad padėtume jums

Užregistruokite savo prietaisą ir gaukite pagalbą internete  
[www.philips.com/support](http://www.philips.com/support)

Klausimai?  
Susisiekitė  
su Philips

**Mikrosistema**  
**BM50B/10**



Naudojimosi instrukcijų knygelė

**PHILIPS**

<b>1. Svarbi informacija.....</b>	<b>3</b>
Saugumas.....	3
<b>2. Jūsų mikrosistema .....</b>	<b>4</b>
Pristatymas .....	4
Ką rasite dėžutėje.....	4
Pagrindinio įrenginio apžvalga .....	5
Nuotolinio valdymo pulto apžvalga .....	6
<b>3. Pradžia.....</b>	<b>8</b>
FM antenos prijungimas.....	8
Maitinimo prijungimas.....	8
Nuotolinio valdymo pulto paruošimas .....	8
Laikrodžio nustatymas.....	9
Įjungimas .....	9
<b>4. Grojimas.....</b>	<b>10</b>
Grojimas vieno garsiakalbio režime .....	10
Grojimas grupės režime .....	14
<b>5. Garso reguliavimas .....</b>	<b>17</b>
Nustatyto garso efekto pasirinkimas .....	17
Garsumo lygio reguliavimas.....	17
Garso užtildymas.....	17
<b>6. Kitos funkcijos .....</b>	<b>18</b>
Žadintuvo nustatymas .....	18
Išsijungimo laikmačio ("sleep" funkcijos) nustatymas .....	18
Papildomai prijungto įrenginio klausymas .....	18
Klausymas per ausines .....	19
Programinės įrangos atnaujinimas .....	19
<b>7. Informacija apie įrenginį.....</b>	<b>20</b>
Techniniai duomenys.....	20
Informacija apie grojimą per USB.....	21
RDS programų tipai .....	21
<b>8. Trikčių šalinimas .....</b>	<b>22</b>
<b>9. Pastabos .....</b>	<b>24</b>
Atitikimo deklaracija .....	24
Rašytinis pasiūlymas .....	25

# 1. Svarbi informacija

## Saugumas

- Įsitikinkite, kad aplink įrenginį yra pakankamai erdvės vėdinimuisi.
- Naudokite tik gamintojo nurodytus priedus ir detales.
- ĮSPĖJIMAS dėl baterijų naudojimo: norint išvengti baterijų ištekėjimo, kas gali sąlygoti žalą jums, jūsų turtui arba pačiam įrenginiui:
  - Teisingai įdėkite baterijas, t.y. teisingai atitaisydami + ir -, kaip pažymėta įrenginyje.
  - Jeigu įrenginio nenaudosite ilgą laiką, baterijas išimkite.
  - Negalima leisti, kad baterijas paveiktų padidinto karščio šaltiniai, tokie kaip saulės spinduliavimas, liepsnos ir pan.
- Produkto negalima statyti šalia lašančių ar besitaškančių objektų.
- Ant įrenginio nestatykite pavojingų daiktų (degančių žvakių, vandens pilnų vazų ir pan.).
- Jei atjungimui naudojamas "Direct Plug-in" Adapteris, jis turi būti veikiantis ir pasiekiamas bet kokių metu.

 Naudokite tik instrukcijų knygelėje nurodytus maitinimo šaltinius.

## Įspėjimas

- Niekada nenuimkite įrenginį dengiančio viršaus/dangčio.
- Niekada nesudrėkinkite jokios šio įrenginio dalies.
- Niekada nestatykite šio įrenginio ant kitų elektros prietaisų.
- Laikykite šį įrenginį atokiau nuo tiesioginių saulės spindulių, atviros ugnies šaltinių ir karščio.
- Niekada nežiūrėkite tiesiai į lazerio spindulį, sklindantį iš įrenginio.
- Įsitikinkite, kad visuomet galite lengvai pasiekti įrenginio maitinimo laidą, kištuką ar adapterį, ir tokiu būdu atjungti maitinimą.

## Klausymosi saugumas

### Įspėjimas

- Siekdami išvengti neigiamų pasekmių klausai, nesiklausykite dideliu garsumu ilgą laiką. Nustatykite saugų garsumo lygį. Kuo didesnis garsas, tuo trumpesnis saugaus klausymosi laikas.

### Kai naudojate ausinėjimą, vadovaukitės toliau nurodytomis taisyklėmis:

- Klausykite vidutiniu garsumu, darykite pertraukas.
- Atsargiai reguliuokite garsumą, kadangi jūsų klausia pripranta.
- Nedidinkite garsumo iki tokio lygio, kad nebegirdėtumėte, kas vyksta aplink jus.
- Pavojingose situacijose nesinaudokite grotuvu.
- Padidintas garso spaudimas iš ausinių gali sąlygoti klausos praradimą.

## 2. Jūsų mikrosistema

---

Sveikiname įsigijus šį įrenginį ir sveiki prisijungę prie Philips! Jeigu norite gauti pilną reikalingą pagalbą, užregistruokite savo įrenginį [www.philips.com/welcome](http://www.philips.com/welcome) tinklapje internete.

---

### Pristatymas

#### Naudodamiesi šia garso sistema, jūs galėsite:

- mėgautis muzikos grojimu iš garso diskų, “Bluetooth” įrenginių, USB bei kitų papildomai prijungtų įrenginių;
- klausytis muzikos visuose namuose naudojant grupę su “izzylink” suderinamų “multiroom” tipo garsiakalbių (komplekte nepateikiami);
- Klausytis FM radijo stočių.

#### Siekiant išstbulinti garso kokybę, galite pasirinkti vieną iš šių garso efektų:

- “**Balanced**” (subbalansuotas), “**Warm**” (šiltas), “**Bright**” (šviesus), “**Clear**” (švarus) ir “**Powerful**” (galingas).

#### Šis įrenginys yra suderinamas su šiais medijos duomenų formatais:



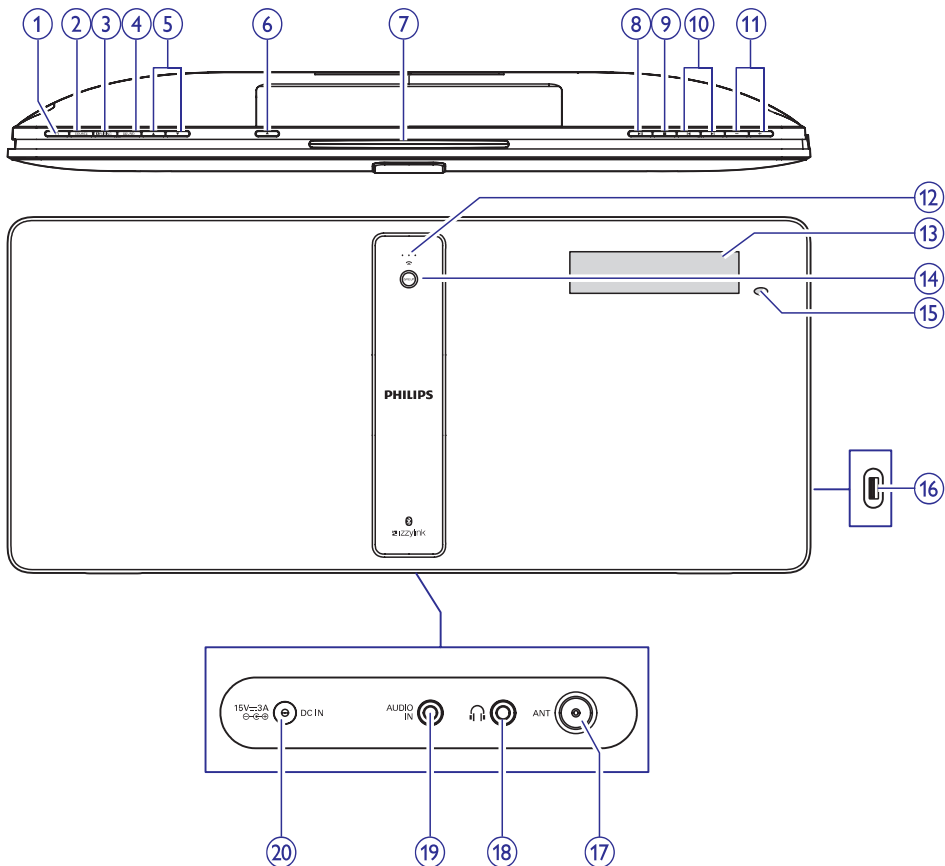
---

### Ką rasite dėžutėje

Patikrinkite, ar visus išvardintus elementus radote dėžutėje:

- Pagrindinis įrenginys
- 1 x FM laidinė antena
- Nuotolinio valdymo pultas (su viena AAA tipo baterija)
- Trumpos naudojimosi instrukcijos
- Saugumo informacinis lapas
- Garso stovas su varžtais
- Montavimo prie sienos informacinis lapas
- Montavimo prie sienos rėmas ir varžtai

## Pagrindinio įrenginio apžvalga



### 1.

- Įjungti arba išjungti pagrindinį įrenginį.
- Išjungti į budėjimo arba "ECO" budėjimo režimą.

### 2. SOURCE

- Spauskite, norėdami pasirinkti norimą grojimo šaltinį: DISC, USB, TUNER, BT, AUDIO IN.

### 3. PAIRING

- "Bluetooth" režime spauskite ir laikykite nuspaužę 3 sekundes, kad aktyvuotumėte susijungimo ("poravimo") režimą.

### 4. SET/OK

- Pasirinkimo patvirtinimas.

### 5. /

- Pasirinkti atmintyje išsaugotą radijo stotį.
- "Peršokti" prie tolimesnio/ankstesnio albumo.

### 6.

- Atidaro arba uždaro diskų dėklą.
- 7.Diskų skyrelis

### 8.

- Pradėti, laikinai sustabdyti arba tęsti grojimą.

### 9.

- Sustabdyti grojimą arba ištrinti užprogramuotą grojimą.

### 10. ◀/▶

- "Peršokti" prie tolimesnės/ankstesnės antraštės, skyriaus, takelio arba failo.

### 11. +/-

- Garsumo reguliavimas.
- 12. Signalo stiprumo indikatorius
- Rodo grupės režimo signalo stiprumą.

### 13. Ekranėlis

#### 14. GROUP mygtukas/ indikatorius

- Spauskite ir palaikykite nuspaudę, norėdami sugrupuoti su kitu su "izzylink" suderinamu "multiroom" garsiakalbiu.
- Spauskite norėdami išeiti iš grupės režimo arba vėl prie jo prisijungti.
- Prijungimo prie grupės metu indikatorius mirksės žaliai.
- Sėkmingai prisijungus prie grupės indikatorius degs baltai (pagrindiniam garsiakalbiui).
- Sėkmingai prisijungus prie grupės indikatorius degs žaliai (pagalbiniam garsiakalbiui).
- Mirksės žaliai, kai garsiakalbis veikia kaip pagalbinis garsiakalbis ir "ieško" pagrindinio garsiakalbio.

### 15. IR sensorius

- Sensorius, priimančias infraraudonųjų spindulių signalus iš nuotolinio valdymo pulto.

### 16. 🔌

- Lizdas, skirtas USB įrenginio prijungimui.
- 17.FM ANT
- Lizdas, skirtas FM antenos prijungimui.

### 18. 🎧

- Lizdas, skirtas ausinių prijungimui.

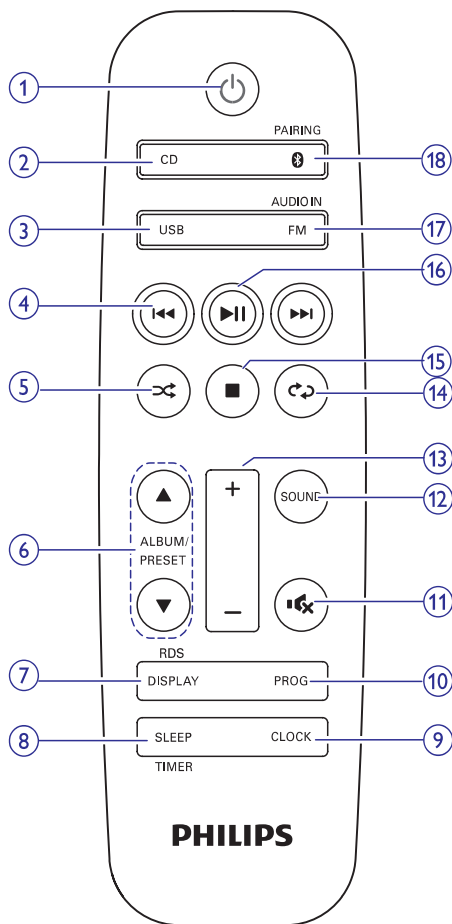
### 19. AUDIO IN

- Garso įvesties lizdas (3.5 mm), skirtas papildomo įrenginio prijungimui.

### 20. DC IN

- Lizdas, skirtas maitinimo prijungimui.

## Nuotolinio valdymo pulto apžvalga



### 1. ⏻

- Įjungti arba išjungti įrenginį.
- Išjungti į budėjimo arba "ECO" budėjimo režimą.

### 2. CD

- Pasirinkti DISC (disko) šaltinį.

### 3. USB

- Pasirinkite USB šaltinį.

### 4.

- “Peršokti” prie tolimesnio/ankstesnio takelio.
- Ieškoti takelyje/diske/USB.
- Nureguliuoti radijo stotį.
- Pareguliuoti laikrodį.

### 5.

- Groti dainas atsitiktine tvarka.

### 6. ALBUM / PRESET ▲ / ▼

- Pasirinkti atmintyje išsaugotą radijo stotį.
- “Peršokti” į tolimesnį/ankstesnį albumą.

### 7. DISPLAY / RDS

- Ekranėlio ryškumo reguliavimas.
- Informacijos rodymas ekrane grojimo metu.
- RDS informacijos rodymas pasirinktoms FM radijo stotims (jei funkcija galima).

### 8. SLEEP/TIMER

- Išsijungimo (“sleep”) laikmačio nustatymas.
- Žadintuvo nustatymas.

### 9. CLOCK

- Laikrodžio nustatymas.
- Laikrodžio informacija.

### 10. PROG

- Takelių grojimo tvarkos programavimas.
- Radijo stočių programavimas.

### 11.

- Laikinas garso užtildymas arba grąžinimas.

### 12. SOUND

- Iš anksto nustatyto garso efekto pasirinkimas.

### 13. +/-

- Garsumo lygio reguliavimas.

### 14.

- Vienos dainos arba visų dainų grojimas pakartotinai.

### 15. ■

- Sustabdyti grojimą arba ištrinti užprogramuotą grojimą.

### 16.

- Spauskite, norėdami pradėti grojimą, laikinai jį sustabdyti arba tęsti grojimą.

### 17. FM / AUDIO IN

- Spauskite, norėdami pasirinkti FM (radijo) arba AUDIO IN (papildomo įrenginio) šaltinį.

### 18. / PAIRING

- Spauskite, norėdami pasirinkti BT (“Bluetooth”) šaltinį.
- “Bluetooth” režime, esant prijungtiems dviem įrenginiams, spauskite ir laikykite nuspaukę 3 sekundes, kad atjungtumėte pirmą prijungtą įrenginį ir aktyvuotumėte susijungimo (“poravimo”) režimą.
- “Bluetooth” režime, esant prijungtam vienam įrenginiui, spauskite ir laikykite nuspaukę 3 sekundes, kad aktyvuotumėte susijungimo (“poravimo”) režimą.

## 3. Pradžia



### Dėmesio!

- Kitoks nei čia aprašytas procesų atlikimas bei nustatymų reguliavimas gali sukelti pavojingą lazerio spinduliavimo atsiradimą arba kitokius nesaugius reiškinius.

Būtinai vadovaukitės instrukcijomis jų eilės tvarka.

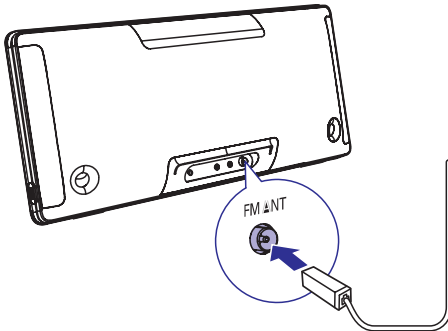
Jeigu jūs bandysite susisiekti su Philips, jūsų paprašys pasakyti savo garso sistemos modelio ir serijos numerius. Jūsų įrenginio modelio ir serijos numeriai yra užrašyti įrenginio galinėje dalyje. Užsirašykite numerius čia:

Modelio Numeris: \_\_\_\_\_

Serijos Numeris: \_\_\_\_\_

## FM antenos prijungimas

- Prieš klausydamiesi radijo prie įrenginio prijunkite pateiktą anteną.

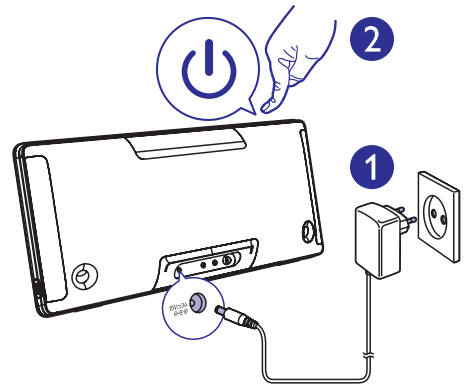


## Maitinimo prijungimas



### Dėmesio

- Rizika sugadinti produktą! Įsitinkinkite, kad maitinimo įtampa atitinka įtampą, nurodytą įrenginio galinėje dalyje.
- Elektros iškvos rizika! Atjungdami AC maitinimo adapterį, įsitinkinkite, kad jis saugiai įtvirtintas. Atjungdami maitinimą, visada traukite už kištuko, jokiu būdu netraukite už paties laido.
- Prieš prijungdami AC maitinimo laidą, įsitinkinkite, kad atlikote visus kitus sujungimus.



## Nuotolinio valdymo pulto paruošimas



### Dėmesio

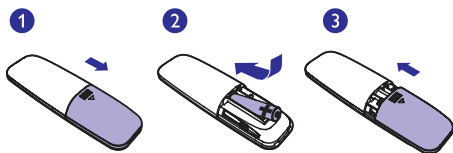
- Produkto sugadinimo rizika! Išimkite baterijas, jeigu nenaudosite pultelio ilgą laiką.

## Norėdami įdėti baterijas į nuotolinio valdymo pultelį:

1. Atidarykite maitinimo elementams skirtą skyrių.
2. Įdėkite komplekte pateiktą AAA tipo maitinimo elementą į nuotolinio valdymo pultą, teisingai atitaikydami + bei – simbolius, kaip parodyta.



- Uždėkite atgal maitinimo elementus dengiantį dangtelį.



## Laikrodžio nustatymas

- Budėjimo režime spauskite ir 3 sekundes palaikykite nuspaudę **CLOCK** mygtuką nuotolinio valdymo pulte, kad aktyvuotumėte laikrodžio nustatymo režimą.
  - Rodomas **[24H]** arba **[12H]** valandų formatas.
- Spauskite **◀◀/▶▶** (arba +/-) mygtukus, kad pasirinktumėte **[24H]** arba **[12H]** formatą.
- Spauskite **CLOCK**, kad patvirtintumėte.
  - Rodomi valandų skaitmenys ir netrukus jie pradeda mirksėti.
- Spauskite **◀◀/▶▶** (arba +/-) mygtukus, kad nustatytumėte valandas. Nustatę spauskite **CLOCK** mygtuką, kad patvirtintumėte.
  - Rodomi minučių skaitmenys ir netrukus jie pradeda mirksėti.
- Spauskite **◀◀/▶▶** (arba +/-) mygtukus, kad nustatytumėte minutes. Nustatę spauskite **CLOCK** mygtuką, kad patvirtintumėte.
  - Ekrane bus rodomas užrašas "SYNC OFF".
- Spauskite ir laikykite nuspaudę **◀◀/▶▶** (arba +/-) mygtukus, norėdami pasirinkti "SYNC ON" arba "SYNC OFF, tuomet spauskite **CLOCK**, kad patvirtintumėte.
  - Jei pasirinkote "SYNC ON", prasidės automatinis laikrodžio sinchronizavimas tuo metu, kai klausotės atitinkamą signalą transliuojančios RDS stoties.

## ✱ Patarimas

- Laikrodžio informaciją galite matyti įjungus sistemą ir paspaudus **CLOCK** mygtuką.

## Ijungimas

- Spauskite **⏻** mygtuką.
  - Įrenginys įjungs paskutinį pasirinktą garso šaltinį.
  - Signalo stiprumą rodantys indikatoriai mirksės keletą sekundžių, kol įrenginys pilnai pasikraus.

## Išjungimas į budėjimo režimą

- Spauskite **⏻** mygtuką dar kartą, kad išjungtumėte sistemą į budėjimo režimą.
  - Ekrano skydelyje pasirodys laikrodis (jei jis nustatytas).

## Išjungimas į "ECO" budėjimo režimą

- Spauskite **⏻** mygtuką ir palaikykite jį nuspaudę ilgiau nei 3 sekundes.
  - Ekrano skydelis bus pritremdytas.

## ☰ Pastaba

- Įrenginys automatiškai išsijungs į "ECO" budėjimo režimą po 15 minučių budėjimo režime.
- Grupės režime įrenginys automatiškai neišsijungs į "ECO" budėjimo režimą.

## Išjungimas iš paprasto budėjimo režimo į "ECO" budėjimo režimą

- Spauskite **⏻** mygtuką ir palaikykite jį nuspaudę ilgiau nei 3 sekundes.

## 4. Grojimas

### Grojimas vieno garsiakalbio režime

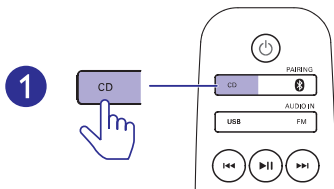
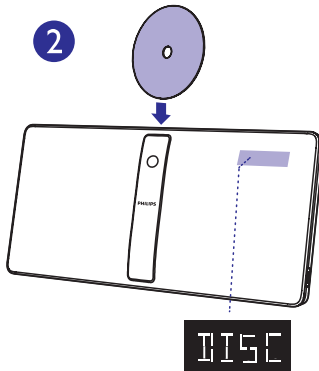
**Vieno garsiakalbio režimas:** Vieno garsiakalbio režimas reiškia, kad garsiakalbis nėra sugrupuotas su kitais su "izylink" suderinamais "multiroom" garsiakalbiais. Jis naudojamas kaip atskiras garsiakalbis.

### Disko grojimas

#### Pastaba

- Įsitikinkite, kad diske yra grojamo turinio.

1. Spauskite **CD**, kad pasirinktumėte **DISC** (CD) šaltinį.
2. Įdėkite diską į dėklą taip, kad jo etiketė būtų viršuje.  
↳ Grojimas prasidės automatiškai. Jei ne, spauskite **▶||**.

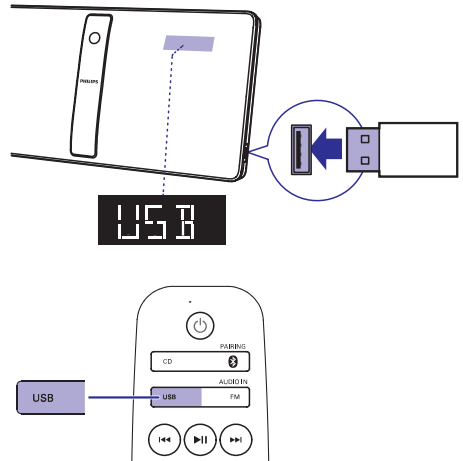


### Grojimas iš USB įrenginio

#### Pastaba

- Įsitikinkite, kad USB įrenginyje yra tinkamo formato muzikos failai. Daugiau informacijos apie tai rasite skyriuje "Informacija apie įrenginį", esantį 20 puslapyje.

1. Spauskite **USB**, kad pasirinktumėte **USB** šaltinį.
2. Prijunkite USB įrenginį prie pažymėto lizdo.  
↳ Grojimas prasidės automatiškai. Jei ne, spauskite **▶||**.



### Grojimo valdymas

Mygtukas	Funkcija
▲ / ▼	Spauskite, norėdami pasirinkti katalogą.
◀◀ / ▶▶	Spauskite, norėdami "peršokti" prie ankstesnio arba tolimesnio takelio. Spauskite ir laikykite nuspaudę, norėdami atlikti paiešką pirmyn/atgal takelio ribose.
▶▶	Spauskite, norėdami pradėti, laikinai sustabdyti arba pratęsti grojimą.
■	Spauskite, norėdami sustabdyti grojimą.
↺↻	Spauskite, norėdami pakartotinai groti dabartinį takelį arba pakartotinai groti visus takelius.
↔	Spauskite, norėdami pasirinkti grojimo atsitiktinę tvarka režimą (funkcija neveiks grojant užprogramuoto grojimo takeliams).

### Perėjimas prie kito takelio

#### CD diskams:

Spauskite ◀◀ / ▶▶ ir pasirinkite kitą takelį.

#### MP3 diskams ir USB:

1. Spauskite **ALBUM/PRESET** ▲ / ▼ ir pasirinkite albumą arba katalogą.
2. Spauskite ◀◀ / ▶▶ ir pasirinkite takelį arba failą.

### Takelių grojimo užprogramavimas

Jūs daugiausiai galite užprogramuoti groti iki 20 takelių.

1. Sustabdykite grojimą, tuomet spauskite **PROG**, norėdami aktyvuoti grojimo programavimo režimą.
2. Esant MP3 takeliams, spauskite **ALBUM/PRESET** ▲ / ▼, kad pasirinktumėte albumą, kuriame yra norimi takeliai.
3. Spauskite ◀◀ / ▶▶, kad pasirinktumėte takelį, o tada spauskite **PROG**, kad patvirtintumėte.
4. Pakartokite 2-3 žingsnius, kad užprogramuotumėte kitų takelių grojimą.

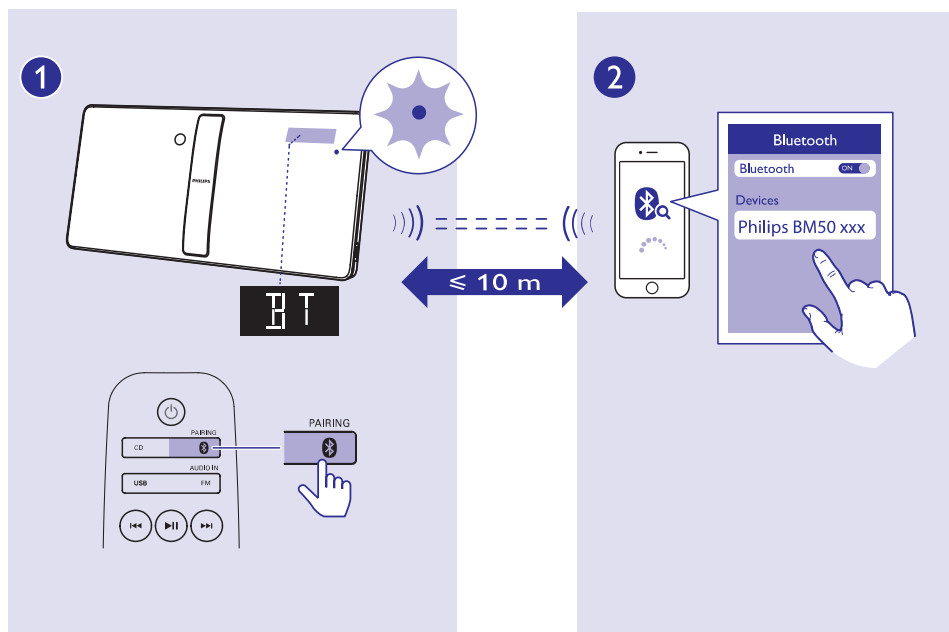
5. Spauskite ▶▶, kad pradėtumėte užprogramuotų takelių grojimą.
  - Norėdami ištrinti užprogramuotą grojimą, sustabdykite grojimą, tuomet spauskite ■ mygtuką.

### Grojimas iš kitų įrenginių per "Bluetooth"

#### Pastabos

- Prieš sujungdami ("suporuodami") kitą įrenginį su šia sistema, perskaitykite jo naudojimo instrukcijas apie "Bluetooth" suderinamumą.
- Suderinamumas su visais "Bluetooth" įrenginiais nėra garantuojamas.
- Bet kokios kliūtys tarp įrenginio ir "Bluetooth" įrenginio gali sumažinti veikimo diapazoną.
- Didžiausias atstumas, kuris gali būti tarp grotuvo bei "Bluetooth" įrenginio, kad signalas išliktų pakankamai stiprus, yra apytiksliai 10 metrų.
- Įrenginys gali prisiminti iki 2 prieš tai prijungtų "Bluetooth" įrenginių.

Norint mėgautis bevieliu muzikos grojimu per garsiakalbį, reikės jį sujungti ("suporuoti") su jūsų "Bluetooth" funkciją turinčiais įrenginiais.



1. Spauskite **PAIRING**, kad pasirinktumėte **Bluetooth** šaltinį.
  - ↳ Ekrane rodomas užrašas **[BT]** ("Bluetooth").
  - ↳ "Bluetooth" indikatorius mirksės mėlyna spalva.
2. Prijungiamame įrenginyje, kuris yra suderinamas su A2DP profiliu, aktyvuokite "Bluetooth" ir ieškokite kitų "Bluetooth" įrenginių, su kuriais galite suporuoti savo įrenginį (skaitykite prijungiamo įrenginio naudojimo instrukcijas).
3. Savo "Bluetooth" įrenginyje pasirinkite "**Philips BM50 xxx**". Jei prireiks, įveskite slaptažodį "0000".
  - ↳ Sėkmingai užmezgus ryšį tarp dviejų įrenginių, "Bluetooth" indikatorius nušvis tamsiai mėlyna spalva, sistema supypsės du kartus.
  - ↳ Ekrane bus rodomas užrašas **[BT]** ("Bluetooth").
4. Prijungtame įrenginyje pradėkite muzikos grojimą.
  - ↳ Garsas yra transliuojamas iš jūsų "Bluetooth" įrenginio į šią mikrosistemą.

- Jei nepavyks surasti "**Philips BM50 xxx**" arba susijungti su šiuo įrenginiu, spauskite ir tris sekundes palaikykite nuspaudę **PAIRING**, kol "Bluetooth" indikatorius ims mirksėti mėlynai ir bus aktyvuotas sujungimo ("poravimo") režimas.

### Norėdami atjungti "Bluetooth" funkciją turintį įrenginį

- Išjunkite "Bluetooth" funkciją savo įrenginyje.

### Radio klausymas

#### Patarimai

- Laikykite anteną kuo toliau nuo televizoriaus ar kitokių spinduliavimo šaltinių.
- Įsitinkinkite, kad prijungėte pateiktą FM anteną.
- Siekiant geriausio signalo, įsitinkinkite, kad pilnai išskleidėte ir suregulavote pateiktą anteną.

### Radijo stoties paieška

1. Pakartotinai spauskite **FM/AUDIO IN**, norėdami pasirinkti radijo (tiunerio) šaltinį.
2. Spauskite ir laikykite nuspaukę **◀◀ / ▶▶** ilgiau nei 3 sekundes.
  - ↳ Įrenginys automatiškai nustatys groti radijo stotį su pakankamai stipriu signalu.
3. Kartokite 2 žingsnį, kad nustatytumėte kitas stotis.

### Norėdami nustatyti radijo stotį su silpnu signalu:

- Pakartotinai spauskite **◀◀ / ▶▶**, kol rasite radijo stotį su optimalia signalo kokybe.

### Automatinis FM radijo stočių išsaugojimas

#### Pastaba

- Atmintyje jūs galite nustatyti ir išsaugoti iki 30 radijo stočių (FM).

1. Tiunerio režime spauskite ir ilgiau nei dvi sekundes laikykite nuspaukę **PROG** mygtuką, kad aktyvuotumėte automatinį nustatymą.
  - ↳ Ekrane rodomas užrašas **[AUTO]**.
  - ↳ Visos pasiekiamos radijo stotys yra išsaugomos pagal transliuojamo signalo stiprumą.
  - ↳ Pradedama groti pirmoji išsaugota radijo stotis.

### Rankinis FM radijo stočių išsaugojimas

1. Susiraskite norimą FM radijo stotį.
2. Spauskite **PROG**, kad aktyvuotumėte radijo stočių nustatymą.
  - ↳ Ekrane bus rodomas užrašas **[PROG]** (programavimas).
3. Pakartotinai spauskite **ALBUM/PRESET ▲ / ▼** mygtukus, kad pasirinktumėte radijo dažnį.
4. Spauskite **PROG** mygtuką dar kartą, kad patvirtintumėte.
  - ↳ Ekrane bus rodomas nustatytos stoties dažnis.
5. Pakartokite aukščiau aprašytus žingsnius, norėdami išsaugoti daugiau FM stočių.

#### Pastaba

- Vienos stoties vietoje galite užprogramuoti/ išsaugoti kitą stotį.

### Nustatytos radijo stoties pasirinkimas

- FM režime spauskite **▲ / ▼** ir pasirinkite norimą, atmintyje išsaugotą radijo stotį.

### RDS informacijos rodymas

RDS (Radijo Duomenų Sistema) – tai tokia paslauga, kai FM radijo stotis gali rodyti ir papildomą informaciją. Jeigu jūs klausotės RDS radijo stoties, ekrane lyje jūs matysite RDS piktogramą ir radijo stoties pavadinimą.

1. Suraskite RDS stotį.
2. Pakartotinai spauskite **DISPLAY / RDS**, kad peržiūrėtumėte atitinkamą informaciją (jeigu ji pasiekiamą):
  - ↳ Programos paslauga
  - ↳ Programos tipas, pavyzdžiui **[NEWS]** (naujienos), **[SPORT]** (sporto programa), **[POP M]** (pop muzika)...
  - ↳ Radijo tekstiniai pranešimai
  - ↳ Laikas

### Stereo/ mono transliacijos pasirinkimas

#### Pastabos

- Gamyklinis nustatymas tiunerio režime yra stereo transliacija.
  - Jeigu radijo stoties signalas yra silpnas, jį pagerinti galite garso transliaciją perjungdami į mono režimą.
- FM tiunerio režime spauskite **▶▶**, kad perjungtumėte tarp mono ir stereo režimų.
    - ↳ Ekrane bus rodomas užrašas **[STEREO]** (stereo), kuomet radijo stotis transliuojama stereo režimu.

### Grojimas grupės režime

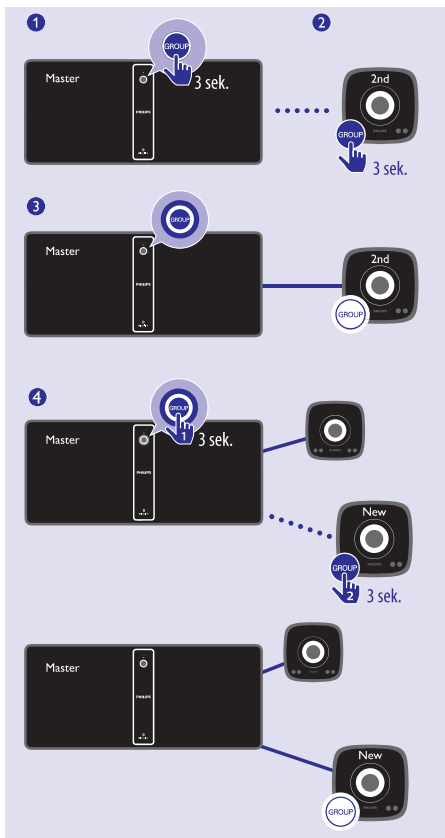
**Grojimas režimas:** Jei jūs turite daugiau nei vieną su "izzylink" suderinamą "multiroom" garsiakalbį, jūs galite sukurti grupę ir transliuoti muziką į visus į grupę sujungtus garsiakalbius vienu metu.

Norėdami naudotis šia funkcija, jūs turėsite įsigyti daugiau nei vieną su "izzylink" suderinamą "multiroom" garsiakalbį.

#### Pastaba

- Grupę gali sudaryti ne daugiau kaip penki garsiakalbiai, kurių vienas bus pagrindinis, kiti keturi – pagalbiniai.

### Grupės sukūrimas



#### Pastaba

- Kai sukuriate grupę, pirmasis garsiakalbis, kuriame įjungiate grupės funkciją, tampa pagrindiniu garsiakalbiu.

1. Spauskite ir 3 sekundes palaikykite nuspaudę **GROUP** mygtuką ant pirmojo garsiakalbio (pagrindinis garsiakalbis).
2. Spauskite ir 3 sekundes palaikykite nuspaudę **GROUP** mygtuką ant antrojo garsiakalbio (pagalbinis garsiakalbis).
3. Palaukite 15-30 sekundžių, kol įvyks sujungimas.
4. Pakartokite 1-3 žingsnius, norėdami prijungti daugiau pagalbinių garsiakalbių.

#### Pastabos

- Pagalbinius garsiakalbius galima pridėti tik po vieną. Kaskart, kai norite pridėti pagalbinį garsiakalbį, pirmiausia nuspauskite ir palaikykite nuspaudę **GROUP** mygtuką ant pagrindinio garsiakalbio, kol indikatorius ant mygtuko sumirksės ir garsiakalbis pyptelės.
- Jei signalo stiprumo indikatorius ant pagalbinio garsiakalbio rodo, kad signalas yra prastas, prineškite jį arčiau prie pagrindinio garsiakalbio.

Jūs galite pridėti bet kurį iš šių garsiakalbių prie esamos grupės arba sukurti iš jų naują grupę:

- Garsiakalbis su gamykliniais nustatymais.
- Pagrindinis garsiakalbis, prie kurio nėra prijungtų pagalbinių garsiakalbių.
- Pagalbinis garsiakalbis, kuris yra atjungtas nuo pagrindinio garsiakalbio (su mirksinčiu **GROUP** indikatoriumi).

### Grojimas iš pagrindinio į visą grupę

#### Pastaba

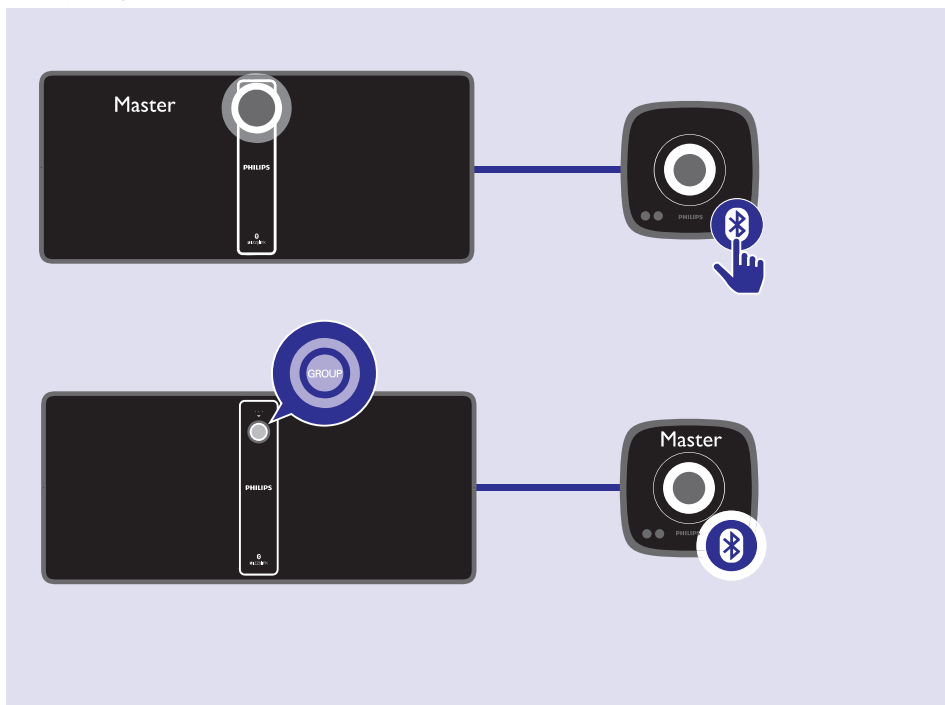
- "Bluetooth" režime muzikos grojimas sustos, kai į prijungtą mobilųjį telefoną gaunamas įeinantis skambutis arba vyksta vaizdo įrašymas.

## ... Grojimas

- Jei šis garsiakalbis (BM50) veikia kaip pagrindinis, pasirinkite šaltinį ir grokite į visą grupę garsiakalbių.

### Pagrindinio garsiakalbio keitimas

Jūs galite lengvai pakeisti pagrindinį grupės garsiakalbį. Pavyzdžiui, jei "Bluetooth" dingsta ryšys tarp jūsų mobiliojo telefono ir pagrindinio garsiakalbio, jūs galite nustatyti kitą artimiausią pagalbinį garsiakalbį veikti kaip pagrindinį.

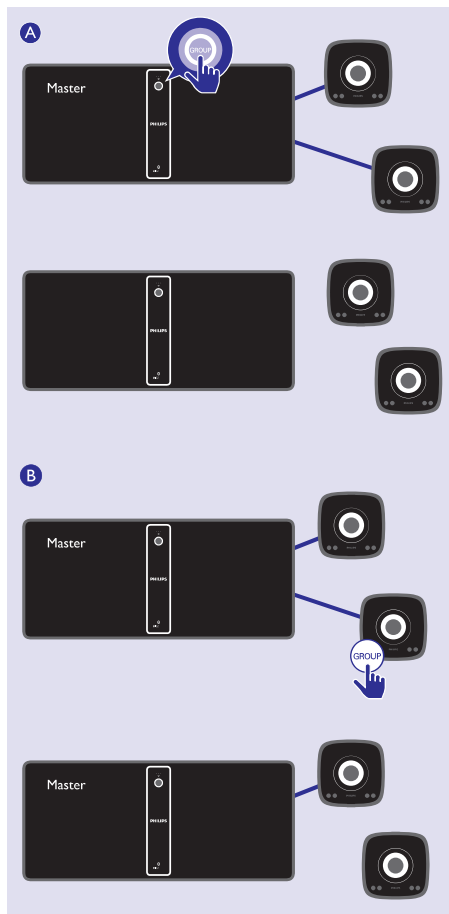


- Spauskite bet kurį šaltinio mygtuką ant pagalbinio garsiakalbio, jei norite nustatyti jį veikti kaip pagrindinį.

### Patarimas

- Sujunkite ("suporuokite") savo mobiliąjį įrenginį su pagrindiniu garsiakalbiu, jei to iki šiol nepadarėte.

### Perjungimas į vieno garsiakalbio režimą



- Spauskite **GROUP** mygtuką ant pagrindinio garsiakalbio, norėdami vėl grįžti į grupės režimą.
- (B) Spauskite **GROUP** mygtuką ant pagalbinio garsiakalbio, norėdami perjungti į vieno garsiakalbio režimą. Spauskite **GROUP** mygtuką dar kartą, norėdami vėl prisijungti prie grupės.

### Grupės režimo būsenos atstatymas

- Jei susiduriate su bet kokiais grupės režimo nustatymo sunkumais, spauskite ir 8 sekundes palaikykite nuspaudę **GROUP** mygtuką.

- (A) Spauskite **GROUP** mygtuką ant pagrindinio garsiakalbio, norėdami perjungti į vieno garsiakalbio režimą.
- ↳ Pagalbiniai garsiakalbiai ir toliau bandys susijungti su pagrindiniu garsiakalbiu dar 15 minučių.
  - ↳ Jūs galite sukurti naują grupę iš pagalbinių garsiakalbių arba spausti **GROUP** mygtuką ant pagalbinio garsiakalbio, kad tokius garsiakalbius taip pat perjungti į vieno garsiakalbio režimą.



## 5. Garso reguliavimas

---

Žemiau aprašyti veiksmai gali būti atlikti grojant bet kuriai suderinamai medijai.

---

### Nustatyto garso efekto pasirinkimas

- Pakartotinai spauskite **SOUND**, kad pasirinktumėte garso efektą.
  - **Balance** (subalansuotas), **Warm** (šiltas), **Bright** (šviesus), **Clear** (tyras), **Powerful** (galingas).


---

### Garsumo lygio reguliavimas

- Nuotolinio valdymo pulte – pakartotinai spauskite +/-.
- Pagrindiniame įrenginyje – pakartotinai spauskite **VOL+ /VOL -**.

---

### Garso užtildymas

- Spauskite  mygtuką ir tokiu būdu užtildykite arba grąžinkite garsą.

## 6. Kitos funkcijos

### Žadintuvo nustatymas

Šis įrenginys gali būti naudojamas ir kaip žadintuvas. Kaip žadintuvo šaltinį, kuris įsijungs nustatytu laiku, galite pasirinkti **DISC**, **USB** arba **TUNER** režimą.

#### Pastaba

- Įsitikinkite, kad teisingai nustatytas laikrodis.

1. Įprastame budėjimo režime spauskite ir 3 sekundes laikykite nuspaudę **SLEEP/TIMER** mygtuką.
2. Naudokitės **◀◀ / ▶▶** mygtukais, kad pasirinktumėte žadintuvo šaltinį (**DISC**, **USB** arba **TUNER**).
3. Spauskite **SLEEP/TIMER**, kad patvirtintumėte.
  - ↳ Rodomi mirksintys laikrodžio valandų skaitmenys.
4. Kartokite 2-3 žingsnius, kad nustatytumėte valandas, minutes ir pareguliuotumėte žadintuvo garsumą.

#### Pastaba

- Jei per 90 sekundžių nepaspaudžiamas joks mygtukas, sistema automatiškai išjungs žadintuvo nustatymo funkciją.

### Norėdami aktyvuoti/išjungti žadintuvo funkciją:

- Budėjimo režime kelis kartus spauskite **SLEEP/TIMER** mygtuką, kad būtų parodyta žadintuvo informacija ir kad aktyvuotumėte arba išjungtumėte žadintuvo funkciją.
  - ↳ Jei žadintuvas aktyvuotas, ekranėlyje bus rodomas užrašas **[TIMER]** (laikmatis).
  - ↳ Jei žadintuvas išjungtas, ekranėlyje bus rodomas užrašas **[TIMER OFF]** (laikmatis išjungtas), o užrašas **[TIMER]** (laikmatis) pranyks.

#### Patarimas

- Jei pasirinktas **DISC** arba **USB** režimas, tačiau nėra įdėtas diskas arba nepajungtas **USB** įrenginys, automatiškai bus pasirinktas **FM** (radijo) režimas.

### Išsijungimo laikmačio ("sleep" funkcijos) nustatymas

- Norėdami nustatyti išsijungimo ("miego") laikmatį, automatiškai išjungsiantį šį įrenginį į budėjimo režimą, pakartotinai spauskite **SLEEP/TIMER** ir pasirinkite norimą laiko trukmę (minutėmis), po kurio įrenginys išsijungs.
  - **[SLP 120]**
  - **[SLP 90]**
  - **[SLP 60]**
  - **[SLP 45]**
  - **[SLP 30]**
  - **[SLP 15]**
  - **[SLP OFF]**

#### Patarimas

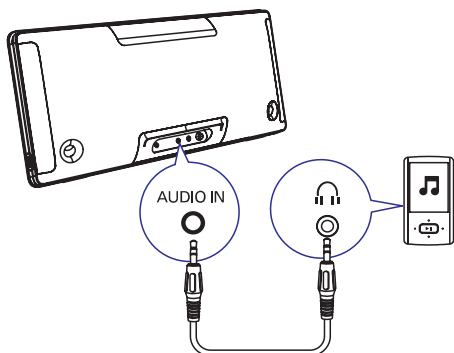
- Išsijungimo laikmatis ("sleep" funkcija) veiks tik tuomet, kai įrenginys yra įjungtas ("On").

### Papildomai prijungto įrenginio klausymas

Per šią garso sistemą taip pat galite klausytis ir kito audio įvesties laidu prijungto garso įrenginio.

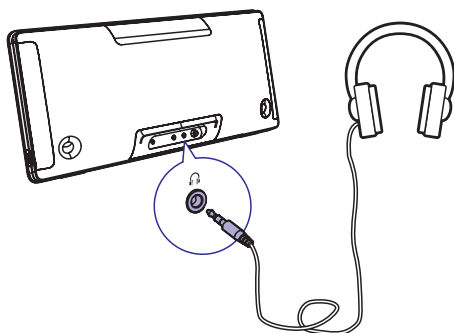
1. Pakartotinai spauskite **FM/AUDIO IN**, kad pasirinktumėte **AUDIO IN** šaltinį.
2. Audio įvesties laidą (komplekte nepateiktas) prijunkite prie:
  - **AUDIO IN** lizdo (3.5 mm) pagrindiniame įrenginyje;
  - Ausinių/ **LINE OUT** lizdo, esančio prijungiamame įrenginyje.
3. Pradėkite grojimą prijungtame įrenginyje (skaitykite jo naudojimosi instrukcijas).

## ... Kitos funkcijos



### Klausymas per ausines

- Ausines (komplekte nepateiktos) prijunkite prie 3.5mm lizdo šioje garso sistemoje, norėdami klausytis per ausines.



### Programinės įrangos atnaujinimas

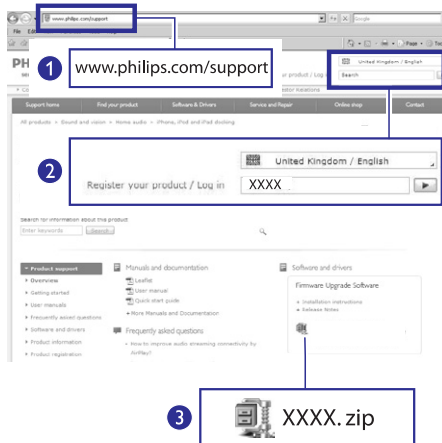
#### ⚠ Įspėjimas

- Kai atnaujinate programinę įrangą, visuomet prijunkite garsiakalbio maitinimą.
- Niekomet neišjunkite garsiakalbio ir neatjunkite USB įrenginio, kol programinės įrangos atnaujinimas nėra baigtas.

#### ☰ Pastaba

- Įsitikinkite, kad jūsų USB atmintinė yra FAT16/32 formatu.

1. Savo asmeniniu/ "Mac" kompiuteriu apsilankykite interneto puslapyje [www.philips.com/support](http://www.philips.com/support).
2. Įveskite modelio numerį, norėdami rasti naujausią programinės įrangos failą.



3. Išarchyvuokite ir išsaugokite atnaujinimo failus į pagrindinį USB laikmenos katalogą.
4. Spauskite **USB**, kad pasirinktumėte **USB** šaltinį, tuomet prijunkite USB laikmeną prie USB lizdo, esančio garsiakalbio galinėje dalyje.
5. Neatjunkite USB laikmenos, palaukite apie 3-4 minutes, kol programinės įrangos atnaujinimas bus baigtas.
  - ↳ Programinės įrangos atnaujinimo metu ekrane bus rodomas užrašas "UPGRADE".
  - ↳ Kai programinės įrangos atnaujinimas bus baigtas, ekrane bus rodomas užrašas "SUCCESS".
6. Atjunkite garsiakalbio energijos maitinimą ir atjunkite USB laikmeną.
7. Vėl prijunkite garsiakalbio energijos maitinimą ir įjunkite garsiakalbį.

#### ✳ Patarimas

- Kai programinės įrangos atnaujinimas bus baigtas, nepamirškite ištrinti atnaujinimo failų iš savo USB laikmenos.

## 7. Informacija apie įrenginį



### Pastaba

- Duomenys apie įrenginį gali būti keičiami be išankstinio perspėjimo.

## Techniniai duomenys

### Stiprintuvas

Reitinguota išvesties galia	2 x 20 W RMS
Dažnis	63 Hz – 20 KHz, ± 3 dB
Signalų ir triukšmo santykis	≥ 75 dBA
Bendrieji harmoniniai trukdžiai	<1%(1 KHz)
Signalų ir triukšmo santykis (A-weighted)	> 72 dBA
AUDIO IN įvestis	650mV RMS 22 k omai

### Diskas

Lazerio tipas	Puslaidininkis
Disko skersmuo	12cm
Tinkami diskai	CD-DA, CD-R, CD-RW, MP3-CD
Audio DAC	24 Bitai / 44.1kHz
Bendrieji harmoniniai trukdžiai	<1% (1 kHz)
Dažnis	63 Hz - 20 kHz, ± 3 dB
Signalų ir triukšmo santykis	> 72 dBA

### Bluetooth

“Bluetooth” Versija	V2.1 +EDR
“Bluetooth” Bangų dažnis	2.402GHz ~ 2.48GHz ISM Band
Diapazonas	10 m (atviroje erdvėje)

### USB

USB Direct Versija	2.0 Full Speed
--------------------	----------------

### Tiuneris (FM)

Radio bangų diapazonas	87.5 - 108MHz
Nustatymo tinklėlis	50 KHz
Atmintyje išsaugomų stočių skaičius	30
Jautrumas	
- Mono, 26 dB Signalų ir triukšmo santykis	< 22 dBf
- Stereo, 46 dB Signalų ir triukšmo santykis	< 43 dBf
Paieškos atranka	< 28 dBf
Bendrieji harmoniniai trukdžiai	< 3 %
Signalų ir triukšmo santykis	> 55 dBA

### Garsiakalbiai

Garsiakalbių varža	6 omai
Garsiakalbių valdiklis (“driver”)	2.5 colio

## ... Informacija apie įrenginį

### Bendra informacija

AC maitinimas Modelis: AS600-150-AD300  
Įvestis: 100-240V~,  
50/60 Hz, 1.5A  
Išvestis: DC 15.0 V, 3A

Energijos suvartojimas Veikimo režime: < 16 W  
"ECO" režime: < 0.5 W

#### Matmenys

- Pagrindinis įrenginys 500 x 218 x 112 mm  
(P x A x G)

#### Svoris

- Pagrindinis įrenginys 2.9 kg

### Informacija apie grojimą per USB

- Suderinamas failų formatai: MP3 (\*.mp3)
- Suderinamas MP3 bitų dažnis (duomenų dažnis): 32-320 Kbps CBR ir VBR.
- Suderinama USB failų sistema: FAT12, FAT16, FAT32 (sektoriaus dydis: 512 baitų).

### RDS programų tipai

NO TYPE Nėra RDS programos tipo

NEWS Naujienos

AFFAIRS Politiniai ir kiti svarbūs įvykiai

INFO Specialios informacijos programos

SPORT Sporto programos

EDUCATE Lavavimo programos

DRAMA Radijo pjesės ir literatūra

CULTURE Kultūra, religija ir visuomenė

SCIENCE Mokslinė informacija

VARIED Pramoginės programos

POP M Pop muzika

ROCK M Roko muzika

MOR M Lengvoji muzika

LIGHT M Lengvoji klasikinė muzika

CLASSICS Klasikinė muzika

OTHER M Specialios muzikinių programos

WEATHER Orai

FINANCE Finansai

CHILDREN Programos vaikams

SOCIAL Socialiniai įvykiai

RELIGION Religinė informacija

PHONE IN Prijungtas telefonas

TRAVEL Kelionių informacija

LEISURE Laisvalaikio informacija

JAZZ Džiazas

COUNTRY "Country" stiliaus muzika

NATION M Nacionalinė muzika

OLDIES Senovinė muzika

FOLK M Liaudies muzika

DOCUMENT Dokumentinė informacija

TES Žadintuvo testas

ALARM Žadintuvas

## 8. Trikčių šalinimas



### Dėmesio

- Niekada nenuimkite apsauginio sistemos dangčio.

Niekada patys netaisykite įrenginio, nes taip pažeisite garantiją.

Jeigu naudodamiesi šia sistema susiduriate su problemomis, pirmiausiai perskaitykite šį skyrių. Jeigu sutrikimo pašalinti nepavyko, aplankykite tinklapį internete, adresu [www.philips.com/support](http://www.philips.com/support). Kai bandysite susisiekti su Philips, būtinai žinokite modelio ir serijos numerį ir būkite šalia savo įrenginio.

### Nėra maitinimo

- Įsitinkinkite, kad garso sistemos AC maitinimo laidas yra teisingai prijungtas.
- Įsitinkinkite, kad elektros lizde yra elektros energija.
- Taupydamas energiją, pasibaigus takelio grojimui, jūsų įrenginys po 15 minučių, per kurias neatliekate jokių veiksmų, persijungs į budėjimo režimą.


### Nėra garso arba prastas garsas

- Pareguliuokite garsumo lygį.

### Garso sistema nereaguoja

- Atjunkite įrenginį iš elektros tinklo, o tada vėl prijunkite ir bandykite įjungti sistemą.

### Neveikia kai kurie įrenginio mygtukai arba įrenginys neveikia kaip įprastai

- Gali būti netyčia aktyvuotas demonstracinis režimas. Tokiu atveju atjunkite elektros laidą, nuspauskite ir laikykite nuspaudę  ir tuomet vėl įjunkite elektros laidą. Laikykite mygtuką nuspaustą 15 sekundžių, kol visi indikatoriai sumirksi ir demonstracinis režimas išjungiamas. Jei problema neišsprendžia, pakartokite šį veiksmą. Tuomet galite vėl įjungti ir naudotis garsiakalbiu kaip įprasta.

### Neveikia nuotolinio valdymo pultas

- Prieš spausdami bet kokį funkcijų mygtuką, jūs turite pasirinkti šaltinį nuotolinio valdymo pulte.
- Sumažinkite atstumą tarp nuotolinio valdymo pulto ir garso sistemos.
- Įdėkite baterijas pagal poliškumą (+/-).
- Pakeiskite baterijas.
- Nukreipkite nuotolinio valdymo pultą tiesiai į garso sistemoje esantį sensorių.

### Nerandamas diskas

- Įdėkite diską.
- Patikrinkite, ar diskas nėra įdėtas atvirkščiai.
- Palaukite, kol nuo lęšio nudžiūs drėgmė.
- Pakeiskite arba nuvalykite diską.
- Naudokite tik užbaigtus įrašyti ("finalizuotus") bei tinkamo formato diskus.

### Kai kurie USB įrenginyje esantys failai yra nerodomi

- Katalogų arba failų skaičius viršija leistinas ribas. Tai nėra gedimas.
- Nesuderinami failų formatai.

### Nesuderinamas USB įrenginio formatas

- Jūsų USB įrenginys nesuderinamas su šia garso sistema. Pabandykite prijungti kitą įrenginį.

### Prastas radijo bangų priėmimas

- Padidinkite atstumą tarp garso sistemos ir televizoriaus arba VCR vaizdo grotuvo.
- Prijunkite ir visiškai išskleiskite komplekte pateiktą anteną.

### Net ir po sėkmingo "Bluetooth" susijungimo nepavyksta groti muzikos per garsiakalbius.

- Šio įrenginio negalima naudoti muzikos grojimui bevieliu būdu.

### Po susijungimo su "Bluetooth" įrenginiu garso kokybė prasta.

- Prastas "Bluetooth" bangų priėmimas. Patraukite įrenginį arčiau sistemos arba pašalinkite tarp jų esančias kliūtis.

### Negaliu prisijungti prie įrenginio "Bluetooth" būdu

- Įrenginys nesuderinamas su sistemai reikalingais profiliais.
- Neaktyvuota įrenginio "Bluetooth" funkcija. Skaitykite įrenginio naudojimosi instrukcijas, norėdami rasti informaciją apie funkcijos aktyvavimą.
- Sistema nėra prisijungimo ("poravimo") režime.
- Sistema jau susijungusi su kitu "Bluetooth" įrenginiu. Atjunkite tą įrenginį bei visus kitus prijungtus įrenginius ir bandykite dar kartą.

### "Suporuotas" "Bluetooth" įrenginys nuolatos prisijungia ir atsijungia

- Prastas "Bluetooth" bangų priėmimas. Patraukite įrenginį arčiau sistemos arba pašalinkite tarp jų esančias kliūtis.
- Kai kurie mobilieji telefonai gali nuolatos prisijungti ir atsijungti, kuomet atliekami ir baigiami skambučiai. Tai nėra joks šio įrenginio gedimas.
- Kai kuriuose įrenginiuose "Bluetooth" jungtis gali būti automatiškai išjungiamas, tokiu būdu taupant energiją. Tai nėra joks šio įrenginio gedimas.

### Neveikia laikmatis

- Teisingai nustatykite laikrodį.
- Aktyvuokite laikmatį.

### Išsitrynė laikrodžio/laikmačio nustatymai

- Buvo sutrikęs maitinimas arba atjungtas elektros laidas. Nustatykite laikrodį/laikmatį iš naujo.

### Nepavyko grupės sujungimas

- Prineškite pagalbinius garsiakalbius arčiau prie pagrindinio garsiakalbio.
- Pagalbinius garsiakalbius prijungti galite tik po vieną.
- Jūs negalite prijungti daugiau nei keturių pagalbinių garsiakalbių prie pagrindinio garsiakalbio.
- Pagrindinis garsiakalbis gali būti perjungtas į vieno garsiakalbio režimą.

### Grupės sujungimo metu girdimi transliuojamos muzikos trūkčiojimai ir užsikirtimai

- Jeigu girdite transliuojamos muzikos trūkčiojimus ir užsikirtimus, gali būti, kad jūsų namų bevielis "Wi-Fi" tinklas yra "užimtas". Nors "Izzylink" funkcija yra nepriklausoma nuo jūsų namų bevielio "Wi-Fi" tinklo, jis naudoja "Wi-Fi" signalus komunikavimui tarp garsiakalbių. Pamėginkite atlikti tokius veiksmus:
  - 1) Sumažinkite savo namų bevielio "Wi-Fi" tinklo srautą, pavyzdžiui, sustabdykite bet kokių didelių failų atsisiuntimą ar kito turinio transliavimą jūsų namų bevieliu "Wi-Fi" tinklu;
  - 2) Perkraukite savo Pagrindinį garsiakalbį išjungdami jį iš elektros tinklo ir vėl prijungdami.

## 9. Pastabos

Bet kokios modifikacijos ar pakeitimai, kurie nėra išskirtinai patvirtinti "Gibson Innovations", gali atimti vartotojo teisę naudotis šiuo įrenginiu.

€ 1588

### Atitikimo deklaracija

"Gibson Innovations" pareiškia, jog šis gaminys atitinka esminius reikalavimus ir kitas nuostatas, numatytas 1999/5/EC Direktyvoje. Atitikimo deklaracijos kopiją galite parsisiųsti iš [www.philips.com/support](http://www.philips.com/support).

### Seno produkto ir baterijų išmetimas



Jūsų įrenginys sukurtas naudojant aukštos kokybės medžiagas ir komponentus, kurie gali būti perdirbami ir naudojami dar kartą.



Jeigu prie savo įrenginio matote nubraukto atliekų konteinerio paveiksluką, tai reiškia, kad įrenginys pagamintas pagal Europos Direktyvą 2012/19/EU.



Šis simbolis reiškia, kad produkto sudėtyje yra baterijos, pagamintos pagal Europos Direktyvą 2013/56/EU, ir jos negali būti išmetamos kartu su kitomis buitinėmis šiukšlėmis.

Pasidomėkite vietinėmis elektros ir elektronikos produktų atsikratymo/išmetimo taisyklėmis. Laikykitės vietinių taisyklių ir nemeskite seno produkto kartu su kitomis buitinėmis atliekomis.

Teisingas atsikratymas senu produktu padės sumažinti neigiamas pasekmes gamtai ir žmonių sveikatai.

### Vienkartinę baterijų išėmimas

Norėdami išimti vienkartinę bateriją, skaitykite skyrių apie baterijų įdėjimą.

### Aplinkosaugos informacija

Į pakavimą neįeina jokia nereikalinga medžiaga. Mes skyrėme daug pastangų, kad sumažintume įpakavimo dydį ir padarytume jį lengvai išskiriamą į tris medžiagas: kartoną (dėžė), išplečiamą polistirolą (apsauga) bei polietilėną (maišeliai ir pan.).

Jūsų grotuvas pagamintas iš medžiagų, kurios gali būti perdirbtos, jei įrenginį išardytų kompanija, kuri tame specializuojasi. Prašome susipažinti su vietinėmis taisyklėmis, nustatančiomis įpakavimų, išsikrovusių maitinimo elementų bei senos įrangos išmetimo tvarką.



**Būkite atsakingi  
Gerbkite autorines teises**

Autorinėmis teisėmis apsaugotos medžiagos, kompiuterinių programų, failų, transliacijų, garso įrašų nelegalus kopijavimas gali būti autorinių teisių pažeidimas ir gali būti laikomas baudžiamu nusikaltimu. Šio įrenginio tokiais tikslais naudoti negalima.

### Bluetooth®

Bluetooth® žodinis ženklas bei logotipai yra "Bluetooth SIG, Inc." registruoti prekiniai ženklai. "Gibson Innovations Limited" šiuos ženklus naudoja pagal turimą licenciją. Kiti prekiniai ženklai ir pavadinimai yra atitinkamų jų savininkų nuosavybė.

### Šiame įrenginyje rasite tokį žymėjimą:

**1 KLASĖ  
LAZERINIS ĮRENGINYS**



### Pastaba

- Įrenginio tipą nurodanti lentelė yra šio produkto galinėje dalyje.



### Rašytinis pasiūlymas

Esant prašymui "Gibson Innovations Limited" siūlo pristatyti pilną atitinkamo šaltinio kodo, autorių teisių saugomo atvirojo kodo programinės įrangos paketams, kopiją, naudojamą šiame prietaise, kuriems toks pristatymas yra privalomas pagal atitinkamas licencijas. Šis pasiūlymas galioja trejus metus po prietaiso įsigijimo. Norėdami gauti šaltinio kodą, susisiekite adresu [open.source-gi@gibson.com](mailto:open.source-gi@gibson.com). Jei pageidaujate nesinaudoti elektroniniu paštu arba jei negaunate informacijos gavimo patvirtinimo per savaitę po to, kai išsiuntėte elektroninį laišką, prašome apie tai pranešti adresu "Open Source Team, Gibson Innovations Limited, 5/F Philips Electronics Building, 5 Science Park East Avenue, Hong Kong Science Park, Shatin, N. T., Hong Kong".

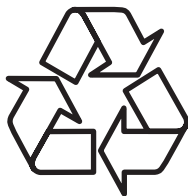




2015 © "Gibson Innovations Limited". Visos teisės saugomos.

Šis produktas buvo pagamintas ir yra parduodamas "Gibson Innovations Ltd." atsakomybėje. "Gibson Innovations Ltd." garantuoja už šį produktą. Philips ir Philips Skydo Emblema yra "Koninklijke Philips N.V." registruoti prekiniai ženklai ir yra naudojami pagal licenziją iš "Koninklijke Philips N.V."

BM50\_10\_UM\_V1.0



Daugiau apie firmos "Philips" gaminius galite sužinoti  
pasauliniame Interneto tinkle. Svetainės adresas:  
<http://www.philips.com>