

**PHILIPS**

# Fidelio

Soundbar speaker

wireless detachable  
speakers and subwooferwireless music streaming  
with Bluetooth

---

User manual

---

Příručka pro uživatele

---

Brugervejledning

---

Benutzerhandbuch

---

Manual del usuario

---

Käyttöopas

---

Mode d'emploi

---

Felhasználói kézikönyv

---

Manuale utente

---

Gebruiksaanwijzing

---

Brukerhåndbok

---

Instrukcja obsługi

---

Manual do utilizador

---

Användarhandbok

---

Kullanım kılavuzu

---

Руководство пользователя

---

Посібник користувача

---

Қолданушының нұсқасы

---

## Always there to help you

Register your product and get support at  
[www.philips.com/support](http://www.philips.com/support)

Question?  
Contact  
Philips

# Содержание

<b>1</b>	<b>Важная информация</b>	2
	Техника безопасности	2
	Осторожное обращение с устройством	3
	Забота об окружающей среде	3
	Соответствие нормативам	3
	Справка и поддержка	3
<b>2</b>	<b>Панель SoundBar</b>	4
	Основное устройство	4
	Пульт ДУ	4
	Беспроводные портативные АС	5
	Беспроводной сабвуфер	6
	Разъемы	6
<b>3</b>	<b>Подключение и настройка</b>	7
	Зарядка портативных АС	7
	Сопряжение с сабвуфером или АС	7
	Размещение АС	8
	Подключение к телевизору	8
	Подключение цифровых устройств через HDMI	9
	Подключение звука с телевизора или других устройств	9
<b>4</b>	<b>Пространственная калибровка</b>	10
	Шаг 1: калибровка зоны прослушивания.	10
	Шаг 2: калибровка положения АС объемного звучания.	11
<b>5</b>	<b>Использование панели SoundBar</b>	11
	Настройка уровня громкости	11
	Выбор режима звука	12
	MP3-плеер	13
	Воспроизведение музыки через соединение Bluetooth	13
	Подключение Bluetooth через NFC	14
	Автоматический переход в режим ожидания	14
	Установка яркости дисплея	14
	Восстановление заводских установок	14
<b>6</b>	<b>Обновление программного обеспечения</b>	15
	Проверка версии ПО	15
	Обновление ПО с помощью устройства USB	15
<b>7</b>	<b>Настенный монтаж панели SoundBar</b>	15
	Крепление на стене	15
<b>8</b>	<b>Характеристики изделия</b>	16
<b>9</b>	<b>Поиск и устранение неисправностей</b>	17

# 1 Важная информация

Перед включением устройства ознакомьтесь со всеми инструкциями. Гарантия не распространяется на повреждения, вызванные несоблюдением инструкции.

---

## Техника безопасности

### Риск короткого замыкания или возгорания!

- Перед выполнением или изменением каких-либо подключений убедитесь, что все устройства отключены от розетки электросети.
- Не подвержайте устройство и дополнительные принадлежности воздействию дождя или воды. Никогда не размещайте рядом с устройством сосуды с жидкостью, например вазы. В случае попадания жидкости на поверхность или внутрь устройства немедленно отключите его от электросети. Обратитесь в центр поддержки потребителей для проверки устройства перед использованием.
- Не помещайте устройство и дополнительные принадлежности вблизи источников открытого огня или других источников тепла, в том числе не допускайте воздействия прямых солнечных лучей.
- Никогда не вставляйте посторонние предметы в вентиляционные разъемы и другие отверстия устройства.
- Если шнур питания или штепсель используются для отключения устройства, доступ к ним должен оставаться свободным.
- Запрещается подвергать элементы питания (аккумуляторный блок или батареи) воздействию высоких температур, включая прямые солнечные лучи, огонь и т.п.
- Во время грозы отключайте устройство от электросети.
- Для извлечения вилки из розетки электросети тяните за вилку, а не за шнур.

### Риск короткого замыкания или возгорания!

- Идентификационные данные и сведения о требованиях к электропитанию указаны на задней или нижней панели устройства.
- Перед подключением устройства к электросети убедитесь, что напряжение источника питания соответствует напряжению, указанному на задней или нижней панели устройства. Не подключайте устройство к источнику питания, если параметры электросети отличаются.

### Риск повреждения устройства!

- При монтаже домашнего кинотеатра на стене используйте только прилагаемый кронштейн для настенного крепления. Стена для крепления домашнего кинотеатра должна быть достаточно прочной, чтобы выдержать вес изделия и кронштейна. Компания Gibson Innovations не несет ответственности за неправильно выполненный настенный монтаж, повлекший за собой несчастный случай, травму или повреждение.
- Не ставьте устройство или другие предметы на шнуры питания или электрические приборы.
- После транспортировки изделия при температуре ниже 5 °C удалите упаковку и подождите, пока его температура достигнет комнатной, а затем подключите устройство к розетке электросети.
- Отдельные детали данного изделия могут быть изготовлены из стекла. Во избежание повреждения изделия и получения травм соблюдайте осторожность при переноске.

### Риск перегрева!

- Никогда не устанавливайте устройство в ограниченном пространстве. Для обеспечения вентиляции оставляйте вокруг устройства не менее 10 см свободного пространства. Убедитесь, что занавески или другие объекты не закрывают вентиляционные отверстия устройства.

### Риск загрязнения окружающей среды!

- Не устанавливайте одновременно батареи разных типов (старые и новые; угольные и щелочные и т.п.).
- При неправильной замене батарей возникает опасность взрыва. Заменяйте батареи только такой же или эквивалентной моделью.
- При разрядке батарей или в случае длительного простоя устройства батареи необходимо извлекать.
- Батареи содержат химические вещества и должны быть утилизированы в соответствии с установленными правилами.

### Опасность проглатывания батареи!

- В устройстве/пульте ДУ может содержаться плоская батарея/батарея таблеточного типа, которую можно легко проглотить. Хранить батареи необходимо в недоступном для детей месте! Попадание батареи внутрь может стать причиной тяжелых травм или смерти. В течение двух часов с момента попадания батареи внутрь могут возникнуть тяжелые ожоги внутренних органов.

- В случае проглатывания батареи или ее попадания в организм немедленно обратитесь к врачу.
- При замене храните новую и использованную батареи в недоступном для детей месте. После замены проследите за тем, чтобы крышка отсека для батарей была надежно закрыта.
- Если надежно закрыть крышку отсека для батарей невозможно, откажитесь от дальнейшего использования устройства. Поместите его в недоступное для детей место и обратитесь к производителю.



Приборы КЛАССА II с двойной изоляцией и без защитного заземления.



## Осторожное обращение с устройством

Для очистки устройства используйте только микроволоконный материал.

## Забота об окружающей среде

Утилизация отработавшего изделия и использованных батарей



Данное изделие изготовлено из высококачественных материалов и компонентов, которые подлежат повторной переработке и вторичному использованию.



Этот символ на изделии означает, что оно подпадает под действие Директивы Европейского парламента и Совета 2012/19/EU.



Этот символ означает, что в изделии содержится встроенный аккумулятор, который подпадает под действие Директивы Европейского парламента и Совета 2013/56/EU, согласно которой аккумулятор нельзя утилизировать вместе с бытовыми отходами. Для извлечения аккумулятора настоятельно рекомендуем вам обращаться в специализированный пункт или сервисный центр Philips за помощью специалистов. Узнайте о правилах местного законодательства по раздельной утилизации электротехнических и электронных изделий и аккумуляторов. Действуйте в соответствии с местным законодательством и не выбрасывайте отслужившие изделия и аккумуляторы вместе с бытовым мусором. Правильная утилизация отслуживших изделий и аккумуляторов поможет предотвратить негативное воздействие на окружающую среду и здоровье.

## Соответствие нормативам

Данное изделие соответствует требованиям Европейского Союза по радиопомехам. Компания Gibson Innovations настоящим заявляет, что данное изделие соответствует основным требованиям и другим применимым положениям Директивы 2014/53/EU. Для ознакомления с декларацией о соответствии перейдите на сайт [www.p4c.philips.com](http://www.p4c.philips.com).

## Справка и поддержка

Для получения полной поддержки онлайн посетите веб-сайт [www.philips.com/support](http://www.philips.com/support), где вы сможете:

- загрузить руководство пользователя и краткое руководство;
- просмотреть учебные видеоматериалы (доступны только для некоторых моделей);
- просмотреть ответы на часто задаваемые вопросы (FAQ);
- задать вопрос по электронной почте;
- проконсультироваться с представителем службы поддержки в чате.

Следуйте инструкциям на веб-сайте, чтобы выбрать язык, после чего введите номер модели вашего устройства.

С вопросами также можно обратиться в центр поддержки потребителей в вашей стране. Перед

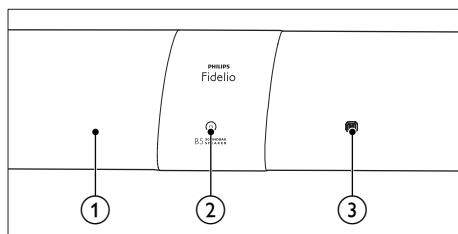
обращением запишите номер модели и серийный номер вашего устройства. Эти сведения указаны на задней или нижней панели устройства.

## 2 Панель SoundBar

Поздравляем с покупкой, и добро пожаловать в клуб Philips! Чтобы воспользоваться всеми преимуществами поддержки Philips, зарегистрируйте панель SoundBar на веб-сайте [www.philips.com/welcome](http://www.philips.com/welcome).

### Основное устройство

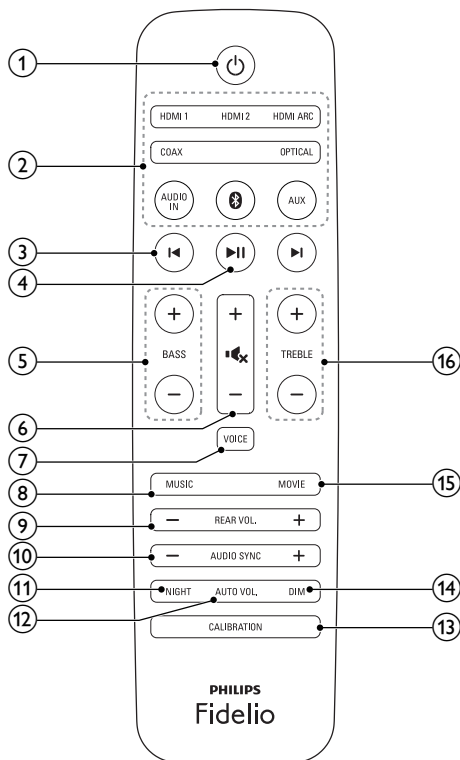
В данном разделе содержится информация об основном устройстве.



- ① **Дисплей**
- ② **⏻ (Режим ожидания – включен/Индикатор режима ожидания)**  
Когда саундбар находится в режиме ожидания, индикатор режима ожидания загорается красным.
- ③ **Метка NFC**  
Для установки соединения Bluetooth коснитесь метки устройством с поддержкой NFC.

### Пульт ДУ

В данном разделе содержится информация о пульте дистанционного управления (ДУ).



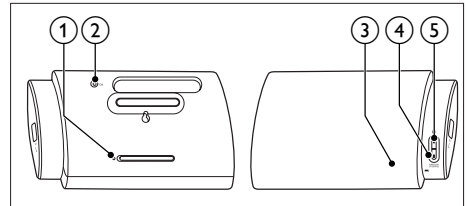
- ① **⏻**  
Включение саундбара/перевод в режим ожидания.
- ② **Кнопки выбора источника**
  - **HDMI ARC**: выбор подключения HDMI ARC в качестве источника.
  - **HDMI 1**: выбор подключения HDMI IN 1 в качестве источника.
  - **HDMI 2**: выбор подключения HDMI IN 2 в качестве источника.
  - **COAX**: Выбор коаксиального подключения в качестве источника аудиосигнала.
  - **OPTICAL**: Выбор оптического подключения в качестве источника аудиосигнала.
  - **AUDIO IN**: выбор MP3 в качестве источника аудиосигнала (разъем 3,5 мм).
- ③ **⏮**
- ④ **⏸**
- ⑤ **BASS**
- ⑥ **VOICE**
- ⑦ **MUSIC**
- ⑧ **REAR VOL.**
- ⑨ **AUDIO SYNC**
- ⑩ **NIGHT**
- ⑪ **AUTO VOL.**
- ⑫ **DIM**
- ⑬ **CALIBRATION**
- ⑭ **TREBLE**
- ⑮ **MOVIE**
- ⑯ **+**
- ⑰ **-**

- **⓪** : при включении Bluetooth только на основном устройстве: переход в режим Bluetooth.
  - **AUX**: выбор AUX в качестве источника аудиосигнала.
- ③ **◀ / ▶**  
При включении Bluetooth только на основном устройстве: переход к предыдущей или следующей дорожке.
- ④ **▶ ||**  
При включении Bluetooth только на основном устройстве: воспроизведение, приостановка или возобновление воспроизведения.
- ⑤ **BASS +/-**  
Увеличение или уменьшение уровня басов на основном устройстве.
- ⑥ **Настройка громкости**
- **+/-**: Увеличение или уменьшение громкости.
  - **⏻** : Отключение и включение звука.
- ⑦ **VOICE**
- Нажмите для выбора режима четкого голоса.
  - Нажмите и удерживайте для включения или выключения режима звука **CLOSE TO ME** (рядом со мной).
- ⑧ **MUSIC**  
Выбор режима стереозвуча.
- ⑨ **REAR VOL. +/-**  
Нажмите для увеличения или уменьшения громкости левой и правой портативных АС (применимо, только если подключение левой и правой портативных АС к основному устройству выполнено беспроводным способом или включен режим **SURROUND ON DEMAND**).
- ⑩ **AUDIO SYNC +/-**  
Увеличение или уменьшение задержки аудиопотока.
- ⑪ **NIGHT**  
Включение или выключение ночного режима.
- ⑫ **AUTO VOL.**  
Включение или выключение авторегулировки громкости.
- ⑬ **CALIBRATION**
- Нажмите и удерживайте для включения калибровки зоны прослушивания.
  - Трижды нажмите, чтобы включить калибровку зоны расположения левой и правой портативных АС.

- ⑭ **DIM**  
Установка яркости дисплея саундбара.
- ⑮ **MOVIE**  
Выбор режима объемного звука.
- ⑯ **TREBLE +/-**  
Увеличение или уменьшение уровня высоких частот на основном устройстве.

## Беспроводные портативные АС

В комплект саундбара входят две беспроводные портативные АС (левая и правая).



\* На рисунке выше представлен обзор левой портативной АС.

- ① **Кнопка сброса**  
Нажмите с помощью булавки/канцелярской кнопки для восстановления заводских параметров портативной АС.
- ② **ON**
- Нажмите, чтобы включить портативную АС, если она автоматически перешла в режим ожидания.
  - Нажмите и удерживайте для перевода портативной АС в режим ожидания.
- ③ **Светодиодный индикатор АС**
- **Попеременно мигает красным и оранжевым светом**, если не выполнено беспроводное подключение портативной АС к основному устройству.
  - **Загорается белым светом**, когда выполнено беспроводное подключение портативной АС к основному устройству, а также при полном (или выше 30 %) уровне заряда аккумулятора.
  - **Загорается красным светом**, если уровень заряда аккумулятора опускается ниже 30 %.
  - **Мигает красным светом**, если уровень заряда аккумулятора опускается ниже 10 %.
  - **Загорается оранжевым светом** во время зарядки портативной АС (только для портативных АС, установленных на основное устройство).

- ④ Кнопка **SURROUND ON DEMAND** / светодиодный индикатор
- Нажмите для переключения портативной AC в режим **SURROUND ON DEMAND**.
  - При переключении портативной AC в режим **SURROUND ON DEMAND** загорается светодиодный индикатор.
- ⑤ Кнопка **Ⓢ** / светодиодный индикатор
- Нажмите для переключения портативной AC в режим Bluetooth.
  - Светодиодный индикатор начинает мигать, если при включении Bluetooth на портативной AC к ней не будет подключено Bluetooth-устройство.
  - Светодиодный индикатор загорается, если при включении Bluetooth на портативной AC к ней будут подключены Bluetooth-устройства.

- Если сопряжение успешно установлено, индикатор горит белым светом.
- Если произошел сбой сопряжения, индикатор медленно мигает белым светом.

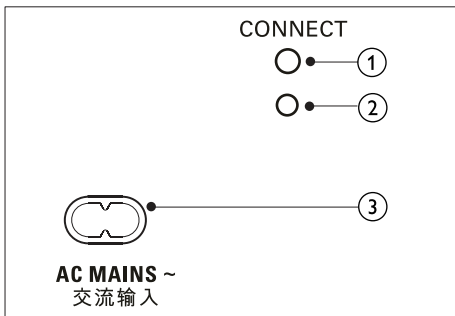
- ③ **AC MAINS~**  
Подключение к источнику питания.

### Примечание

- При нажатии кнопки **Ⓢ** на портативной AC она отключается от основного устройства (или выключается режим **SURROUND ON DEMAND**).

## Беспроводной сабвуфер

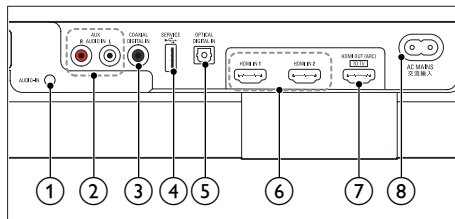
В комплект звуковой панели входит беспроводной сабвуфер.



- ① **CONNECT (подключение)**  
Нажмите, чтобы перевести сабвуфер в режим сопряжения.
- ② **Индикатор сабвуфера**
- Индикатор загорается при включении питания.
  - Во время беспроводного сопряжения сабвуфера с основным устройством индикатор часто мигает белым светом.

## Разъемы

В данном разделе содержится информация о разъемах на панели SoundBar.



- ① **AUDIO-IN**  
Входной аудиосигнал, например, с MP3-плеера (разъем 3,5 мм).
- ② **AUX-AUDIO IN L/R**  
Подключение к аналоговому аудиовыходу на телевизоре или аналоговом устройстве.
- ③ **DIGITAL IN-COAXIAL**  
Подключение к коаксиальному аудиовыходу телевизора или к цифровому устройству.
- ④ **↔ (SERVICE)**  
Подключение флэш-накопителя USB для обновления ПО продукта (не поддерживает воспроизведение медиафайлов).
- ⑤ **DIGITAL IN-OPTICAL**  
Подключение к оптическому аудиовыходу телевизора или цифрового устройства.
- ⑥ **HDMI IN1 / HDMI IN2**  
Подключение к выходу HDMI на цифровом устройстве.
- ⑦ **TO TV-HDMI OUT (ARC)**  
Подключение к входу HDMI (ARC) на телевизоре.
- ⑧ **AC MAINS~**  
Подключение к источнику питания.

## 3 Подключение и настройка

В этом разделе приведена информация по подключению звуковой панели к телевизору и другим устройствам, а также сведения о настройке. Для получения сведений об основных подключениях звуковой панели и дополнительного оборудования обратитесь к краткому руководству пользователя.

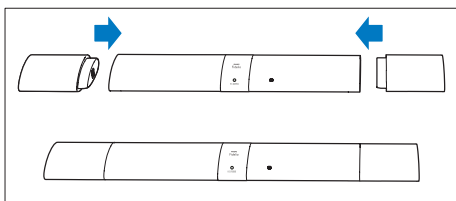
### Примечание

- Идентификационные данные и сведения о требованиях к электропитанию указаны на задней или нижней панели устройства.
- Перед выполнением или изменением каких-либо подключений убедитесь, что все устройства отключены от розетки электросети.

## Зарядка портативных АС

Если левая или правая портативная АС не установлена на основное устройство, на уровень заряда аккумулятора указывает светодиодный индикатор на АС.

- **Загорается белым светом:** аккумулятор заряжен на 30–100 %
- **Загорается красным светом:** низкий уровень заряда (меньше 30 %)
- **Мигает красным:** почти разряжен (меньше 10 %)



- 1 Установите портативные АС на основное устройство для выполнения зарядки.
- 2 Включите основное устройство.
  - ↳ Во время зарядки светодиодный индикатор на портативной АС горит оранжевым светом.
  - ↳ Когда аккумулятор полностью зарядится, светодиодный индикатор на портативной АС будет гореть белым светом в течение 10 секунд.

### Примечание

- Для полной зарядки портативной АС может потребоваться около 2 часов.
- Длительность работы аккумулятора зависит от многих факторов, таких как громкость, настройки звука и воспроизводимый медиаконтент.

## Сопряжение с сабвуфером или АС

Сопряжение беспроводных АС и сабвуфера с саундбаром и последующее беспроводное подключение происходит автоматически, когда вы включаете саундбар, портативные АС и сабвуфер. Если на беспроводные АС и сабвуфер не поступает звук, выполните сопряжение с портативной АС и сабвуфером вручную.

### Сопряжение сабвуфера

- 1 Включите саундбар и сабвуфер.
  - ↳ Если подключение к саундбару разорвано, индикатор на сабвуфере медленно мигает белым светом.
- 2 На сабвуфере нажмите кнопку **CONNECT** (подключение), чтобы включить режим сопряжения.
  - ↳ Индикатор на сабвуфере начнет часто мигать белым светом.
- 3 В режиме **OPTICAL** (нажмите **OPTICAL**) на пульте ДУ в течение 6 секунд дважды нажмите **⏮** и один раз **Громкость +**, а затем нажмите и удерживайте кнопку **BASS +**.
  - ↳ Если сопряжение успешно установлено, индикатор на сабвуфере горит белым светом.
  - ↳ Если произошел сбой сопряжения, индикатор на сабвуфере медленно мигает белым светом.
- 4 Если сопряжение установить не удалось, повторите описанную выше процедуру.

### Сопряжение АС

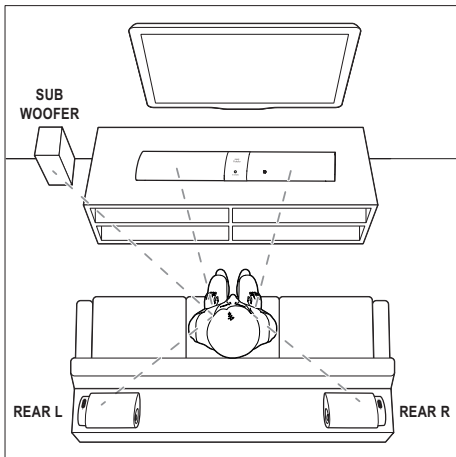
- 1 Включите саундбар и портативные АС.
  - ↳ Если соединение с саундбаром потеряно, светодиодный индикатор на портативной АС попеременно мигает красным и оранжевым светом.
- 2 Установите левую и правую портативные АС на основное устройство для выполнения автоматического сопряжения.



- 3 Если сопряжение не выполнено, повторно установите портативные АС на основное устройство.

## Размещение АС

Чтобы получить наилучший эффект звучания, установите все АС по направлению к зрителю на уровне ушей (в положении сидя).



### Примечание

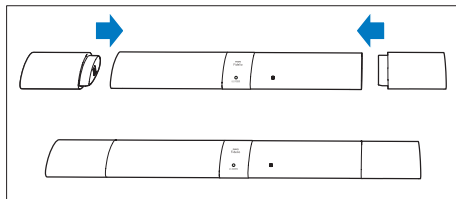
- Эффект объемного звучания зависит от таких факторов, как форма и размер комнаты, тип стен и потолка, от окон и отражающих поверхностей, а также от акустических характеристик АС. Поэкспериментируйте с положением АС, чтобы найти оптимальное их расположение.

Воспользуйтесь этими общими рекомендациями по расположению АС.

- 1 Положение зрителя  
Это центр области прослушивания.
- 2 Установите саундбар напротив сидящего зрителя.
- 3 **REAR L** (тыловая левая) и **REAR R** (тыловая правая).  
Разместите портативные АС (объемного звучания) с левой и правой стороны от положения зрителя — вровень с ним или немного сзади.
- 4 **SUBWOOFER** (сабвуфер):  
Установите сабвуфер на расстоянии не менее одного метра слева или справа от телевизора. Расстояние до стены должно составлять около 10 см.

## Установка портативных АС

Можно установить левую и правую портативные АС на основное устройство для прослушивания аудио, например просмотра телепередач или новостей.

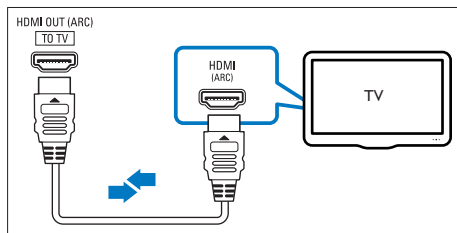


## Подключение к телевизору

Подключите звуковую панель к телевизору. При просмотре телепрограмм можно воспроизводить звук через звуковую панель. Используйте подключение наилучшего качества, доступное на звуковой панели и телевизоре.

## Подключение к телевизору через разъем HDMI (ARC)

Звуковая панель поддерживает HDMI с реверсивным звуковым каналом (ARC). Если телевизор совместим с HDMI ARC, можно воспроизводить звук с телевизора через звуковую панель с помощью одного кабеля HDMI.



- 1 С помощью высокоскоростного кабеля HDMI подключите разъем **HDMI OUT (ARC)** на звуковой панели к разъему **HDMI ARC** на телевизоре.
  - Разъем телевизора **HDMI ARC** может быть обозначен иначе. Дополнительные сведения см. в руководстве пользователя телевизора.
- 2 На телевизоре включите управление HDMI-CEC. Дополнительные сведения см. в руководстве пользователя телевизора.

## Примечание

- Если телевизор не поддерживает функцию HDMI ARC, то, чтобы слышать звук с телевизора на звуковой панели, подключите аудиокабель. (см. 'Подключение звука с телевизора или других устройств' на стр. 9)
- Если для телевизора предусмотрен разъем DVI, к телевизору можно подключить адаптер HDMI/DVI. Однако некоторые функции могут быть недоступны.

## Подключение цифровых устройств через HDMI

Подключение цифрового устройства, например телеприставки, игровой приставки или DVD-плеера/проигрывателя Blu-ray к панели SoundBar с помощью одного кабеля HDMI. При таком подключении устройства для воспроизведения файла или игры

- видео автоматически отобразится на экране телевизора, а
- на панели SoundBar автоматически начнется воспроизведение аудио.

- 1 При помощи высокоскоростного кабеля HDMI подключите разъем **HDMI OUT** на цифровом устройстве к **HDMI IN 1/2** на панели SoundBar.
- 2 Подключите панель SoundBar к телевизору с помощью разъема **HDMI OUT (ARC)**.
  - Если телевизор не поддерживает HDMI CEC, выберите на нем нужный видеовход.
- 3 Включите управление HDMI CEC на подключенном устройстве. Более подробную информацию см. в руководстве пользователя для этого устройства.

## Подключение звука с телевизора или других устройств

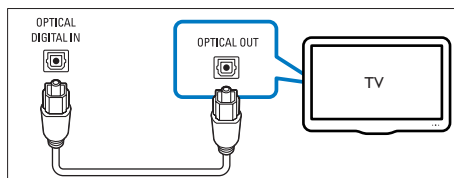
Включите воспроизведение звука с телевизора или других устройств на панели SoundBar. Используйте подключение наилучшего качества, доступное на телевизоре, панели SoundBar и других устройствах.

## Примечание

- Если панель SoundBar и телевизор подключены с помощью разъема HDMI ARC, установление дополнительного аудиоподключения не требуется.

### Вариант 1. Подключение аудио с помощью цифрового оптического кабеля.

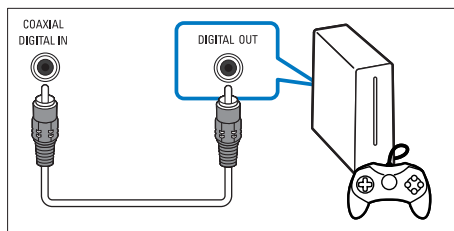
Звук лучшего качества



- 1 С помощью оптического кабеля подключите разъем **OPTICAL** панели SoundBar к разъему **OPTICAL OUT** телевизора или другого устройства.
  - Цифровой оптический разъем может иметь обозначение **SPDIF** или **SPDIF OUT**.

### Вариант 2. Подключение аудио с помощью цифрового коаксиального кабеля.

Звук лучшего качества

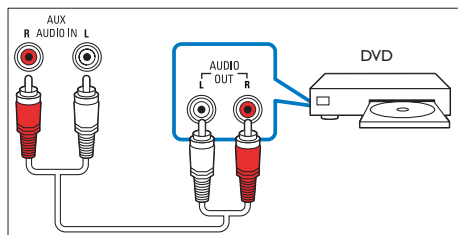


- 1 С помощью коаксиального кабеля подключите разъем **COAXIAL** панели SoundBar к разъему **COAXIAL/DIGITAL OUT** телевизора или другого устройства.
  - Цифровой коаксиальный разъем может иметь обозначение **DIGITAL AUDIO OUT**.

### Вариант 3. Подключение аудио с помощью кабелей аналогового аудио.

#### Звук обычного качества

- 1 С помощью аналогового кабеля подключите разъем **AUX** панели SoundBar к разъему **AUDIO OUT** телевизора или другого устройства.



## 4 Пространственная калибровка

Пространственная калибровка оптимизирует качество объемного звучания для достижения наиболее комфортных условий прослушивания.

- Разместите левую и правую портативные АС (объемного звучания) в любом удобном месте.
- Выполняйте автоматическую настройку АС (объемного звучания) в зависимости от положения прослушивания.

Пространственная калибровка включает в себя два шага.

- **Шаг 1:** калибровка зоны прослушивания.
- **Шаг 2:** калибровка положения АС объемного звучания.

#### Когда следует выполнять калибровку

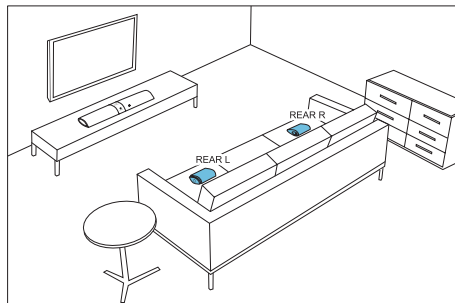
- Если вы впервые выполняете пространственную калибровку, последовательно выполните **шаг 1** и **шаг 2**.
- Если вы решили изменить положение прослушивания, последовательно выполните **шаг 1** и **шаг 2**.
- Если вы решили изменить расположение левой и правой портативных АС (объемного звучания), выполните только **шаг 2** (**шаг 1** можно пропустить).

#### Перед началом работы

- Убедитесь, что в комнате достаточно тихо.
- Разместите левую и правую портативные АС под углом к основному устройству.
- Убедитесь, что между основным устройством и обеими портативными АС нет препятствий, блокирующих сигнал. При необходимости поставьте портативные АС вертикально.
- Минимальное расстояние между портативными АС и основным устройством — 0,8 м, а максимальное — 6 м.

### Шаг 1: калибровка зоны прослушивания.

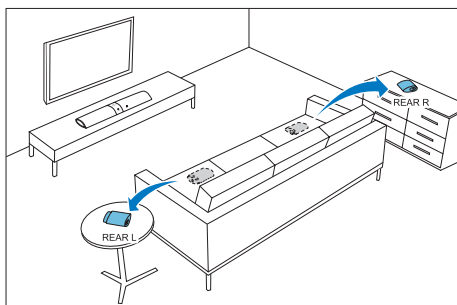
- 1 Расположите левую и правую портативные АС на двух любимых местах прослушивания (например, на диване).
  - Убедитесь, что выполнено беспроводное подключение левой и правой портативных АС к основному устройству (нажмите **SURROUND ON DEMAND** на АС).



- 2 Нажмите и три секунды удерживайте кнопку **CALIBRATION** на пульте ДУ для включения калибровки.
  - ↳ На дисплее отобразится индикация **ZONE** (зона).
  - ↳ Во время калибровки портативные АС будут воспроизводить звук.
- 3 Подождите, пока воспроизведение звуков не закончится.
  - ↳ На дисплее отобразится индикация **->SPKR** (АС).
- 4 Затем выполните шаг 2 (калибровка положения АС объемного звучания) для завершения и сохранения новых настроек.

## Шаг 2: калибровка положения АС объемного звучания.

- 1 Расположите левую и правую портативные АС (объемного звучания) в нужном месте.
  - Убедитесь, что выполнено беспроводное подключение левой и правой портативных АС к основному устройству (нажмите **SURROUND ON DEMAND** на АС).



- 2 Нажмите **CALIBRATION** один раз для запуска калибровки.
  - **Три раза** нажмите **CALIBRATION** для запуска калибровки, если вы решили переместить левую и правую портативные АС. Пропустите шаг 1 (калибровка зоны прослушивания), если он был выполнен во время предыдущей пространственной калибровки.

↳ Во время калибровки портативные АС будут воспроизводить звук.
- 3 Подождите, пока воспроизведение звуков не закончится.
  - ↳ Если калибровка выполнена успешно, на дисплее будет отображено сообщение **DONE** (готово). Новые настройки будут сохранены.

## Примечание

- Пространственная калибровка занимает приблизительно 3 минуты.
- Улучшение объемного звучания будет заметно, только если левая и правая портативные АС (объемного звучания) располагались неверно или если в воспроизводимой музыке есть сильный эффект объемного звучания.
- Если положение левой и правой портативных АС перепутано, во время калибровки на несколько секунд отобразится индикация **L<->R**, затем калибровка завершится.
- Можно отменить калибровку, нажав **CALIBRATION**. Настройки вернутся к заводским параметрам.
- Если во время пространственной калибровки произойдет сбой, на дисплее будет отображено сообщение об ошибке, например **FAIL** (Сбой). Настройки вернутся к заводским параметрам.
- Если во время выполнения пространственной калибровки произошел сбой, попробуйте выполнить ее снова, строго следуя инструкциям, приведенным в начале этой главы.

## 5 Использование панели SoundBar

В этом разделе описаны способы использования панели SoundBar для воспроизведения звука с подключенных устройств.

### Перед началом работы

- Выполните необходимые подключения, описанные в кратком руководстве и руководстве пользователя.
- Подключите панель SoundBar к соответствующим разъемам других устройств.

## Настройка уровня громкости

- 1 Чтобы увеличить или уменьшить уровень громкости, нажмите **+/-** (Громкость).
  - Нажмите **⏏**, чтобы выключить звук.
  - Чтобы возобновить воспроизведение звука, повторно нажмите кнопку **⏏** или нажмите **+/-** (Громкость).

### Только для левой и правой портативных АС

- 1 Если левая и правая портативные АС подключены к основному устройству беспроводным способом (в режиме **SURROUND ON DEMAND**), для увеличения или уменьшения уровня громкости нажмите **REAR VOL. +/-**.

## Выбор режима звука

Данный раздел поможет идеально настроить звук для воспроизведения видео или прослушивания музыки.

### Режим объемного звука

Различные режимы объемного звука обеспечивают ощущение полного погружения.

- Нажмите **MOVIE**, чтобы включить эффект объемного звучания. Идеально подходит для просмотра фильмов.
- Нажмите **MUSIC** для создания стереофонического звучания. Идеально подходит для прослушивания музыки.

### Режим четкого голоса

В этом режиме человеческий голос звучит более четко и выразительно.

- 1 Нажмите **VOICE**, чтобы включить режим четкого голоса.
  - ↳ Если включен режим четкого голоса, на дисплее отображается индикация **VOICE**.
- 2 Для выхода из режима нажмите **MOVIE** или **MUSIC**, чтобы выбрать другой режим звука.

### CLOSE TO ME (рядом со мной)

Для получения максимально четкого звука, который не будет мешать находящимся рядом людям, разместите обе портативные АС рядом с собой и включите эту функцию (на основном устройстве звук выключится).



#### Примечание

- Функция применима, только если левая и правая портативные АС подключены к основному устройству беспроводным способом (или включен режим **SURROUND ON DEMAND**).
- Если включена функция **CLOSE TO ME** (рядом со мной), кнопки **MOVIE** и **MUSIC** отключаются.

- 1 Для включения функции нажмите и удерживайте кнопку **VOICE** в течение трех секунд.
  - ↳ Индикация **CLOSE TO ME** (рядом со мной) один раз отобразится на дисплее.
  - ↳ Звук основного устройства будет отключен.
- 2 Для выхода из этого режима звука снова нажмите и удерживайте **VOICE** в течение трех секунд.
  - ↳ Включится предыдущий режим звука.

## Эквалайзер

Изменение настроек высоких (ВЧ) и низких частот (НЧ) на панели SoundBar:

- 1 Нажмите **TREBLE +/-** или **BASS +/-** для изменения частоты.

### Авторегулировка громкости

Включите авторегулировку громкости, чтобы при переключении источника сигнала уровень громкости оставался неизменным.

В этом режиме также нивелируется динамика звука: тихие сцены звучат громче, а громкие — тише.

- 1 Чтобы включить или выключить авторегулировку громкости, нажмите **AUTO VOL..**
  - ↳ При включении авторегулировки громкости на дисплее один раз отобразится индикация **ON AUTO**.
  - ↳ При выключении авторегулировки громкости на дисплее один раз отобразится индикация **OFF AUTO**.

### Синхронизация аудиопотока и видеоряда

Если аудиопоток не синхронизован с видеорядом, можно настроить время задержки аудиопотока для соответствия видеоряду.

- 1 Чтобы синхронизировать аудио- и видеопотоки, нажмите **AUDIO SYNC +/-**.
  - **AUDIO SYNC +** увеличивает задержку звука, а **AUDIO SYNC -** сокращает задержку звука.

### Ночной режим

При воспроизведении аудиопотока ночной режим уменьшает уровень громких звуков и обеспечивает более спокойное прослушивание. Ночной режим доступен только для аудиофайлов в формате Dolby Digital.

- 1 Чтобы включить или выключить ночной режим, нажмите **NIGHT**.
  - ↳ При включении ночного режима на дисплее один раз отобразится индикация **ON NIGHT**.
  - ↳ При выключении ночного режима на дисплее один раз отобразится индикация **OFF NIGHT**.



#### Примечание

- Если включена авторегулировка громкости, ночной режим включить нельзя.

## MP3-плеер

Подключите MP3-плеер для воспроизведения аудиофайлов и музыки.

### Что вам требуется

- MP3-плеер.
- Аудиокабель стерео 3,5 мм.

- 1 Подключите MP3-плеер к разъему **AUDIO IN** на саундбаре, используя стереоаудиокабель 3,5 мм.
- 2 Нажмите **AUDIO IN**.
- 3 С помощью кнопок MP3-плеера выберите аудиофайлы и запустите воспроизведение.
  - На MP3-плеере рекомендуется установить громкость на уровне 80 % от максимального значения.

## Воспроизведение музыки через соединение Bluetooth

Используя соединение Bluetooth, можно подключить саундбар к устройству Bluetooth (например, iPad, iPhone, iPod touch, телефону Android или ноутбуку) и слушать аудиофайлы, сохраненные на устройстве, на саундбаре.

### Что требуется

- Устройство Bluetooth с поддержкой профиля Bluetooth A2DP, а также Bluetooth версии 2.1 + EDR.
- Максимальное рабочее расстояние между саундбаром и устройством Bluetooth составляет около 10 метров.

### Примечание

- Передача аудиопотока может прерываться из-за наличия между устройством и системой препятствий, таких как стены, металлический корпус устройства или другие устройства, расположенные рядом и работающие на той же частоте.
- Если вы хотите подключить систему к другому Bluetooth-устройству, выполните сброс текущего подключения Bluetooth.

## Bluetooth на основном устройстве

- 1 Нажмите **Ⓜ** на пульте ДУ, чтобы переключить основное устройство в режим Bluetooth.
  - ↳ На дисплее мигает индикация **BT**.
- 2 На устройстве Bluetooth включите режим Bluetooth, для установления подключения

найдите и выберите устройство **Fidelio B5** (для получения информации об активации режима Bluetooth ознакомьтесь с инструкциями в руководстве пользователя устройства Bluetooth).

↳ Во время подключения на дисплее мигает индикация **BT**.

- 3 Подождите, пока на дисплее не загорится индикация **BT**.
  - ↳ Если подключение выполнено успешно, на дисплее загорится индикация **BT**.
  - ↳ Если не удалось установить соединение, на дисплее будет мигать индикация **BT**.
- 4 Выберите аудиофайлы и включите воспроизведение на устройстве Bluetooth.
  - При поступлении входящего вызова во время прослушивания музыки воспроизведение приостанавливается.
  - Если потоковая передача музыки прервалась, поднесите Bluetooth-устройство ближе к основному устройству.
- 5 Чтобы выйти из режима Bluetooth, выберите другой источник.
  - ↳ При возврате в режим Bluetooth подключение Bluetooth возобновится.
  - Для сброса текущего подключения Bluetooth нажмите и удерживайте **Ⓜ** на пульте ДУ.

## Bluetooth на одной из AC

Левую или правую портативную AC можно использовать как отдельную независимую от основного устройства AC с Bluetooth.

- 1 Нажмите кнопку **Ⓜ** на левой или правой портативной AC для включения режима Bluetooth.
  - ↳ Светодиодный индикатор **Ⓜ** на левой или правой портативной AC мигает.
- 2 Включите Bluetooth на Bluetooth-устройстве, найдите и выберите имя левой или правой портативной AC для выполнения подключения (для получения информации о том, как включить Bluetooth, см. руководство пользователя Bluetooth-устройства).
  - **B5 -L portable** — обозначение левой портативной AC; **B5 -R portable** — обозначение правой портативной AC.
  - ↳ Во время подключения мигает светодиодный индикатор **Ⓜ** на левой или правой портативной AC.

- 3 Подождите, пока не загорится светодиодный индикатор **Ⓢ** на портативной АС.
  - ↳ Если соединение установлено, прозвучит сигнал подключения и загорится светодиодный индикатор **Ⓢ** на портативной АС.
  - ↳ Если произошел сбой подключения, светодиодный индикатор **Ⓢ** на портативной АС будет мигать.
- 4 Выберите аудиофайлы и включите воспроизведение на устройстве Bluetooth.
  - При поступлении входящего вызова во время прослушивания музыки воспроизведение приостанавливается.
  - Если потоковая передача музыки прервалась, поднесите Bluetooth-устройство ближе к основному устройству.
- 5 Для выхода из режима Bluetooth нажмите кнопку **SURROUND ON DEMAND** на АС.
  - ↳ При возврате в режим Bluetooth подключение Bluetooth возобновится.
  - Для сброса текущего Bluetooth-подключения нажмите и удерживайте кнопку **Ⓢ** на АС.

#### Примечание

- Управление с помощью пульта ДУ одиночной АС с Bluetooth (левой или правой портативной АС) недоступно.

## Подключение Bluetooth через NFC

Коммуникация ближнего поля (NFC) — это технология беспроводной связи малого радиуса действия, позволяющая осуществлять подключение между поддерживающими NFC устройствами, такими как мобильные телефоны.

### Что требуется

- Устройство Bluetooth с функцией NFC.
- Для сопряжения коснитесь устройством NFC метки **NFC** на основном устройстве.

#### Примечание

- Функция NFC доступна только для основного устройства. Эта функция недоступна для левой и правой портативных АС.

- 1 Включите NFC на устройстве Bluetooth (подробную информацию см. в руководстве пользователя устройства).
- 2 Коснитесь устройством NFC метки **NFC** на основном устройстве и дождитесь, пока саундбар подаст звуковой сигнал.
  - При первом подключении на некоторых мобильных устройствах появляется запрос. Для сопряжения выберите "ДА".
  - ↳ Если соединение Bluetooth установлено, на дисплее отобразится значок **BT**.
  - ↳ Если не удалось установить соединение, на дисплее будет непрерывно мигать сообщение **BT**.
- 3 Выберите аудиофайлы и включите воспроизведение на устройстве NFC.
  - Для сброса подключения снова коснитесь устройством NFC метки **NFC** на основном устройстве.

## Автоматический переход в режим ожидания

При воспроизведении медиаконтента с подключенного устройства саундбар автоматически переходит в режим ожидания в следующих случаях:

- ни одна кнопка источника не была нажата в течение 15 минут;
- с подключенного устройства не поступает никакого аудио-/видеосигнала.

## Установка яркости дисплея

Последовательно нажимайте **DIM**, чтобы настроить яркость дисплея на устройстве.

- При выборе **DIM O** (затемнение) на дисплее он будет отключаться через 10 секунд после нажатия кнопки на пульте ДУ.

## Восстановление заводских установок

Вы можете восстановить на системе заводские параметры, установленные по умолчанию.

- 1 В режиме **AUX** нажимайте на пульте ДУ **Громкость -**, **BASS** - и **TREBLE** - в данной последовательности в течение трех секунд.
  - ↳ После восстановления заводских установок система автоматически выключится и перезапустится.

## 6 Обновление программного обеспечения

Обновление программного обеспечения позволяет максимально использовать возможности системы и получать техническую поддержку.

### Что требуется


- Флеш-накопитель USB, отформатированный в файловой системе FAT. Не используйте жесткий диск USB.
- Компьютер с доступом к Интернету.
- Программа-архиватор с поддержкой формата файла ZIP.

### Проверка версии ПО

В режиме источника HDMI ARC нажимайте на пульте ДУ **TREBLE -**, **BASS -** и **Громкость -** в данной последовательности в течение трех секунд.

↳ Версия ПО отобразится на дисплее.

### Обновление ПО с помощью устройства USB

- 1 Проверьте наличие последней версии на веб-сайте [www.philips.com/support](http://www.philips.com/support).
  - Найдите необходимую модель и нажмите ссылку "ПО и драйверы".
- 2 Загрузите ПО на флэш-накопитель USB.
  - ① При необходимости извлеките файлы из архива и убедитесь, что извлеченная папка называется "UPG".
  - ② Поместите папку "UPG" в корневой каталог.
- 3 Подключите флэш-накопитель USB к разъему  (SERVICE) на этом продукте.
- 4 Выберите на продукте соединение HDMI ARC в качестве источника (нажмите **HDMI ARC**).
- 5 На пульте ДУ в течение 6 секунд дважды нажмите **⏏** и один раз **Громкость +**, а затем нажмите и удерживайте **MOVIE**.
  - ↳ Затем на дисплее отобразится сообщение "UPG" (Обновить).

- 6 Дождитесь завершения обновления.
  - ↳ По завершении обновления устройство автоматически выключится и снова включится.



### Внимание

- Не отключайте питание и не извлекайте флэш-накопитель USB во время обновления ПО, так как это может привести к повреждению продукта.
- Обновление может занять приблизительно 8 минут.

## 7 Настенный монтаж панели SoundBar

Ознакомьтесь со всеми инструкциями по безопасности перед креплением панели SoundBar на стену. (см. 'Техника безопасности' на стр. 2)

### Крепление на стене



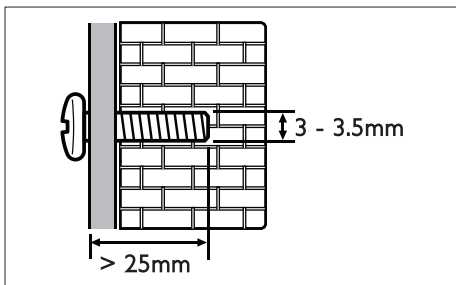
### Примечание

- Прежде чем крепить (или демонтировать) основное устройство на стену, следует снять с него портативные АС.
- Неправильный настенный монтаж может привести к несчастному случаю, травме или повреждению. При возникновении вопросов обратитесь в центр поддержки потребителей в вашей стране.
- Стена для крепления домашнего кинотеатра должна быть достаточно прочной, чтобы выдержать вес изделия и кронштейна.
- Проводя настенный монтаж, не снимайте четыре резиновые ножки, расположенные в нижней части саундбара.

### Длина/диаметр винта

Выбор настенного кронштейна зависит от вида настенного монтажа. Убедитесь в использовании винтов нужной длины и диаметра.





Инструкции по настенному монтажу саундбара с рисунками приведены на отдельном листе.

- 1) Просверлите отверстия в стене.
- 2) Закрепите настенный кронштейн на стене при помощи дюбелей и винтов.
- 3) Повесьте саундбар на настенный кронштейн.

## 8 Характеристики изделия



### Примечание

- Характеристики и дизайн могут быть изменены без предварительного уведомления.

### Усилитель

- Общая выходная мощность:  
210 Вт среднеквадр. (+/- 0,5 дБ, КНИ 30 %) /  
168 Вт среднеквадр. (+/- 0,5 дБ, КНИ 10 %)
- Частотный отклик: 20 Гц — 20 кГц/±3 дБ
- Отношение сигнал/шум:  
> 65 дБ (CCIR)/(средневзвешенное)
- Входная чувствительность:
  - AUX: 750 мВ
  - AUDIO IN: 400 мВ

### Аудио

- Цифровой аудиовход S/PDIF:
  - Коаксиальный: IEC 60958-3
  - Оптический: TOSLINK

### Bluetooth

- Профили Bluetooth: A2DP
- Версия Bluetooth: 2.1+EDR
- Диапазон частот / выходная мощность:  
2400–2483,5 МГц / ≤ 20 дБм

- Радиочастота NFC: 13,56 МГц

### Сеть беспроводной AC

- Диапазон частот: 5725–5875 МГц
- Выходная мощность: ≤ 14 дБм

### Основное устройство

- Питание: 110-240 В~, 50-60 Гц
- Энергопотребление: 50 Вт
- Энергопотребление в режиме ожидания:  
≤ 0,5 Вт
- Размеры (Ш x В x Г): 1035 x 73 x 156 мм  
(с установленными левой и правой  
портативными AC)
- Вес: 4,4 кг
- **Встроенные AC**
  - 2 НЧ-динамика (76 мм/3", 8 Ом)
  - 2 ВЧ-динамика (25,4 мм/1", 8 Ом)

### Портативные AC

- Сопротивление динамика: 8 Ом
- Излучатели AC: 2 x 76 мм (3"),  
широкополосный
- Размеры (Ш x В x Г): 191 x 73 x 156 мм
- Вес: 0,86 кг (каждый)

### Сабвуфер

- Питание: 110-240 В~, 50-60 Гц
- Потребляемая мощность: 30 Вт
- Энергопотребление в режиме ожидания:  
≤ 0,5 Вт
- Сопротивление: 4 Ом
- Излучатели AC: 1 НЧ-динамик 165 мм (6,5")
- Размеры (Ш x В x Г): 200 x 510 x 201 мм
- Вес: 4,9 кг

### Крепление на стене

- Размеры (Ш x В x Г): 40 x 100 x 26,5 мм
- Вес: 0,1 кг/каждый

### Элементы питания для пульта ДУ

- 2 x AAA-R03-1,5 В

## Управление энергопотреблением в режиме ожидания

- Если изделие не используется в течение 15 минут, оно автоматически переходит в режим ожидания или режим ожидания при подключении к сети.
- Энергопотребление в режиме ожидания или режиме ожидания при подключении к сети составляет менее 0,5 Вт.
- Чтобы отключить Bluetooth-соединение, нажмите и удерживайте кнопку Bluetooth на пульте ДУ.
- Чтобы установить Bluetooth-соединение, включите функцию Bluetooth на Bluetooth-устройстве или выполните Bluetooth-соединение с помощью NFC-метки (при наличии).

## 9 Поиск и устранение неисправностей



### Предупреждение

- Риск поражения электрическим током. Запрещается снимать корпус устройства.

Для сохранения действия условий гарантии запрещается самостоятельно ремонтировать устройство.

При возникновении неполадок во время эксплуатации устройства проверьте следующие пункты, прежде чем обращаться в сервисную службу. Если проблему устранить не удалось, обратитесь в службу поддержки на веб-сайте [www.philips.com/support](http://www.philips.com/support).

### Звук

#### Отсутствует звук из динамиков панели SoundBar?

- Подключите аудиокабель к разъемам саундбара и телевизора или других устройств. Однако в следующих случаях отдельное аудиоподключение не требуется:
  - саундбар и телевизор подключены через **HDMI ARC**, или
  - устройство подключено к разъему **HDMI IN** на саундбаре.
- На пульте выберите соответствующий источник аудиовхода.
- Убедитесь, что звук на саундбаре включен.

- Восстановите на саундбаре заводские параметры, установленные по умолчанию (см. 'Восстановление заводских установок' на стр. 14).

#### На беспроводных портативных АС нет звука.

- Убедитесь, что беспроводная портативная АС включена. Нажмите **ON** на нижней панели беспроводной портативной АС.
- Установите беспроводные портативные АС на основное устройство, чтобы зарядить аккумулятор.
- Если вы хотите выполнить беспроводное подключение беспроводной портативной АС к основному устройству, нажмите кнопку **SURROUND ON DEMAND** на беспроводной портативной АС.
- Если вы хотите использовать беспроводную портативную АС в качестве одиночной АС с Bluetooth, подключите левую или правую портативную АС к Bluetooth-устройству (см. 'Bluetooth на одной из АС' на стр. 13).

#### Нет звука на беспроводном сабвуфере.

- Выполните беспроводное подключение сабвуфера к основному устройству.

#### Звук искажен или присутствует эхо.

- При воспроизведении звука с телевизора через панель SoundBar убедитесь, что звук на телевизоре отключен.

#### Аудиопоток не синхронизован с видеорядом.

- Чтобы синхронизировать аудио- и видеопотоки, нажмите **AUDIO SYNC +/-**.

## Bluetooth

#### Устройству не удается подключиться к панели SoundBar.

- Устройство не поддерживает профили, которые требуются для работы панели SoundBar.
- Не включена функция Bluetooth на устройстве. Информацию об активации функции см. в руководстве пользователя устройства.
- Устройство подключено неправильно. Подключите устройство согласно инструкциям.
- Панель SoundBar уже подключена к другому устройству Bluetooth. Отключите подключенное устройство, затем повторите попытку.

### Неудовлетворительное качество воспроизведения аудио с подключенного устройства Bluetooth.

- Прием сигналов Bluetooth низкого качества. Расположите устройство ближе к панели SoundBar или устраните все препятствия между устройством и панелью.

### Устройство Bluetooth, с которым установлено соединение, постоянно подключается и отключается.

- Прием сигналов Bluetooth низкого качества. Расположите устройство ближе к панели SoundBar или устраните все препятствия между устройством и панелью.
- Чтобы избежать помех, отключите функцию Wi-Fi на устройстве Bluetooth.
- В некоторых устройствах Bluetooth соединение Bluetooth отключается автоматически в целях экономии энергии. Это не является показателем неисправности панели SoundBar.

- **BATT LOW** (низкий уровень заряда): левая/правая портативная АС имеет низкий уровень заряда аккумулятора.
- **ERR1** (ошибка): левая и правая портативные АС не сняты с основного устройства.

---

## Пространственная калибровка

### Для чего нужна пространственная калибровка?

- Пространственная калибровка оптимизирует качество объемного звука, если левая и правая портативные АС (объемного звучания) расположены неправильно.

### После пространственной калибровки улучшение объемного звучания незаметно.

- Улучшение объемного звучания будет заметно, только если левая и правая портативные АС (объемного звучания) располагались неверно или если в воспроизводимой музыке есть сильный эффект объемного звучания.

### На дисплее устройства отображается сообщение об ошибке.

- При сбое пространственной калибровки на дисплее отображается одно из следующих сообщений об ошибке. Для получения подробной информации о повторной калибровке см. четвертую главу ("Пространственная калибровка").
  - **FAIL** (сбой): на портативной АС не выбран режим **SURROUND ON DEMAND**, она находится вне диапазона калибровки, или между основным устройством и левой и правой портативными АС находятся препятствия, блокирующие сигнал.



For DTS patents, see <http://patents.dts.com>.  
Manufactured under license from DTS Licensing Limited. DTS, the Symbol, & DTS and the Symbol together are registered trademarks, and DTS Digital Surround is a trademark of DTS, Inc. © DTS, Inc. All Rights Reserved.



Manufactured under license from Dolby Laboratories. Dolby, Pro Logic, and the double-D symbol are trademarks of Dolby Laboratories.



The terms HDMI and HDMI High-Definition Multimedia Interface, and the HDMI Logo are trademarks or registered trademarks of HDMI Licensing LLC in the United States and other countries.



The Bluetooth® word mark and logos are registered trademarks owned by Bluetooth SIG, Inc. and any use of such marks by Gibson Innovations Limited is under license. Other trademarks and trade names are those of their respective owners.



The N Mark is a trademark or registered trademark of NFC Forum, Inc. in the United States and in other countries.



© 2013 CSR plc and its group companies.  
The aptX® mark and the aptX logo are trade marks of CSR plc or one of its group companies and may be registered in one or more jurisdictions.

# ГАРАНТИЙНЫЙ ТАЛОН

Российская Федерация, Республика Беларусь, Казахстан Республикасы\*

Место для прикрепления  
кассового и товарного чеков

Модель:

Заполнение обязательно

Серийный номер:

Заполнение обязательно

Дата продажи:

Заполнение обязательно

**ПРОДАВЕЦ:**

Название торговой организации:

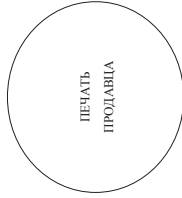
Заполнение обязательно

Телефон торговой организации:

Заполнение обязательно

Адрес и E-mail:

Заполнение желательно



Изделие получило в исправном состоянии, в полной комплектности, с инструкцией по эксплуатации на русском языке. Со всеми техническими характеристиками, функциональными возможностями и правилами эксплуатации ознакомлен. Изделие осмотрено и проверено в моем присутствии, претензий к качеству и внешнему виду не имею. Всё изложенное в инструкции по эксплуатации и гарантийной талоне обязуюсь выполнять и гарантирую выполнение всеми пользователями изделия.

С условиями гарантии ознакомлен и согласен.

\_\_\_\_\_  
(ФИО и подпись покупателя)

**Внимание! Требуется полное заполнения гарантийного талона продавцом!**

Гарантийный талон недействителен при его неправильном или неполном заполнении, без печати продавца и подписи покупателя. Кассовый и товарный чеки о покупке должны быть прикреплены к настоящему гарантийному талону.

## Дополнение к инструкции пользователя

### Уважаемый Потребитель!

**Благодарим Вас за покупку изделия под торговой маркой Philips**  
При покупке изделия убедительно просим проверить правильность заполнения гарантийного талона. Серийный номер и наименование модели приобретенного Вами изделия должны быть идентичны записи в гарантийном талоне. Не допускается внесения в талон каких-либо изменений, исправлений. В случае неправильного или неполного заполнения гарантийного талона, а также если чек не был прикреплен к гарантийному талону при покупке Вами изделия – немедленно обратиться к продавцу.

При обслуживании и гарантийном отношении к изделию и использованию его в соответствии с правилами эксплуатации оно будет надежно служить Вам долгие годы. В ходе эксплуатации изделия не допускайте механических повреждений изделия, попадания вольтура, посторонних предметов, жидкостей, насекомых и пр., в течение всего срока службы. Следите за сохранностью полной идентификационной информации с наименованием модели и серийного номера на изделии. Во избежание возможных недоразумений сохраняйте в течение всего срока службы документы, прилагаемые к изделию при его продаже (данный гарантийный талон, товарный и фискальный чеки, накладные, инструмент пользователя и иные документы). Если в процессе эксплуатации Вы обнаружите, что параметры работы изделия отличаются от изложенных в инструкции пользователя, обратитесь, за консультацией в Информационный Центр.

Изготовитель: «Gibson Innovations Limited» (Гибсон Инновейшнз Лимитед), пятый этаж строения Филипп Электроникс, 5 Сайнс Парк Ист Авеню, Гонконг Сайнс Парк, Шэтин, Нью Территория, Гонконг. Импортёр на территории России и Евразийского экономического союза (в случае импортируемой продукции): ООО «Гибсон Инновейшнз Евразия», РФ, 123022 г. Москва, ул.Сергея Макеева, д.13. Импортёр на территории России и Евразийского экономического союза принимает претензии потребителей в случаях, предусмотренных Законом РФ «О защите прав потребителей», 07.02.1992 N 2300-1», в отношении товара, приобретенного на территории Российской Федерации. Юридическое лицо принимающее претензии в отношении товара, приобретенного на территории Республики Беларусь: «ВРСЦ-АСТИРС», Минск, 220114, проспект Независимости 123, корпус 3. Юридическое лицо принимающее претензии в отношении товара, приобретенного на территории Республики Казахстан: ТОО «Smart Master Service (Смарт Мастер Сервис)» ул.Мукуова, д.315 литер А, Алматы, Казахстан. Юридическое лицо принимающее претензии в отношении товара, приобретенного на территории Республики Беларусь: ТОО «Smart Master Service (Смарт Мастер Сервис)» Казахстан Республика, Алматы к., Мухоман уйі 315 литер А. Если купленное Вами изделие требует специальной установки и подключения, рекомендуем обратиться в организацию, специализирующуюся на осуществлении для его дальнейшего правильного функционирования и гарантийного обслуживания.

### СРОКИ И УСЛОВИЯ ГАРАНТИИ:

Наименование изделия	Срок гарантии**		Срок службы**	
	1 год	3 года	1 год	5 лет
Домашние кинотеатры.				
Стационарные аудио-видео-системы, проигрыватели, переносные и автомобильные медиацентры, усилители.				
Портативные устройства, носимые проигрыватели, компьютерная периферия, автомобильная акустика, индивидуальные приемопередатчики устройств.				

\*\**учитывается со дня передачи товара потребителю или с даты изготовления, если дата передачи определить невозможно. Дату изготовления изделия Вы можете определить по серийному номеру (xxxxTNNxxxxx, где T – год, NN – номер недели, x – любой символ). Пример: A021328123456 – дата изготовления 28 неделя 2013г. В случае затронутый при определении даты изготовления обратиться, пожалуйста, в Информационный Центр.*

Настоящая гарантия распространяется только на изделия, имеющие полную идентификационную информацию, приобретенные и используемые исключительно для личных, семейных, домашних и иных нужд, не связанных с осуществлением предпринимательской деятельности. По окончании срока службы изделия не предоставляется в авторизованный сервисный центр для проведения профилактических работ и получения рекомендаций по дальнейшей эксплуатации изделия. Гарантийное обслуживание не распространяется на изделия, недостатки которых возникли вследствие:

1. нарушения Потребителем правил эксплуатации, хранения или транспортировки изделия;
2. отсутствия или ненадлежащего обслуживания изделия согласно рекомендациям инструкции по эксплуатации;
3. использования неоригинальных аксессуаров и/или расходных материалов, предусмотренных инструкцией по эксплуатации (если их использование привело к нарушению работоспособности изделия);
4. действий третьих лиц;
  - ремонта неуполномоченными лицами, внесения несанкционированных изменений конструкции или программного обеспечения;
  - отключения от Государственных Стандартов (ГОСТов) и норм питания, телекоммуникационных и кабельных сетей; неправильной установки и/или подключения изделия;
  - подключения изделия к другому изделию/товару в не обеспеченном состоянии (любое соединение должно осуществляться только после отключения всех соединяемых изделий/товаров от питающей сети);
5. действия непреодолимой силы (стихия, пожар, молния и т.п.).

Гарантия не распространяется также на расходные материалы и аксессуары в комплекте, но не ограничиваясь следующими: наушники, чехлы, соединительные кабели, изделия из стекла, сменные лампы, батареи и аккумуляторы, защитные экраны, иные детали с ограниченным сроком эксплуатации.

**Сервисные центры в РФ: Москва, т/д Варшавский пр-т, 1а, стр.3; С. Петербург, Ланское ш, 65. Дополнительную информацию о других ближайших к Вам сервисных центрах, времени их работы, а также информацию о продукции. Вы можете получить в Информационном центре по телефонам:**

Страна	Россия	Беларусь	Казахстан*
Телефон	8 800 200 0880 (бесплатный звонок в РФ, в т.ч. с мобильных телефонов), 8 (495) 961-1111	8 820 0011 0068 (бесплатный звонок на территории РФ, в т.ч. с мобильных телефонов)	8 800 080 0123 (бесплатный звонок со стационарных телефонов на территории Казахстана)
Веб-сайт	www.philips.ru	www.philips.by	www.philips.kz

Протокол остается за собой право на внесение изменений в конструкцию, внешний вид, комплектацию, технические характеристики изделия без предварительного уведомления. Актуальная информация доступна на сайте производителя. Обширный каталог товаров, сервисы онлайн, жилаголь, каталог технических специалистов или сервисный центр по адресу: [www.philips.kz](http://www.philips.kz)

RU\_BY\_NOV

\*Клиенту предлагается посетить веб-сайты: [www.philips.kz](http://www.philips.kz) веб-сайты на казахском языке.



Specifications are subject to change without notice

Copyright © 2014 Gibson Innovations Limited. Revised Edition © 2017

This product has been manufactured by, and is sold under the responsibility of Gibson Innovations Ltd., and Gibson Innovations Ltd. is the warrantor in relation to this product. Philips and the Philips Shield Emblem are registered trademarks of Koninklijke Philips N.V. and are used under license from Koninklijke Philips N.V.

B5\_12\_UM\_V7.0

