

PHILIPS

Fidelio

Soundbar speaker

wireless detachable
speakers and subwooferwireless music streaming
with Bluetooth

User manual

Příručka pro uživatele

Brugervejledning

Benutzerhandbuch

Manual del usuario

Käyttöopas

Mode d'emploi

Felhasználói kézikönyv

Manuale utente

Gebruiksaanwijzing

Brukerhåndbok

Instrukcja obsługi

Manual do utilizador

Användarhandbok

Kullanım kılavuzu

Руководство пользователя

Посібник користувача

Қолданушының нұсқасы

Always there to help you

Register your product and get support at
www.philips.com/support

Question?
Contact
Philips

Sisällysluettelo

1 Tärkeää	2
Turvallisuus	2
Tuotteen huolto	2
Ympäristöstä huolehtiminen	3
Vaatimustenmukaisuus	3
Ohje ja tuki	3

2 SoundBar	3
Päälaite	3
Kaukosäädin	4
Kannettavat langattomat kaiuttimet	5
Langaton subwoofer	5
Liittimet	6

3 Liittäminen ja määrittäminen	6
Kannettavien kaiuttimien lataaminen	6
Pariliitoksen muodostaminen	
subwooferiin/kaiuttimiin	7
Kaiuttimien asemointi	7
Liittäminen televisioon	8
Digitaalisten laitteiden liittäminen	
HDMI-liitäntään	8
Äänen liittäminen televisiosta tai muista laitteista	8

4 Tilakalibrointi	9
Vaihe 1: kuuntelupaikan kalibrointi	9
Vaihe 2: surround-kaiuttimien sijainnin kalibrointi	10

5 SoundBarin käyttö	10
Säädä äänenvoimakkuutta	10
Äänen valinta	10
MP3-soitin	11
Musiikin toistaminen Bluetooth-laitteesta	11
Bluetooth-yhteyden muodostaminen	
NFC:n kautta	12
Automaattinen valmiustila	13
Näytön kirkkauden säätäminen	13
Ota tehdasasetukset käyttöön	13

6 Ohjelmiston päivittäminen	13
Ohjelmistoversion tarkistaminen	13
Ohjelmistopäivitys USB-yhteyden kautta	13

7 SoundBarin kiinnittäminen seinään	14
Seinäteline	14

8 Tuotetiedot	14
----------------------	----

9 Vianmääritys	15
-----------------------	----

1 Tärkeää

Perehdy kaikkiin ohjeisiin, ennen kuin alat käyttää tätä laitetta. Takuu ei ole voimassa, jos vika johtuu siitä, että ohjeita ei ole noudatettu.

Turvallisuus

Sähköiskun tai tulipalon vaara!

- Älä altista tuotetta tai lisätarvikkeita sateelle tai vedelle. Älä aseta nestettä sisältäviä astioita kuten maljakoita tuotteen lähelle. Jos nesteitä kaatuu tuotteen päälle tai sisään, irrota laite heti verkkopistorasiasta. Ota yhteys kuluttajapalvelukeskukseen, jotta tuote tarkastetaan ennen käyttöä.
- Älä aseta tuotetta tai lisätarvikkeita avotulen tai muiden lämmönlähteiden lähelle tai suoraan auringonvaloon.
- Älä koskaan aseta esineitä ilmastointiaukkoihin tai muihin tuotteen aukkoihin.
- Kun järjestelmän virta katkaistaan laitteen katkaisimesta tai irrottamalla pistoke, laite on helppo ottaa uudelleen käyttöön.
- Irrota tuotteen virtajohto pistorasiasta ennen ukkosmyrskyjä.
- Irrota virtajohto aina vetämällä pistokkeesta, ei johdosta.

Oikosulun tai tulipalon vaara!

- Ennen kuin liität tuotteen pistorasiaan, varmista, että virran jännite vastaa laitteen takaseinään tai pohjaan painettua arvoa. Älä liitä tuotetta pistorasiaan, jos jännite ei ole sama.

Loukkaantumisen tai tuotteen vaurioitumisen vaara!

- Käytä seinälle kiinnitettävän tuotteen kiinnittämiseen ainoastaan tuotteen mukana toimitettua telinettä. Kiinnitä järjestelmä seinään, joka kestää tuotteen ja telineen painon. Gibson Innovations ei vastaa virheellisestä seinäkiinnityksestä, jonka seurauksena tapahtuu onnettomuus tai vahinko.
- Älä koskaan aseta tuotetta tai muita esineitä virtajohtojen tai muiden elektronisten laitteiden päälle.
- Jos tuotetta kuljetetaan alle 5 °C:n lämpötilassa, poista tuote pakkauksesta ja anna sen lämmitä huoneenlämpöiseksi ennen sen liittämistä virtalähteeseen.
- Jotkin tämän tuotteen osat on voitu valmistaa lasista. Estä loukkaantuminen ja vahingot käsittelemällä tuotetta varovasti.

Ylikuumentumisen vaara!

- Älä koskaan asenna tuotetta ahtaaseen tilaan. Jätä tuotteen ympärille vähintään 10 cm tilaa, jotta ilma pääsee kiertämään. Varmista, että verhot tai muut esineet eivät peitä tuotteen ilmastointiaukkoja.

Saastumisen vaara!

- Käytä aina samanlaisia paristoja yhdessä (älä sekoita esimerkiksi vanhoja ja uusia tai hiili- ja alkalipohjaisia paristoja keskenään).
- Räjähdyksen vaara, jos paristot asetetaan paikalleen väärin. Vaihda vain samanlaisen tai vastaavaan.
- Poista käytetyt paristot kaukosäätimestä. Poista paristot myös, jos tiedät, ettei kaukosäädintä käytetä pitkään aikaan.
- Paristot ovat ongelmajätettä: toimita käytetyt paristot asianmukaiseen keräyspisteeseen.

Paristot ovat nieltynä vaarallisia!

- Tuote/kaukosäädin saattaa sisältää nappipariston, jonka voi vahingossa niellä. Pidä paristot aina poissa lasten ulottuvilta! Nieltä paristo voi aiheuttaa vakavan vamman tai kuoleman. Pariston nieleminen voi kahdessa tunnissa aiheuttaa vakavia sisäisiä palovammoja.
- Jos epäilet, että paristo on nieltä tai joutunut mihin tahansa ruumiin aukkoon, mene välittömästi lääkäriin.
- Kun vaihdat paristot, pidä aina kaikki uudet ja käytetyt paristot lasten ulottumattomissa. Varmista paristojen vaihtamisen jälkeen, että paristolokero menee kunnolla kiinni.
- Jos paristolokeroa ei saa kunnolla kiinni, lopeta tuotteen käyttäminen. Pidä tuote poissa lasten ulottuvilta ja ota yhteyttä valmistajaan.



Tämä on LUOKAN II laite, jossa on kaksoiseristys ja jossa ei ole maadoitusta.

Tuotteen huolto

Puhdista laitetta vain mikrokuutiulilla.

Ympäristöstä huolehtiminen

Vanhun tuotteen sekä vanhojen akkujen ja paristojen hävittäminen



Tuotteen suunnittelussa ja valmistuksessa on käytetty laadukkaita materiaaleja ja osia, jotka voidaan kierrättää ja käyttää uudelleen.



Tämä kuvake tarkoittaa, että tuote kuuluu Euroopan parlamentin ja neuvoston direktiivin 2012/19/EU soveltamisalaan.



Tämä kuvake tarkoittaa, että tuotteessa on kiinteä akku, jota Euroopan parlamentin ja neuvoston direktiivi 2013/56/EU koskee. Sitä ei saa hävittää tavallisen kotitalousjätteen mukana. Suosittelemme, että viet laitteen viralliseen keräyspisteeseen tai Philipsin valtuuttamaan huoltoliikkeeseen, jossa ammattilaiset irrottavat akun. Tutustu paikalliseen sähkö- ja elektroniikkalaitteiden sekä akkujen keräysjärjestelmään. Noudata paikallisia säädöksiä äläkä hävitä tuotetta tai akkuja tavallisen talousjätteen mukana. Vanhojen tuotteiden ja akkujen asianmukainen hävittäminen auttaa ehkäisemään ympäristölle ja ihmisille mahdollisesti koituvia haittavaikutuksia.

Vaatimustenmukaisuus

Tämä laite on Euroopan unionin radiohäiriöitä koskevien vaatimusten mukainen. Gibson Innovations vakuuttaa täten, että tämä tuote on direktiivin 2014/53/EU oleellisten vaatimusten ja sitä koskevien direktiivin muiden ehtojen mukainen. Vaatimustenmukaisuusvakuutus on osoitteessa www.p4c.philips.com.

Ohje ja tuki

Osoitteesta www.philips.com/support löydät laajan verkkotukemme ja voit

- ladata käyttöoppaan ja pikaoppaan

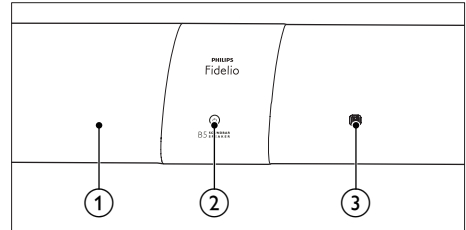
- katsoa video-oppaita (saatavilla vain tietyille malleille)
 - etsiä vastauksia usein kysytyihin kysymyksiin (usein kysytyt kysymykset)
 - lähettää meille kysymyksiä
 - lähettää chat-viestejä Philipsin tukiedustajalle.
- Valitse kieli noudattamalla sivuston ohjeita ja kirjoita sitten mallinumero.
- Voit halutessasi pyytää tukea maasi kuluttajapalvelukeskuksesta. Ennen kuin otat yhteyttä kuluttajapalvelukeskukseen, kirjoita laitteen malli- ja sarjanumero muistiin. Tämä tieto on laitteen takapaneelissa tai pohjassa.

2 SoundBar

Olet tehnyt erinomaisen valinnan ostaessasi Philipsin laitteen. Käytä hyväksesi Philipsin tuki ja rekisteröi SoundBar osoitteessa www.Philips.com/welcome.

Päälaite

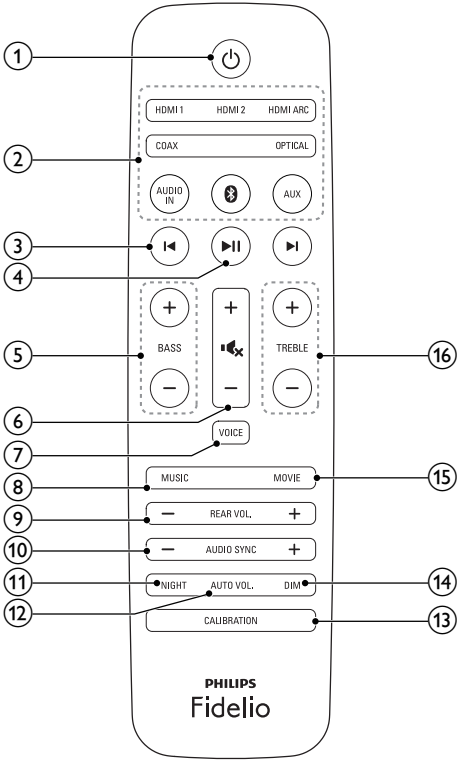
Tämä osa sisältää päälaitteen esittelyn.



- 1 **Näyttö**
- 2 **⏻ (Valmiustila/Valmiustilan ilmaisin)**
Kun SoundBar on valmiustilassa, valmiustilan ilmaisin on punainen.
- 3 **NFC-tunniste**
Muodosta Bluetooth-yhteys napauttamalla tunnistetta NFC-yhteensopivalla laitteella.

Kaukosäädin

Tämä osa sisältää kaukosäätimen esittelyn.

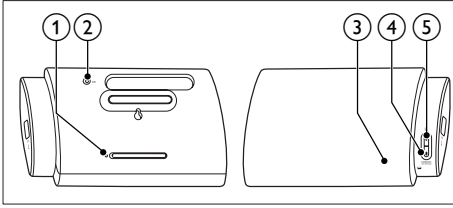


- ① **⏻**
SoundBarin kytkeminen toimintaan tai valmiustilaan.
- ② **SOURCE**-painikkeet
 - **HDMI ARC**: vaihtaa lähteeksi HDMI ARC -liitännän.
 - **HDMI 1**: vaihtaa lähteeksi HDMI IN 1 -liitännän.
 - **HDMI 2**: vaihtaa lähteeksi HDMI IN 2 -liitännän.
 - **COAX**: Vaihda äänilähde koaksiaaliliitännään.
 - **OPTICAL**: Vaihda äänilähde optiseen liitännään.
 - **AUDIO IN**: vaihtaa äänilähteeksi MP3-liitännän (3,5 mm:n liitin).
 - **🔗**: vain päälaitteen Bluetooth-yhteys: ottaa käyttöön Bluetooth-tilan
 - **AUX**: Vaihda äänilähde AUX-liitännään.

- ③ **⏮ / ⏭**
Vain päälaitteen Bluetooth-yhteys: edelliseen tai seuraavaan kappaleeseen siirtyminen
- ④ **⏮**
Vain päälaitteen Bluetooth-yhteys: toistaminen, keskeyttäminen tai jatkaminen
- ⑤ **BASS +/-**
Lisää tai vähennä päälaitteen bassoääntä.
- ⑥ **Äänenvoimakkuuden säätö**
 - **+/-**: Äänenvoimakkuuden lisääminen tai vähentäminen
 - **🔇**: Mykistä tai palauta ääni.
- ⑦ **VOICE**
 - Valitse puheen kirkkaus -äänitila painamalla painiketta.
 - Ota käyttöön tai poista käytöstä **CLOSE TO ME** (lähikuuntelu) -äänitila painamalla pitkään.
- ⑧ **MUSIC**
Valitse stereoäänitila.
- ⑨ **REAR VOL. +/-**
Lisää tai vähennä vasemman ja oikean kannettavan kaiuttimen äänenvoimakkuutta, kun nämä kaiuttimet on yhdistetty päälaitteeseen langattomasti (tai **SURROUND ON DEMAND**-tila käynnistyy).
- ⑩ **AUDIO SYNC +/-**
Ääniviiveen lisääminen tai vähentäminen.
- ⑪ **NIGHT**
Yötilan ottaminen käyttöön ja poistaminen käytöstä.
- ⑫ **AUTO VOL.**
Automaattisen äänenvoimakkuuden ottaminen käyttöön / poistaminen käytöstä
- ⑬ **CALIBRATION**
 - Käynnistä kuuntelualueen kalibrointi painamalla pitkään.
 - Käynnistä vasemman ja oikean kannettavan kaiuttimien sijainnin kalibrointi painamalla kolme kertaa.
- ⑭ **DIM**
SoundBarin näyttöpaneelin kirkkauden säätäminen.
- ⑮ **MOVIE**
Valitse surround-äänitila.
- ⑯ **TREBLE +/-**
Lisää tai vähennä päälaitteen diskanttia.

Kannettavat langattomat kaiuttimet

SoundBarin mukana toimitetaan kaksi kannettavaa langatonta kaiutinta (vasen ja oikea).



* Yllä esitetään vasemman kannettavan kaiuttimen yleiskuva.

- ① **Nollauspainike**
Palauta kannettavan kaiuttimen tehdasasetukset painamalla painiketta nuppineulalla.
- ② **ON**
 - Jos kannettava kaiutin siirtyy automaattisesti valmiustilaan, kytke siihen virta painamalla painiketta.
 - Siirrä kannettava kaiutin valmiustilaan painamalla pitkään.
- ③ **Kaiuttimen merkkivalo**
 - **Viilkkuu vuorotellen punaisena ja oranssina**, jos kannettava kaiutin ei ole langattomasti yhteydessä päälaitteeseen.
 - **Palaa valkoisena**, kun kannettava kaiutin on liitetty langattomasti pääyksikköön tai kun akku on täynnä tai sen varausta on jäljellä yli 30 %.
 - **Palaa punaisena**, kun akun varausta on jäljellä alle 30 %.
 - **Viilkkuu punaisena**, kun akun varausta on jäljellä alle 10 %.
 - **Palaa oranssina** kun kannettavan kaiuttimen akkua ladataan (vain silloin, kun kaiutin on telakoitu päälaitteeseen).
- ④ **SURROUND ON DEMAND painike/merkkivalo**
 - Siirrä kannettava kaiutin **SURROUND ON DEMAND**-tilaan painamalla painiketta.
 - Merkkivalo palaa valkoisena kun kannettava kaiutin on kytketty **SURROUND ON DEMAND**-tilaan.
- ⑤ **🔌 painike/merkkivalo**
 - Siirrä kannettava kaiutin Bluetooth-tilaan painamalla painiketta.
 - Merkkivalo vilkkuu, kun kannettava kaiutin on Bluetooth-tilassa mutta Bluetooth-laitteita ei ole liitetty.

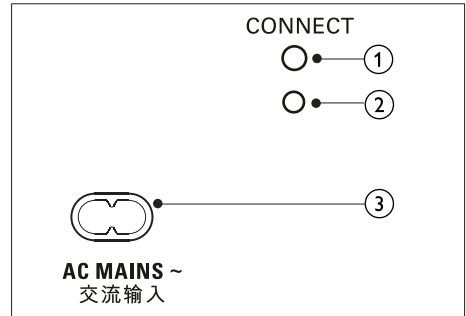
- Merkkivalo palaa, kun kannettava kaiutin on Bluetooth-tilassa ja Bluetooth-laitteita on liitetty.

Huomautus

- Jos painat kannettavan kaiuttimen **🔌**-painiketta, yhteyden päälaitteeseen katkaistaan (tai **SURROUND ON DEMAND**-tila kytkeytyy pois käytöstä).

Langaton subwoofer

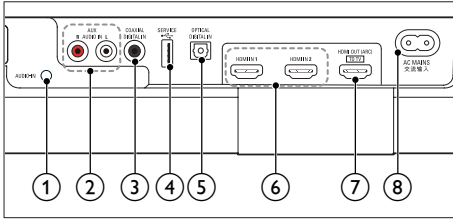
SoundBarin mukana toimitetaan langaton subwoofer:



- ① **CONNECT (liittäminen)**
Siirry subwooferin pariliitostilaan painamalla painiketta.
- ② **Subwooferin merkkivalo**
 - Kun laitteessa on virta, merkkivalo palaa.
 - Subwooferin ja päälaitteen langattoman pariliitoksen muodostuksen aikana merkkivalo vilkkuu valkoisena nopeasti.
 - Kun pariliitos on valmis, merkkivalo palaa valkoisena.
 - Jos pariliitos epäonnistuu, merkkivalo vilkkuu valkosena hitaasti.
- ③ **AC MAINS~**
Virtalähteen liitäntä.

Liittimet

Tämä osa sisältää SoundBarin liitäntöjen esittelyn.



- ① **AUDIO-IN**
Äänitulo esimerkiksi MP3-soittimesta (3,5 mm:n liitäntä).
- ② **AUX-AUDIO IN L/R**
Television tai analogisen laitteen analogisen äänilähdön liitäntä.
- ③ **DIGITAL IN-COAXIAL**
Television tai digitaalisen laitteen koaksiaalilähdön liitäntä.
- ④ **•↔ (SERVICE)**
Voit päivittää tuotteen laiteohjelmiston liittämällä USB Flash -aseman (sitä ei voi käyttää median toistamiseen).
- ⑤ **DIGITAL IN-OPTICAL**
Television tai digitaalisen laitteen optisen äänilähdön liitäntä.
- ⑥ **HDMI IN1 / HDMI IN2**
Liitetään digitaalisen laitteen HDMI-lähtöliitäntään.
- ⑦ **TO TV-HDMI OUT (ARC)**
Television HDMI (ARC) -tuloliitäntä.
- ⑧ **AC MAINS~ -liitäntä**
Virtalähteen liitäntä.

3 Liittäminen ja määrittäminen

Tämän osan avulla voit liittää SoundBarin televisioon ja muihin laitteisiin ja tehdä määrittäykset. Pikaoppaassa on tietoja SoundBarin ja sen lisälaitteiden perusliittämisestä.

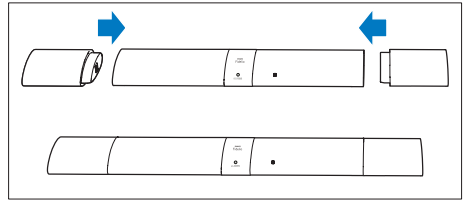
Huomautus

- Tunnistetiedot ja tehotiedot on mainittu laitteen takana olevassa arvokilvessä.
- Varmista ennen liitäntöjen tekemistä, että kaikki laitteet on irrotettu virtalähteestä.

Kannettavien kaiuttimien lataaminen

Jos vasenta/oikeaa kannettavaa kaiutinta ei ole telakoitu päälaitteeseen, kaiuttimen merkkivalo ilmoittaa akun virtatason.

- **Palaa valkoisena:** akku on täynnä tai varausta on jäljellä yli 30 %.
- **Palaa punaisena:** akun varaus on vähissä, vähemmän kuin 30 % jäljellä.
- **Vilkkuu punaisena:** lähes tyhjä, vähemmän kuin 10 % jäljellä.



- 1 Telakoi kannettavat kaiuttimet päälaitteeseen latausta varten.
- 2 Virran kytkeminen päälaitteeseen.
 - ↳ Latauksen aikana kannettavan kaiuttimen merkkivalo palaa oranssina.
 - ↳ Kun akku on ladattu täyteen, kannettavan kaiuttimen merkkivalo palaa valkoisena 10 sekuntia.

Huomautus

- Kannettavien kaiuttimien täyteen lataaminen voi kestää noin kaksi tuntia.
- Akun käyttöaika vaihtelee äänenvoimakkuuden, ääniasetusten, toistetun median ja muiden tekijöiden mukaan.

Pariliitoksen muodostaminen subwooferiin/kaiuttimiin

Langattomat kaiuttimet ja subwoofer muodostavat pariliitoksen SoundBarin kanssa automaattisesti, kun SoundBar, kannettavat kaiuttimet ja subwoofer käynnistetään.

Jos langattomista kaiuttimista tai subwooferista ei kuulu ääntä, muodosta kannettavien kaiuttimien ja subwooferin välille pariliitos manuaalisesti.

Pariliitoksen muodostaminen subwooferiin

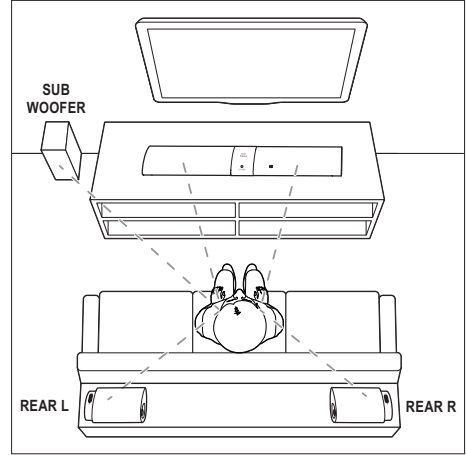
- 1 Käynnistä SoundBar ja subwoofer.
↳ Jos yhteys SoundBariin katkeaa, subwooferin merkkivalo vilkkuu hitaasti valkoisena.
- 2 Siirry pariliitostilaan painamalla subwooferin **CONNECT** (liitäntä) -painiketta.
↳ Subwooferin merkkivalo vilkkuu valkoisena nopeasti.
- 3 Kun laite on **OPTICAL**-tilassa (paina **OPTICAL**-painiketta), paina kuuden sekunnin kuluessa kaukosäätimen -painiketta **⏻** kahdesti ja painiketta **Äänenvoimakkuus** kerran. Paina tämän jälkeen pitkään **Äänenvoimakkuus**-painiketta. **+BASS +**
↳ Jos pariliitos onnistuu, subwooferin merkkivalo palaa valkoisena.
↳ Jos pariliitos epäonnistuu, subwooferin merkkivalo vilkkuu valkoisena hitaasti.
- 4 Jos pariliitos epäonnistuu, toista edellä olevat vaiheet.

Pariliitoksen muodostaminen kaiuttimiin

- 1 Käynnistä SoundBar ja kannettavat kaiuttimet.
↳ Jos yhteys SoundBariin katkeaa, kannettavan kaiuttimien-merkkivalo vilkkuu vuorotellen punaisena ja oranssina.
- 2 Telakoi vasen ja oikea kannettava kaiutin päälaitteeseen, jolloin niiden pariliitos muodostetaan automaattisesti.
- 3 Jos pariliitoksen muodostaminen epäonnistuu, telakoi kannettavat kaiuttimet päälaitteeseen uudelleen.

Kaiuttimien aseointi

Saat parhaan äänentoiston, kun käännät kaikki kaiuttimet istumapaikkaa kohti ja sijoitat ne korvan korkeudelle.



Huomaus

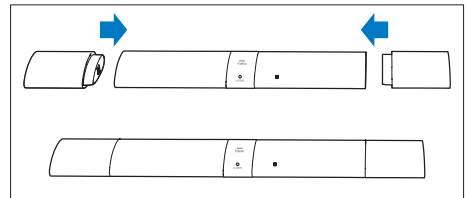
- Surround-ääneen vaikuttavat muun muassa huoneen muoto ja koko, seinien ja sisäkaton tyyppi, ikkunat ja heijastavat pinnat sekä kaiutinakustiikka. Etsi ihanneasetukset omaan tilanteeseesi kokeilemalla kaiuttimien eri sijainteja.

Sijoita kaiuttimet näiden yleisten ohjeiden mukaisesti.

- 1 Istuimen sijainti:
Tämä on kuuntelualueesi keskus.
- 2 Sijoita SoundBar istuimen eteen.
- 3 **REAR L** (takavasen) ja **REAR R** (takaoikea):
Aseta kannettavat surround-kaiuttimet istuimen vasemmalle ja oikealle puolelle joko samaan linjaan istuimen kanssa tai hieman sen taakse.
- 4 **SUBWOOFER** (subwoofer):
Sijoita subwoofer vähintään metrin päähän television vasemmalle tai oikealle puolelle. Jätä se noin kymmenen senttimetrin päähän seinästä.

Kannettavien kaiuttimien telakoiminen

Vasemman ja oikean kannettavan kaiuttimen voi telakoida päälaitteeseen myös äänen kuuntelua varten, esimerkiksi TV-ohjelmien ja uutisten aikana.

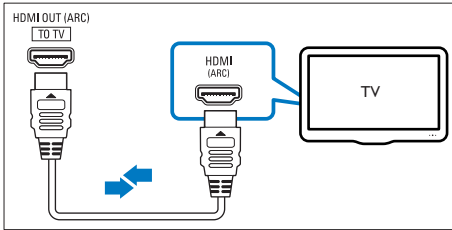


Liittäminen televisioon

SoundBarin liittäminen televisioon. Voit kuunnella TV-ohjelmien ääntä SoundBarista. Käytä SoundBarin ja television laadukkainta liittintä.

TV:n liittäminen HDMI-liitäntään (ARC)

SoundBar tukee HDMI-versiota, jossa on Audio Return Channel (ARC). Jos televisio on HDMI ARC -yhteensopiva, voit kuunnella television ääntä SoundBarista käyttämällä yhtä HDMI-kaapelia.



- 1 Jos käytät nopeaa HDMI-kaapelia, liitä se SoundBarin **HDMI OUT (ARC)**-liitäntään ja television **HDMI ARC**-liitäntään.
 - TV:n **HDMI ARC**-liittimessä voi olla toisenlainen merkintä. Lisätietoja on television käyttöoppaassa.
- 2 Ota HDMI-CEC-toiminnot käyttöön televisiossa. Lisätietoja on television käyttöoppaassa.

Huomautus

- Jos TV ei ole HDMI ARC -yhteensopiva, liitä äänikaapeli, jos haluat kuunnella television ääntä SoundBarin kautta. (katso 'Äänen liittäminen televisiosta tai muista laitteista' sivulla 8)
- Jos televisiossa on DVI-liitäntä, voit käyttää kotiteatterin televisioon HDMI-DVI-sovittimella. Kaikkia ominaisuuksia ei ehkä ole saatavilla.

Digitaalisten laitteiden liittäminen HDMI-liitäntään

Liitä digitaalilaitte, kuten digisovitin, DVD/Blu-ray-soitin tai pelikonsoli SoundBariin yhden HDMI-liitäntän kautta. Jos laite on liitetty tällä tavoin ja toistat tiedostoa tai peliä,

- video näytetään automaattisesti televisiossa ja
- ääni toistetaan automaattisesti SoundBarissa.

- 1 Liitä nopea HDMI-kaapeli digitaalisen laitteen **HDMI OUT** -liitäntään ja SoundBarin **HDMI IN 1/2** -liitäntään.
- 2 Liitä SoundBar/TV:hen **HDMI OUT (ARC)** -liitäntällä.
 - Jos TV ei ole HDMI CEC -yhteensopiva, valitse oikea TV:n videotulo.
- 3 Ota HDMI-CEC käyttöön liitetyssä laitteessa. Lisätietoja on laitteen käyttöoppaassa.

Äänen liittäminen televisiosta tai muista laitteista

Voit toistaa television tai jonkin toisen laitteen ääntä SoundBar-kaiuttimien kautta.

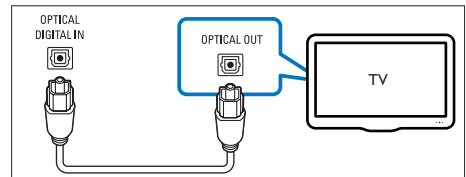
Käytä television, SoundBarin ja muiden laitteiden laadukkainta liittintä.

Huomautus

- Kun SoundBar ja TV on liitetty HDMI ARC -liitäntän kautta, ääniliitäntää ei tarvita.

1. vaihtoehto: äänen liittäminen digitaalisella optisella kaapelilla

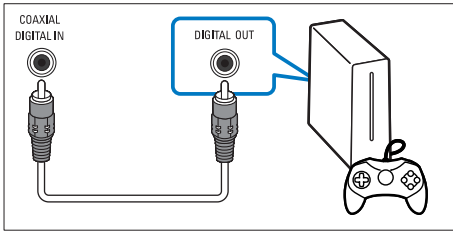
Laadukkain ääni



- 1 Liitä optinen kaapeli SoundBarin **OPTICAL**-liitäntään ja television tai muun laitteen **OPTICAL OUT** -liitäntään.
 - Digitaalisessa optisessa liitäntässä voi olla merkintä **SPDIF** tai **SPDIF OUT**.

2. vaihtoehto: äänen liittäminen digitaalisella koaksiaalikaapelilla

Laadukain ääni

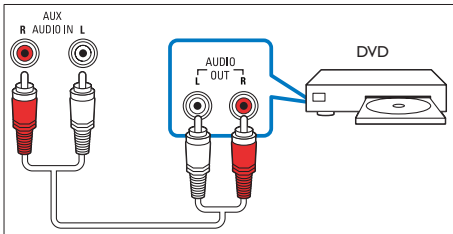


- 1 Liitä koaksiaalikaapeli SoundBarin **COAXIAL**-liitäntään ja television tai muun laitteen **COAXIAL/DIGITAL OUT** -liitäntään.
 - Digitaalisessa koaksiaaliliitännässä voi olla merkintä **DIGITAL AUDIO OUT**.

3. vaihtoehto: äänen liittäminen analogisilla äänikaapeleilla

Peruslaatuinen ääni

- 1 Liitä analoginen kaapeli SoundBarin **AUX**-liitäntöihin ja television tai muun laitteen **AUDIO OUT** -liitäntöihin.



4 Tilakalibrointi

Tilakalibroinnilla voi mukauttaa järjestelmän käyttöä sekä optimoida surround-äänen automaattisesti käyttösi mukaan.

- Sen avulla voit sijoittaa vasemman ja oikean kannettavan surround-kaiuttimen vapaasti tarpeidesi mukaan.
- Kannettavien surround-kaiuttimien ääni tasapainotetaan automaattisesti istumapaikkaan nähden.

Tilakalibrointi on kaksivaiheinen.

- **Vaihe 1:** kuuntelupaikan kalibrointi
- **Vaihe 2:** surround-kaiuttimien sijainnin kalibrointi

Kalibroinnin ajankohta

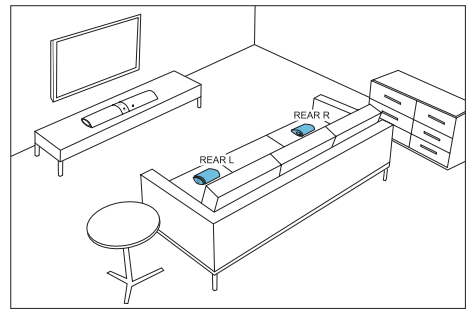
- Jos teet tilakalibroinnin ensimmäisen kerran, suorita **vaihe 1 ja 2** tässä järjestyksessä.
- Jos muutat kuuntelupaikan sijaintia, suorita **vaihe 1 ja vaihe 2** tässä järjestyksessä.
- Jos muutat vasemman ja oikean surround-kaiuttimien sijaintia, suorita vain **vaihe 2** (vaihe 1 voidaan ohittaa).

Ennen aloittamista

- Varmista myös, että huoneessa on melko hiljaista.
- Suuntaa vasen ja oikea kannettava kaiutin päälaitetta kohti.
- Varmista, että päälaitte ja vasen ja oikea kannettava kaiutin ovat suunnattu esteettömästi toisiaan päin. Tarvittaessa aseta kannettavat kaiuttimet pystyasentoon.
- Kannettavien kaiuttimien ja päälaitteen vähimmäisetäisyys on 0,8 m ja enimmäisetäisyys 6 m.

Vaihe 1: kuuntelupaikan kalibrointi

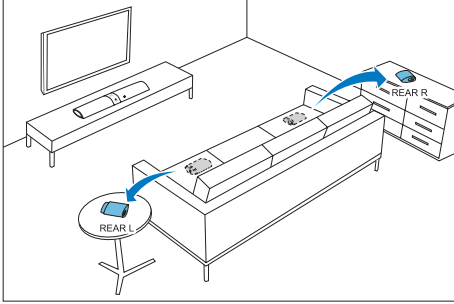
- 1 Aseta vasen ja oikea kannettava kaiutin kahteen paikkaan, jossa mieluiten istut kuuntelun aikana.
 - Varmista, että vasen ja oikea kannettava kaiutin ovat langattomasti yhteydessä pääyksikköön (paina **SURROUND ON DEMAND**-painiketta).



- 2 Käynnistä kalibrointi painamalla kaukosäätimen **CALIBRATION**-painiketta 3 sekuntia.
 - ↳ **ZONE** (alue) tulee näkyviin näyttöpaneeliin.
 - ↳ Kannettavasta kaiuttimista kuuluu kalibrointiääniä.
- 3 Odota, kunnes kalibrointiäänet hiljenevät.
 - ↳ ->**SPKR** (kaiutin) tulee näkyviin näyttöpaneeliin.
- 4 Suorita sitten seuraava vaihe 2 (surround-kaiuttimien sijainnin kalibrointi), jonka jälkeen kalibrointi on valmis ja uudet asetukset tallennetaan.

Vaihe 2: surround-kaiuttimien sijainnin kalibrointi

- 1 Aseta vasen ja oikea kannettava surround-kaiutin haluamaasi kohtaan.
 - Varmista, että vasen ja oikea kannettava kaiutin ovat langattomasti yhteydessä päälaitteeseen (paina **SURROUND ON DEMAND**-painiketta).



- 2 Käynnistä kalibrointi painamalla kerran **CALIBRATION**-painiketta.
 - Jos olet aiemmin kalibroinut järjestelmän mutta haluat nyt muuttaa kaiuttimien sijaintia, voit ohittaa vaiheen 1 ja käynnistää suoraan kannettavien kaiuttimien sijainnin kalibroinnin painamalla **CALIBRATION**-painiketta **kolme kertaa**.
 - ↳ Kannettavasta kaiuttimista kuuluu kalibrointiääniä.
- 3 Odota, kunnes kalibrointiäänet hiljenevät.
 - ↳ Jos kalibrointi onnistuu, **DONE** (valmis) näkyy näyttöpaneelissa. Uudet asetukset tallennetaan.

Huomautus

- Tilakalibrointi kestää noin kolme minuuttia.
- Surround-äänien parannus on huomattava vain silloin, jos vasen ja oikea kannettava surround-kaiutin olivat aiemmin väärin sijoitettu tai jos toistamassasi musiikkia on voimakas surround-tehoste.
- Jos vasemman ja oikean kannettavan kaiuttimen paikkoja vaihdetaan, kalibroinnin aikana näytössä näkyy muutaman sekunnin ajan **L<->R**. Tämän jälkeen kalibrointi on valmis.
- Voit peruuttaa käynnissä olevan kalibroinnin ja palauttaa oletusasetukset painamalla **CALIBRATION**-painiketta.
- Jos tilakalibrointi epäonnistuu, näyttöön tulee virheilmoitus, kuten **FAIL** (epäonnistui), ja oletusasetukset palautetaan.
- Jos kalibrointi epäonnistuu, voit yrittää uudelleen ja varmistaa, että tämän kappaleen alussa kuvatut kalibrointivaatimukset on huomioitu.

5 SoundBarin käyttö

Tässä luvussa kerrotaan, miten SoundBarilla toistetaan ääntä siihen liitetystä laitteesta.

Ennen aloittamista

- Suorita pikaoppaassa ja tässä käyttöoppaassa kuvatut tarvittavat liitännät.
- Vaihda SoundBarissa muiden laitteiden oikea lähde.

Säädä äänenvoimakkuutta

- 1 Lisää tai vähennä äänenvoimakkuutta +/- (**Äänenvoimakkuus**) -painikkeella.
 - Mykistä **M** -painikkeella.
 - Palauta ääni painamalla **M** -painiketta uudelleen tai painamalla +/- (**Äänenvoimakkuus**) -painiketta.

Vain vasen ja oikea kannettava kaiutin

- 1 Kun vasen ja oikea kannettava kaiutin on liitetty langattomasti päälaitteeseen (**SURROUND ON DEMAND**-tilassa), lisää tai vähennä äänenvoimakkuutta **REAR VOL. +/-**-painikkeella.

Äänen valinta

Tässä luvussa kerrotaan, miten valitaan paras ääni videolle tai musiikille.

Surround-tila

Surround-tiloilla koet täydellisen kuunteluelämyksen.

- Ota käyttöön surround-äänitila painamalla **MOVIE**-painiketta. Soveltuu elokuvien katseluun.
- Ota käyttöön stereoäänitila painamalla **MUSIC**-painiketta. Soveltuu musiikin kuunteluun.

Selkeä ääni

Tämä tila selkeyttää ihmisen puhetta.

- 1 Ota käyttöön Selkeä ääni -tila painamalla **VOICE**-painiketta.
 - ↳ Kun Selkeä ääni on käytössä, näytössä näkyy **VOICE**.
- 2 Voit poistua tästä äänitilasta painamalla **MOVIE**-painiketta tai valita jonkin muun äänitilan painamalla **MUSIC**-painiketta.

CLOSE TO ME (lähikuuntelu)

Jos haluat nauttia erittäin selkeää äänestä häiritsemättä naapureitasi, aseta vasen ja oikea kannettava kaiutin lähelle itseäsi ja ota käyttöön tämä toiminto (päälaite mykistetään).



Huomautus

- Tämä tila on käytettävissä vain, kun vasen ja oikea kannettava kaiutin on liitetty langattomasti päälaitteeseen (tai **SURROUND ON DEMAND**-tila käynnistyy).
- Jos **CLOSE TO ME** (lähikuuntelu) on käytössä, painikkeiden **MOVIE** ja **MUSIC** toiminnot eivät ole käytössä.

- Voit ottaa tämän tilan käyttöön painamalla **VOICE**-painiketta 3 sekuntia.
 - ↳ **CLOSE TO ME** (lähikuuntelu) näkyy näyttöpaneelissa kerran.
 - ↳ Päälaite on mykistetty.
- Voit poistua tästä äänitilasta painamalla **VOICE**-painiketta uudelleen kolmen sekunnin ajan.
 - ↳ Edellinen äänitila kytkeytyy käyttöön.

Taajuuskorjain

Säädä SoundBarin korkean taajuuden (diskantti) ja matalan taajuuden (basso) asetuksia.

- Vaihda taajuutta painamalla **TREBLE +/-** tai **BASS +/-**-painiketta.

Automaattinen äänenvoimakkuus

Ota automaattinen äänenvoimakkuus käyttöön, kun haluat pitää äänenvoimakkuuden muuttumattomana vaihtaessasi äänilähdettä.

Toiminto parantaa äänen dynamiikkaa korostamalla hiljaisten kohtauksia ääniä ja pienentämällä äänekäiden kohtausten äänenvoimakkuutta.

- Ota automaattinen äänenvoimakkuus käyttöön tai poista se käytöstä **AUTO VOL.**-painikkeella.
 - ↳ Kun automaattinen äänenvoimakkuus on käytössä, **ON AUTO** näkyy näyttöpaneelissa kerran.
 - ↳ Kun automaattinen äänenvoimakkuus on poistettu käytöstä, **OFF AUTO** näkyy näyttöpaneelissa kerran.

Kuvan ja äänen tahdistaminen

Jos ääntä ja videota ei ole tahdistettu, viivytä ääntä siten, että se on samassa tahdissa kuvan kanssa.

- Synkronoi ääni videon kanssa **AUDIO SYNC +/-**-painikkeella.
 - **AUDIO SYNC +** lisää äänen viivettä ja **AUDIO SYNC -** vähentää viivettä.

Night mode

Night mode (yökuuntelu) vähentää kovien äänten äänenvoimakkuutta toiston aikana. Yökuuntelua voi käyttää vain Dolby Digital -äänelle.

- Ota yökuuntelu käyttöön tai poista se käytöstä **NIGHT**-painikkeella.
 - ↳ Kun yötila on käytössä, **ON NIGHT** näkyy näyttöpaneelissa kerran.
 - ↳ Kun yötila on poistettu käytöstä, **OFF NIGHT** näkyy näyttöpaneelissa kerran.



Huomautus

- Jos automaattinen äänenvoimakkuus on otettu käyttöön, et voi ottaa käyttöön yötilaa.

MP3-soitin

Liitä MP3-soittimesi ja toista äänitiedostoja tai musiikkia.

Vaatimukset

- MP3-soitin.
 - 3,5 mm:n stereoäänikaapeli.
- Liitä MP3-soitin SoundBarin **AUDIO IN**-liitäntään 3,5 mm:n stereoäänikaapelilla.
 - Paina **AUDIO IN**-painiketta.
 - Valitse toistettavat äänitiedostot tai musiikki ja aloita toisto MP3-soittimen painikkeilla.
 - MP3-soittimen äänenvoimakkuudeksi suositellaan noin 80 prosenttia enimmäisäänenvoimakkuudesta.

Musiikin toistaminen Bluetooth-laitteesta

Liitä SoundBar Bluetooth-laitteeseen (kuten iPad, iPhone, iPod touch, Android-puhelin tai kannettava tietokone) Bluetoothin kautta ja voit kuunnella laitteelle tallennettuja äänitiedostoja SoundBar-kaiuttimien kautta.

Vaatimukset

- Bluetooth-laite, joka tukee Bluetooth A2DP -profiilia ja jossa on Bluetooth-versio 2.1 + EDR.
- SoundBarin ja Bluetooth-laitteen välinen toiminta-alue on enintään noin 10 metriä.



Huomautus

- Laitteiden välissä olevat esteet, kuten seinät, laitteen metallikotelo tai muut lähellä olevat samaa taajuutta käyttävät laitteet, saattavat häiritä musiikin suoratoistoa.
- Jos haluat muodostaa yhteyden tämän laitteen ja toisen Bluetooth-laitteen välille, katkaise nykyinen Bluetooth-yhteys.

Bluetooth-yhteys päälaitteeseen

- 1 Siirrä päälaitte Bluetooth-tilaan kaukosäätimen -painikkeella.
↳ BT vilkkuu näytössä.
- 2 Ota Bluetooth käyttöön Bluetooth-laitteessa ja aloita yhteyden muodostus hakemalla ja valitsemalla **Fidelio B5** (katso Bluetooth-laitteen käyttöoppaasta ohjeita Bluetoothin käyttöönottamiseen).
↳ Yhteyttä muodostettaessa BT vilkkuu näytössä.
- 3 Odota, kunnes BT näkyy näytössä.
↳ Jos yhteyden muodostaminen onnistuu, BT näkyy näytössä.
↳ Jos yhteyden muodostaminen epäonnistuu, BT vilkkuu näytössä.
- 4 Valitse ja toista äänitiedostoja tai musiikkia Bluetooth-laitteessa.
 - Jos puhelu saapuu toiston aikana, musiikin toisto keskeytetään.
 - Jos musiikin suoratoisto keskeytyy, aseta Bluetooth-laite lähemmäs päälaitetta.
- 5 Poistu Bluetooth-tilasta valitsemalla toinen lähde.
↳ Kun otat Bluetooth-tilan uudelleen käyttöön, Bluetooth-yhteys palautuu.
 - Voit katkaista nykyisen Bluetooth-yhteyden painamalla kaukosäätimen -painiketta.

Bluetooth-yhteys yhteen kaiuttimeen

Voit käyttää vasenta tai oikeaa kannettavaa kaiutinta itsenäisenä Bluetooth-kaiuttimena erillään päälaitteesta.

- 1 Siirry Bluetooth-tilaan painamalla vasemman tai oikean kaiuttimen -painiketta.
↳ Vasemman tai oikean kaiuttimen -merkkivalo vilkkuu.

- 2 Ota Bluetooth käyttöön Bluetooth-laitteessa ja hae ja muodosta yhteys vasempaan tai oikeaan kaiuttimeen hakemalla kaiutinta ja valitsemalla sen nimi (Bluetooth-laitteen käyttöoppaassa on lisätietoja Bluetooth-yhteyden käyttöönotosta).
 - **B5 -L portable** tarkoittaa vasenta kannettavaa kaiutinta ja **B5 -R portable** oikeaa kaiutinta.
↳ Yhteyden muodostamisen aikana vasemman tai oikean kaiuttimen -merkkivalo vilkkuu.
- 3 Odota, kunnes kannettavan kaiuttimen -merkkivalo palaa.
↳ Jos yhteyden muodostaminen onnistuu, yhdistämisiäni kuuluu ja kannettavan kaiuttimen -merkkivalo palaa.
↳ Jos yhteyden muodostaminen epäonnistuu, kannettavan kaiuttimen -merkkivalo vilkkuu.
- 4 Valitse ja toista äänitiedostoja tai musiikkia Bluetooth-laitteessa.
 - Jos puhelu saapuu toiston aikana, musiikin toisto keskeytetään.
 - Jos musiikin suoratoisto keskeytyy, aseta Bluetooth-laite lähemmäs päälaitetta.
- 5 Poistu Bluetooth-tilasta painamalla kaiuttimen **SURROUND ON DEMAND**-painiketta.
↳ Kun otat Bluetooth-tilan uudelleen käyttöön, Bluetooth-yhteys palautuu.
 - Katkaise nykyinen Bluetooth-yhteys painamalla kaiuttimen -painiketta pitkään.



Huomautus

- Kaukosäätimen toiminnolla ei voi ohjata itsenäisesti käytettävää Bluetooth-kaiutinta (vasenta tai oikeaa kannettavaa kaiutinta).

Bluetooth-yhteyden muodostaminen NFC:n kautta

NFC (Near Field Communication) on tekniikka, joka mahdollistaa lyhyen kantaman langattoman yhteyden NFC-yhteensopivien laitteiden, kuten matkapuhelimien, välillä.

Vaatimukset

- Bluetooth-laite, jossa on NFC-toiminto.
- Muodosta yhteys koskettamalla NFC-laitteella päälaitteen NFC-tunnistetta.

Huomautus

- NFC-toimintoa voidaan käyttää vain päälaitteen kanssa, eivätkä vasen tai oikea kannettava kaiutin tue sitä.

- 1 Bluetooth-laitteen NFC-toiminnon käyttöönotto (katso lisätietoja laitteen käyttöoppaasta).
- 2 Vie NFC-laite kiinni päälaitteen NFC-tunnisteseen ja odota, kunnes SoundBarista kuuluu äänimerkki.
 - Jos mobiililaite kysyy ensimmäisellä yhteyskerralla, haluatko luoda pariliitoksen, valitse Kyllä.
 - ↳ Kun Bluetooth-yhteys on muodostettu, **BT** näkyy näyttöpaneelissa.
 - ↳ Jos yhteyden muodostaminen epäonnistuu, **BT** vilkkuu näyttöpaneelissa.
- 3 Valitse ja toista äänitiedostoja tai musiikkia NFC-laitteesta.
 - Katkaise yhteys koskettamalla uudelleen NFC-laitteella päälaitteen NFC-tunnistetta.

Automaattinen valmiustila

SoundBar siirtyy automaattisesti valmiustilaan toistettaessa mediaa liitetystä laitteelta, jos:

- mitään lähdepainiketta ei paineta 15 minuuttiin tai
- liitetystä laitteesta ei toisteta ääntä tai videokuvaa.

Näytön kirkkauden säätäminen

Säädä näytön kirkkautta painamalla **DIM**-painiketta toistuvasti.

- Jos valitset **DIM** **O** (himmeä), näyttö sammuu 10 sekunnin kuluttua aina, kun kaukosäätimen painiketta painetaan.

Ota tehdasasetukset käyttöön

Voit palauttaa laitteen tehtaalla ohjelmoidut oletusasetukset.

- 1 Paina **AUX**-tilassa kaukosäätimen painikkeita **Äänenvoimakkuus-**, **BASS** - ja **TREBLE** - tässä järjestyksessä kolmen sekunnin sisällä.
 - ↳ Kun tehdasasetukset on palautettu, laite sammuu ja käynnistyy uudelleen automaattisesti.

6 Ohjelmiston päivittäminen

Saat parhaat ominaisuudet ja tuen, kun päivität laitteeseen uusimman ohjelmiston.

Vaatimukset


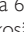
- FAT-muotoon alustettu USB Flash -asema. Älä käytä USB-kiintolevyä.
- Tietokone, jossa on internet-yhteys.
- Arkistoapuohjelma, joka tukee ZIP-tiedostomuotoa.

Ohjelmistoversion tarkistaminen

Paina HDMI ARC -lähdetilassa kaukosäätimen painikkeita **TREBLE -BASS** -, ja **Äänenvoimakkuus** - tässä järjestyksessä kolmen sekunnin sisällä.

- ↳ Ohjelmiston versiotiedot näytetään näyttöpaneelissa.

Ohjelmistopäivitys USB-yhteyden kautta

- 1 Hae uusin ohjelmistoversio osoitteesta www.philips.com/support
 - Hae laitteesi malli ja napsauta kohtaa Ohjelmistot ja ohjaimet.
- 2 Lataa ohjelmisto USB Flash -asemaan.
 - ① Pura ladattu tiedosto tarvittaessa ja varmista, että puretun kansion nimi on UPG.
 - ② Siirrä UPG-kansio ylätasoin hakemistoon.
- 3 Liitä USB Flash -asema tuotteen  (SERVICE) -liitäntään.
- 4 Vaihda tämän laitteen lähteeksi HDMI ARC (paina **HDMI ARC**-painiketta).
- 5 Paina 6 sekunnin kuluessa kaukosäätimen  -painiketta kahdesti ja **Äänenvoimakkuus +** -painiketta kerran, ja pidä sitten **MOVIE** -painiketta painettuna.
 - ↳ UPG (päivitys) näkyy näyttöpaneelissa.
- 6 Odota, kunnes päivitys on valmis.
 - ↳ Kun päivitys on valmis, laite sammuu ja käynnistyy uudelleen automaattisesti.



Varoitus

- Älä katkaise laitteesta virtaa tai irrota USB Flash -asemaa kesken ohjelmistopäivityksen. Laite voi vahingoittua.
- Päivitys voi kestää noin 8 minuuttia.

7 SoundBarin kiinnittäminen seinään

Lue kaikki turvallisuusohjeet, ennen kuin kiinnität SoundBarin seinään. (katso 'Turvallisuus' sivulla 2)

Seinäteline

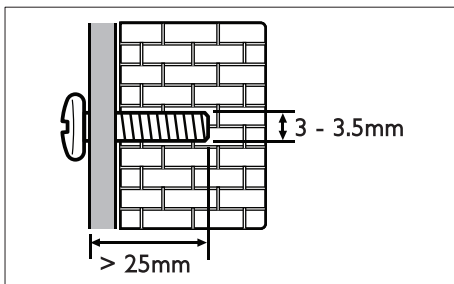


Huomautus

- Kannettavat kaiuttimet on irrotettava päälaitteesta ennen seinäkiinnitystä tai laitteen irrottamista seinältä.
- Väärin tehty seinäasennus voi aiheuttaa onnettomuuden, vamman tai vahingon. Jos sinulla on kysyttävää, ota yhteyttä oman maasi asiakastukeen.
- Kiinnitä järjestelmä seinään, joka kestää tuotteen ja telineen painon.
- Älä irrota SoundBarin pohjassa olevia kumijalkoja ennen laitteen kiinnitystä seinälle, koska niitä ei voi silloin kiinnittää takaisin paikoilleen.

Ruuvien pituus/halkaisija

Varmista, että käytät sopivan pituisia ja halkaisijaltaan sopivan kokoisia ruuveja. Tarvittavien ruuvien koko määräytyy seinätelineen kiinnitystavan mukaan.



Katso erillisestä seinäkiinnitysohjeesta kuva SoundBarin seinäkiinnityksestä.

- 1) Poraa reiät seinään
- 2) Kiinnitä seinäteline seinään tappien ja ruuvien avulla.
- 3) Ripusta SoundBar seinätelineeseen.

8 Tuotetiedot



Huomautus

- Muotoilu ja tiedot voivat muuttua ilman erillistä ilmoitusta.

Vahvistin

- Kokonaisteho: 210W RMS (+ /- 0,5 dB, 30 % THD) / 168W RMS (+ /- 0,5 dB, 10 % THD)
- Taajuusvaste: 20 Hz–20 kHz / ±3 dB
- Signaali/kohina-suhde: >65 dB (CCIR) / (A-painotettu)
- Tuloherkkyys:
 - AUX: 750 mV
 - AUDIO IN: 400 mV

Ääni

- Digitaalinen S/PDIF-äänitulo:
 - Koaksiaali: IEC 60958-3
 - Optinen: TOSLINK

Bluetooth

- Bluetooth-profiili: A2DP
- Bluetooth-versio: 2.1+EDR
- Taajuuskaista/lähtöteho: 2400–2483,5 MHz / ≤ 20 dBm
- NFC-taajuus: 13,56 MHz

Langaton kaiutinlinkki

- Taajuuskaista: 5725–5875 MHz
- Lähtöteho: ≤ 14 dBm

Päälaitte

- Virtalähde: 110–240 V~; 50–60 Hz
- Virrankulutus: 50 W
- Virrankulutus valmistilassa: ≤ 0,5 W
- Mitat (L x K x S): 1035 x 73 x 156 mm (kun vasen ja oikea kannettava kaiutin on kiinnitetty)
- Paino: 4,4 kg
- **Sisäiset kaiuttimet**
 - Kaksi bassokaiutinta (76 mm / 3"; 8 ohmia)
 - Kaksi diskanttikaiutinta (25,4 mm / 1"; 8 ohmia)

Kannettavat kaiuttimet

- Kaiuttimen impedanssi: 8 ohmia
- Kaiutinelementit: 2 x 76 mm (3"), koko äänialue
- Mitat (L x K x S) : 191 x 73 x 156 mm
- Paino: 0,86 kg/kpl

Subwoofer

- Virtalähde: 110–240 V~; 50–60 Hz
- Virrankulutus: 30 W
- Virrankulutus valmiustilassa: ≤0,5 W
- Impedanssi: 4 ohmia
- Kaiutinelementit: 1 x 165 mm (6,5") bassokaiutin
- Mitat (L x K x S) : 200 x 510 x 201 mm
- Paino: 4,9 kg

Seinäteline

- Mitat (L x K x S): 40 x 100 x 26,5 mm
- Paino: 0,1 kg/kpl

Kaukosäätimen paristot

- 2 x AAA-R03, 1,5 V

Tietoa valmiustilasta

- Jos laitetta ei käytetä 15 minuuttiin, se siirtyy automaattisesti valmiustilaan tai verkon valmiustilaan.
- Virrankulutus valmiustilassa tai verkon valmiustilassa on alle 0,5 wattia.
- Katkaise Bluetooth-yhteys pitämällä kaukosäätimen Bluetooth-painiketta painettuna.
- Muodosta Bluetooth-yhteys ottamalla Bluetooth-yhteys käyttöön Bluetooth-laitteessasi tai ottamalla Bluetooth-yhteys käyttöön NFC-tunnisteen kautta (jos käytettävissä).

9 Vianmääritys



Vakava varoitus

- Sähköiskun vaara. Älä koskaan avaa tuotteen runkoa.

Älä yritä korjata tuotetta itse, jotta takuu ei mitätöidy. Jos sinulla on ongelmia laitteen käytön kanssa, tarkista seuraavat seikat, ennen kuin otat yhteyden huoltoon. Jos ongelma ei ratkea, saat tukea osoitteessa www.philips.com/support.

Ääni

Äänettömät SoundBar-kaiuttimet

- Liitä äänikaapeli SoundBariin sekä televisioon tai muihin laitteisiin. Et kuitenkaan tarvitse erillistä ääniliitäntää, kun
 - SoundBar ja TV on liitetty **HDMI ARC**-liitäntän kautta tai
 - laite on liitetty SoundBarin **HDMI IN** -liitäntään.
- Valitse oikea äänitulo kaukosäätimellä.
- Varmista, ettei SoundBaria ole mykistetty.
- Palauta SoundBarin tehdasasetukset.

Langattomista kannettavista kaiuttimista ei kuulu ääntä.

- Varmista, että langattoman kannettavan kaiuttimen virta on kytketty. Paina langattoman kannettavan kaiuttimen pohjassa olevaa **ON**-painiketta.
- Lataa langattomat kannettavat kaiuttimet telakoimalla ne päälaitteeseen.
- Jos haluat yhdistää kannettavan kaiuttimen langattomasti päälaitteeseen, paina kannettavan kaiuttimen pohjassa olevaa **SURROUND ON DEMAND**-painiketta.
- Jos haluat käyttää langatonta kannettavaa kaiutinta itsenäisenä Bluetooth-kaiuttimena, yhdistä kaiutin Bluetooth-laitteeseen (katso 'Bluetooth-yhteys yhteen kaiuttimeen' sivulla 12).

Langattomasta subwooferista ei kuulu ääntä.

- Liitä subwoofer langattomasti päälaitteeseen.

Vääristynyt ääni tai kaiku.

- Jos toistat TV:n äänen SoundBarin kautta, varmista, että TV on mykistetty.

Ääni ja video eivät ole synkronoitu.

- Synkronoi ääni videon kanssa **AUDIO SYNC +/-**-painikkeella.

Bluetooth

Laite ei saa yhteyttä SoundBariin.

- Laite ei tue SoundBarin edellyttämiä yhteensopivia profileja.
- Laitteen Bluetooth-toimintoa ei ole otettu käyttöön. Katso toiminnon käyttöönottamista koskevat ohjeet laitteen käyttöoppaasta.
- Laitetta ei ole liitetty oikein. Liitä laite oikein.
- SoundBariin on jo liitetty toinen Bluetooth-laite. Katkaise liitetyn laitteen yhteys ja yritä uudelleen.

Äänentoiston laatu liitetystä Bluetooth-laitteesta on heikko.

- Bluetooth-yhteys on heikko. Siirrä laitetta lähemmäs SoundBaria tai poista laitteen ja SoundBarin välissä olevat esteet.

Liitetty Bluetooth-laite muodostaa ja katkaisee yhteyden jatkuvasti.

- Bluetooth-yhteys on heikko. Siirrä laitetta lähemmäs SoundBaria tai poista laitteen ja SoundBarin välissä olevat esteet.
- Poista Bluetooth-laitteen Wi-Fi-toiminto käytöstä häiriöiden välttämiseksi.
- Joissakin Bluetooth-laitteissa Bluetooth-yhteys katkaistaan automaattisesti virran säästämiseksi. Tämä ei ole SoundBarin vika.

Tilakalibrointi

Miksi tilakalibrointia tarvitaan?

- Tilakalibrointi säätää surround-äänen parhaalla mahdollisella tavalla, jos vasen ja oikea surround-kaiutin eivät ole ihanteellisesti sijoitettu.

Surround-ääni kuulostaa tuntuvasti paremmalta vasta, kun tilakalibrointi on tehty.

- Surround-äänen parannus on huomattava vain silloin, jos vasen ja oikea kannettava surround-kaiutin olivat aiemmin väärin sijoitettu tai jos toistamassasi musiikissa on voimakas surround-tehoste.

Näyttöpaneelissa näkyy virheilmoitus.

- Jos tilakalibrointi epäonnistuu, jokin seuraavista virheilmoituksista näkyy näytössä. Lisätietoja uudelleenkalibroinnista on neljännessä osassa Tilakalibrointi.
 - **FAIL** (virhe): ilmoittaa, että vasen/oikea kannettava kaiutin ei ole **SURROUND ON DEMAND**-tilassa tai kalibrointialueen ulkopuolella. Jokin este voi myös estää päälaitetta ja vasenta ja oikeaa kannettavaa kaiutinta havaitsemasta toisiaan.
 - **BATT LOW** (lataus vähissä): ilmoittaa, että vasemman/oikean kannettavan kaiuttimen akun lataus on vähissä.
 - **ERR1** (virhe): ilmoittaa, että vasenta ja oikeaa kannettavaa kaiutinta ei ole irrotettu päälaitteesta.



For DTS patents, see <http://patents.dts.com>.
Manufactured under license from DTS Licensing Limited. DTS, the Symbol, & DTS and the Symbol together are registered trademarks, and DTS Digital Surround is a trademark of DTS, Inc. © DTS, Inc. All Rights Reserved.



Manufactured under license from Dolby Laboratories. Dolby, Pro Logic, and the double-D symbol are trademarks of Dolby Laboratories.



The terms HDMI and HDMI High-Definition Multimedia Interface, and the HDMI Logo are trademarks or registered trademarks of HDMI Licensing LLC in the United States and other countries.



The Bluetooth® word mark and logos are registered trademarks owned by Bluetooth SIG, Inc. and any use of such marks by Gibson Innovations Limited is under license. Other trademarks and trade names are those of their respective owners.



The N Mark is a trademark or registered trademark of NFC Forum, Inc. in the United States and in other countries.



© 2013 CSR plc and its group companies.
The aptX® mark and the aptX logo are trade marks of CSR plc or one of its group companies and may be registered in one or more jurisdictions.



Specifications are subject to change without notice

Copyright © 2014 Gibson Innovations Limited. Revised Edition © 2017

This product has been manufactured by, and is sold under the responsibility of Gibson Innovations Ltd., and Gibson Innovations Ltd. is the warrantor in relation to this product. Philips and the Philips Shield Emblem are registered trademarks of Koninklijke Philips N.V. and are used under license from Koninklijke Philips N.V.

B5_12_UM_V7.0

