

# Завжди готові Вам допомогти

Зареєструйте свій вибір і отримайте підтримку тут:  
[www.philips.com/support](http://www.philips.com/support)

AZB600

Є питання?  
Зверніться до  
Philips



## Посібник користувача

# PHILIPS



# Зміст

<b>1</b>	<b>Важливо</b>	<b>2</b>
	Безпека	2
	Примітка	3
<b>2</b>	<b>Програвач компакт-дисків</b>	<b>4</b>
	Вступ	4
	Комплектація упаковки	4
	Огляд головного блока	5
<b>3</b>	<b>Початок роботи</b>	<b>7</b>
	Під'єднання до джерела живлення	7
	Увімкнення	8
	Вимкнення	8
<b>4</b>	<b>Відтворення</b>	<b>9</b>
	Відтворення компакт-дисків	9
	Параметри відтворення	9
	Відтворення касети	10
	Відтворення із зовнішнього пристрою	11
<b>5</b>	<b>Прослуховування FM-радіостанцій</b>	<b>12</b>
	Налаштування FM-радіостанцій	12
	Автоматичне програмування FM-радіостанцій	12
	Програмування FM-радіостанцій вручну	12
	Вибір попередньо встановленої радіостанції	13
	Налаштування параметрів FM-радіо	13
<b>6</b>	<b>Прослуховування радіостанцій стандарту DAB</b>	<b>14</b>
	Прослуховування радіостанцій стандарту DAB	14
	Перед першим використанням	14
	Програмування радіостанцій	14
	Відображення інформації про радіо стандарту DAB	15
	Використання меню DAB	15
<b>7</b>	<b>Використання меню системи</b>	<b>17</b>
	Скидання налаштувань виробу	17
	Перевірка поточної версії програмного забезпечення	17
<b>8</b>	<b>Інформація про виріб</b>	<b>18</b>
	Технічні характеристики	18
	Догляд	19
<b>9</b>	<b>Усунення несправностей</b>	<b>20</b>

# 1 Важливо

## Безпека

- Прочитайте ці інструкції.
- Дотримуйтесь усіх вказівок.
- Не закривайте вентиляційні отвори. Встановлюйте виріб згідно з інструкціями виробника.
- Не ставте виріб біля джерел тепла, наприклад батарей, обігрівачів, печей або інших виробів (включаючи підсилувачі), які виробляють тепло.
- Слідкуйте, щоб не стати на кабель живлення чи не перетиснути його, особливо біля штекерів та в місцях виходу з виробу.
- Використовуйте лише приладдя, вказане виробником.
- Від'єднуйте виріб від мережі під час грози або коли Ви не плануєте ним користуватися протягом тривалого часу.
- Обслуговування виробу має здійснюватися кваліфікованими особами. Обслуговування виробу потрібне тоді, коли його пошкоджено тим чи іншим чином, наприклад пошкоджено кабель живлення або штекер, на пристрій розлито рідину чи впав якийсь предмет, виріб упав, потрапив під дощ або в середовище з високою вологістю чи просто не працює належним чином.
- **ПОПЕРЕДЖЕННЯ** щодо використання батареї – Для запобігання витіканню батареї, що може спричинити тілесні ушкодження, пошкодження майна чи пристрою:
  - Встановлюйте батареї належним чином, враховуючи значення полярності + та -, як це вказано на пристрої.

- Не використовуйте одночасно різні типи батарей (старі та нові, вуглецеві та лужні тощо).
- Якщо Ви не плануєте користуватися пристроєм тривалий час, батареї слід вийняти.
- Батареї (комплект батарей або вставлені батареї) слід оберегти від надмірної дії тепла, наприклад сонячних променів, вогню тощо.
- **УВАГА!** Використання батареї невідповідного типу може становити небезпеку або спричинити вибух. Заміняйте батарею лише батареєю того самого або еквівалентного типу.
- Уникайте витікання чи розбризкування води на пристрій.
- Не ставте на пристрій жодних речей, які можуть пошкодити його (наприклад, ємності з рідиною, запалені свічки).
- Якщо для вимикання пристрою використовується штепсельна вилка або **ШТЕПСЕЛЬ**, слід стежити за його справністю.



### Попередження

- Ніколи не знімайте корпус виробу.
- Ніколи не ставте виріб на інше електричне обладнання.
- Не дивіться на промені лазера всередині виробу.



### Увага!

- Невідповідне використання засобів керування, виконання налаштувань чи функцій без дотримання вказівок цього посібника може призвести до шкідливого лазерного опромінення або спричинити виникнення небезпечних ситуацій.

## Примітка



Цей виріб відповідає усім вимогам Європейського Союзу щодо радіоперешкод. Внесення будь-яких змін чи модифікації цього пристрою, які не є позитивно схвалені компанією Gibson Innovations, можуть позбавити користувачів права користуватися цим пристроєм.

### Утилізація старого виробу



Виріб виготовлено з високоякісних матеріалів і компонентів, які можна переробити та використовувати повторно.



Цей символ на виробі означає, що цей виріб відповідає вимогам Директиви ЄС 2012/19/EU. Дізнайтеся про місцеву систему розділеного збору електричних та електронних пристроїв. Дотримуйтесь місцевих правил і не утилізуйте цей виріб зі звичайними побутовими відходами. Належна утилізація старих виробів допоможе запобігти негативному впливу на навколишнє середовище та здоров'я людей.

### Інформація про довкілля

Для упаковки виробу було використано лише потрібні матеріали. Ми подбали про те, щоб упаковку можна було легко розділити на три види матеріалу: картон (коробка), папір (амортизуючий матеріал) та поліетилен (пакети, захисний пінопластовий лист). Система містить матеріали, які в розібраному вигляді можна здати на переробку та повторне використання у відповідний центр. Утилізуйте пакувальні матеріали, використані

батареї та непотрібні пристрої відповідно до місцевих правових норм.

На пристрої є такі етикетки:



Символ пристрою класу II



Цей символ означає, що пристрій має подвійну ізоляцію.

### Примітка

- Табличка з даними знаходиться на дні пристрою.

## 2 Програвач КОМПАКТ-ДИСКІВ

---

### Вступ

Завдяки цій магнітолі можна:

- слухати FM-радіо;
- слухати радіостанції стандарту DAB;
- насолоджуватися аудіо на дисках, касетах та інших зовнішніх аудіопристроях;
- програмувати послідовність відтворення доріжок.

Магнітола має режим динамічного підсилення низьких частот (DBV) для збагачення звуку.

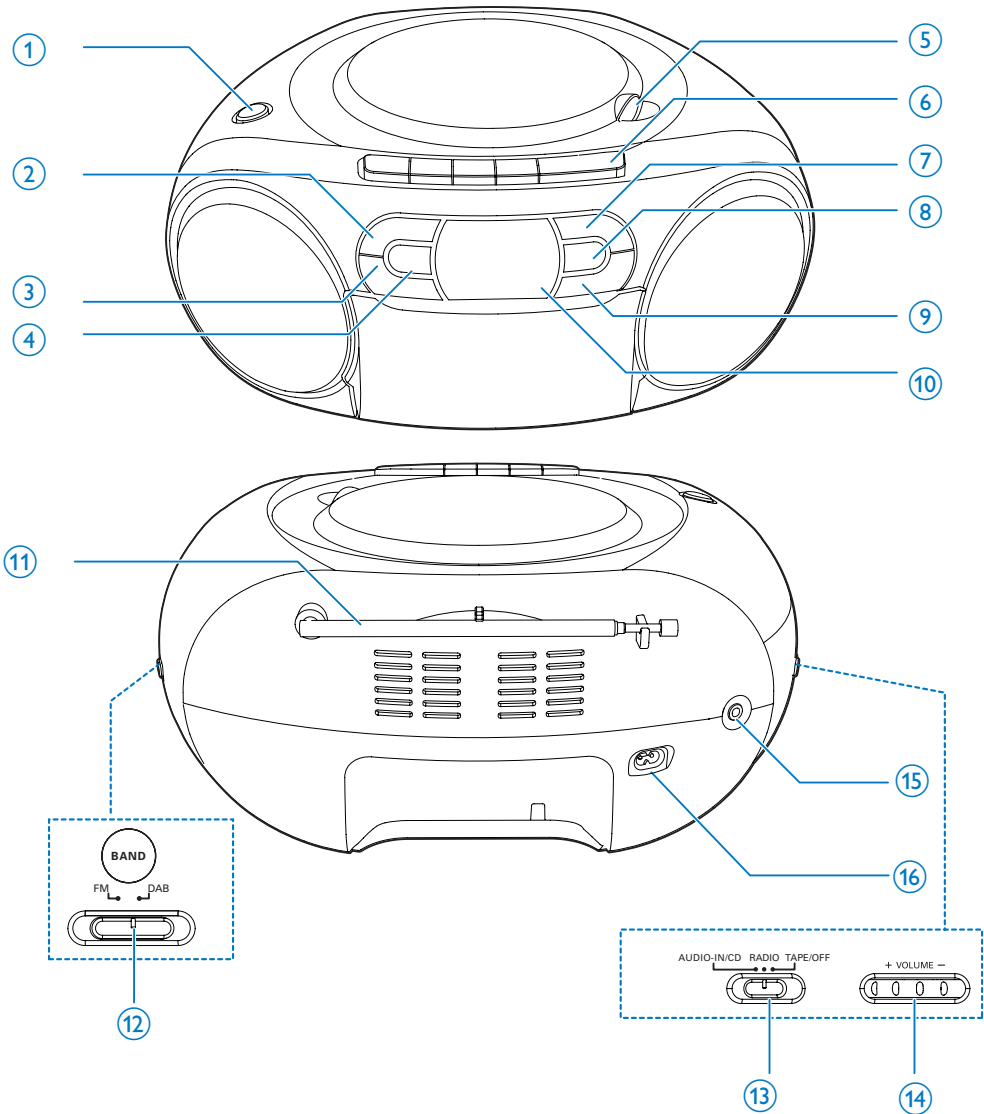
---

### Комплектація упаковки

Перевірте вміст упакування:

- Головний блок
- Кабель живлення
- Короткий посібник користувача
- Інструкція з безпеки

## Огляд головного блока



### ① DBB

- Увімкнення або вимкнення режиму динамічного підсилення низьких частот.

### ② ■ /MENU

- Зупинення відтворення.
- Доступ до меню FM/DAB.

- ③ ▲ / ▼
- Вибір попередньо встановленої радіостанції.
- ④ **MODE/DISPLAY**
- Вибір режиму відтворення.
  - Відображення даних RDS.
  - Відображення даних DAB.
- ⑤ **OPEN•CLOSE**
- Відкривання або закривання відсіку для дисків.
- ⑥ **Елементи керування касетою**
- ◀  
Запуск відтворення касети.
  - ◀◀ / ▶▶  
Швидка перемотка касети назад чи вперед.  
Зупинка відтворення касети чи відкривання дверцят відділення для касет.
  - ||  
Призупинення відтворення касети.
- ⑦ ▶||/OK
- Відтворення або призупинення відтворення.
  - Натисніть, щоб увімкнути магнітолу з режиму очікування.
  - Підтвердження вибору.
- ⑧ **PROG**
- Програмування послідовності відтворення доріжок.
- ⑨ ◀◀ / ▶▶
- Перехід до попередньої або наступної доріжки.
  - Пошук у межах доріжки.
- ⑩ **Індикаторна панель**
- Відображення поточного стану.
- ⑪ **FM-антена**
- Покращення прийому сигналу в FM-діапазоні.
- ⑫ **FM/DAB**
- Вибір діапазону FM/DAB.
- ⑬ **Селектор джерела**
- Вибір джерела.
- ⑭ **VOL +/-**
- Регулювання гучності.
- ⑮ **AUDIO-IN**
- Під'єднання до зовнішнього аудіопристрою.
- ⑯ **AC MAINS ~**



# 3 Початок роботи

## Увага!

- Невідповідне використання засобів керування, виконання налаштувань чи функцій без дотримання вказівок цього посібника може призвести до шкідливого лазерного опромінення або спричинити виникнення небезпечних ситуацій.

Завжди виконуйте вказівки у цьому розділі із вказаною послідовністю.

Якщо Ви звернетесь до Philips, Вас запитують модель та серійний номер пристрою.

Модель та серійний номер вказані знизу на програвачі. Запишіть тут цифри:

№ моделі \_\_\_\_\_

Серійний номер \_\_\_\_\_

## Під'єднання до джерела живлення

Цей пристрій може працювати як зі живленням від мережі змінного струму, так і від батарей.

### Варіант № 1: живлення від мережі змінного струму

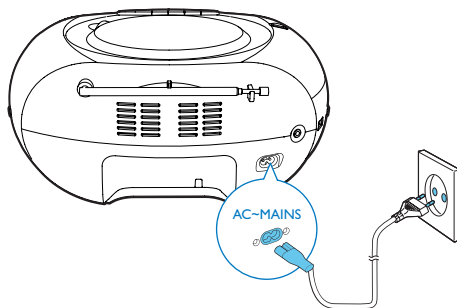
#### Попередження

- Ризик пошкодження виробу! Перевіряйте, чи напруга в мережі відповідає значенню напруги, вказаному на задній або нижній панелях пристрою.
- Небезпека ураження електричним струмом! Від'єднуючи кабель змінного струму, завжди тягніть за штекер. Ніколи не тягніть за кабель.

Під'єднайте кабель змінного струму до розетки.

#### Порада

- Для економії енергії вимикайте пристрій після використання.



### Варіант № 2: живлення від батарей

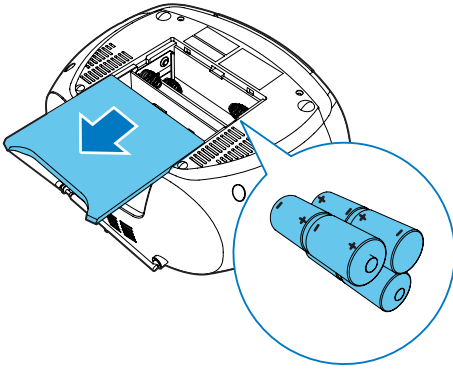
#### Увага!

- Батареї можуть містити хімічні речовини, тому утилізуйте їх належним чином.

#### Примітка

- Батареї не постачаються у комплекті з аксесуарами.

- 1 Відкрийте батарейний відсік.
- 2 Вставте 6 батарей (1,5 В типу R14/UM2/C CELL), враховуючи відповідні значення полярності (+/-), як зображено на малюнку.
- 3 Закрийте батарейний відсік.



---

## Увімкнення

Перемкніть селектор джерела на виробі в положення **CD/RADIO/TAPE**.

### Перехід у режим очікування

- У разі відсутності аудіосигналу понад 15 хвилин пристрій автоматично переходить у режим очікування.
- Натискайте ►|| для увімкнення пристрою з режиму очікування.

---

## Вимкнення

Перемкніть селектор джерела на головному блоці в положення **OFF**.

# 4 Відтворення

## Відтворення компакт-дисків

### Примітка

- Вміст компакт-дисків, що закодований за допомогою технології захисту авторських прав, неможливо відтворити на цьому пристрої.
- Коли під'єднано вхідний аудіокабель, відтворення вмісту компакт-диска зупиняється, а пристрій автоматично переходить в режим вхідного аудіосигналу.
- Перш ніж відтворювати компакт-диск, переконайтеся, що до роз'єму AUDIO IN магнітної не підключено жодного зовнішнього пристрою.

На пристрої можна відтворювати аудіодиски, доступні для широкого вжитку:

- диски CD-R
- диски CD-RW

**1** Встановіть селектор джерела сигналу в положення **CD**.

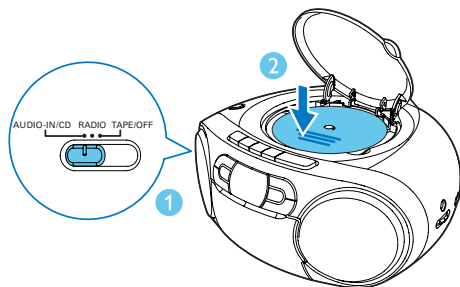
↳ На екрані з'явиться напис **CD**.

**2** Відкрийте відсік для компакт-дисків.

**3** Встановіть компакт-диск написом догори і акуратно закрийте кришку відсіку.

↳ Пристрій розпочне відтворення компакт-диска автоматично.

- Щоб вибрати доріжку, натисніть **◀◀ / ▶▶**.
- Щоб призупинити відтворення з компакт-диска, натисніть кнопку **▶||**.  
↳ [**▶**] і номер доріжки блимає.
- Щоб відновити відтворення компакт-диска, натисніть ще раз кнопку **▶||**.
- Щоб зупинити відтворення з компакт-диска, натисніть кнопку **■**.



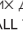

## Параметри відтворення

### Керування відтворенням

У режимі компакт-диска можна керувати відтворенням за допомогою поданих нижче кнопок.






<b>◀◀ / ▶▶</b>	Натискайте для переходу до попередньої/наступної доріжки. Утримуйте для пошуку в межах вмісту, що відтворюється, після чого відпустіть для відновлення відтворення.
<b>▶  </b>	Відтворення або призупинення відтворення.
<b>■</b>	Зупинка відтворення.
<b>PROG</b>	Програмування доріжок.
<b>+VOLUME-</b>	Регулювання гучності.
<b>MODE</b>	Вибір режиму відтворення. [ <b>↺</b> ]: повторюване відтворення поточної доріжки. [ <b>↻</b> ]: повторюване відтворення усіх доріжок. [ <b>∞</b> ]: повтор усіх доріжок при їх відтворенні в довільному порядку. Щоб повернутися до звичайного відтворення, натискайте <b>MODE</b> кілька разів, поки піктограми повторюваного відтворення не зникнуть.

## Порада

- Під час відтворення запрограмованих доріжок можна вибрати лише [  ] та [  ALL ].

## Програмування доріжок

У режимі компакт-диска можна запрограмувати щонайбільше 20 доріжок.

- 1 Щоб зупинити відтворення, натисніть .
- 2 Щоб увімкнути режим програмування, натисніть **PROG**.
- 3 Натисніть  / , щоб вибрати номер доріжки, а потім натисніть **PROG** для підтвердження.
- 4 Щоб запрограмувати інші доріжки, повторіть крок 3.
- 5 Щоб відтворити запрограмовані доріжки, натисніть  **II**.
  - ↳ Під час відтворення відображається індикація [**PROG**] (програма).
  - Щоб видалити програму, натисніть  двічі.

## Налаштування звуку

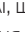
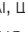






Під час відтворення можна налаштувати гучність і вибрати звукові ефекти.

Клавіша	Функція
+VOLUME-	Збільшення або зменшення рівня гучності.
DBV	Увімкнення або вимкнення режиму динамічного підсилення низьких частот.

## Відтворення касети

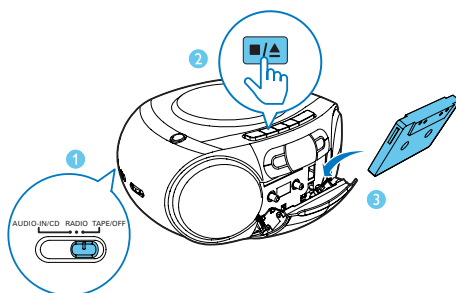
### Примітка

- Після певного періоду бездіяльності в режимі касети магнітола автоматично вимкнеться.

- 1 Пересуньте селектор джерела в положення **TAPE**.
- 2 Натисніть  /  на магнітолі, щоб відкрити дверцята відділення для касет.
- 3 Вставте касету відкритою стороною догори та повною катушкою справа.
- 4 Натисніть  на магнітолі, щоб розпочати відтворення.
  - Для призупинення чи відновлення відтворення натисніть на головному блоці .
  - Щоб швидко перемотати назад чи вперед, натисніть  /  на магнітолі.
  - Щоб зупинити відтворення, натисніть кнопку  .
  - ↳ Магнітола вимкнеться автоматично.

### Примітка

- У режимі відтворення касета зупиниться автоматично після закінчення відтворення.
- У режимі касети на РК-екрані немає повідомлень.



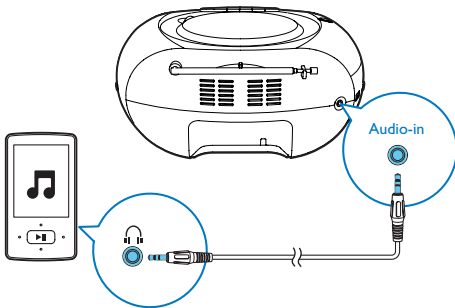
## Відтворення із зовнішнього пристрою

За допомогою цього виробу можна також слухати вміст зовнішнього аудіопристрою.

- 1 Встановіть селектор джерела в положення **CD**.  
↳ На екрані з'явиться напис **AUX IN**.
- 2 Під'єднайте аудіокабель (3,5 мм, не входить у комплект) до:
  - роз'єму **AUDIO-IN** на пристрої;
  - роз'єму для навушників на зовнішньому пристрої.
- 3 Розпочніть відтворення на зовнішньому пристрої (див. посібник користувача цього пристрою).

### Примітка

- Роз'єм **AUDIO-IN** не призначено для навушників.



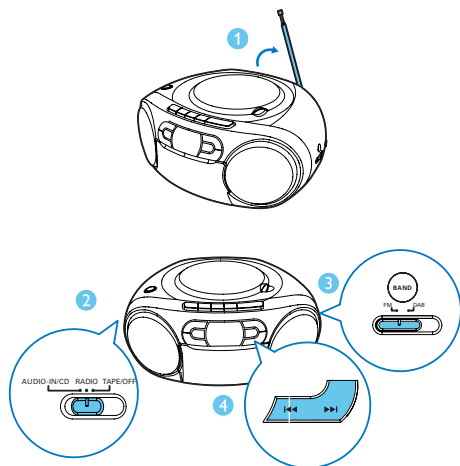
## 5 Прослуховування FM-радіостанцій

### Налаштування FM-радіостанцій

#### Примітка

- Для оптимального прийому сигналу розкладіть FM-антену повністю і поставте її у місці з хорошим надходженням сигналу.

- 1 Встановіть селектор джерела в положення **RADIO**, а селектор діапазону в положення **FM**.
- 2 Щоб налаштувати потрібну радіостанцію, натисніть **◀◀ / ▶▶**.
- 3 Щоб налаштувати інші станції, повторіть крок 2.
  - Щоб зберегти поточну радіостанцію, натисніть **PROG** двічі.



### Автоматичне програмування FM-радіостанцій

#### Примітка

- Можна запрограмувати не більше 20 радіостанцій.

Щоб увімкнути автоматичне програмування, у режимі FM-тюнера натисніть та утримуйте кнопку **PROG** протягом 2 секунд.

- ↳ Коли всі доступні радіостанції буде автоматично збережено, розпочнеться трансляція першої збереженої радіостанції.
- ↳ Коли буде збережено 20 попередньо встановлених радіостанцій, на екрані відобразиться напис **[FULL]**.

### Програмування FM-радіостанцій вручну

#### Примітка

- Щоб замінити запрограмовану радіостанцію, збережіть замість неї іншу станцію.

- 1 Налаштуйте радіостанцію.
- 2 Щоб розпочати програмування, натисніть **PROG**.
- 3 Натисніть **◀◀ / ▶▶**, щоб вибрати номер для цієї радіостанції, після чого натисніть **PROG** для підтвердження.
  - ↳ Відобразиться частота цієї радіостанції **[STORED ]**.
- 4 Щоб запрограмувати інші радіостанції, повторіть кроки 1–3.

---

## Вибір попередньо встановленої радіостанції

Щоб вибрати попередньо встановлену станцію, у режимі тюнера натисніть ▲ / ▼.

---

## Налаштування параметрів FM-радіо

- 1 У режимі FM-радіо натисніть **MENU**, щоб перейти до меню FM.
- 2 Натискайте ▲ / ▼, щоб перемикаати між меню.
  - **[SCAN SET]**: доступ до параметрів сканування.
  - **[SYSTEM]**: доступ до налаштувань системи.

---

## Налаштування пошуку

- 1 Натисніть **OK** для переходу до меню **[SCAN SET]**.
- 2 Натискаючи ▲ / ▼, виберіть параметр:
  - **[STRONG]**: пошук лише станцій із сильним сигналом.
  - **[ALL]**: пошук усіх станцій, незалежно від потужності сигналу.
- 3 Щоб підтвердити вибір, натисніть **OK**.

---

## Меню системи

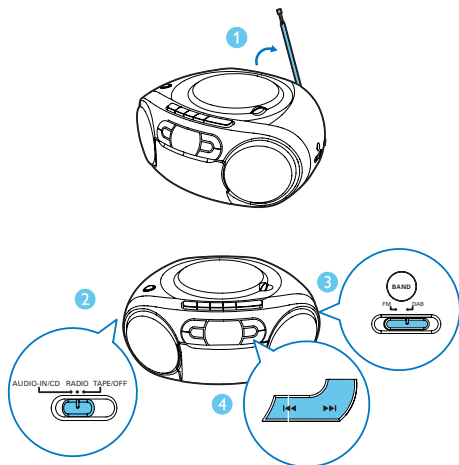
- 1 Натисніть **OK**, щоб перейти до меню системи.
- 2 Натискайте ▲ / ▼ для вибору підменю.
  - Детальну інформацію читайте в розділі "Використання меню системи".

## 6 Прослуховування радіостанцій стандарту DAB

### Прослуховування радіостанцій стандарту DAB

#### Примітка

- Для оптимального прийому сигналу розкладіть антену повністю і відрегулюйте її положення.
- Можна запрограмувати не більше 20 радіостанцій стандарту DAB.
- Дізнатися про доступні радіочастоти DAB у Вашому регіоні можна в місцевому спеціалізованому магазині або на веб-сайті [www.WorldDAB.org](http://www.WorldDAB.org).



### Перед першим використанням

- 1 Встановіть селектор джерела в положення **RADIO**, а селектор діапазону в положення **DAB**.  
↳ Відображається меню **[Full scan]**.
- 2 Щоб почати автоматичний пошук, натисніть **OK**.  
↳ Цей вибір автоматично почне зберігати радіостанції із сигналом достатньої потужності.  
↳ Після пошуку трансляція першої збереженої радіостанції почнеться автоматично.
- 3 Натисніть **◀◀ / ▶▶**, щоб вибрати станцію, після чого почніть прослуховування.

### Програмування радіостанцій

- 1 Налаштуйте радіостанцію стандарту DAB.
- 2 Щоб увімкнути режим програмування, натисніть **PROG**.
- 3 Щоб вибрати порядковий номер попередньо встановленої станції, натисніть **◀◀ / ▶▶**.
- 4 Щоб підтвердити, натисніть **PROG**.  
↳ Радіостанцію буде збережено з вибраним порядковим номером.
- 5 Щоб запрограмувати інші радіостанції, повторіть кроки 1–4.

#### Примітка

- У разі збереження радіостанції з порядковим номером іншої попередню радіостанцію буде замінено.



---

## Відображення інформації про радіо стандарту DAB

На дисплеї трансляції DAB у першому рядку відображається назва станції, а в другому рядку – інформація про послугу для поточної станції.

Кілька разів натисніть **DISPLAY** для перегляду поданої нижче інформації (за наявності).

- Динамічний сегмент мітки (DLS)
- Потужність сигналу
- Тип програми (Program type – PTY)
- Назва групи
- Частота
- Частота виникнення помилки сигналу
- Кодек швидкості передачі даних
- Час
- Дата

---

## Використання меню DAB

- 1 У режимі DAB натисніть **MENU**, щоб перейти до меню DAB.
- 2 Натискайте **▲** / **▼**, щоб перемикаати між меню.
  - **[FULL SCAN]**: пошук DAB-станцій.
  - **[MANUAL]**: налаштування станції вручну.
  - **[DRC]**: увімкнення або вимкнення DRC.
  - **[PRUNE]**: видалення недейсних станцій.
  - **[SYSTEM]**: доступ до меню параметрів системи.
- 3 Натисніть **OK**, щоб увійти в меню.

---

## Повторний пошук станцій

Функція повного пошуку використовується для широкодіапазонного пошуку радіостанцій стандарту DAB.

- Щоб почати автоматичний пошук, натисніть **OK**.
  - ↳ Цей вибір автоматично почне зберігати радіостанції із сигналом достатньої потужності.

---

## Налаштування станції вручну

За допомогою цієї функції можна налаштувати певний канал/частоту вручну. Крім регулювання спрямування антени для кращого прийому радіосигналу, ця функція може також забезпечити оптимальний прийом сигналу.

- 1 Натисніть **OK**, щоб перейти до списку станцій.
- 2 Щоб вибрати станцію, натискайте **◀◀** / **▶▶**.
- 3 Щоб підтвердити параметр, натисніть кнопку **OK**.

---

## DRC (керування динамічним діапазоном)

Функція DRC дозволяє додати чи видалити ступінь корекції різниць динамічного діапазону між радіостанціями.

- 1 Натискайте **OK** для доступу до підменю.
- 2 За допомогою кнопки **▲** / **▼** виберіть потрібне значення.
  - **[DRC OFF]**: корекція не застосовується.
  - **[DRC LOW]**: застосовується середній ступінь корекції.
  - **[DRC HIGH]**: застосовується максимальний ступінь корекції.
- 3 Щоб підтвердити вибір, натисніть **OK**.

---

## Видалення недійсних станцій

Цей параметр дозволяє відобразити список активних станцій і видалити станції, які є у списку, але не транслюються у Вашому регіоні.

- 1 Натисніть **OK** для переходу до меню **[PRUNE]**.
- 2 За допомогою **◀◀ / ▶▶** виберіть потрібний параметр.
  - **[N]**: повернення до попереднього меню.
  - **[Y]**: видалення недійсних станцій зі списку станцій.
- 3 Щоб підтвердити вибір, натисніть **OK**.

---

## Меню системи

- 1 Натисніть **OK**, щоб перейти до меню системи.
- 2 Натискайте **▲ / ▼** для вибору підменю.
  - Детальну інформацію читайте в розділі **"Використання меню системи"**.

# 7 Використання меню системи

За допомогою меню системи можна виконати такі дії:

- **[RESET]**: скидання налаштувань виробу до стандартних.
- **[UPGRADE]**: оновлення програмного забезпечення.
- **[SW VER]**: перевірка версії поточного програмного забезпечення цього виробу.

---

## Скидання налаштувань виробу

- 1 Для відображення параметрів натисніть **OK**.
- 2 За допомогою **◀◀ / ▶▶** виберіть потрібний параметр.
  - **[N]**: повернення до попереднього меню.
  - **[Y]**: скидання налаштувань виробу до стандартних.
- 3 Щоб підтвердити параметр, натисніть кнопку **OK**.

---

## Перевірка поточної версії програмного забезпечення

Щоб відобразити версію поточного програмного забезпечення, натисніть **OK**.

# 8 Інформація про виріб



## Примітка

- Інформація про виріб може бути змінена без попередження.

## Технічні характеристики

### Підсилювач

Номінальна вихідна потужність	2 x 1 Вт RMS
Частота відповіді	125–16 000 Гц, -3 дБ
Співвідношення "сигнал-шум"	>55 дБ (А)
Повне гармонійне викривлення	<1 %
Аудіовхід	650 мВ RMS

### Диск

Тип лазера	Напівпровідник
Діаметр диска	12 см/8 см
Диски, які підтримуються	CD-DA, CD-R, CD-RW
Цифроаналоговий перетворювач аудіо	24 біт / 44,1 кГц
Повне гармонійне викривлення	<1%
Частота відповіді	125–16 000 Гц, -3 дБ
Співвідношення "сигнал-шум"	>55 дБ (А)

### Тюнер

Діапазон налаштування	FM: 87,5–108 МГц DAB: 174,928–239,200 МГц
-----------------------	--

Чутливість:	
Моно, співвідношення "сигнал-шум" 26 дБ	<22 дБф
Сtereo, співвідношення "сигнал-шум" 46 дБ	<43 дБф
Вибірковість пошуку	50 кГц (FM)
Повне гармонійне викривлення	<3%
Співвідношення "сигнал-шум"	>50 дБ (А)

### Касетна дека

Частота відповіді	
– Звичайна касета (тип I)	125–8000 Гц (8 дБ)
Співвідношення "сигнал-шум"	
– Звичайна касета (тип I)	35 дБ (А)
Коефіцієнт детонації	≤ 0,4% DIN

### Загальна інформація

Живлення	
– Мережа змінного струму	Змінний струм 220–240 В, 50/60 Гц;
– Батарея	Постійний струм 9 В, 6 x 1,5 В, тип: R14/UM2/C CELL
Споживання електроенергії під час експлуатації	10 Вт
Споживання електроенергії в режимі очікування	<0,5 Вт
Розміри	
– Головний блок (Ш x В x Г)	300 x 134 x 240 мм
Вага (головний блок)	1,5 кг

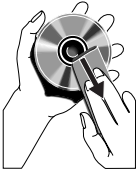
## Догляд

### Чищення корпусу

- Чистіть корпус м'якою ганчіркою, трохи змоченою м'яким засобом для чищення. Не використовуйте засобів для чищення із вмістом спирту, денатурату чи абразивних речовин.

### Догляд за дисками

- Чистіть диски ганчіркою для чищення. Витирайте їх від центру до країв.



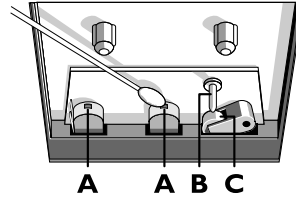
- Не користуйтеся розчинними засобами (наприклад, бензолом, розчинником), очищувальними засобами або антистатичними аерозолями, доступними на ринку.

### Чищення дискової лінзи

- Після тривалого використання дискова лінза може забруднитися. Для забезпечення якісного відтворення чистіть дискову лінзу засобом для чищення дискових лінз Philips чи будь-яким іншим засобом для чищення, доступним на ринку. Дотримуйтесь інструкцій, які додаються до засобу для чищення.

### Чищення головок і доріжок стрічки

- Для забезпечення хорошої якості відтворення чистіть головки **A**, тонвал(-и) **B** та притискний ролик(-и) **C** кожні 50 годин роботи касети.
- Використовуйте ватний тампон, трохи змочений у рідині для чищення чи спирті.



- Почистити головки можна також, один раз відтворивши касету для чищення.
- ### Розмагнічення головок
- Використовуйте розмагнічувальну касету, яку можна придбати в дилера.

# 9 Усунення несправностей



## Попередження

- У жодному разі не знімайте корпус пристрою.

Щоб зберегти дію гарантії, ніколи не намагайтеся самостійно ремонтувати систему.

Якщо під час використання пристрою виникають певні проблеми, перш ніж звертатися до центру обслуговування, скористайтеся наведеними нижче порадами. Якщо це не вирішить проблему, відвідайте веб-сайт компанії Philips ([www.philips.com/support](http://www.philips.com/support)). Коли Ви звертаєтесь до компанії Philips, пристрій, номер моделі та серійний номер мають бути під руками.

Відсутнє живлення

- Перевірте, чи кабель живлення під'єднано належним чином.
- Перевірте наявність живлення в розетці змінного струму.
- Перевірте, чи батареї вставлено належним чином.

## Немає звуку або низька якість звуку

- Налаштуйте гучність.

## Пристрій не працює

- Від'єднайте та під'єднайте штекер змінного струму, після чого увімкніть пристрій знову.
- Для економії енергії пристрій автоматично вимикається через 15 хвилин після закінчення відтворення доріжки, якщо не виконується жодних операцій.

## Погана якість звуку касети

- Перевірте, чи чисті головки тримача касети.

## Диска не знайдено

- Вставте диск.
- Перевірте, чи диск вставлено написом догори.
- Зачекайте, поки з лінзи не зникне волога.
- Замініть або почистіть диск.
- Використовуйте фіналізований компакт-диск або диск відповідного формату.

## Поганий радіосигнал

- Перемістіть пристрій подалі від телевізора або інших джерел випромінювання.
- Розкладіть FM-антену повністю.





2015 © Gibson Innovations Limited. All rights reserved.  
This product has been manufactured by, and is sold  
under the responsibility of Gibson Innovations Ltd., and  
Gibson Innovations Ltd. is the warrantor in relation to  
this product.

Philips and the Philips Shield Emblem are registered  
trademarks of Koninklijke Philips N.V. and are used under  
license from Koninklijke Philips N.V.

AZB600\_12\_UM\_V2.0

