

# Көмектесу үшін әрдайым осындамын

Өнімді мына жерде тіркеп, оған қолдау алыңыз:

[www.philips.com/support](http://www.philips.com/support)

AZB600

Сұрағыңыз  
бар ма? Philips  
компаниясына  
хабарласыңыз



## Қолданушының нұсқасы

# PHILIPS



# Мазмұндар кестесі

<b>1 Маңызды ақпарат</b>	<b>2</b>	<b>7 Жүйелік мәзірлерді пайдалану</b>	<b>17</b>
Қауіпсіздік	2	Өнімді әдепкі күйге келтіру	17
Ескерту	3	Орнатылған бағдарламалық құрал нұсқасын тексеру	17
<b>2 CD дыбыстық құрылғысы</b>	<b>4</b>	<b>8 Өнім туралы ақпарат</b>	<b>18</b>
Кіріспе	4	Ерекшеліктер	18
Қораптың құрамы	4	Техникалық қызмет көрсету	19
Негізгі құрылғыны шолу	5	<b>9 Ақаулықтарды жою</b>	<b>20</b>
<b>3 Жұмысты бастау</b>	<b>7</b>	Қуатты қосу	7
Қосу	8	Қосу	8
Өшіру	8	Өшіру	8
<b>4 Ойнату</b>	<b>9</b>	<b>4 Ойнату</b>	<b>9</b>
Ықшам дискіні ойнату	9	Ықшам дискіні ойнату	9
Ойнату опциялары	9	Ойнату опциялары	9
Таспаны ойнату	10	Таспаны ойнату	10
Сыртқы құрылғыдан ойнату	11	Сыртқы құрылғыдан ойнату	11
<b>5 FM радио станцияларын тыңдау</b>	<b>12</b>	<b>5 FM радио станцияларын тыңдау</b>	<b>12</b>
FM радио станцияларын реттеу	12	FM радио станцияларын реттеу	12
FM радиостанцияларын автоматты түрде бағдарламалау	12	FM радиостанцияларын автоматты түрде бағдарламалау	12
FM радиостанцияларын қолмен бағдарламалау	12	FM радиостанцияларын қолмен бағдарламалау	12
Алдан ала орнатылған радио станцияны таңдау	13	Алдан ала орнатылған радио станцияны таңдау	13
FM параметрлерін реттеу	13	FM параметрлерін реттеу	13
<b>6 DAB радиостанцияларын тыңдау</b>	<b>14</b>	<b>6 DAB радиостанцияларын тыңдау</b>	<b>14</b>
DAB радиостанцияларын тыңдау	14	DAB радиостанцияларын тыңдау	14
Бірінші рет пайдаланғанда	14	Бірінші рет пайдаланғанда	14
Радио станцияларды бағдарламау	14	Радио станцияларды бағдарламау	14
DAB ақпаратын көрсету	15	DAB ақпаратын көрсету	15
DAB мәзірлерін пайдалану	15	DAB мәзірлерін пайдалану	15

# 1 Маңызды ақпарат

## Қауіпсіздік

- Осы нұсқауларды оқыңыз.
- Барлық нұсқауларды орындаңыз.
- Желдету санылауларын бітеменіз. Өндірушінің нұсқауларына сәйкес орнатыңыз.
- Радиаторлар, жылытқыштар, пештер немесе жылу шығаратын басқа құрылғылар (соның ішінде күшейткіштер) сияқты жылу көздеріне жақын орнатпаңыз.
- Қуат сымын, атап айтқанда, ашаларынан, розеткаларынан және құрылғыдан шығып тұрған жерінен басылып немесе қысылып қалудан қорғаныз.
- Тек өндіруші көрсеткен қосымшаларды/қосалқы құралдарды қолданыңыз.
- Найзағай ойнағанда немесе ұзақ уақыт қолданылмағанда, бұл құрылғыны ток көзінен ажыратыңыз.
- Барлық қызмет көрсету жұмыстарын білікті қызмет көрсетуші мамандарға істетіңіз. Құрылғының қуат сымы немесе ашасы зақымдалса, оған су тиіп немесе үстіне заттар түсіп кетсе, құрылғыға жаңбыр немесе ылғал заттар тисе, ол дұрыс істемей тұрса немесе құлап қалса, қызмет көрсетуді қажет етеді.
- Батареяны пайдалану туралы ЕСКЕРТУ - Батарея ағып, нәтижесінде дене жарақатының, мүліктің бүлінуінің немесе құрылғының бүлінуін болдырмау үшін:
  - Барлық батареяларды + және - полюстерін құрылғыда белгіленгендей дұрыстап алыңыз.
  - Батареяларды араластырып пайдаланбаңыз (ескі және жаңа немесе көміртекті және сілтілі, т.б.).

- Құрылғы ұзақ уақыт пайдаланылмаған кезде батареяларды шығарып алыңыз.
- Батареялар (батарея топтамасы немесе орнатылған батареялар) күн сәулесі, от немесе соған ұқсас шамадан тыс қызу әсеріне ұшырамауы тиіс.
- **АБАЙЛАҢЫЗ:** батарея дұрыс ауыстырылмаса жарылу қаупі болады. Дәл сондай немесе соған тең түрімен ауыстырыңыз.
- Құрылғыға сұйықтық тамшыламауы немесе шашырамауы тиіс.
- Құрылғының үстіне қандай да бір қауіп көздерін (мысалы, сұйықтық толтырылған заттар, жағылған балауыз шамдар) қоймаңыз.
- Желі істікшесі немесе құралды жалғаушы ажырату құрылғысы ретінде қолданылғанда ажырату құрылғысы жұмыс істеуге дайын күйінде қалады.



### Абайлаңыз

- Бұл құрылғының сыртқы қорабын шешуші болмаңыз.
- Құрылғыны басқа электр құрылғыларының үстіне қоюшы болмаңыз.
- Бұл құрылғыдағы лазер сәулесіне ешқашан қарамаңыз.



### Ескерту

- Осы жердегіден басқа басқару элементтерін, реттеулерді пайдалану немесе техникалық қызмет көрсету процедураларын орындау зиянды сәуленің шығуын немесе қауіпсіз жұмысты тудыруы мүмкін.

## Ескерту



Бұл өнім Еуропа қоғамдастығының радио кедергілеріне қойылатын талаптарына сай. Gibson Innovations тікелей рұқсат бермеген құрылғыға енгізілген қандайда бір өзгерістер немесе түрлендірулер пайдаланушының жабдықты пайдалану құқығынан айыруы мүмкін.

### Ескірген өнімді тастау



Бұл өнім қайта өңдеп, қайта пайдалануға болатын жоғары сапалы материалдар мен бөлшектерден жасалған.



Өнімдегі бұл таңба өнімнің 2012/19/ EU еуропалық директивасы арқылы қамтылатынын білдіреді. Электр және электрондық бұйымдардың қалдықтарын жинау жөніндегі жергілікті ережелерімен танысып алыңыз. Жергілікті ережелерді орындаңыз және бұйымдарды әдеттегі тұрмыстық қалдықтармен бірге тастамаңыз. Ескі бұйымдарды қоқысқа дұрыс тастау қоршаған ортаға және адам денсаулығына тиетін зиянды әсерлердің алдын алуға көмектеседі.

### Айналаны қорғау мәселелер ақпараты

Барлық қажетсіз орамдар алынып тасталған. Біз орауышты үш материалға оңай бөлінетін етіп жасауға тырыстық: картон (қорап), қағаз полистирол (буфер) және полиэтилен (сөмкелер, қорғағыш көбік орауышы.) Жүйе мамандандырылған компания тарапынан бөлшектенген жағдайда қайта өңдеп, қайта пайдалануға болатын материалдардан тұрады. Орауыш

материалдар, ресурсы біткен батареялар мен ескірген жабдықты тастауға қатысты жергілікті ережелерді ұстаныңыз.

**Бұл құрылғы мына белгілерді қамтиды:**



II сыныпты жабдық таңбасы



Бұл таңба осы құрылғыда екі еселік оқшаулау жүйесінің бар екендігін көрсетеді.



### Ескертпе

- Типтік кесте құрылғының астыңғы жағында.

## 2 CD дыбыстық құрылғысы

---

### Кіріспе

Ықшам диск дыбыстық құрылғысы көмегімен мынаны орындауға болады:

- FM радиосын тыңдау;
- DAB радиосын тыңдау;
- Дискілерден, таспалардан және басқа сыртқы дыбыстық құрылғылардан дыбыс тыңдау;
- Жолдардың ойнатылу ретін бағдарламалау.

Ықшам диск дыбыстық құрылғысы дыбысты жақсартатын динамикалық бассты күшейту (DBV) мүмкіндігін ұсынады.

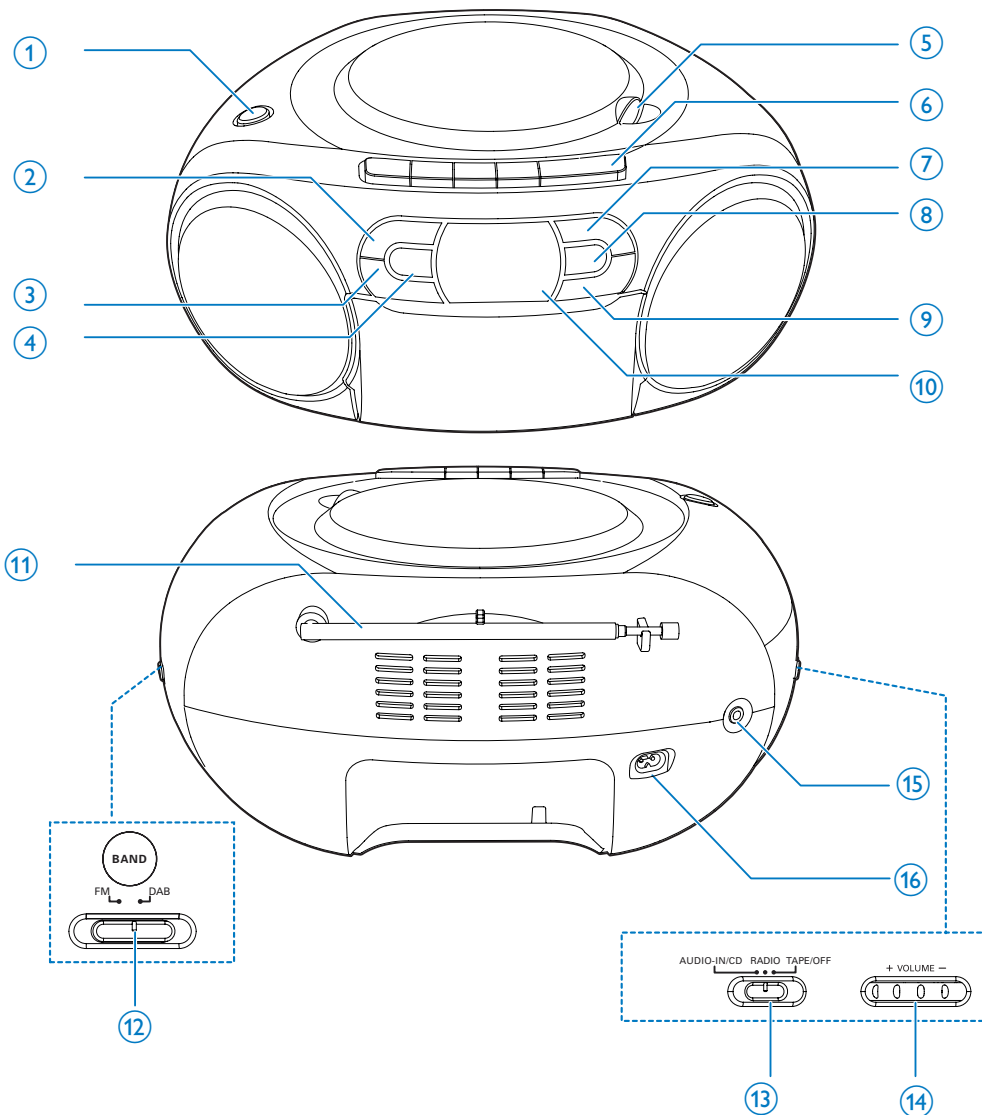
---

### Қораптың құрамы

Қораптың ішіндегілерді тексеріп анықтаңыз:

- Негізгі бөлік
- Ток сымы
- Қысқаша пайдаланушы нұсқаулығы
- Қауіпсіздік парағы

## Негізгі құрылғыны шолу



① **DBV (Динамикалық бассты күшейту)**

- Динамикалық бассты күшейту функциясын қосу немесе өшіру.

② **■ /MENU**

- Ойнатуды тоқтату.
- FM/DAB мәзірін ашу.

③ **▲ / ▼**

- Алдын ала орнатылған радиостанцияны таңдау.

④ **MODE/DISPLAY**

- Ойнату режимін таңдау.
- RDS ақпаратын көрсету.
- DAB ақпаратын көрсету.

- ⑤ **OPEN•CLOSE**
- Диск бөлімін ашу немесе жабу.
- ⑥ **Таспаны басқару элементтері**
- ◀  
Таспаны ойнатуды бастаңыз.
  - ◀◀ / ▶▶  
Таспаны жылдам кері немесе алға айналдырыңыз.  
Таспаны ойнатуды тоқтатыңыз немесе таспа есігін ашыңыз.
  - ||  
Таспаны ойнатуды уақытша тоқтатыңыз.
- ⑦ **▶|| /OK**
- Ойнатуды бастау немесе уақытша тоқтату.
  - Ықшам диск дыбыстық құрылғысын күту режимінен ояту үшін басыңыз.
  - Таңдауды растау.
- ⑧ **PROG**
- Жолдардың ойнатылу ретін бағдарламалау.
- ⑨ **◀◀ / ▶▶**
- Алдыңғы немесе келесі әуенге өткізу.
  - Жол ішінде іздеу.
- ⑩ **Дисплейлі панель**
- Ағымдағы күйді көрсету.
- ⑪ **FM антенна**
- FM қабылдауын жақсартады.
- ⑫ **FM/DAB**
- FM/DAB диапазонын таңдау.
- ⑬ **Ресурс қосқышы**
- Көзді таңдаңыз.
- ⑭ **VOL +/-**
- Дыбыс деңгейін реттеу.
- ⑮ **AUDIO-IN**
- Сыртқы дыбыс құрылғысын қосу.
- ⑯ **AC MAINS ~**



# 3 Жұмысты бастау

## Ескерту

- Осы жердегіден басқа басқару элементтерін, реттеулерді пайдалану немесе техникалық қызмет көрсету процедураларын орындау зиянды сәуленің шығуын немесе қауіпсіз жұмысты тудыруы мүмкін.

Әрдайым осы тараудағы нұсқауларды реті бойынша орындаңыз.

Philips компаниясына хабарлассаңыз, сізден осы құрылғының моделін және сериялық нөмірін сұрайды. Модель нөмірі мен сериялық нөмірі құрылғының астыңғы жағында орналасқан. Осы жерге нөмірлерді жазыңыз:

Үлгі нөмірі \_\_\_\_\_

Сериялық нөмір \_\_\_\_\_

## Қуатты қосу

Құрылғы айнымалы ток көзінен немесе батареялардан қосуға болады.

### 1-таңдау: айнымалы ток қуаты

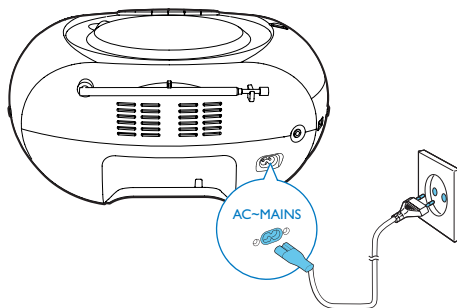
#### Абайлаңыз

- Өнімді бұзып алу қаупі! Қуат көзінің кернеуі құрылғының артқы жағында немесе астында көрсетілген кернеуге сәйкес екенін тексеріңіз.
- Ток соғу қаупі бар! Айнымалы ток қуатын ажыратқанда, әрқашан ашадана ұстап розеткадан суырыңыз. Сымды ешқашан тартпаңыз.

АТ қуат сымын қабырға розеткасына қосыңыз.

#### Кеңес

- Қуат үнемдеу үшін пайдаланғаннан кейін құрылғыны өшіріңіз.



### 2-таңдау: батарея қуаты

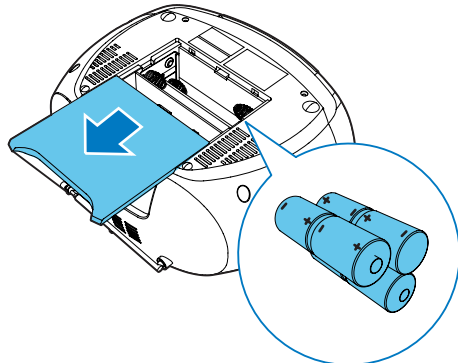
#### Ескерту

- Батареяларда химиялық заттар болуы мүмкін, сондықтан оларды қоқысқа дұрыс тастау керек.

#### Ескертпе

- Батареяларға қосалқы құралдарды пайдаланғанда қолдау көрсетілмейді.

- 1 Батарея бөлімін ашыңыз.
- 2 6 батареяны (түрі: 1.5V R14/UM2/C CELL) дұрыс қарсылықпен (+/-) көрсетілгендей салыңыз.
- 3 Батарея бөлімін жабыңыз.



---

## Қосу

Негізгі құрылғыдағы ресурс қосқышты **CD/RADIO/TAPE** көзіне ауыстырыңыз.

### Күту режиміне ауысу

- 15 минут ішінде аудио табылмаса, құрылғы күту режиміне автоматты түрде ауысады.
- Құрылғыны күту режимінен ояту үшін **▶||** басыңыз.

---

## Өшіру

Негізгі құрылғыдағы көз таңдағышты **OFF** көзіне ауыстырыңыз.

# 4 Ойнату

## Ықшам дискіні ойнату

### Ескертпе

- Авторлық құқықтарды қорғау технологияларының көмегімен кодталған ықшам дискілерді ойнату мүмкін емес.
- Аудио кіріс кабелі қосылған кезде ықшам дискіні ойнату тоқтатылады және құрылғы аудио кіріс режиміне автоматты түрде ауысады.
- Ықшам дискіні ойнатпастан бұрын ешбір сыртқы құрылғы AUDIO IN ұялығы арқылы ықшам диск дыбыстық құрылғысына жалғанбағанын тексеріңіз.

Сатылатын дыбыстық ықшам дискілерді ойнатуға болады:

- CD-Recordables (CD-R)
- CD-Rewritables (CD-RW)

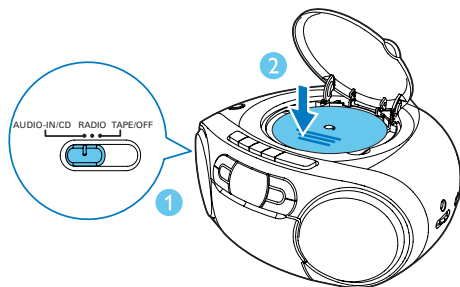
**1** Көз қосқышын **CD** күйіне ауыстырыңыз.  
↳ **CD** экранда көрсетіледі.

**2** Ықшам диск бөлімін ашыңыз.

**3** Ықшам дискіні басылған жағын жоғары қаратып салыңыз, одан кейін ықшам диск қақпағын жайлап жабыңыз.

↳ Ықшам диск дыбысының құрылғысы ойнатуды автоматты түрде бастайды.

- Жолды таңдау үшін **◀◀ / ▶▶** түймесін басыңыз.
- Ықшам дискіні ойнатуды кідірту үшін **▶▶** түймесін басыңыз.  
↳ **[▶]** және трек нөмірі жыпылықтайды.
- Ықшам дискіні ойнатуды кідірту үшін **▶▶** түймесін қайтадан басыңыз.
- Ықшам дискіні ойнатуды тоқтату үшін **■** түймесін басыңыз.



## Ойнату опциялары

### Ойнатуды басқару

Ықшам диск режимінде төмендегі әрекеттер арқылы ойнатуды басқаруға болады.

<b>◀◀ / ▶▶</b>	Басу: алдыңғы/келесі жолға өту Ұстау: ойнату ішінен іздеп, ойнатуды жалғастыру үшін босатыңыз.
<b>▶▶</b>	Ойнатуды бастау немесе уақытша тоқтату.
<b>■</b>	Ойнатуды тоқтату.
<b>PROG</b>	Жолдарды бағдарламалау.
<b>+VOLUME-</b>	Дыбыс деңгейін реттеу.
<b>MODE</b>	Ойнату режимін таңдау. <b>[↻]</b> : ағымдағы тректі қайталап ойнатыңыз. <b>[↻ALL]</b> : барлық жолдарды қайталап ойнату. <b>[↻TRK]</b> : барлық тректі еркін қайталаңыз. Қалыпты ойнатуға қайту үшін қайталау белгішесі өшкенше <b>MODE</b> түймесін қайталап басыңыз.



## Кеңес

- Бағдарламаланған тректерді ойнатқанда тек [ ] және [ ] таңдауға болады.

## Жолдарды бағдарламалау.

Ықшам диск режимінде ең көбі 20 әуенге дейін бағдарламалауға болады.

- 1 Ойнатуды тоқтату үшін түймесін басыңыз.
- 2 Бағдарлама режимін іске қосу үшін **PROG** түймесін басыңыз.
- 3 Жол нөмірін таңдау үшін, / түймесін басыңыз да, растау үшін, **PROG** түймесін басыңыз.
- 4 Басқа жолдарды бағдарламалау үшін 3-қадамды қайталаңыз.
- 5 Бағдарламаланған жолдарды ойнату үшін түймесін басыңыз.
  - ↳ Ойнап тұрғанда [**PROG**] (бағдарлама) дисплейге шығады.
  - Бағдарламаны өшіру үшін түймесін екі рет басыңыз.

## Дыбысты реттеу

Ойнап тұрғанда дыбыс деңгейін реттеп, дыбыс әсерлерін таңдауға болады.

Перне	Функция
+VOLUME-	Дыбыс деңгейін жоғарылату немесе төмендету.
DBV	Динамикалық басс күшейтуді қосыңыз немесе өшіріңіз.

## Таспаны ойнату



### Ескертпе

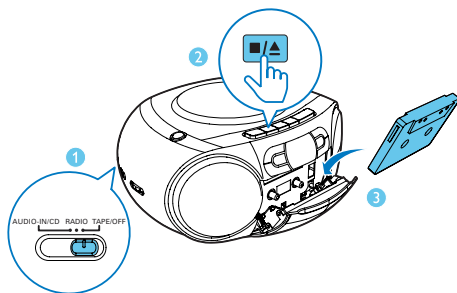
- Ықшам диск дыбыстық құрылғысы таспа режимінде өткен әрекетсіздік уақытынан кейін автоматты түрде өшеді.

- 1 Ресурс қосқышын **TAPE** күйіне жылжытыңыз.
- 2 Таспа есігін ашу үшін, ықшам диск дыбыстық құрылғысындағы / түймесін басыңыз.
- 3 Таспаны ашық жағын жоғары қаратып және толық катушкасын оңға айналдырып жүктеңіз.
- 4 Ойнатуды бастау үшін, ықшам диск дыбыстық құрылғысындағы түймесін басыңыз.
  - Ойнатуды уақытша тоқтату/жалғастыру үшін негізгі құрылғыдағы түймесін басыңыз.
  - Артқа немесе алға жылдам айналдыру үшін, ықшам диск дыбыстық құрылғысындағы / түймесін басыңыз.
  - Ойнатуды тоқтату үшін / түймесін басыңыз.
  - ↳ Ықшам диск дыбыстық құрылғысы автоматты түрде өшеді.



### Ескертпе

- Ойнату режимінде ойнату соңына жеткенде кассета автоматты түрде тоқтатылады.
- Таспа режимінде СКД экранында дисплей болмайды.



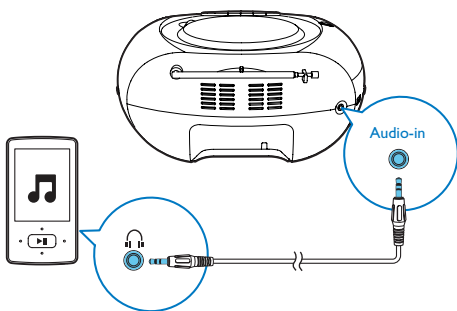
## Сыртқы құрылғыдан ойнату

Сондай-ақ, осы өнім арқылы сыртқы дыбыс құрылғысын тыңдауға болады.

- 1 Ресурс қосқышын **CD** күйіне ауыстырыңыз.  
↳ **AUX IN** экранда көрсетіледі.
- 2 Аудио кабельді (3,5 мм, жинақта жоқ) төмендегіге қосыңыз:
  - осы құрылғыдағы **AUDIO IN** ұяшығына жалғаңыз.
  - сыртқы құрылғыдағы құлақаспап ұяшығына.
- 3 Сыртқы құрылғыны ойнатыңыз (құрылғының пайдаланушы нұсқаулығын қараңыз).

### Ескертпе

- **AUDIO-IN** ұяшығы құлақаспаптарға арналмаған.



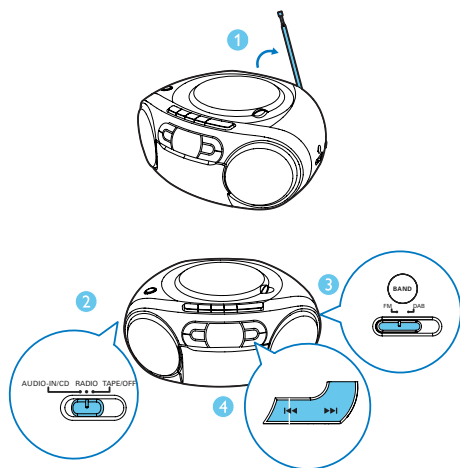
## 5 FM радио станцияларын тыңдау

### FM радио станцияларын реттеу

#### Ескертпе

- Оңтайлы қабылдау үшін FM антеннасын түгелдей созып, реттеңіз.

- 1 Ресурс қосқышын **RADIO** көзіне және диапазон таңдағышты **FM** диапазонына ауыстырыңыз.
- 2 Радио станцияға реттеу үшін **◀◀ / ▶▶** түймесін басыңыз.
- 3 Көбірек станцияларды реттеу үшін 3-қадамды қайталаңыз.
  - Ағымдағы радио станцияны сақтау үшін **PROG** түймесін екі рет басыңыз.



### FM радиостанцияларын автоматты түрде бағдарламалау

#### Ескертпе

- Ең көбі 20 алдын ала орнатылған радио станцияны бағдарламаға енгізуге болады.

FM тюнері режимінде автоматты бағдарламалауды белсендіру үшін **PROG** түймесін 2 секунд бойы басып тұрыңыз.

- ↳ Барлық қол жетімді радиостанциялар автоматты түрде сақталады, содан кейін бірінші сақталған радиостанция таратылады.
- ↳ 20 алдын ала орнатылған радио станциялар сақталғанда, **[FULL]** экранда көрсетіледі.

### FM радиостанцияларын қолмен бағдарламалау

#### Ескертпе

- Бағдарламаланған радиостанцияны қайта жазу үшін оның орнына басқа станцияны сақтаңыз.

- 1 Радиостансаны реттеу.
- 2 Бағдарламаға енгізуді іске қосу үшін **PROG** түймесін басыңыз.
- 3 Осы радио станцияға нөмір беру үшін **◀◀ / ▶▶** түймесін басып, растау үшін **PROG** түймесін басыңыз.
  - ↳ **[STORED]** және осы радио станцияның жиілігі экранда көрсетіледі.
- 4 Басқа стансаларды бағдарламаға енгізу үшін 1-3 қадамдарды қайталаңыз.

---

## Алдан ала орнатылған радио станцияны таңдау

Алдын ала орнатылған станцияны таңдау үшін тюнер режимінде ▲ / ▼ түймесін басыңыз.

---

## FM параметрлерін реттеу

- 1 FM режимінде FM мәзірлеріне қатынасу үшін **MENU** түймесін басыңыз.
- 2 Мәзірлердің арасында өту үшін, ▲ / ▼ түймесін басыңыз.
  - **[SCAN SET]**: іздеу параметрлерін ашу.
  - **[SYSTEM]**: жүйе параметрлерін ашу.

---

### Іздеу параметрі

- 1 **[SCAN SET]** мәзірін ашу үшін, **OK** түймесін басыңыз.
- 2 Бір опцияны таңдау үшін, ▲ / ▼ түймесін басыңыз.
  - **[STRONG]**: тек күшті станцияларды іздеу.
  - **[ALL]**: станцияның сигнал күші күшті немесе әлсіз болсын, барлық станцияларды іздеу.
- 3 Таңдауды растау үшін **OK** түймесін басыңыз.

---

### Жүйелік мәзірлер

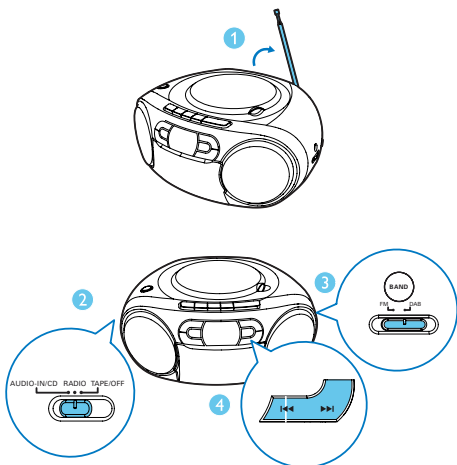
- 1 Жүйе параметрлерін ашу үшін **OK** түймесін басыңыз.
- 2 Ішкі мәзірлерді таңдау үшін, ▲ / ▼ түймесін басыңыз.
  - Мәліметтер алу үшін «**Жүйелік мәзірлерді пайдалану**» бөлімін қараңыз.

## 6 DAB радиостанцияларын тыңдау

### DAB радиостанцияларын тыңдау

#### Ескертпе

- Оңтайлы қабылдау үшін антеннаны толығымен ұзартыңыз және оның орнын реттеңіз.
- Ең көбі 20 DAB радио станциясын бағдарламалауға болады.
- Сіздің аймақтағы тиісті DAB радио жиіліктерін білу үшін жергілікті ритейлерге хабарласыңыз немесе [www.WorldDAB.org](http://www.WorldDAB.org) сайтына өтіңіз.



### Бірінші рет пайдаланғанда

- 1 Ресурс қосқышын **RADIO** көзіне және диапазон таңдағышты **DAB** диапазонына ауыстырыңыз.  
↳ **[Full scan (Толық іздеу)]** мәзірі көрсетіледі.
- 2 Автоматты іздеуді белсендіру үшін **OK** түймесін басыңыз.  
↳ Бұл өнім жеткілікті сигнал күші бар радиостанцияларды автоматты түрде сақтайды.  
↳ Іздеу аяқталғаннан кейін бірінші сақталған радиостанция автоматты түрде таратылады.
- 3 Бір станцияны таңдау үшін, **◀◀ / ▶▶** түймесін басыңыз, одан кейін тыңдауды бастаңыз.

### Радио станцияларды бағдарламау

- 1 DAB радиостанциясына реттеңіз.
- 2 Бағдарламалауды белсендіру үшін **PROG** түймесін басыңыз.
- 3 Алдын ала орнатылған нөмірді таңдау үшін **◀◀ / ▶▶** түймесін басыңыз.
- 4 Растау үшін, **PROG** түймесін басыңыз.  
↳ Радиостанция таңдалған реттік нөмірмен сақталады.
- 5 Қосымша радиостанцияларды бағдарламалау үшін 1-4 қадамдарын қайталаңыз.

#### Ескертпе

- Радиостанцияны басқа радиостанцияның реттік нөмірімен сақтасаңыз, алдыңғысы жойылады.



---

## DAB ақпаратын көрсету

DAB таратылымының дисплейінде бірінші жол станцияның атауын көрсетеді және екінші жол ағымдағы станция үшін қызмет туралы ақпаратты көрсетеді.

Төмендегі ақпаратта (қол жетімді болса) жылжу үшін **DISPLAY** түймесін қайталап басыңыз:

- Динамикалық белгі сегменті (DLS)
- Сигналдың күші
- Бағдарлама түрі (PTY)
- Топтың атауы
- Жиілік
- Сигнал қатесінің жиілігі
- Бит жылдамдығының кодегі
- Уақыт
- Күн

---

## DAB мәзірлерін пайдалану

- 1 DAB режимінде DAB мәзірлеріне қатынасу үшін **MENU** түймесін басыңыз.
- 2 Мәзірлердің арасында өту үшін, **▲ / ▼** түймесін басыңыз.
  - **[FULL SCAN]**: DAB станцияларын іздеу.
  - **[MANUAL]**: станцияны қолмен реттеу.
  - **[DRC]**: DRC қосу немесе ажырату.
  - **[PRUNE]**: қате станцияларды жою.
  - **[SYSTEM]**: жүйе параметрінің мәзірін ашу.
- 3 Мәзірге кіру үшін **OK** түймесін басыңыз.

---

## Станцияларды қайтадан іздеу

Толық іздеу DAB радиостанцияларын кең ауқымды іздеуді орындау үшін пайдаланылады.

- Автоматты іздеуді белсендіру үшін **OK** түймесін басыңыз.
  - ↳ Бұл өнім жеткілікті сигнал күші бар радиостанцияларды автоматты түрде сақтайды.

---

## Станцияны қолмен реттеу

Бұл мүмкіндік көмегімен белгілі бір арнаға/ жиілікке қолмен реттеуге болады. Жақсырақ радио қабылдау үшін антеннаның бағытына қоса, оңтайлы қабылдауды осы мүмкіндік көмегімен де алуға болады.

- 1 Станциялар тізімін ашу үшін **OK** түймесін басыңыз.
- 2 Станцияны таңдау үшін **◀◀ / ▶▶** түймесін басыңыз.
- 3 Опцияны құптау үшін **OK** түймесін басыңыз.

---

## DRC (динамикалық ауқымды басқару)

DRC радиостанциялар арасындағы динамикалық ауқымдағы айырмашылықтар үшін түзетілім дәрежесін қосады немесе жояды.

- 1 Ілші мәзірлерді ашу үшін **OK** түймесін басыңыз.
- 2 Параметрді таңдау үшін **▲ / ▼** түймесін басыңыз.
  - **[DRC OFF]**: түзетілім қолданылмайды.
  - **[DRC LOW]**: орташа түзетілім қолданылады.
  - **[DRC HIGH]**: ең үлкен түзетілім қолданылады.
- 3 Таңдауды растау үшін **OK** түймесін басыңыз.

---

## Жарамсыз станцияларды жою

Бұл опция белсенді станцияларды көрсетеді және тізімде бар, бірақ сіздің аймақта қызмет көрсетпейтін барлық станцияларды жояды.

- 1 **[PRUNE]** мәзірін ашу үшін, **OK** түймесін басыңыз.

- 2 Опцияны таңдау үшін **◀◀ / ▶▶** түймесін басыңыз.
  - **[N]**: алдыңғы мәзірге оралу.
  - **[Y]**: станциялар тізімінен жарамсыз станцияларды жою.
- 3 Таңдауды растау үшін **OK** түймесін басыңыз.

---

## Жүйелік мәзірлер

- 1 Жүйе параметрлерін ашу үшін **OK** түймесін басыңыз.
- 2 Ішкі мәзірлерді таңдау үшін, **▲ / ▼** түймесін басыңыз.
  - Мәліметтер алу үшін «**Жүйелік мәзірлерді пайдалану**» бөлімін қараңыз.

# 7 Жүйелік мәзірлерді пайдалану

Жүйе мәзірлерімен мынаны орындауға болады:

- **[RESET]**: өнімді зауыттық әдепкі күйге келтіру.
- **[UPGRADE]**: бағдарламалық құралды жаңарту.
- **[SWVER]**: осы өнімнің ағымдағы бағдарламалық құралының нұсқасын тексеру.

---

## Өнімді әдепкі күйге келтіру

- 1 Опцияларды көрсету үшін **OK** түймесін басыңыз.
- 2 Опцияны таңдау үшін **◀◀ / ▶▶** түймесін басыңыз.
  - **[N]**: алдыңғы мәзірге оралу.
  - **[Y]**: өнімді зауыттық әдепкі күйге келтіру.
- 3 Опцияны құптау үшін **OK** түймесін басыңыз.

---

## Орнатылған бағдарламалық құрал нұсқасын тексеру

Ағымдағы бағдарламалық құралдың нұсқасын көрсету үшін **OK** түймесін басыңыз.

# 8 Өнім туралы ақпарат

## Ескертпе

- Өнім туралы ақпарат алдын ала ескертусіз өзгертіледі.

## Ерекшеліктер

### Күшейткіш

Номиналды шығыс қуаты	2 x 1 Вт RMS
Жиілік жауабы	125-16000 Гц, -3дБ
Сигнал-шу арақатынасы	>55 дБА
Жалпы гармоникалық бұрмаланулар	< 1%
Аудио кіріс көзі	650 мВ RMS

### Диск

Лазер түрі	Жартылай өткізгіш
Диск диаметрі	12 см/8 см
Қолдау көрсетілетін диск	CD-DA, CD-R, CD-RW
Дыбыс DAC	24 бит / 44,1 кГц
Жалпы гармоникалық бұрмаланулар	<1%
Жиілік жауабы	125-16000 Гц, -3дБ
С/Ш қатынасы	>55 дБА

### Тюнер

Реттеу ауқымы	FM: 87,5 - 108 МГц DAB: 174,928 - 239,200 МГц
---------------	--

Сезімталдық: Моно, 26 дБ С/Ш қатынасы	<22 дБф
Стерео, 46 дБ С/Ш қатынасы	<43 дБф
Іздеуді таңдау мүмкіндігі	50 кГц (FM)
Жалпы гармоникалық бұрмаланулар	<3%
Сигнал-шу арақатынасы	>50 дБА

### Таспа жинағы

Жиілік жауабы	
- Қалыпты таспа (I түрі)	125-8000 Гц (8 дБ)
Шу коэффициентіне сигнал	
- Қалыпты таспа (I түрі)	35 дБА
Детонация	≤ 0,4% DIN

### Жалпы ақпарат

Қуат көзі	
- Айнымалы ток қуаты	220-240 В, 50/60 Гц;
- Батарея	Тұрақты ток 9 В, 6 x 1,5 В түрі: R14/UM2/C CELL
Жұмыс үшін қуат тұтынуы	10 Вт
Күту режимінде қуат тұтынуы	< 0,5 Вт
Мөлшері	
- Негізгі құрылғы (Е x Б x Қ)	300 x 134 x 240 мм
Салмағы (негізгі құрылғы)	1,5 кг

## Техникалық қызмет көрсету

### Корпусын тазалау

- Жұмсақ тазалағыш ерітіндімен суланған жұмсақ шүберекті пайдаланыңыз. Құрамында алкоголь, спирт, аммиак немесе абразив бар ерітіндіні пайдаланбаңыз.

### Дискілерді тазалау

- Диск кірлегенде, оны тазалағыш шүберекпен сүртіңіз. Дискіні ортасынан шетіне қарай сүртіңіз.



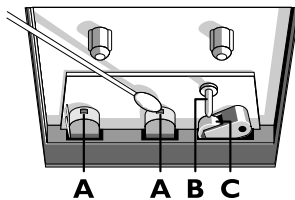
- Бензин, ерітінді, сатып алынған тазалағыштар немесе ұқсас жазбаларға арналған антистатикалық спрейді пайдаланбаңыз.

### Диск линзасын тазалау

- Ұзақ уақыт пайдаланғаннан кейін диск линзасында кір не шаң жиналып қалуы мүмкін. Ойнату сапасын жақсарту үшін диск линзасын Philips CD линза тазалағышымен немесе басқа сатып алынған тазалағышпен тазалаңыз. Тазалағыштағы нұсқауларды орындаңыз.

### Бастары мен таспа жолдарын тазалау

- Жақсы ойнату сапасын қамтамасыз ету үшін бастиектерді **A**, төбені(лерді) **B** және қысым білігін(терін) **C** таспа операциясының 50 сағаты сайын тазалаңыз.
- Аздап тазалау сұйықтығына немесе спиртке малынған мақта тампонды пайдаланыңыз.



- Сондай-ақ, тазалау таспасын бір рет ойнату арқылы бастарын тазалаңыз.
- ### Бастарын магнитсіздендіру
- Дилерден алуға болатын магнитсіздендіру таспасын пайдаланыңыз.

## 9 Ақаулықтарды жою



### Абайлаңыз

- Бұл құрылғының сыртқы корпусын шешуші болмаңыз.

Кепілдіктің жарамдылығын сақтау үшін жүйені ешқашан өзіңіз жөндеуге әрекет жасаманыз. Бұл құрылғыны пайдалану кезінде мәселелерге кезіксеңіз, қызмет сұраудан бұрын төмендегі тармақтарды тексеріп шығыңыз. Егер мәселе шешілмесе, Philips веб-бетіне ([www.philips.com/support](http://www.philips.com/support)) өтіңіз. Philips компаниясына хабарласқанда, құрылғының жақында болуын және үлгі нөмірі мен сериялық нөмір көрініп тұруын қамтамасыз етіңіз.

#### Қуат жоқ

- Қуат сымы дұрыстап қосылғанына көз жеткізіңіз.
- АТ розеткасында қуат барына көз жеткізіңіз.
- Батареялардың дұрыс салынғанына көз жеткізіңіз.

#### Дыбыс жоқ немесе нашар

- Дыбыс деңгейін реттеңіз.

#### Құрылғыдан жауап жоқ

- Айнымалы ток ашасын ажыратып, қайта жалғаңыз, одан кейін жүйені қайтадан қосыңыз.
- Қуат үнемдеу мүмкіндігі ретінде тректі ойнату соңына жеткеннен кейін және ешқандай басқару элементі істемесе, құрылғы 15 минуттан кейін автоматты түрде өшеді.

#### Нашар кассета дыбысының сапасы

- Кассета ұстағышындағы бастардың таза екендігін тексеріңіз.

#### Диск таңдалмаған

- Дискіні салыңыз.
- Дискінің төмен қарап салынғанын тексеріңіз.

- Линзадағы ылғал конденсациясы тазаланғанша күтіңіз.
- Дискіні ауыстырыңыз немесе тазалаңыз.
- Пішімделген ықшам дискіні немесе дұрыс пішімдегі дискіні пайдаланыңыз.

#### Нашар радио сигналын қабылдау

- Құрылғы мен теледидар немесе басқа радиация көздерінің арасындағы қашықтықты арттырыңыз.
- FM антеннасын толығымен ұзартыңыз.





2015 © Gibson Innovations Limited. All rights reserved.  
This product has been manufactured by, and is sold  
under the responsibility of Gibson Innovations Ltd., and  
Gibson Innovations Ltd. is the warrantor in relation to  
this product.

Philips and the Philips Shield Emblem are registered  
trademarks of Koninklijke Philips N.V. and are used under  
license from Koninklijke Philips N.V.

AZB600\_12\_UM\_V2.0

