

Mindig az Ön rendelkezésére áll!

Regisztrálja termékét és vegye igénybe a rendelkezésre álló támogatást:
www.philips.com/support

AZB600



Felhasználói kézikönyv

PHILIPS

Tartalomjegyzék

1	Fontos!	2	8	Termékadatok	18
	Biztonság	2		Termékjellemzők	18
	Figyelmeztetés	2		Karbantartás	19
2	CD „Zenegép”	4	9	Hibakeresés	20
	Bevezetés	4			
	A doboz tartalma	4			
	A főegység áttekintése	5			
3	Kezdő lépések	7			
	Tápcsatlakozás bekötése	7			
	Bekapcsolás	8			
	Kikapcsolás	8			
4	Lejátszás	9			
	CD lejátszása	9			
	Lejátszási opciók	9			
	Kazetta lejátszása	10			
	Lejátszás külső eszközeiről	11			
5	FM-rádióállomások hallgatása	12			
	FM-rádióállomások behangolása	12			
	Rádióállomások önműködő beprogramozása	12			
	Rádióállomások kézi beprogramozása	12			
	Tárolt rádióállomás kiválasztása	13			
	FM beállítások módosítása	13			
6	DAB rádióállomások hallgatása	14			
	DAB rádióállomások hallgatása	14			
	Az első használathoz	14			
	Rádióállomások beprogramozása	14			
	DAB információ megjelenítése	15			
	DAB menük használata	15			
7	A rendszer menüinek használata	17			
	A termék visszaállítása	17			
	Az aktuális szoftververzió ellenőrzése	17			

1 Fontos!

Biztonság

- Gondosan olvassa el az utasításokat.
- Kövesse az utasításokat.
- Gondoskodjon arról, hogy a szellőzőnyílások ne tömődjenek el. A készülék telepítését a gyártó utasításai szerint végezze.
- Ne helyezze a készüléket hőt kibocsátó eszközök, így fűtőtestek, fűtőnyílások, kályhák vagy működésük során hőt termelő készülékek (pl. erősítők) közelébe.
- Tilos a hálózati kábelre rálépni vagy azt becsípni, különös tekintettel ott, ahol az a csatlakozó-aljzatokba, készülékcsatlakozókba illeszkedik, vagy ott, ahol kilép az egységből.
- Kizárólag a gyártó által javasolt tartozékokat használja.
- Vihar idején, vagy ha hosszabb ideig nem használja az egységet, húzza ki a csatlakozót a hálózatból.
- A készülék javítását, szervizelését bízza szakemberre. Az egységet a következő esetekben kell szervizeltetni: ha bármilyen módon megsérült, például sérült a hálózati kábel vagy csatlakozó, folyadék került a készülékbe, ráesett valami, eső vagy nedvesség érte, nem működik megfelelően vagy leejtették.
- Akkumulátor használata VIGYÁZAT – Az akkumulátorszivárgás személyi sérülést, tárgyak/eszközök vagy magának a készüléknek a károsodását okozhatja, ezért:
 - Megfelelően helyezze be az akkumulátort, ügyeljen a készüléken látható + és - jelölésekre.
 - Ne keverje az elemeket (régieket és új, vagy szén és alkáli stb.).

- Vegye ki az akkumulátorokat, ha hosszabb ideig nem használja a készüléket.
- Az elemeket és elemcsomagokat óvja a magas hőmérséklettől, ezért ne tegye ki például közvetlen napfény hatásának, ne helyezze tűz közelébe stb.
- VIGYÁZATI! Ha az elemet rosszul helyezi be, felrobbanhat. Cserélni csak azonos vagy egyenértékű típussal szabad.
- Az egységbe nem kerülhet nedvesség és kifröccsent folyadék.
- Ne helyezzen az egységre semmilyen veszélyforrást (pl. folyadékkal töltött tárgyat, égő gyertyát).
- Ha a hálózati csatlakozódugó vagy készülékcsatlakozó használatos megszakítóeszközként, akkor mindig működőképesnek kell lennie.



Figyelem

- A készülék borítását megbontani tilos.
- Tilos a készüléket más elektromos berendezésre ráhelyezni.
- Tilos belenézni a készülékben található lézersugarba.



Vigyázat

- A készülék vezérlőinek jelen kézikönyvben leírtaktól eltérő működtetése, illetve működésének módosítása veszélyes lézersugárzást vagy más szempontból kockázatos működést eredményezhet.

Figyelmeztetés

A Gibson Innovations kijelenti, hogy ez a termék megfelel az 2014/53/EU irányelv lényeges előírásainak és kiegészítéseinek. A Megfelelőségi nyilatkozat a www.philips.com/support címen olvasható.

A Gibson Innovations által kifejezetten jóvá nem hagyott változtatások és átalakítások a készüléken semmissé tehetik a felhasználó jogait e termék működtetésére vonatkozóan.

Az elhasznált termék hulladékkezelése



Ez a termék kiváló minőségű anyagok és alkatrészek felhasználásával készült, amelyek újrahasznosíthatók és újra felhasználhatók.



Ha ez a szimbólum szerepel a terméken, az azt jelenti, hogy a termék megfelel a 2012/19/ EU európai irányelv követelményeinek. Tájékozódjon az elektromos és elektronikus termékek szelektív hulladékként történő gyűjtésének helyi feltételeiről. Kövesse a helyi szabályokat, és ne dobja az elhasznált terméket a háztartási hulladékgyűjtőbe. Az elhasznált termék megfelelő hulladékkezelése segítséget nyújt a környezettel és az emberi egészséggel kapcsolatos negatív következmények megelőzésében.

Környezetvédelemmel kapcsolatos tudnivalók

A termék csomagolása nem tartalmaz felesleges csomagolóanyagot. Igyekeztünk úgy kialakítani a csomagolást, hogy könnyen szétválasztható legyen a következő három anyagra: karton (doboz), papírmassza (védőelem) és polietilén (zacskó, védő habfólia).

A rendszerben található anyagokat erre specializálódott vállalat képes újrafeldolgozni és újrahasznosítani. Kérjük, tartsa szem előtt a csomagolóanyagok, kimerült akkumulátorok és régi készülékek leselejtezésére vonatkozó helyi előírásokat.

A készüléken a következő címkék találhatóak:



II. technikai osztályú berendezés szimbólum



A szimbólum jelzi, hogy a készülék kettős szigetelési rendszerrel rendelkezik.

Megjegyzés

- A típus tábla a készülék alján található.

2 CD „Zenegép”

Bevezetés

A CD-lejátszóval a következőket teheti:

- FM-rádió hallgatása;
- DAB-rádió hallgatása;
- Hangfelvétel hallgatása lemezzel, kazettáról és más külső hangforrásról;
- A műsorszámok lejátszási sorrendjének programozása.

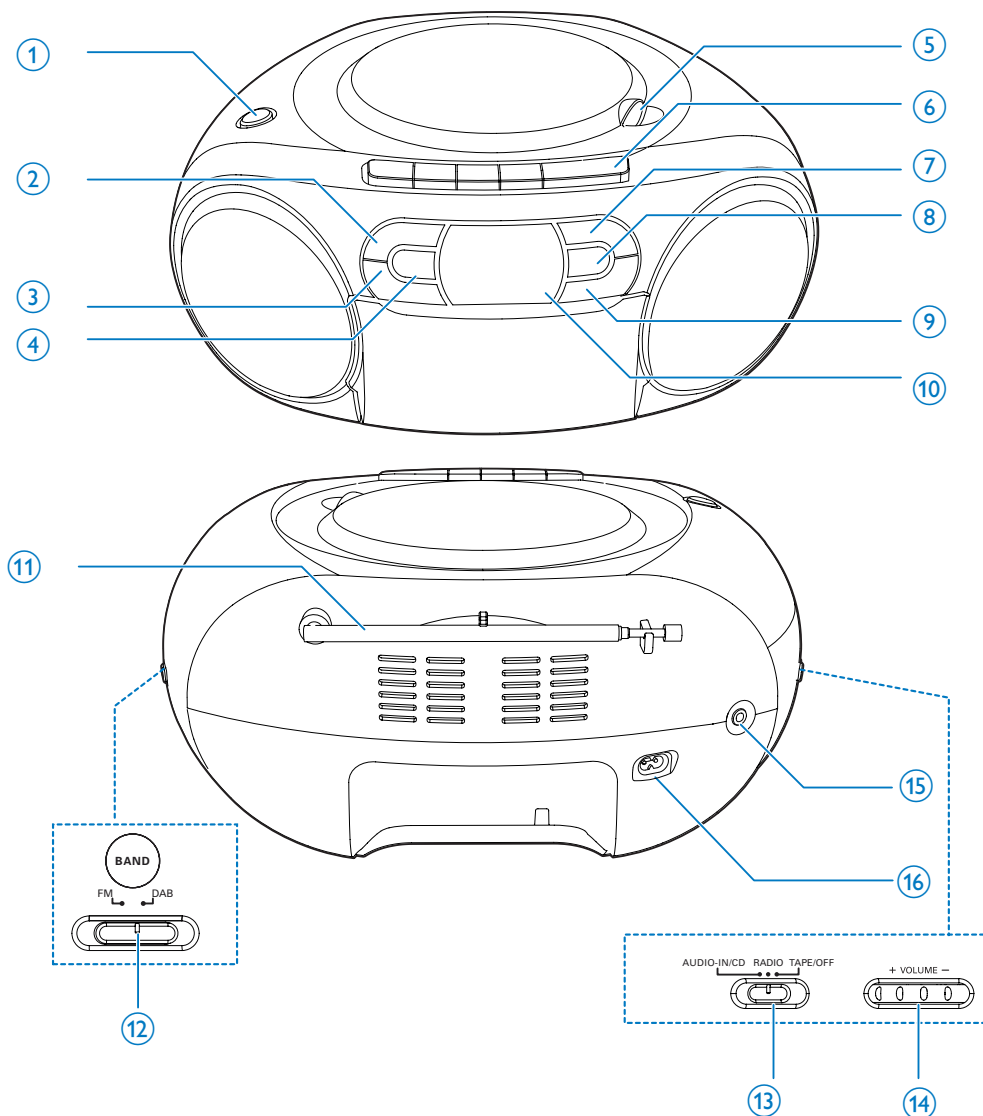
A CD-lejátszó dinamikus mélyhangkiemeléssel (DBB) teszi gazdagabbá a hangzást.

A doboz tartalma

Ellenőrizze és azonosítsa be a csomag tartalmát:

- Fő egység
- Hálózati kábel
- Rövid használati útmutató
- Biztonsági lap

A főegység áttekintése



① DBB

- A dinamikus mélyhangkiemelés be- és kikapcsolása.

② ■ / MENU

- Lejátszás leállítása.
- Belépés az FM/DAB menüben.

③ ▲ / ▼

- Tárolt rádióállomás kiválasztása

④ MODE/DISPLAY

- Lejátszás mód kiválasztása.
- Az RDS-információk megjelenítése.
- A DAB információ megjelenítése.

- ⑤ **OPEN•CLOSE**
- A lemeztálca kinyitása illetve bezárása.
- ⑥ **A kazetta vezérlése**
- ◀
A kazettalejátszás indítása.
 - ◀◀ / ▶▶
A kazetta gyors visszatekerése vagy gyors tekerése.
A lejátszás megállítása, vagy a kazettafedél kinyitása.
 - ||
Lejátszás szüneteltetése.
- ⑦ **▶|| / OK**
- Lejátszás indítása vagy szüneteltetése.
 - Nyomja meg a gombot a CD-lejátszó készenléti üzemmódból való felébresztéséhez.
 - Kiválasztás jóváhagyása.
- ⑧ **PROG**
- A műsorszámok lejátszási sorrendjének programozása.
- ⑨ **◀◀ / ▶▶**
- Ugrás az előző/következő műsorszámra.
 - Keresés műsorszámon belül.
- ⑩ **Kijelzőpanel**
- Aktuális állapot kijelzése.
- ⑪ **FM antenna**
- Az FM-vétel javítása.
- ⑫ **FM/DAB**
- FM/DAB sáv kiválasztása.
- ⑬ **Forrásválasztó**
- Egy forrás kiválasztása.
- ⑭ **VOL +/-**
- Hangerő beállítása.
- ⑮ **AUDIO-IN**
- Külső audioeszköz csatlakoztatása.
- ⑯ **~ AC MAINS**

3 Kezdő lépések

! Vigyázat

- A készülék vezérlőinek jelen kézikönyvben leírtaktól eltérő működtetése, illetve működésének módosítása veszélyes lézersugárzást vagy más szempontból kockázatos működést eredményezhet.

A fejezetben bemutatott műveleteket a megadott sorrendben végezze el. Ha a Philips vállalat ügyfélszolgálatához fordul, szükség lesz a termék típus- és sorozatszámára egyaránt. A típusszám és a sorozatszám a készülék alsó részén található. Írja ide a számokat:

Típusszám _____

Gyári szám _____

Tápcsatlakozás bekötése

Az egység egyaránt működtethető hálózatról vagy elemekkel.

1. opció: Hálózat

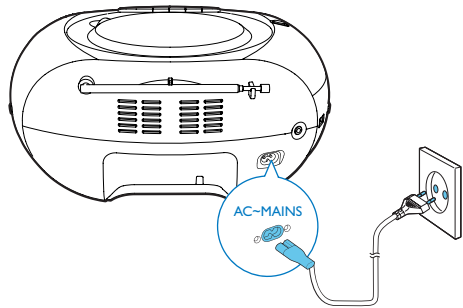
! Figyelem

- Fennáll a termék károsodásának veszélye! Győződjön meg arról, hogy a tápfeszültség megegyezik-e a készülék hátoldalán vagy alján feltüntetett feszültséggel.
- Áramütésveszély! A hálózati tápforrás lecsatlakoztatásakor mindig a csatlakozódugónál fogva húzza ki a csatlakozót. A kábelt tilos húzni.

Csatlakoztassa a hálózati kábelt a fali aljzathoz.

* Tanács

- Az energiatakarékosság érdekében használat után kapcsolja ki a készüléket.



2. opció: Elemek

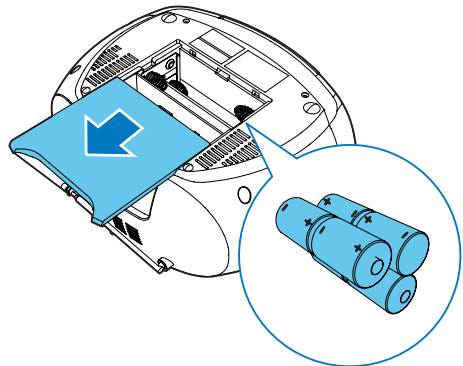
! Vigyázat

- Az elemek vegyi anyagokat tartalmaznak, így azokat használat után megfelelően kell kezelni.

☰ Megjegyzés

- Az elemek nem részei a tartozékoknak.

- 1 Nyissa ki az elemtartó rekesz fedelét.
- 2 Helyezzen be 6 elemet (típus: 1,5 V R14/ UM2/ C-típusú cellás) a polaritás jelzéseinek megfelelően (+/-).
- 3 Zárja be az elemtartó rekeszt.



Bekapcsolás

Állítsa a készüléken található forrásválasztót
CD/RADIO/TAPE állásba.

Készenléti üzemmódba kapcsolás

- A készülék automatikusan készenléti üzemmódba kapcsol, ha nem észlel hangot több mint 15 percig.
- Nyomja meg a ►|| gombot a készülék készenléti üzemmódból való felébresztéséhez.

Kikapcsolás

Állítsa a főegységen található forrásválasztót
OFF állásba.

4 Lejátszás

CD lejátszása

Megjegyzés

- A szerzői jogi védelemmel kódolt CD-k nem játszhatók le.
- Ha audiobemeneti kábelt csatlakoztatott a készülékhez, a CD-lejátszás leáll, és az egység automatikusan audió módba kapcsol.
- CD lejátszása előtt győződjön meg róla, hogy egyetlen külső eszköz sincs csatlakoztatva a CD-lejátszóhoz az AUDIO-IN aljzaton keresztül.

A következő, kereskedelmi forgalomban kapható audió CD-k játszhatók le:

- Írható CD-k (CD-R)
- Újrírható CD-k (CD-RW)

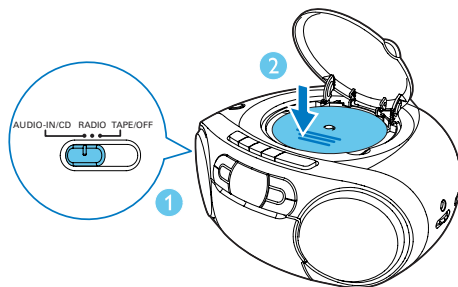
1 Állítsa a forrásválasztót **CD** állásba.
↳ A **CD** felirat megjelenik a kijelzőn.

2 A CD-ajtó nyitása.

3 Helyezzen be egy nyomtatott oldallal felfelé néző CD-lemezt, majd óvatosan csukja be a CD-ajtót.

↳ A CD-lejátszó automatikusan megkezdí a lejátszást.

- Egy műsorszám kiválasztásához nyomja meg a **◀◀ / ▶▶** gombot.
- A CD lejátszásának szüneteltetéséhez nyomja meg a **▶▶▶** gombot.
↳ **[▶▶]** és a zeneszám száma villog.
- A CD lejátszásának folytatásához nyomja meg ismét a **▶▶▶** gombot.
- A CD lejátszásának leállításához nyomja meg a **■** gombot.



Lejátszási opciók

Lejátszásvezérlés

CD módban az alábbi műveletekkel vezérelheti a lejátszást.

◀◀ / ▶▶	Megnyomásával az előző/következő műsorszámra ugorhat. Lejátszás közben kereséshez tartsa lenyomva a gombot, majd engedje fel a lejátszáshoz való visszatéréshez.
▶▶▶	Lejátszás indítása vagy szüneteltetése.
■	Lejátszás leállítása.
PROGRAM	Műsorszámok beprogramozása.
+VOLUME-	Hangerő beállítása.
MODE	Lejátszás mód kiválasztása. [↻] : Az aktuális zeneszám ismételt lejátszása. [↻ALL] : Az összes műsorszám ismétlődő lejátszása. [∞] : Összes szám véletlenszerű ismétlése. A normál lejátszáshoz való visszatéréshez nyomja meg ismételten a MODE gombot, amíg az ismétlés ikonok el nem tűnnek.



Tanács

- Csak a [↻] és a [↻ALL] gomb választható ki a programozott zeneszámok lejátszása esetén.

Műsorszámok beprogramozása

CD módban legfeljebb 20 műsorszám beprogramozására van lehetőség.

- 1 A lejátszás leállításához nyomja meg a ■ gombot.
- 2 A programozási üzemmód aktiválásához nyomja meg az **PROG** gombot.
- 3 Egy zeneszám sorszámának kiválasztásához nyomja meg a ◀◀ / ▶▶ gombot, majd a **PROG** gombot a választás megerősítéséhez.
- 4 További műsorszámok programozásához ismételje meg a 3. lépést.
- 5 A ▶▶▶ gombbal lejátszhatja a beprogramozott műsorszámokat.
 - ↳ Lejátszás közben a [**PROG**] megjelenik.
 - A program törléséhez nyomja meg a ■ gombot.

Hangbeállítás

Lejátszás közben lehetősége van a hangerő beállítására és a hanghatások kiválasztására.

Gomb	Funkció
+VOLUME-	A hangerő növelése vagy csökkentése.
DBB	Dinamikus mélyhangkiemelés be- és kikapcsolása.

Kazetta lejátszása



Megjegyzés

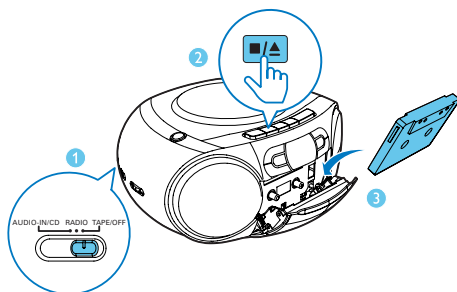
- A CD-lejátszó automatikusan kikapcsol, miután bizonyos ideig inaktív állapotban van kazettás üzemmódban.

- 1 Állítsa a forrásválasztót **TAPE** állásba.
- 2 Nyomja meg a ■ / ▲ gombot a CD-lejátszón a kazettafedél kinyitásához.
- 3 A kazettát a nyitott szélével felfelé helyezze be, úgy, hogy a szalag teljesen a jobb oldalra legyen tekerve.
- 4 A CD-lejátszó ◀ gombjának megnyomásával indítsa el a lejátszást.
 - Lejátszás szüneteltetéséhez/folytatásához nyomja meg a ▶▶ gombot a főegységen.
 - Visszatekeréshez vagy gyors előretekeréshez nyomja meg a ◀◀ / ▶▶ gombot a CD-lejátszón.
 - A lejátszás leállításához nyomja meg a ■▲ gombot.
 - ↳ A CD-lejátszó automatikusan kikapcsol.



Megjegyzés

- Lejátszási módban a kazetta automatikusan leáll, ha a lejátszás a végére ér.
- Az LCD-képernyő nem jelenít meg semmit kazettás üzemmódban.



Lejátszás külső eszközeiről

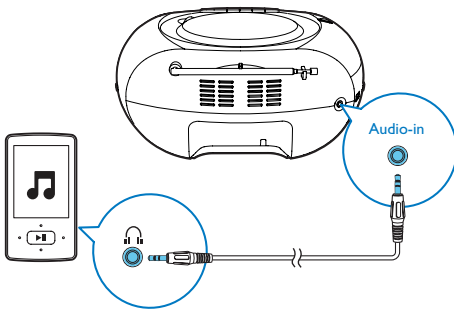
A készülék segítségével egy külső audioeszközeiről is hallgathat zenét.

- 1 Állítsa a forrásválasztót **CD** állásba.
↳ Az **AUX IN** ikon megjelenik a kijelzőn.
- 2 Csatlakoztasson audiókábelt (3,5 mm-es, nem tartozék) ide:
 - a készüléken található **AUDIO-IN** aljzat.
 - a külső eszköz fejhallgató aljzatához.
- 3 Indítsa el a lejátszást a külső eszközeiről (lásd az eszköz felhasználói kézikönyvét).



Megjegyzés

- Az **AUDIO-IN** aljzathoz nem csatlakoztatható fejhallgató.



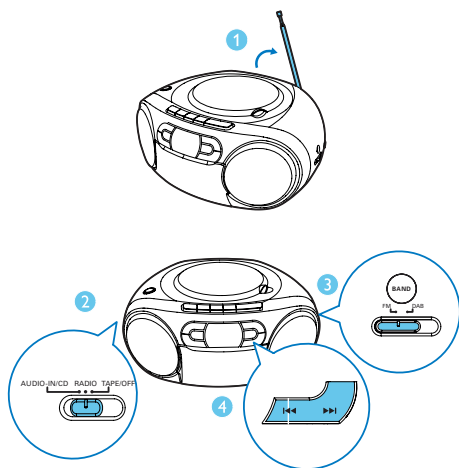
5 FM-rádióállomások hallgatása

FM-rádióállomások behangolása

Megjegyzés

- Az optimális vétel érdekében húzza ki teljesen az FM antennát és állítsa a megfelelő helyzetbe.

- 1 Kapcsolja a forrásválasztót **RADIO** állásba, a sávválasztót pedig **FM** állásba.
- 2 A **◀◀ / ▶▶** gomb megnyomásával hangolja be a kívánt rádióállomást.
- 3 Ismétlje meg a 3. lépést további állomások beállításához.
 - Az éppen hallgatott rádióállomás elmentéséhez nyomja meg kétszer a **PROG** gombot.



Rádióállomások önműködő beprogramozása

Megjegyzés

- Legfeljebb 20 előre beállított rádióállomás beprogramozására van lehetőség.

Az FM hangolás módban tartsa nyomva a **PROG** gombot 2 másodpercig, hogy aktiválja az automatikus beprogramozást.

- ↳ Az összes elérhető rádióállomás automatikusan eltárolásra kerül, majd a rendszer az elsőként tárolt rádióadót kezdi sugározni.
- ↳ A **[FULL]** akkor jelenik meg, ha 20 előre beállított rádióállomás van elmentve.

Rádióállomások kézi beprogramozása

Megjegyzés

- Egy beprogramozott rádióállomás törléséhez tároljon másik állomást a helyére.

- 1 Hangoljon be egy rádióállomást.
- 2 Nyomja meg a **PROG** gombot a beprogramozás aktiválásához.
- 3 A **◀◀ / ▶▶** gombbal rendeljen egy számot az adott rádióállomáshoz, majd a megerősítéshez nyomja meg a **PROG** gombot.
 - ↳ **[STORED]** és a rádióállomás frekvenciája jelenik meg.
- 4 További állomások beprogramozásához ismétlje meg az 1–3. lépést.

Tárolt rádióállomás kiválasztása

Hangolás módban a ▲ / ▼ gomb megnyomásával válasszon ki egy előre beállított állomást.

FM beállítások módosítása

- 1 FM üzemmódban nyomja le a **MENU** gombot az FM menübe való belépéshez.
- 2 A menük közötti váltáshoz nyomja meg a ▲ / ▼ gombot.
 - **[SCAN SET]**: Belépés a szkennelési beállításokba.
 - **[SYSTEM]**: Belépés a rendszerbeállításokba.

Keresési beállítások

- 1 A **OK** gombbal léphet be a **[SCAN SET]** menübe.
- 2 A ▲ / ▼ gomb lenyomásával választhat ki egy opciót:
 - **[STRONG]**: Csak a jól fogható állomások keresése.
 - **[ALL]**: Minden állomás keresése, függetlenül a rádiójel erősségétől.
- 3 A választás jóváhagyásához nyomja meg az **OK** gombot.

Rendszermenük

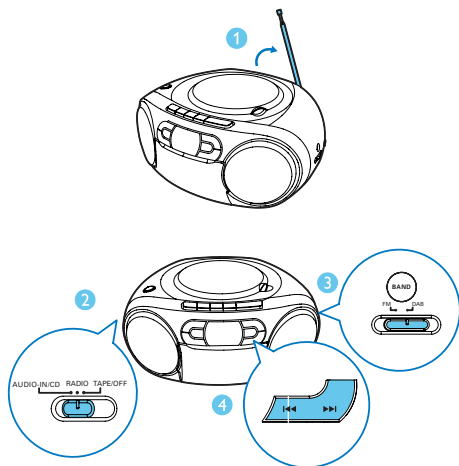
- 1 A **OK** feliratú gombbal léphet be a rendszermenübe.
- 2 Nyomja meg a ▲ / ▼ gombot egy almenü kiválasztásához.
 - Részletek érdekében tekintse meg a „**Rendszermenük használata**” fejezetet.

6 DAB rádióállomások hallgatása

DAB rádióállomások hallgatása

Megjegyzés

- A legjobb vétel érdekében húzza ki teljesen az antennát, és állítsa a megfelelő helyzetbe.
- Legfeljebb 20 DAB rádióállomás beprogramozására van lehetőség.
- Az Ön közelében lévő DAB rádióállomásokkal kapcsolatban kérdezze helyi viszonteladóját, vagy látogasson el a következő honlapra: www.WorldDAB.org



Az első használatához

- 1 Kapcsolja a forrásválasztót **RADIO** állásba, a sávválasztót pedig **DAB** állásba.
↳ Az **[Átfogó keresés]** menü jelenik meg.
- 2 A **OK** gomb lenyomásával aktiválható az automatikus keresés.
↳ A készülék automatikusan eltárolja a megfelelő jelerősséggel rendelkező rádióállomásokat.
↳ Miután a keresés befejeződött, automatikusan az elsőként eltárolt rádióállomást kezdi sugározni a rendszer.
- 3 Rádióállomás kiválasztásához nyomja meg a **▶▶ / ▶▶** gombot, és kezdheti a zenehallgatást. **◀◀**

Rádióállomások beprogramozása

- 1 Hangoljon be egy DAB rádióállomást.
- 2 A **PROG** gombbal aktiválhatja a programozási üzemmódot.
- 3 Válassza ki az előre beállított programsorszámot a **◀◀ / ▶▶** gombbal.
- 4 A jóváhagyáshoz nyomja meg a **PROG** gombot.
↳ A rádióállomást a kiválasztott programsorszámmal menti el a rendszer.
- 5 További rádióállomások behangolásához ismételje meg az 1–4. lépéseket.

Megjegyzés

- Ha egy rádióállomást egy korábbi állomás programsorszámával ment el, a rendszer felülírja a korábbiót.

DAB információ megjelenítése

A DAB hangszugárzás kijelzésekor az első sorban az állomás neve, a második sorban az aktuális állomás szolgáltatási információi találhatóak.

Nyomja meg többször az **DISPLAY** gombot a következő információkon való végiglépkedéshez (ha rendelkezésre állnak).

- Dinamikus címkeszegmens (DLS)
- Jelerősség
- Programtípus (PTY)
- Sávcsoport neve
- Frekvencia
- Jelhiba-sebesség
- Minőségiszint-kodek
- Idő
- Dátum

DAB menük használata

- 1 DAB üzemmódban a **MENU** gomb lenyomásával léphet be a DAB menükbe.
- 2 A menük közötti váltáshoz nyomja meg a **▲ / ▼** gombot.
 - **[FULL SCAN]**: A DAB-állomások keresése.
 - **[MANUAL]**: Rádióállomások manuális hangolása.
 - **[DRC]**: DRC be-, illetve kikapcsolása.
 - **[PRUNE]**: Nem fogható állomások eltávolítása
 - **[SYSTEM]**: Belépés a rendszerbeállítások menübe.
- 3 Nyomja meg a **OK** gombot a menü megnyitásához.

Állomások keresésének megismétlése

Az átfogó keresés széles tartományú DAB állomáskeresés végrehajtására szolgál.

- A **OK** gomb lenyomásával aktiválható az automatikus keresés.
 - ↳ A készülék automatikusan eltávolítja a megfelelő jelerősséggel rendelkező rádióállomásokat.

Rádióállomások manuális hangolása

Ennek a funkciónak a segítségével manuálisan hangolhat be egy bizonyos csatornát/frekvenciát. Az optimális rádió vétel nemcsak az antenna megfelelő elhelyezésével, hanem e funkció használatával is elősegíthető.

- 1 Az állomáslista eléréséhez nyomja meg a **OK** gombot.
- 2 Válassza ki az állomást a **◀◀ / ▶▶** gombbal.
- 3 Az **OK** gomb megnyomásával erősítheti meg az adott opció kiválasztását.

DRC (Dinamikus tartomány ellenőrzése)

A DRC funkció a rádióállomások közötti dinamikus tartománybeli különbségeket próbálja meg kiküszöbölni bizonyos mértékű kompenzálás hozzáadásával vagy eltávolításával.

- 1 Nyomja meg a **OK** gombot az almenükbe való belépéshez.
- 2 A **▲ / ▼** gomb lenyomásával választhat ki egy opciót.
 - **[DRC OFF]**: Nincs kompenzálás.
 - **[DRC LOW]**: Közepes kompenzálás.
 - **[DRC HIGH]**: Maximális kompenzálás.
- 3 A választás jóváhagyásához nyomja meg az **OK** gombot.

A nem fogható állomások eltávolítása

Ez az opció listázza az aktív állomásokat, és eltávolítja azokat, amelyek, bár megtalálhatók a listában, de nem biztosítanak szolgáltatást az Ön tartózkodási helyén.

- 1 A **OK** gombbal léphet be a **[PRUNE]** menübe.
- 2 A **◀◀ / ▶▶** segítségével választhat a beállítások közül.
 - **[N]**: Visszatérés az előző menühöz.
 - **[Y]**: Nem fogható állomások eltávolítása a listáról.
- 3 A választás jóváhagyásához nyomja meg az **OK** gombot.

Rendszermenük

- 1 A **OK** feliratú gombbal léphet be a rendszermenübe.
- 2 Nyomja meg a **▲ / ▼** gombot egy almenü kiválasztásához.
 - Részletek érdekében tekintse meg a „**Rendszermenük használata**” fejezetet.

7 A rendszer menüinek használata

A rendszer menüvel a következőket teheti:

- **[RESET]**: A rendszer gyári alapbeállításokra történő visszaállítása.
- **[UPGRADE]**: A szoftver frissítése.
- **[SWVER]**: A termék aktuális szoftververziójának ellenőrzése.

A termék visszaállítása

- 1 Nyomja meg a **OK** gombot a beállítások megjelenítéséhez.
- 2 A **◀◀ / ▶▶** segítségével választhat a beállítások közül.
 - **[N]**: Visszatérés az előző menühöz.
 - **[Y]**: A rendszer gyári alapbeállításokra történő visszaállítása.
- 3 Az **OK** gomb megnyomásával erősítheti meg az adott opció kiválasztását.

Az aktuális szoftververzió ellenőrzése

A **OK** gomb megnyomásával megjelenítheti az aktuális szoftververziót.

8 Termékadatok



Megjegyzés

- A termékinformáció előzetes bejelentés nélkül módosítható.

Termékjellemzők

Erősítő

Névleges kimenő teljesítmény	2 x 1 W RMS
Válaszfrequencia	125-16000 Hz, -3dB
Jel-zaj arány	> 55 dBA
Teljes harmonikus torzítás	<1 %
Audiobemenet	650 mV RMS

Lemez

Lézertípus	Félvezető
Lemezátmérő	12 cm / 8 cm
Támogatott lemezek	CD-DA, CD-R, CD-RW
Audió DAC	24 bit / 44,1 kHz
Teljes harmonikus torzítás	<1%
Válaszfrequencia	125-16000 Hz, -3dB
H/Z arány	> 55 dBA

Tuner

Hangolási tartomány	FM: 87,5 - 108 MHz DAB: 174,928 - 239,200 MHz
Érzékenység:	
Monó, 26 dB H/Z arány	< 22 dBf
Sztereoó, 46 dB H/Z arány	< 43 dBf
Keresési szelektivitás	50 KHz (FM)
Teljes harmonikus torzítás	< 3%
Jel-zaj arány	>50 dBA

Kazettás egység

Frekvenciaátvitel	
- Normál kazetta (I-es típus)	125 - 8000 Hz (8 dB)
Jel/zajsint arány	
- Normál kazetta (I-es típus)	35 dBA
Hangmagasság ingadozás	≤ 0,4% DIN

Általános

Tápegység	
- Váltakozó áram	220-240V~, 50/60 Hz;
- Elem	DC 9V, 6 x 1,5 V típus: R14/UM2/C cellás elem
Teljesítményfelvétel	10 W
Teljesítményfelvétel készenléti üzemmódban	<0,5 W
Méret	
- Főegység (Sz x Ma x Mé)	300 x 134 x 240 mm
Súly (főegység)	1,5 kg

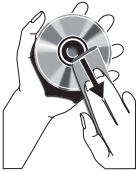
Karbantartás

A készülékház megtisztítása

- A tisztításhoz használjon egy puha, enyhe tisztítószerrel kissé megnedvesített anyagot. Ne használjon alkohol- vagy ammóniatartalmú tisztítószert, illetve dörzshatású anyagokat.

Lemezok tisztítása

- Ha egy lemez piszkos lesz, egy tisztítókendő segítségével végezze a tisztítását. A lemez középről kifelé haladva tisztítsa.



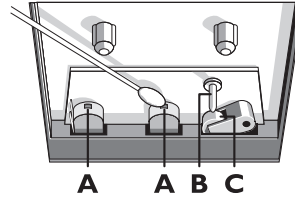
- Ne használjon oldószereket, mint például benzin, hígító, kereskedelmi forgalomban kapható tisztítószer, vagy az analóg lemezekhez való használatra szánt antisztatikus permeteket.

A lemez lencséjének tisztítása

- A hosszan tartó használatot követően kosz vagy por gyűlhet össze a lemez lencséjén. A jó minőség biztosítása érdekében tisztítsa meg a lemez lencséjét Philips CD-lencsetisztítóval, vagy más, kereskedelemben kapható tisztító segítségével. Kövesse a tisztítóval járó utasításokat.

Tisztítsa meg a fejeket és a szalagnyomokat.

- A jó minőségű lejátszás érdekében tisztítsa meg a fejeket **A**, a forgófej(ek)et **B**, és a nyomóhenger(ek)et **C** a kazettánál minden 50 óra használat után.
- Használjon egy tisztítófolyadékkal vagy alkohollal enyhén benedvesített pamutvégű tisztítópálcát.



- A tisztító kazetta egyszeri lejátszásával is megtisztíthatja a fejeket.

Demagnetizálja a fejeket

- Használjon egy márkakereskedőnél kapható demagnetizáló kazettát a művelethez.

9 Hibakeresés



Figyelem

- A készülék borítását megbontani tilos.

Ne próbálja önállóan javítani a készüléket, mert ezzel a garancia érvényét veszíti.

Ha a készülék használata során problémákba ütközik, nézze át az alábbi pontokat, mielőtt szakemberhez fordulna. Ha a probléma továbbra is fennáll, látogasson el a Philips weboldalára (www.philips.com/support) Amikor felveszi a kapcsolatot a Philips képviselővel, tartózkodjon a készülék közelében, és készítse elő a készülék típus- és sorozatszámát.

Nincs áram

- Ellenőrizze a tápkábel megfelelő csatlakozását.
- Ellenőrizze, hogy a fő tápellátás rendelkezik-e feszültséggel.
- Ellenőrizze az akkumulátorok megfelelő behelyezését.

Nincs hang, vagy torz a hang

- Állítsa be a hangerőszintet.

Az egység nem reagál

- Húzza ki, majd csatlakoztassa újra a hálózati csatlakozódugót, majd kapcsolja be ismét a rendszert.
- Energiatakarékossági okokból a rendszer automatikusan kikapcsol, ha 15 perccel az adott műsorszám végét követően semmilyen vezérlőelemet nem használtak.

Gyenge kazetta hangminőség

- Ellenőrizze, hogy a fejek a kazettatartóban tiszták-e.

A <item> nem észlel lemezt

- Helyezzen be egy lemezt.
- Ellenőrizze, hogy nem lett-e lefelé behelyezve a lemez.
- Várjon, míg a lencséről elpárolog a kicsapódott nedvesség.
- Cserélje ki vagy tisztítsa meg a lemezt.

- Használjon véglegesített CD-lemezt vagy megfelelő formátumú lemezt.

Rossz minőségű rádióvétel

- Növelje a távolságot az egység és a TV vagy más sugárzó források között.
- Húzza ki teljesen az FM-antennát.



Copyright © 2014 Gibson Innovations Limited. Revised Edition © 2017

This product has been manufactured by, and is sold under the responsibility of Gibson Innovations Ltd., and Gibson Innovations Ltd. is the warrantor in relation to this product.

Philips and the Philips Shield Emblem are registered trademarks of Koninklijke Philips N.V. and are used under license.

AZB600_12_UM_V3.0

