

Aina apuna

Rekisteröi tuote, voit käyttää tukipalvelua osoitteessa
www.philips.com/support

AZB600



Käyttöopas

PHILIPS

Sisällysluettelo

| | | | |
|--|-----------|-----------------------|-----------|
| 1 Tärkeää | 2 | 8 Tuotetiedot | 17 |
| Turvallisuus | 2 | Teknisiä tietoja | 17 |
| Huomautus | 2 | Huolto | 18 |
| 2 CD Soundmachine -soitin | 4 | 9 Vianmääritys | 19 |
| Johdanto | 4 | | |
| Toimituksen sisältö | 4 | | |
| Päälaitteen yleiskuvaus | 5 | | |
| 3 Aloitus | 7 | | |
| Virran kytkeminen | 7 | | |
| Käynnistäminen | 8 | | |
| Virran katkaiseminen | 8 | | |
| 4 Toistaminen | 9 | | |
| CD-levyn toistaminen | 9 | | |
| Toistovaihtoehdot | 9 | | |
| Kasetin toisto | 10 | | |
| Toistaminen ulkoisesta laitteesta | 10 | | |
| 5 FM-radioasemien kuunteleminen | 12 | | |
| FM-radioasemien virittäminen | 12 | | |
| FM-radioasemien ohjelmoiminen automaattisesti | 12 | | |
| FM-radioasemien ohjelmoiminen manuaalisesti | 12 | | |
| Esiasetetun aseman valitseminen | 13 | | |
| FM-asetusten säätäminen | 13 | | |
| 6 DAB-radioasemien kuunteleminen | 14 | | |
| DAB-radioasemien kuunteleminen | 14 | | |
| Ensimmäisellä käyttökerralla | 14 | | |
| Radioasemien ohjelmointi | 14 | | |
| DAB-tietojen näyttäminen | 15 | | |
| DAB-valikkojen käyttäminen | 15 | | |
| 7 Järjestelmävalikkojen käyttäminen | 16 | | |
| Laitteen asetusten palauttaminen | 16 | | |
| Nykyisen ohjelmistoversion tarkistaminen | 16 | | |

1 Tärkeää

Turvallisuus

- Lue nämä ohjeet.
- Noudata kaikkia ohjeita.
- Älä tuki ilmastointiaukkoja. Asenna valmistajan ohjeiden mukaisesti.
- Älä asenna lähelle lämmönlähteitä, kuten lämpöpattereita, uuneja tai muita lämpöä tuottavia laitteita (mukaan lukien vahvistimia).
- Suojaa virtajohtoa taitumiselta ja päälle astumiselta. Käsittele varovasti etenkin pistokkeita, jakorasiasia ja liitoskohtia.
- Käytä ainoastaan valmistajan määrittelemiä lisälaitteita.
- Irrota laitteen virtajohto pistorasiasta ukkosmyrskyjen aikana sekä jos laitetta ei käytetä pitkään aikaan.
- Anna vain valtuutetun huoltohenkilön huoltaa laite. Huolto on tarpeen, kun laite on vahingoittunut, esimerkiksi virtajohto tai pistoke on vahingoittunut, laitteen sisään on päässyt nestettä tai vieraita esineitä, laite on kastunut, ei toimi normaalisti tai on pudonnut.
- Paristojen käytön VAROITUS – Paristojen vuotamisesta johtuvia vahinkoja voi estää toimimalla seuraavilla tavoilla:
 - Asenna paristot oikein, laitteen ja paristojen navat (+ ja -) vastakkain.
 - Älä sekoita vanhoja ja uusia tai hiili- ja alkalipohjaisia paristoja keskenään.
 - Poista paristot, jos laite on pitkään käyttämättä.
- Akkuja tai paristoja (asennettu) ei saa altistaa korkeille lämpötiloille, esimerkiksi auringonvalolle tai tulelle.
- VAROITUS:Väärin asennettu paristo saattaa aiheuttaa räjähdysvaaran.Vaihda vain samanlaiseen tai vastaavaan.
- Suojaa laite tippuvalta vedeltä tai roiskeilta.

- Älä aseta laitteen päälle mitään sitä mahdollisesti vahingoittavia esineitä, kuten nestettä sisältäviä esineitä tai kynttilöitä.
- Kun laitteen virta katkaistaan irrottamalla pistoke tai laitteen katkaisimesta, laite on helppo ottaa uudelleen käyttöön.



Vakava varoitus

- Älä koskaan avaa laitteen runkoa.
- Älä koskaan aseta laitetta muiden laitteiden päälle.
- Älä katso laitteen sisällä olevaan lasersäteeseen.



Varoitus

- Muiden kuin tässä mainittujen säätimien käyttäminen tai toimintojen suorittaminen muulla kuin tässä mainituilla tavoilla voivat aiheuttaa altistumisen vaaralliselle laservalolle tai vaaran laitteen käytössä.

Huomautus

Gibson Innovations vakuuttaa täten, että tämä tuote on direktiivin 2014/53/EU oleellisten vaatimusten ja tuotetta koskevien direktiivin muiden säännösten mukainen. Vaatimustenmukaisuusvakuutus on saatavilla osoitteessa www.philips.com/support. Tämän laitteen muuttaminen tai muokkaaminen muulla kuin Gibson Innovationsin erityisesti hyväksymällä tavalla voi mitätöidä käyttäjän valtuudet laitteen käyttämiseen.

Vanhan tuotteen hävittäminen



Tuotteen suunnittelussa ja valmistuksessa on käytetty laadukkaita materiaaleja ja osia, jotka voidaan kierrättää ja käyttää uudelleen.



Tämä kuvake tarkoittaa, että tuote kuuluu Euroopan parlamentin ja neuvoston direktiivin 2012/19/EU soveltamisalaan. Tutustu paikalliseen sähkö- ja elektroniikkalaitteiden keräysjärjestelmään. Noudata paikallisia säädöksiä äläkä hävitä tuotetta tavallisen talousjätteen mukana. Vanhojen tuotteiden asianmukainen hävittäminen auttaa ehkäisemään ympäristölle ja ihmisille mahdollisesti koituvia haittavaikutuksia.

Ympäristötietoja

Kaikki tarpeeton pakkausmateriaali on jätetty pois. Pyrimme siihen, että pakkauksen materiaalit on helppo jakaa kolmeen osaan: pahviin (laatikko), paperimassaan (pehmuste) ja polyeteeniin (pussit, suojamuoviarkki). Järjestelmä koostuu materiaaleista, jotka voidaan kierrättää ja käyttää uudelleen, jos järjestelmän hajottamisen hoitaa siihen erikoistunut yritys. Noudata paikallisia pakkausmateriaaleja, vanhoja paristoja ja käytöstä poistettuja laitteita koskevia kierrätysohjeita.

Tässä laitteessa on seuraavat tarrat:



Laiteluokan II symboli



Tämä symboli osoittaa, että laitteessa on kaksinkertainen eristysjärjestelmä.

Huomautus

- Tyypikilpi on laitteen takaosassa.

2 CD

Soundmachine -soitin

Johdanto

Tällä CD-äänilaitteella voit:

- kuunnella FM-radiota
- kuunnella DAB-radiota
- kuunnella ääntä levyiltä, kaseteilta ja muista ulkoisista äänentoistolaitteista
- ohjelmoida raitojen toistojärjestyksen.

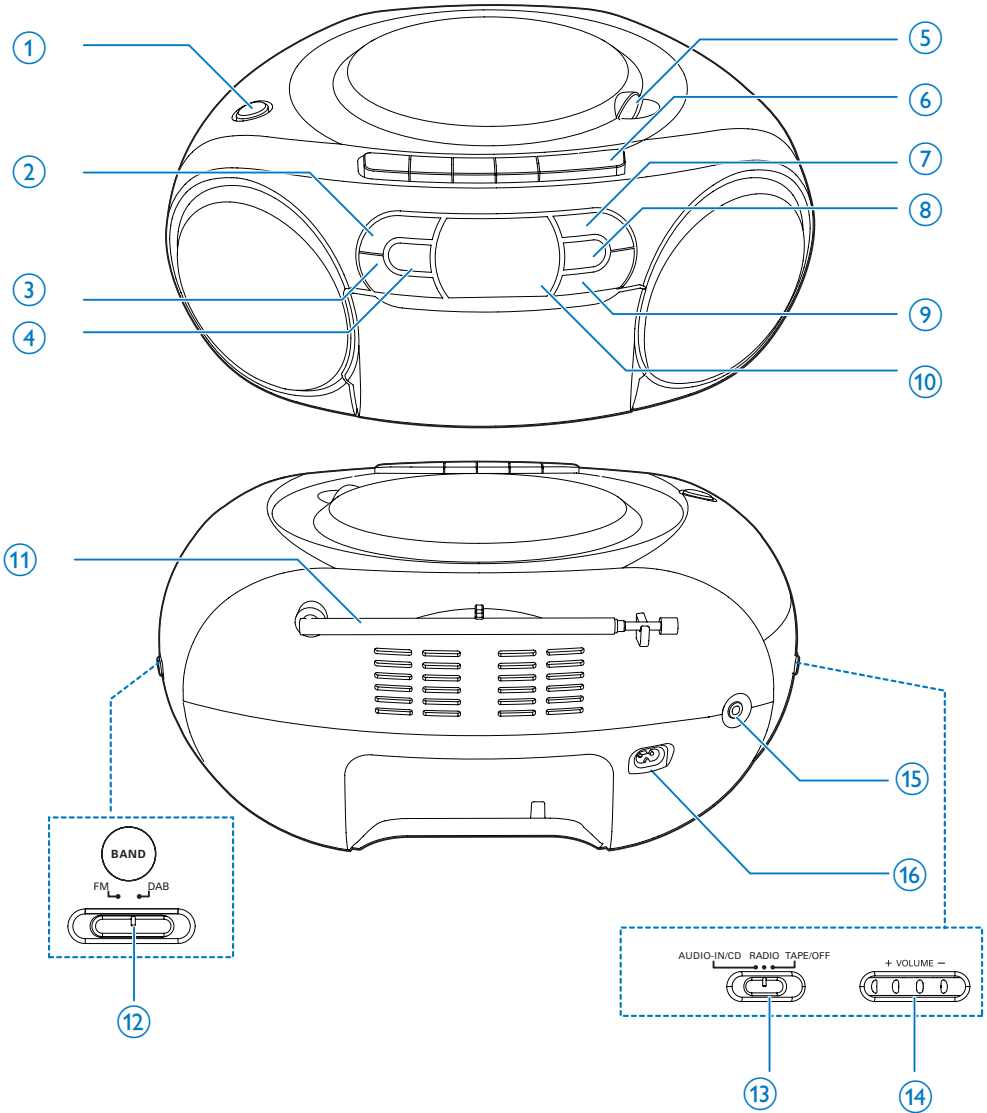
CD-äänilaitteen Dynamic Bass Boost (DBB)
-bassotehostus parantaa äänenlaatua.

Toimituksen sisältö

Tarkista pakkauksen sisältö:

- Päälaite
- Virtajohto
- Lyhyt käyttöopas
- Turvallisuustiedot

Päälaitteen yleiskuvaus



① DBB

- Dynaamisen bassotehostuksen ottaminen käyttöön tai pois käytöstä.

② ■ /MENU

- Toiston pysäyttäminen.
- Siirtyminen FM/DAB-valikkoon.

③ ▲ / ▼

- Pikavalinta-aseman valitseminen.

④ **MODE/DISPLAY**

- Toistotilan valitseminen.
- RDS-tietojen näyttäminen.
- DAB-tietojen näyttäminen.

⑤ **OPEN•CLOSE**

- Levykelkan avaaminen tai sulkeminen.

⑥ **Kasetin hallinta**

- ◀
Käynnistä kasetin toisto.
- ◀◀ / ▶▶
Kasetin pikakelaus eteen- tai taaksepäin.
Lopeta kasetin toisto tai avaa kasettiluukku.
- ||
Keskeytä kasetin toisto.

⑦ ▶||/OK

- Toiston aloittaminen tai keskeyttäminen.
- CD-äänilaitteen herättäminen valmiustilasta painiketta painamalla.
- Valinnan vahvistaminen.

⑧ **PROG**

- ohjelmoida raitojen toistojärjestyksen.

⑨ ◀◀ / ▶▶

- Siirry edelliseen tai seuraavaan raitaan.
- Haku raidassa.

⑩ **Näyttö**

- Nykyisen tilan näyttäminen.

⑪ **FM-antenni**

- FM-vastaanoton tehostaminen

⑫ **FM/DAB**

- FM/DAB-taajuuden valitseminen.

⑬ **Lähteen valitsin**

- Lähteen valitseminen.

⑭ **VOL +/-**

- Äänenvoimakkuuden säätäminen.

⑮ **AUDIO-IN**

- Ulkoisen äänentoistolaitteen liittäminen.

⑯ ~ AC MAINS

3 Aloitus



Varoitus

- Muiden kuin tässä mainittujen säätimien käyttäminen tai toimintojen suorittaminen muulla kuin tässä mainituilla tavoilla voivat aiheuttaa altistumisen vaaralliselle laservalolle tai vaaran laitteen käytössä.

Noudata aina tämän luvun ohjeita järjestyksessä. Kun otat yhteyttä Philipsiin, sinulta kysytään laitteen malli ja sarjanumero. Malli- ja sarjanumero ovat laitteen pohjassa. Kirjoita numerot tähän:

Mallinumero _____

Sarjanumero _____

Virran kytkeminen

Laitteen virtalähteenä voi käyttää joko verkkovirtaa tai paristoja.

Vaihtoehto 1: Verkkovirta



Vakava varoitus

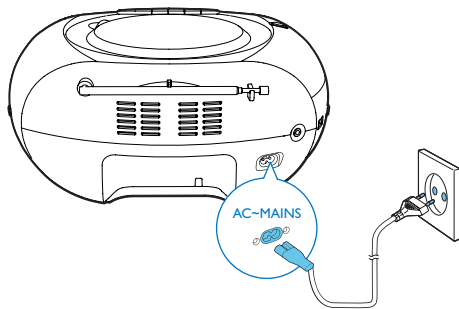
- Tuotteen vahingoittumisen vaara! Varmista, että virtalähteen jännite vastaa laitteen takapaneeliin tai pohjaan merkittyä jännitettä.
- Sähköiskun vaara. Irrota virtajohto aina tarttumalla pistokkeeseen ja vetämällä se pistorasiasta. Älä vedä johdosta.

Liitä virtajohto seinäpistorasiaan.



Vihje

- Sammuta laite käytön jälkeen sähkön säästämiseksi.



Vaihtoehto 2: Paristot



Varoitus

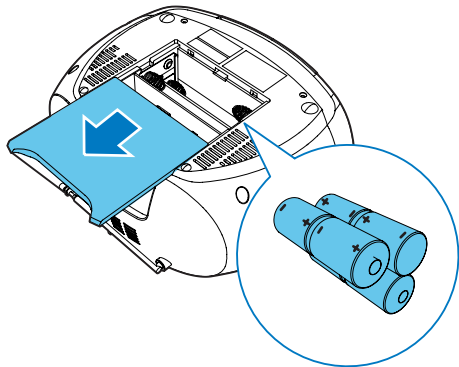
- Paristot ovat ongelmajätettä: toimita käytetyt paristot keräyspisteeseen.



Huomaus

- Laitteen mukana ei toimiteta paristoja.

- 1 Avaa paristolokero.
- 2 Aseta paikoilleen 6 paristoa (tyyppi: 1,5 V R14/UM2/C CELL) kuvan mukaisesti oikein päin (+/-).
- 3 Sulje paristolokero.



Käynnistäminen

Valitse laitteen lähteeksi **CD/RADIO/TAPE**.

Siirtyminen valmiustilaan

- Laite siirtyy automaattisesti valmiustilaan, jos se ei vastaanota äänisignaalia yli 15 minuuttiin.
- Laite palautuu valmiustilasta ►||-painikkeella.

Virran katkaiseminen

Valitse päälaitteessa lähteeksi **OFF**.

4 Toistaminen

CD-levyn toistaminen

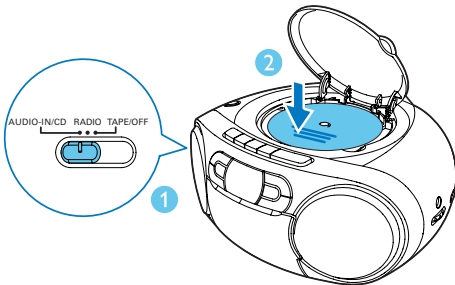


Huomautus

- Kopiosuojattu CD-levyjä ei voi toistaa.
- Kun äänitulokaapeli kytketään, CD-toisto loppuu ja laite siirtyy automaattisesti äänitulotilaan.
- Ennen kuin aloitat CD-levyn toiston, varmista, ettei mikään ulkoinen laite ole liitettyä CD-äänilaitteen AUDIO IN -liitäntään.

Kaupoissa myytäviä CD-äänilevyjä voi toistaa:

- CD-R-levyt (tallentava)
 - CD-RW-levyt (uudelleenkirj.)
- 1 Aseta lähteenvälisin kohtaan **CD**.
↳ Näytössä näkyy **CD**.
 - 2 CD-luukun avaaminen.
 - 3 Aseta CD-lokeroon kuvapuoli ylöspäin ja sulje CD-lokero varovasti.
↳ CD-äänilaitte aloittaa toiston automaattisesti.
- Valitse raita **◀◀ / ▶▶** -painikkeella.
 - Keskeytä CD-toisto **▶▶** -painikkeella.
↳ [▶] ja raidan numero vilkkuvat.
 - Jatka CD-toistoa valitsemalla uudelleen **▶▶**.
 - Pysäytä CD-toisto **■** -painikkeella.



Toistovaihtoehdot

Toiston hallinta

CD-tilassa voit hallita toistoa seuraavien toimintojen avulla.

| | |
|-----------------|---|
| ◀◀ / ▶▶ | Paina: siirry edelliseen tai seuraavaan raitaan Pidä alhaalla: etsi tietty kohta, jatka toistoa vapauttamalla painike. |
| ▶▶ | Toiston aloittaminen tai keskeyttäminen. |
| ■ | Toiston lopettaminen. |
| PROG | Raitojen ohjelmointi. |
| +VOLUME- | Äänenvoimakkuuden säätäminen. |
| MODE | Toistotilan valitseminen. [🔄]: nykyisen kappaleen toistaminen jatkuvasti. [🔄ALL]: kaikkien kappaleiden toistaminen jatkuvasti. [🔄]: kaikkien raitojen satunnaistoisto. Pala normaaliin toistoon painamalla toistuvasti MODE -painiketta, kunnes uusintatoiston kuvakkeet katoavat. |



Vihje

- Vain toiminnot [🔄] ja [🔄ALL] voidaan valita toistettaessa ohjelmoituja raitoja.

Raitojen ohjelmointi

CD-tilassa voit ohjelmoida enintään 20 raitaa.

- 1 Lopeta toisto **■** -painikkeella.
- 2 Ota ohjelmointitila käyttöön painamalla **PROG**-painiketta.
- 3 Valitse raidan numero **◀◀ / ▶▶** -painikkeella ja vahvista valinta **PROG**-painikkeella.

- 4 Voit ohjelmoida lisää raitoja toistamalla vaihetta 3.
- 5 Toista ohjelmoidut raidat painamalla ►|| -painiketta.
- ↳ Näytössä näkyy toiston aikana [PROG] (ohjelmointi).
- Voit poistaa ohjelmoinnin painamalla ■ -painiketta.

Äänen säätäminen

Toiston aikana voit säätää äänenvoimakkuutta ja valita äänitehosteita.

| Painike | Toiminto |
|----------|---|
| +VOLUME- | Äänenvoimakkuuden lisääminen tai vähentäminen. |
| DBB | Dynaamisen bassorostuksen ottaminen käyttöön tai pois käytöstä. |

Kasetin toisto

Huomautus

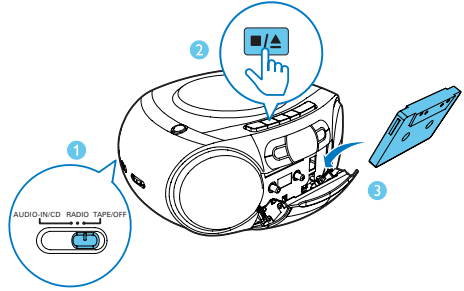
- CD-äänilaitteen virta katkeaa automaattisesti, kun sitä ei ole käytetty hetkeen kasetintoistotilassa.

- 1 Aseta lähteen valitsin asentoon **TAPE**.
- 2 Avaa kasettiluukku painamalla CD-äänilaitteen painiketta ■ / ▲.
- 3 Aseta kasetti pesään avoin laita ylöspäin ja täysi kela oikealle.
- 4 Aloita toisto painamalla CD-äänilaitteen painiketta ◀.
 - Keskeytä toisto tai jatka toistoa painamalla päälaitteen || -painiketta.
 - Voit kelata eteen- tai taaksepäin painamalla CD-äänilaitteen painikkeita ◀◀ / ▶▶.
 - Keskeytä toisto: ■ ▲.

↳ CD-äänilaite sammuu automaattisesti.

Huomautus

- Kun kasetti loppuu toistotilassa, toisto pysäytetään automaattisesti.
- Kasetintoistotilassa LCD-näytössä ei näy mitään.



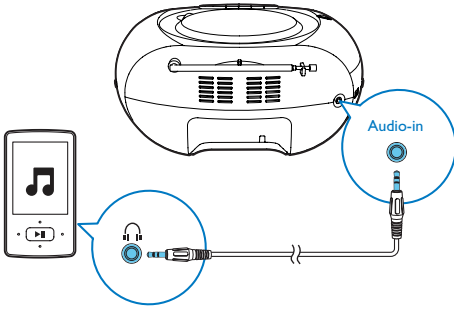
Toistaminen ulkoisesta laitteesta

Voit kuunnella laitteessa myös muita ulkoisia äänentoistolaitteita.

- 1 Aseta lähteenvalitsin asentoon **CD**.
 - ↳ Näytössä näkyy **AUX IN**.
- 2 Liitä äänikaapeli (3,5 mm, lisävaruste)
 - laitteen **AUDIO-IN**-liitäntään
 - ulkoisen laitteen kuulokeliitäntään.
- 3 Aloita toisto ulkoisesta laitteesta (lisätietoja on laitteen käyttöoppaassa).

Huomautus

- **AUDIO-IN**-liitäntä ei ole tarkoitettu kuulokkeille.



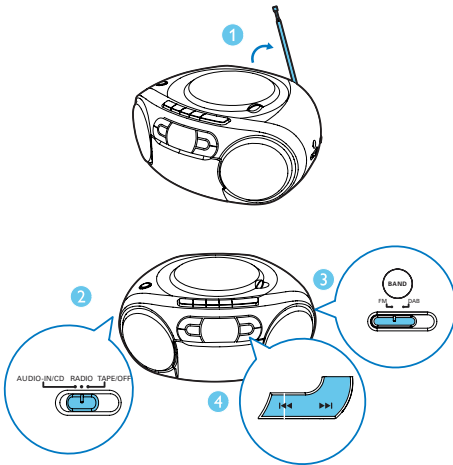
5 FM-radioasemien kuunteleminen

FM-radioasemien virittäminen

Huomautus

- Voit parantaa vastaanottoa vetämällä FM-antennin kokonaan ulos ja säätämällä sen asentoa.

- 1 Aseta lähteenvälitsin asentoon **RADIO** ja taajuuden valitsin asentoon **FM**.
- 2 Viritä radioasema painamalla **◀◀ / ▶▶** -painiketta.
- 3 Viritä lisää asemia toistamalla 3. vaihe.
 - Voit tallentaa nykyisen radioaseman painamalla **PROG**-painiketta kahdesti.



FM-radioasemien ohjelmoiminen automaattisesti

Huomautus

- Voit ohjelmoida enintään 20 pikavalinta-asemaa.

Siirry automaattiseen ohjelmointitilaan painamalla FM-viritintilassa **PROG**-painiketta 2 sekuntia.

- ↳ Kun kaikki saatavilla olevat radioasemat on tallennettu automaattisesti, ensimmäisen kanavan lähetyks alkua kuuluu.
- ↳ **[FULL]** näkyy näytössä, kun 20 pikavalinta-asemaa on tallennettu.

FM-radioasemien ohjelmoiminen manuaalisesti

Huomautus

- Voit korvata ohjelmoidun radioaseman tallentamalla toisen aseman sen tilalle.

- 1 Radioaseman virittäminen.
- 2 Ota ohjelmointi käyttöön painamalla **PROG**-painiketta.
- 3 Valitse radioasemalle numero **◀◀ / ▶▶** -painikkeilla ja vahvista valinta sitten **PROG**-painikkeella.
 - ↳ **[STORED]** ja radioaseman taajuus näkyvät näytössä.
- 4 Voit ohjelmoida lisää asemia toistamalla vaiheita 1-3.

Esiasetetun aseman valitseminen

Valitse esiasetettu asema painamalla ▲ / ▼ -painiketta viritintilassa.

FM-asetusten säätäminen

- 1 Siirry FM-valikoihin painamalla FM-tilassa **MENU**-painiketta.
- 2 Selaa valikoita painamalla ▲ / ▼ -painiketta.
 - **[SCAN SET]**: Siirtyminen hakuasetuksiin.
 - **[SYSTEM]**: Siirtyminen järjestelmäasetuksiin.

Hakuasetus

- 1 Avaa **[SCAN SET]**-valikko painamalla **OK**-painiketta.
- 2 Tee valinta ▲ / ▼ -painikkeella:
 - **[STRONG]**: hae vain asemia, joiden kuuluvuus on hyvä.
 - **[ALL]**: hae kaikki asemat kuuluvuudesta riippumatta.
- 3 Vahvista valinta painamalla **OK**-painiketta.

Järjestelmävalikot

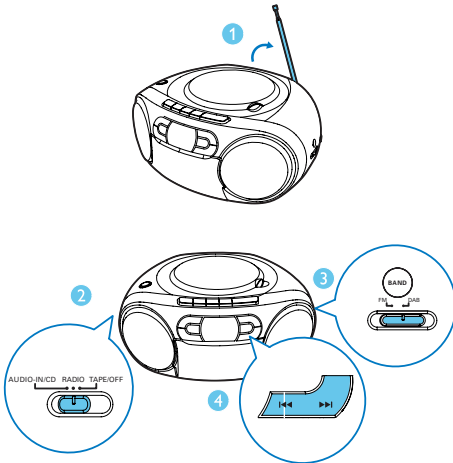
- 1 Avaa järjestelmävalikko painamalla **OK**-painiketta.
- 2 Valitse alivalikko ▲ / ▼ -painikkeilla.
 - Lisätietoja on kohdassa **Järjestelmävalikkojen käyttäminen**.

6 DAB- radioasemien kuunteleminen

DAB-radioasemien kuunteleminen

Huomautus

- Voit parantaa vastaanottoa vetämällä antennin kokonaan ulos ja säätämällä sen asentoa.
- Voit ohjelmoida enintään 20 DAB-radioasemaa.
- Tarkista käytettävissä olevat DAB-radiotaajuudet paikalliselta jälleenmyyjältä tai osoitteesta www.WorldDAB.org.



Ensimmäisellä käyttökerralla

- 1 Aseta lähteenvälitsin asentoon **RADIO** ja taajuuden valitsin asentoon **DAB**.
↳ **[Full scan]**-valikko tulee näkyviin.
- 2 Aktivoi automaattinen haku painamalla **OK**-painiketta.
↳ Laite tallentaa automaattisesti radiokanavat, joiden signaali on riittävän voimakas.
↳ Kun haku on valmis, ensimmäinen tallennettu radioasema kuuluu automaattisesti.
- 3 Valitse asema painamalla **◀/▶**-painikkeita ja aloita kuunteleminen.

Radioasemien ohjelmointi

- 1 Viritä laite DAB-radioasemalle.
- 2 Ota ohjelmointitila käyttöön painamalla **PROG**-painiketta.
- 3 Valitse pikavalinnan numero **◀◀/▶▶**-painikkeilla.
- 4 Vahvasta valinta painamalla **PROG**.
↳ Radioasema tallennetaan haluttuun pikavalintanumeroon.
- 5 Voit tallentaa lisää radioasemia toistamalla vaiheet 1–4.

Huomautus

- Jos tallennat radioaseman pikavalintaan, johon on jo tallennettu toinen asema, asema tallennetaan aiemmin tallennetun aseman tilalle.

DAB-tietojen näyttäminen

DAB-lähetysten näytössä ensimmäinen rivi ilmaisee aseman nimen ja toinen rivi aseman palvelutiedot.

Voit selata seuraavia tietoja (jos ne ovat saatavana) painamalla toistuvasti **DISPLAY**-painiketta.

- DLS-otsikointi (Dynamic Label Segment)
- Signaalin vahvuus
- Ohjelman tyyppi (PTY)
- Ryhmän nimi
- Taajuus
- Signaalivirheiden määrä
- Bittinopeuskoodekki
- Aika
- Päiväys

DAB-valikkojen käyttäminen

- 1 Siirry DAB-valikoihin painamalla DAB-tilassa **MENU**-painiketta.
- 2 Selaa valikoita painamalla **▲ / ▼**-painikkeita.
 - **[FULL SCAN]**: Uusien DAB-asemien haku.
 - **[MANUAL]**: Aseminen manuaalinen virittäminen.
 - **[DRC]**: DRC:n ottaminen käyttöön ja poistaminen käytöstä.
 - **[PRUNE]**: Tarpeettomien aseminen poistaminen.
 - **[SYSTEM]**: Järjestelmän asetusvalikkoon siirtyminen.
- 3 Siirry valikkoon painamalla **OK**.

Aseminen hakeminen uudelleen

DAB-radioasemia etsitään laajan haun avulla.

- Aktiivoi automaattinen haku painamalla **OK**-painiketta.
 - ↳ Laite tallentaa automaattisesti radiokanavat, joiden signaali on riittävän voimakas.

Aseminen manuaalinen virittäminen

Tällä toiminnolla voit virittää manuaalisesti tietyn kanavan/taajuuden. Radiovastaanottoa voi parantaa antennia suuntaamalla, mutta signaalia voi tehostaa myös manuaalisella virityksellä.

- 1 Avaa asemaluettelo painamalla **OK**-painiketta.
- 2 Valitse asema **◀◀ / ▶▶**-painikkeilla.
- 3 Vahvista valinta painamalla **OK**-painiketta.

DRC (Dynamic Range Control)

DRC lisää tai poistaa dynaamisen alueen erojen kompensointia radioasemien välillä.

- 1 Siirry alivalikoihin painamalla **OK**.
- 2 Tee valinta **▲ / ▼**-painikkeilla.
 - **[DRC OFF]**: Ei kompensointia.
 - **[DRC LOW]**: Keskitason kompensointi.
 - **[DRC HIGH]**: Suuri kompensointi.
- 3 Vahvista valinta painamalla **OK**-painiketta.

Tarpeettomien aseminen poistaminen

Tämä vaihtoehto näyttää luettelossa vain aktiiviset asemat ja poistaa luettelosta asemat, jotka eivät ole saatavilla alueella.

- 1 Avaa **[PRUNE]**-valikko painamalla **OK**-painiketta.
- 2 Tee valinta **◀◀ / ▶▶**-painikkeilla.
 - **[N]**: palaa edelliseen valikkoon.
 - **[Y]**: poista luettelosta radioasemat, jotka eivät ole saatavilla.
- 3 Vahvista valinta painamalla **OK**-painiketta.

Järjestelmävalikot

- 1 Avaa järjestelmävalikko painamalla **OK**-painiketta.
- 2 Valitse alivalikko **▲ / ▼**-painikkeilla.
 - Lisätietoja on kohdassa **Järjestelmävalikkojen käyttäminen**.

7 Järjestelmävalik- kojen käyttämi- nen

Järjestelmävalikoissa voit:

- **[RESET]**: palauttaa laitteen oletusasetukset.
- **[UPGRADE]**: päivittää ohjelmiston.
- **[SWVER]**: tarkistaa laitteen ohjelmistoversion.

Laitteen asetusten palauttaminen

- 1 Tuo vaihtoehdot näkyviin painamalla **OK**-painiketta.
- 2 Tee valinta **◀◀ / ▶▶** -painikkeella.
 - **[N]**: palaa edelliseen valikkoon.
 - **[Y]**: palauttaa laitteen oletusasetukset.
- 3 Vahvista valinta painamalla **OK**-painiketta.

Nykyisen ohjelmistoversion tarkistaminen

Näytä laitteen ohjelmistoversio painamalla **OK**-painiketta.

8 Tuotetiedot



Huomautus

- Tuotetietoja voidaan muuttaa ilman ennakkoilmoitusta.

Teknisiä tietoja

Vahvistin

| | |
|---------------------------|-------------------------|
| Ilmoitettu lähtöteho | 2 x 1 W RMS |
| Taajuusvaste | 125–16 000 Hz, -3 dB |
| Signaali–kohina-suhde | >55 dBA |
| Harmoninen kokonaishäiriö | alle 1 % |
| Audio-in-äänitulo | 650 mV RMS |

Levy

| | |
|---------------------------|-------------------------|
| Lasertyyppi | Puolijohde |
| Levyn halkaisija | 12cm/8cm |
| Tuetut levyt | CD-DA, CD-R, CD-RW |
| Audio DAC | 24 bit/44,1 kHz |
| Harmoninen kokonaishäiriö | <1 % |
| Taajuusvaste | 125–16 000 Hz, -3 dB |
| S-k.-suhde | >55 dBA |

Viritin

| | |
|-------------------------------------|--|
| Viritysalue | FM: 87,5– 108 MHz DAB: 174,928– 239,200 MHz |
| Herkkyys: | |
| Mono, 26 dB signaali-kohina-suhde | < 22 dBf |
| Stereo, 46 dB signaali-kohina-suhde | >43 dBf |
| Haun valittavuus | 50 KHz (FM) |
| Harmoninen kokonaishäiriö | <3 % |
| Signaali–kohina-suhde | >50 dBA |

Kasettidekki

| | |
|-----------------------------|------------------------|
| Taajuusvaste | |
| - Tavallinen nauha (type I) | 125–8 000 Hz (8 dB) |
| Signaali-kohina-suhde | |
| - Tavallinen nauha (type I) | 35 dBA |
| Huojunta | ≤ 0,4 % DIN |

Yleistä

| | |
|-----------------------------|--|
| Virtalähde | |
| - Verkkovirta | 220–240 V~, 50/60 Hz; |
| - paristo | DC 9 V, 6 x 1,5 V (tyyppi: R14/UM2 / C CELL) |
| Virrankulutus käytössä | 10 W |
| Virrankulutus valmistilassa | <0,5 W |
| Mitat | |
| - Päälaite (L x K x S) | 300 x 134 x 240 mm |
| Paino (päälaite) | 1,5 kg |

Äänipäiden demagnetointi

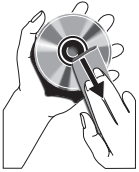
- Käytä demagnetointikasettia.

Kotelon puhdistaminen

- Käytä mietoon puhdistusaineeseen kastettua pehmeää liinaa. Älä käytä puhdistusaineita, jotka sisältävät alkoholia, spriitä, ammoniakkia tai hankaavia aineita.

Levyjen puhdistaminen

- Puhdista likaantuneet levyt puhdistusliinalla. Pyyhi levy keskeltä ulospäin suuntautuvien vedoin.



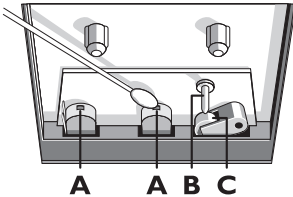
- Älä käytä liuottimia, kuten bentseeniä, ohentimia, teollisuuden käyttämiä puhdistusaineita tai vinylilevyille tarkoitettuja antistaattisia suihkeita.

Optisen linssin puhdistaminen

- Optiseen linssiin voi kertyä likaa ja pölyä pitkäaikaisessa käytössä. Varmista hyvälaatuinen toisto puhdistamalla optinen linssi Philipsin CD-linssinpuhdistusaineella tai muulla kaupossa myytävällä puhdistusaineella. Noudata puhdistusaineen käyttöohjeita.

Äänipäiden ja nauhan reitin puhdistaminen

- Voit varmistaa hyvän toistolaadun puhdistamalla äänipäät **A**, vetoakselin **B** ja telan **C** aina 50 tunnin toiston jälkeen.
- Käytä puhdistusaineeseen tai alkoholiin kostutettua vanupuikkoa.



- Voit puhdistaa äänipäät myös puhdistuskasetilla.

9 Vianmääritys



Vakava varoitus

- Älä koskaan avaa laitteen runkoa.

Älä yritä korjata järjestelmää itse, jotta takuu ei mitätöidy.

Jos laitteen käytössä ilmenee ongelmia, tarkista seuraavat seikat, ennen kuin soitat huoltoon.

Jos ongelma ei ratkea, siirry Philipsin sivustoon www.philips.com/support. Kun otat yhteyttä Philipsiin, varmista, että laite on lähellä ja malli- ja sarjanumero ovat saatavilla.

Laitteessa ei ole virtaa

- Varmista, että virtajohto on liitetty kunnolla.
- Varmista, että virtalähde on toimiva.
- Varmista, että paristot on oikein asennettu.

Ei ääntä tai ääni on heikkolaatuinen

- Säädä äänenvoimakkuutta.

Laite ei vastaa

- Irrota pistoke ja aseta se takaisin. Käynnistä sen jälkeen järjestelmä uudelleen.
- Virran säästämiseksi laite katkaisee virran automaattisesti 15 minuuttia sen jälkeen, kun raidan toisto on lopetettu eikä mitään toimintoa ole käytetty.

Kasetin äänenlaatu on huono

- Tarkista, että kasettipesän lukupäät ovat puhtaat.

Levyä ei havaita

- Aseta levy laitteeseen.
- Tarkista, onko levy asetettu laitteeseen väärin päin.
- Odota, että linssin tiivistynyt kosteus on poistunut.
- Vaihda tai puhdista levy.
- Käytä viimeisteltyä CD-levyä tai levyä, jonka muotoa tuetaan.

Huono radion kuuluvuus

- Siirrä laite ja TV tai muut säteilyn lähteet kauemmaksi toisistaan.
- Vedä FM-antenni ääriasentoonsa.



Copyright © 2014 Gibson Innovations Limited. Revised Edition © 2017
This product has been manufactured by, and is sold under the responsibility of Gibson Innovations Ltd.,
and Gibson Innovations Ltd. is the warrantor in relation to this product.
Philips and the Philips Shield Emblem are registered trademarks of Koninklijke Philips N.V. and are used
under license.

AZB600_12_UM_V3.0

