

# Rádi vám vždy pomůžeme

Zregistrujte svůj výrobek a získajte podporu na adrese  
[www.philips.com/support](http://www.philips.com/support)

AZB600



## Příručka pro uživatele

# PHILIPS



# Obsah

<b>1</b>	<b>Důležité informace</b>	<b>2</b>	<b>8</b>	<b>Informace o výrobku</b>	<b>17</b>
	Bezpečnost	2		Specifikace	17
	Oznámení	2		Údržba	18
<b>2</b>	<b>Vaše rádio s CD</b>	<b>4</b>	<b>9</b>	<b>Řešení problémů</b>	<b>19</b>
	Úvod	4			
	Obsah balení	4			
	Celkový pohled na hlavní jednotku	5			
<b>3</b>	<b>Začínáme</b>	<b>7</b>			
	Připojení napájení	7			
	Zapnutí	8			
	Vypnutí	8			
<b>4</b>	<b>Přehrávání</b>	<b>9</b>			
	Přehrávání disků CD	9			
	Možnosti přehrávání	9			
	Přehrávání kazety	10			
	Přehrávání z externího zařízení	11			
<b>5</b>	<b>Poslech rádiových stanic FM</b>	<b>12</b>			
	Ladění rádiových stanic FM	12			
	Automatické programování rádiových stanic FM	12			
	Ruční programování rádiových stanic FM	12			
	Výběr předvolby rádiové stanice	13			
	Úprava nastavení FM	13			
<b>6</b>	<b>Poslech rádiových stanic DAB</b>	<b>14</b>			
	Poslech rádiových stanic DAB	14			
	Při prvním použití	14			
	Naprogramování rádiových stanic	14			
	Zobrazení informací systému DAB	14			
	Použití nabídek DAB	15			
<b>7</b>	<b>Použití nabídek systému</b>	<b>16</b>			
	Resetování výrobku	16			
	Ověření aktuální verze softwaru	16			

# 1 Důležité informace

## Bezpečnost

- Přečtěte si tyto pokyny.
- Dodržujte všechny pokyny.
- Nezakrývejte ventilační otvory. Zařízení instalujte podle pokynů výrobce.
- Zařízení neinstalujte v blízkosti zdrojů tepla (radiátory, přímotopy, sporáky apod.) nebo jiných přístrojů (včetně zesilovačů) produkujících teplo.
- Napájecí kabel chraňte před pošlapáním nebo přiskřípnutím. Zvláštní pozornost je třeba věnovat vidlicím, zásuvkám a místu, kde kabel opouští jednotku.
- Používejte pouze doplňky nebo příslušenství doporučené výrobcem.
- Během bouřky či v době, kdy jednotka nebude delší dobu používána, odpojte napájecí kabel ze zásuvky.
- Veškeré opravy svěřte kvalifikovanému servisnímu technikovi. Jednotka by měla být přezkoušena kvalifikovanou osobou zejména v případech poškození síťového kabelu nebo vidlice, v situacích, kdy do jednotky vnikla tekutina nebo nějaký předmět, jednotka byla vystavena dešti či vlhkosti, nepracuje normálně nebo došlo k jejímu pádu.
- **UPOZORNĚNÍ** týkající se používání baterie – dodržujte následující pokyny, abyste zabránili uniku elektrolytu z baterie, který může způsobit zranění, poškození majetku nebo poškození přístroje:
  - Všechny baterie nainstalujte správně podle značení + a – na přístroji.
  - Nekombinujte různé baterie (staré a nové nebo uhlíkové a alkalické apod.).
  - Pokud nebudete přístroj delší dobu používat, baterie vyjměte.

- Baterie (sada baterie nebo nainstalované baterie) by neměly být vystavovány nadměrnému teplu, jako např. slunečnímu svitu, ohni a podobně.
- **POZOR:** V případě nesprávně provedené výměny baterie hrozí nebezpečí výbuchu. Baterii vyměňte pouze za stejný nebo ekvivalentní typ.
- Chraňte jednotku před kapající a stříkající vodou.
- Na jednotku nepokládejte žádné nebezpečné předměty (např. předměty naplněné tekutinou nebo hořící svíčky).
- Pokud je k odpojování přístroje používán konektor MAINS nebo sdružovač, měl by být vždy po ruce.



### Varování

- Neodstraňujte kryt přístroje.
- Nepokládejte toto zařízení na jiné elektrické zařízení.
- Nikdy se nedívejte do laserového paprsku uvnitř zařízení.



### Výstraha

- Použití ovládacích prvků nebo úpravy či provádění postupů, které jsou v rozporu se zde uvedenými informacemi, mohou způsobit riskantní vystavení laseru a nebezpečný provoz.

## Oznámení

Společnost Gibson Innovations tímto prohlašuje, že tento výrobek vyhovuje zásadním požadavkům a dalším příslušným ustanovením směrnice 2014/53/EU. Prohlášení o shodě naleznete na webových stránkách [www.philips.com/support](http://www.philips.com/support).

Veškeré změny nebo úpravy tohoto zařízení, které nebyly výslovně schváleny společností Gibson Innovations, mohou mít za následek ztrátu autorizace k používání tohoto zařízení.

## Likvidace starého výrobku



Výrobek je navržen a vyroben z vysoce kvalitního materiálu a součástí, které lze recyklovat a znovu používat.



Symbol na výrobku znamená, že výrobek splňuje evropskou směrnici 2012/19/EU. Zjistěte si informace o místním systému sběru tříděného odpadu elektrických a elektronických výrobků. Dodržujte místní předpisy a nikdy nelikvidujte výrobek společně s běžným domácím odpadem. Správnou likvidací starých výrobků pomůžete předejít negativním dopadům na životní prostředí a lidské zdraví.

### Informace o ochraně životního prostředí

Veškerý zbytečný obalový materiál byl vynechán. Pokusili jsme se o to, aby bylo možné obalový materiál snadno rozdělit na tři materiály: lepenku (krabice), papírovinu (ochranné balení) a polyethylen (sáčky, ochranné fólie z lehčeného plastu.)

Systém se skládá z materiálů, které je možné v případě demontáže odbornou firmou recyklovat a opětovně použít. Při likvidaci obalových materiálů, vybitých baterií a starého zařízení se řiďte místními předpisy.

**Zařízení je opatřeno těmito štítky:**



Symbol zařízení třídy II



Tento symbol znamená, že daný výrobek je vybaven systémem dvojité izolace.

### Poznámka

- Štítek s typovými údaji je umístěn na spodní straně přístroje.

## 2 Vaše rádio s CD

---

### Úvod

S přehrávačem disků CD je možné:

- Poslech rádia FM,
- Poslech rádia DAB,
- Vychutnat si příjemný poslech ze zvukových disků, kaset a dalších externích audiozařízení,
- Programování pořadí skladeb.

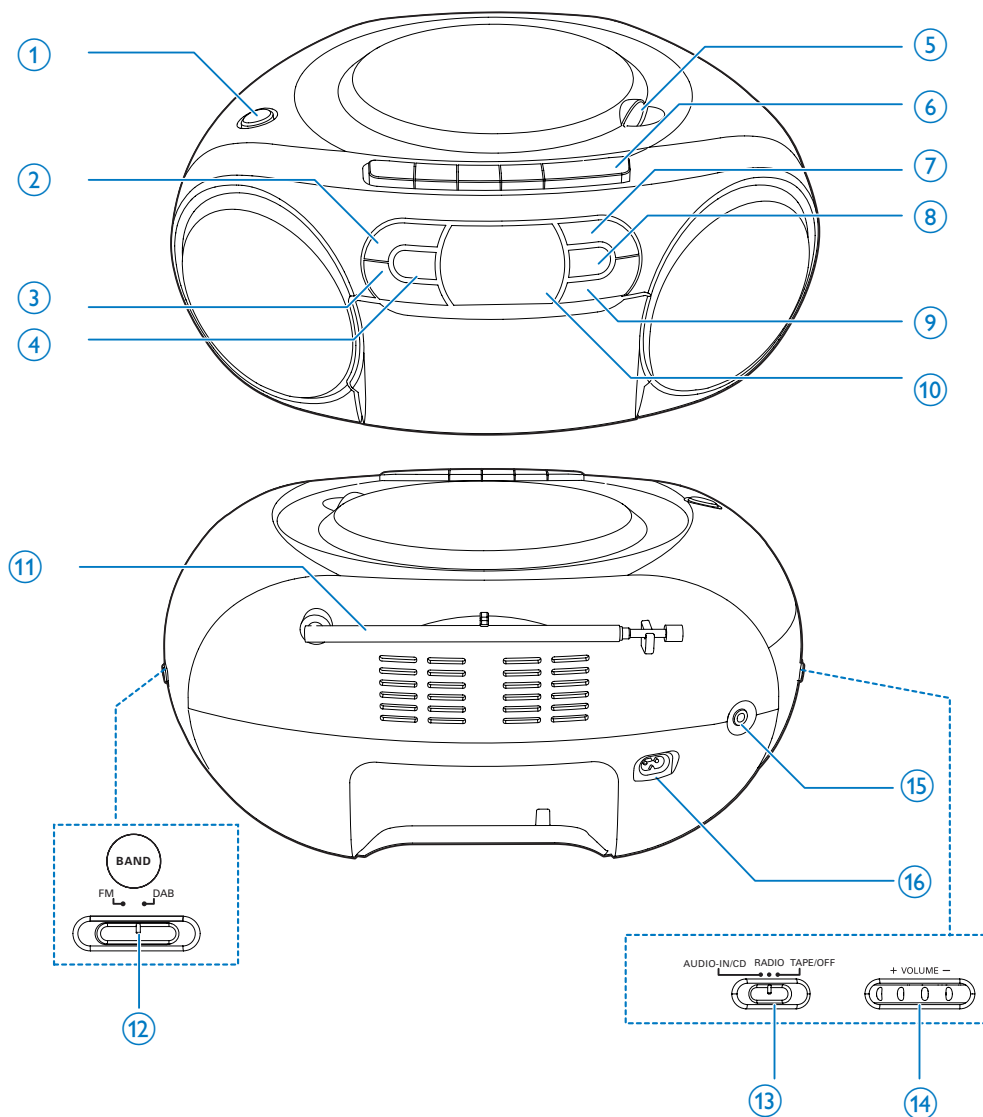
Přehrávač disků CD nabízí obohacení zvuku pomocí funkce dynamického zvýraznění basů (DBB).

### Obsah balení

Zkontrolujte a ověřte obsah balení:

- Hlavní jednotka
- Napájecí kabel
- Krátká uživatelská příručka
- List s informacemi o bezpečnosti

## Celkový pohled na hlavní jednotku



### ① DBB

- Zapnutí/vypnutí dynamického zvýraznění basů.

### ② ■ / MENU

- Zastavení přehrávání.
- Přístup k nabídce FM/DAB.

- ③ ▲ / ▼
- Výběr předvolby rádiové stanice.
- ④ **MODE/DISPLAY**
- Výběr režimu přehrávání.
  - Zobrazení informací RDS.
  - Zobrazení informací DAB.
- ⑤ **OPEN•CLOSE**
- Otevření nebo zavření podavače disku.
- ⑥ **Ovládání kazety**
- ◀  
Zahájení přehrávání
  - ◀◀ / ▶▶  
Rychlý posun kazety vzad/vpřed.  
Ukončení přehrávání kazety nebo  
otevření dvířek magnetofonu.
  - ||  
Pozastavení přehrávání kazety.
- ⑦ ▶|| / OK
- Spuštění nebo pozastavení přehrávání.
  - Stisknutím probudíte přehrávač disků  
CD z pohotovostního režimu.
  - Potvrzení výběru.
- ⑧ **PROG**
- Programování pořadí skladeb.
- ⑨ ◀◀ / ▶▶
- Přejít na předchozí nebo následující skladbu.
  - Vyhledávání v rámci skladby.
- ⑩ **Panel displeje**
- Zobrazení aktuálního stavu.
- ⑪ **Anténa FM**
- Zlepšení příjmu VKV.
- ⑫ **FM/DAB**
- Vyberte pásmo FM/DAB.
- ⑬ **Volič zdroje**
- Výběr zdroje.
- ⑭ **VOL +/-**
- Nastavení hlasitosti.
- ⑮ **AUDIO-IN**
- Připojení externího audiozařízení.

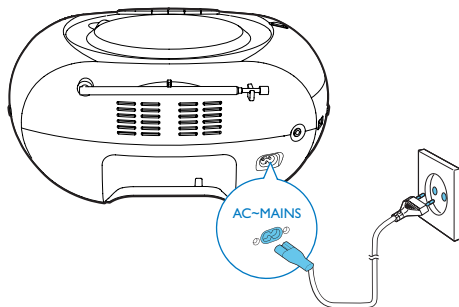


# 3 Začínáme



## Výstraha

- Použití ovládacích prvků nebo úpravy či provádění postupů, které jsou v rozporu se zde uvedenými informacemi, mohou způsobit riskantní vystavení laseru a nebezpečný provoz.



Vždy dodržujte správné pořadí pokynů uvedených v této kapitole.

Jestliže se obrátíte na společnost Philips, budete požádáni o číslo modelu a sériové číslo vašeho přístroje. Číslo modelu a sériové číslo se nacházejí na spodní straně vašeho přístroje. Napište si čísla sem:

Model No. (číslo modelu)

Serial No. (sériové číslo)

## Druhá varianta – napájení z baterií



## Výstraha

- Baterie obsahují chemikálie, proto by se měly likvidovat odpovídajícím způsobem.



## Poznámka

- Baterie nejsou součástí příslušenství,

## Připojení napájení

Přístroj může být napájen střídavým proudem nebo bateriemi.

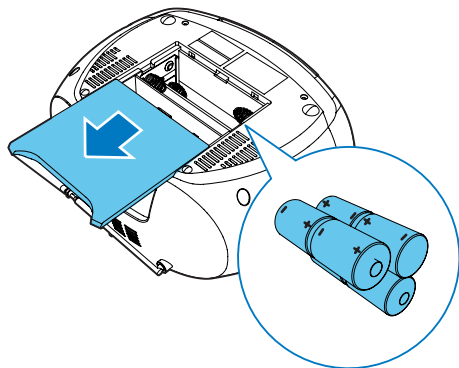
## První varianta – napájení ze sítě



## Varování

- Hrozí nebezpečí poškození výrobku! Ověřte, zda napětí v elektrické síti odpovídá napětí, které je uvedeno na zadní nebo spodní straně jednotky.
- Nebezpečí úrazu elektrickým proudem! Při odpojování síťového napájení vytahujte vždy ze zdířky konektor. Nikdy netahejte za kabel.

Napájecí kabel zapojte do zásuvky.



## Tip

- Chcete-li ušetřit energii, po použití přístroj vypněte.

---

## Zapnutí

Přepnutí voliče zdroje na výrobku do polohy **CD/RADIO/TAPE**.

**Přepnutí do pohotovostního režimu.**

- Pokud výrobek během 15 minut nedetekuje žádný zvuk, přepne se automaticky do pohotovostního režimu.
- Stisknutím tlačítka **▶||** probudíte výrobek z pohotovostního režimu.

---

## Vypnutí

Přepnutí voliče zdroje na hlavní jednotce do polohy **OFF**.

# 4 Přehrávání

## Přehrávání disků CD

### Poznámka

- Nelze přehrávat disky CD kódované pomocí technologií na ochranu autorských práv.
- Pokud je zapojený kabel audio-in, přehrávání CD se zastaví a jednotka se automaticky přepne do režimu audio in.
- Před spuštěním CD se ujistěte, že k přehrávači disků CD není připojené žádné externí zařízení přes konektor AUDIO IN.

Je možné přehrávat komerčně dostupné zvukové disky CD:

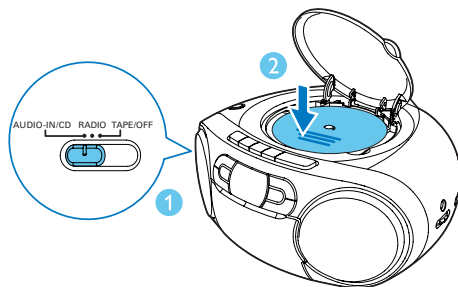
- Disky CD-Recordable (CD-R)
- Disky CD-Rewritable (CD-RW)

**1** Přepněte volič zdroje do polohy **CD**.  
↳ Na obrazovce se objeví zpráva **CD**.

**2** Otevřete podavač CD.

**3** Vložte disk potíštěnou stranou nahoru a jemně zavřete víko podavače CD.  
↳ Přehrávač disků CD se automaticky spustí.

- Chcete-li vybrat skladbu, stiskněte tlačítko **◀◀ / ▶▶**.
- Chcete-li přehrávání disku CD pozastavit, stiskněte tlačítko **▶||**.  
↳ Tlačítko **[▶]** a číslo skladby bude blikat.
- Chcete-li přehrávání disku CD obnovit, stiskněte znovu tlačítko **▶||**.
- Chcete-li přehrávání disku CD zastavit, stiskněte tlačítko **■**.



## Možnosti přehrávání

### Přehrávání

Pomocí následujících operací můžete v režimu CD ovládat přehrávání.






<b>◀◀ / ▶▶</b>	Stisknutím přejdete na předchozí/následující skladbu. Podržením vyhledáváte ve skladbě, uvolněním poté obnovíte přehrávání.
<b>▶  </b>	Spuštění nebo pozastavení přehrávání.
<b>■</b>	Zastavení přehrávání.
<b>PROG</b>	Programování skladeb.
<b>+VOLUME-</b>	Nastavení hlasitosti.
<b>MODE</b>	Výběr režimu přehrávání. <b>[↻]</b> : Opakované přehrávání aktuální skladby. <b>[↻ALL]</b> : Opakované přehrávání všech skladeb. <b>[∞]</b> : Opakování všech skladeb v náhodném pořadí. Chcete-li se vrátit do normálního přehrávání, opakovaně stiskněte tlačítko <b>MODE</b> , dokud nezmizí ikona opakování.

## Tip

- Když přehráváte naprogramované skladby, můžete vybrat pouze možnosti [  ] a [  ALL ].

## Programování skladeb

V režimu CD můžete naprogramovat maximálně 20 skladeb.

- 1 Stisknutím tlačítka  přehrávání ukončíte.
- 2 Stisknutím tlačítka **PROG** aktivujete režim programu.
- 3 Pomocí tlačítek  /  vyberte číslo stopy a stisknutím tlačítka **PROG** volbu potvrďte.
- 4 Opakováním kroku 3 naprogramujete další skladby.
- 5 Stisknutím tlačítka  přehrajete naprogramované skladby.
  - ↳ Během přehrávání je zobrazeno hlášení [ **PROG** ] (program).
  - Chcete-li program vymazat, stiskněte dvakrát tlačítko .

## Nastavení zvuku








Během přehrávání lze nastavit hlasitost a vybrat zvukové efekty.

Tlačítko	Funkce
<b>+VOLUME-</b>	Zvýšení nebo snížení hlasitosti.
<b>DBB</b>	Zapnutí nebo vypnutí dynamického zvýraznění basů.

## Přehrávání kazety

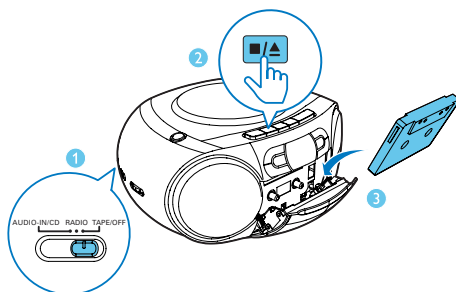
### Poznámka

- Přehrávač CD se automaticky vypne po uplynutí nastavené doby, kdy je výrobek neaktivní v režimu kazety.

- 1 Posuňte volič zdroje do polohy **TAPE**.
  - 2 Stisknutím tlačítka  /  na přehrávači CD otevřete dvířka magnetofonu.
  - 3 Kazetu vložte otevřenou stranou nahoru a plnou cívkou doprava.
  - 4 Stisknutím tlačítka  na přehrávači CD spustíte přehrávání.
    - Chcete-li pozastavit/obnovit přehrávání, stiskněte tlačítko  na hlavní jednotce.
    - Chcete-li rychle převinout vzad nebo vpřed, stiskněte tlačítko  /  na přehrávači CD.
    - Pokud chcete přehrávání zastavit, stiskněte tlačítko .
- ↳ Přehrávač CD se automaticky vypne.

### Poznámka

- V režimu přehrávání se kazeta po dosažení konce automaticky zastaví.
- V režimu kazety není obrazovka LCD aktivní.



## Přehrávání z externího zařízení

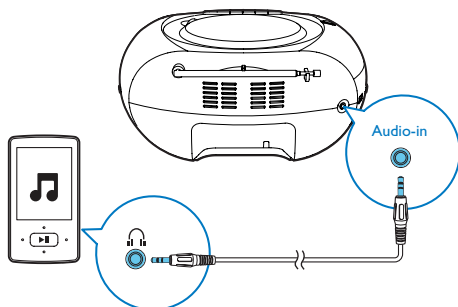
Na výrobku můžete poslouchat i externí audiozařízení.

- 1 Volič zdroje přepněte do polohy **CD**.  
↳ Na obrazovce se zobrazí zpráva **AUX IN**.
- 2 Audiokabel (3,5 mm, není součástí balení) připojte:
  - Konektor **AUDIO-IN** na jednotce.
  - ke konektoru pro sluchátka na externím zařízení.
- 3 Přehrávejte z externího zařízení (viz uživatelská příručka zařízení).



### Poznámka

- Konektor **AUDIO-IN** není určen pro sluchátka.



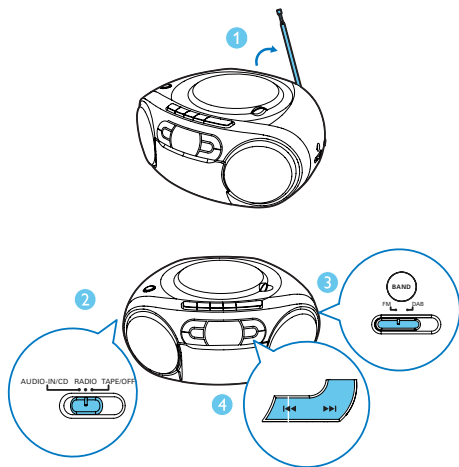
# 5 Poslech rádiových stanic FM

## Ladění rádiových stanic FM

### Poznámka

- Pro optimální příjem anténu FM zcela natáhněte a upravte její polohu.

- 1 Přepněte volič zdroje do polohy **RADIO** a volič pásma do polohy **FM**.
- 2 Stisknutím tlačítka **◀◀ / ▶▶** naladíte rádiovou stanici.
- 3 Zopakováním kroku 3 naladíte více stanic.
  - Chcete-li uložit aktuální rádiovou stanici, stiskněte dvakrát tlačítko **PROG**.



## Automatické programování rádiových stanic FM

### Poznámka

- Naprogramovat lze maximálně 20 předvoleb rádiových stanic.

Stisknutím a podržením tlačítka **PROG** po dobu 2 sekund v režimu tuneru FM aktivujete automatické programování.

- ↳ Po automatickém uložení všech dostupných rádiových stanic do paměti bude přehrávána první předvolba rádiové stanice.
- ↳ Jakmile uložíte 20 předvoleb rádiových stanic, zobrazí se zpráva **[FULL]**.

## Ruční programování rádiových stanic FM

### Poznámka

- Chcete-li přepsat naprogramovanou rádiovou stanici, uložte na její místo jinou stanici.

- 1 Naladění rádiové stanice.
- 2 Stisknutím tlačítka **PROG** aktivujete programování.
- 3 Stisknutím tlačítka **◀◀ / ▶▶** přiřadte rádiové stanici číslo a stisknutím tlačítka **PROG** volbu potvrďte.
  - ↳ Zobrazí se zpráva **[STORED]** a frekvence rádiové stanice.
- 4 Opakováním kroků 1 až 3 naprogramujte více stanic.

---

## Výběr předvolby rádiové stanice

Stisknutím tlačítka ▲ / ▼ v režimu tuneru vyberte předvolbu stanice.

---

## Úprava nastavení FM

- 1 Stisknutím tlačítka **MENU** v režimu FM přejděte do nabídek FM.
- 2 Stisknutím tlačítka ▲ / ▼ procházejte nabídkami.
  - **[SCAN SET]**: Přístup k nastavení skenování.
  - **[SYSTEM]**: Přístup k nastavení systému.

---

## Nastavení vyhledávání

- 1 Stisknutím tlačítka **OK** přejdete do nabídky **[SCAN SET]**.
- 2 Stisknutím tlačítka ▲ / ▼ vyberte možnost:
  - **[STRONG]**: Vyhledávání ráiových stanic pouze se silným signálem.
  - **[ALL]**: Vyhledávání všech stanic bez ohledu na sílu signálu.
- 3 Stisknutím tlačítka **OK** potvrďte volbu.

---

## Nabídky systému

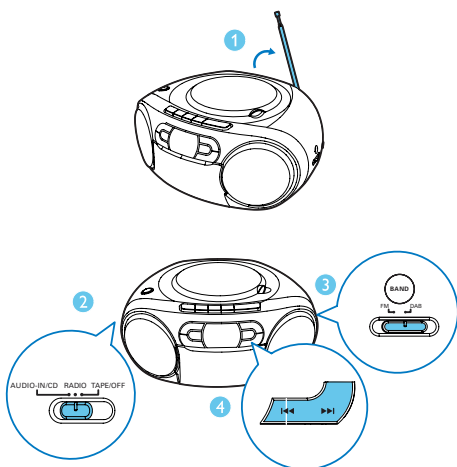
- 1 Stisknutím tlačítka **OK** získáte přístup do nabídky systému.
- 2 Stisknutím tlačítka ▲ / ▼ vyberte podnabídky.
  - Podrobnější informace naleznete v části „**Použití nabídek systému**“.

## 6 Poslech rádiových stanic DAB

### Poslech rádiových stanic DAB

#### Poznámka

- Pro optimální příjem zcela vytáhněte anténu a upravte její polohu.
- Naprogramovat lze maximálně 20 rádiových stanic DAB.
- Použitelné rádiové frekvence pro příjem v systému DAB ve vaší oblasti ověřte u místního prodejce nebo na webových stránkách [www.WorldDAB.org](http://www.WorldDAB.org).



### Při prvním použití

- 1 Přepněte volič zdroje do polohy **RADIO** a volič pásma do polohy **DAB**.  
↳ Zobrazí se nabídka [**Full scan**].

- 2 Stisknutím tlačítka **OK** aktivujete automatické vyhledávání.  
↳ Výrobek automaticky uloží rádiové stanice s dostatečně silným signálem.  
↳ Po dokončení vyhledávání se automaticky spustí první uložená rádiová stanice.
- 3 Stisknutím tlačítka **◀◀ / ▶▶** vyberte stanici a můžete začít poslouchat.

### Naprogramování rádiových stanic

- 1 Naladte rádiovou stanici DAB.
- 2 Stisknutím tlačítka **PROG** aktivujte programování.
- 3 Stisknutím tlačítka **◀◀ / ▶▶** vyberte pořadové číslo předvolby.
- 4 Stisknutím tlačítka **PROG** potvrďte volbu.  
↳ Rádiová stanice se uloží pod vybraným pořadovým číslem předvolby.
- 5 Opakováním kroků 1 až 4 naprogramujte další rádiové stanice.

#### Poznámka

- Pokud se rádiová stanice uloží pod pořadovým číslem předvolby dříve uložené stanice, bude dřívější stanice přepsána.

### Zobrazení informací systému DAB

Na displeji vysílání DAB zobrazuje první řádek název stanice a druhý servisní informace pro aktuální stanici.

Opakovaným stisknutím tlačítka **DISPLAY** procházíte následující informace (pokud jsou dostupné).

- DLS (Dynamic label segment)
- Síla signálu



- Typ programu (PTY)
- Název sady
- Frekvence
- Chybovost signálu
- Kodek přenosové rychlosti
- Time (Čas)
- Datum

---

## Použití nabídek DAB

- 1 Stisknutím ovladače **MENU** v režimu DAB otevřete nabídky DAB.
- 2 Stisknutím tlačítka **▲ / ▼** procházejte nabídkami.
  - **[FULL SCAN]**: Skenování stanic DAB.
  - **[MANUAL]**: Ruční ladění stanice.
  - **[DRC]**: Zapnutí nebo vypnutí funkce DRC.
  - **[PRUNE]**: Odstranění neplatných stanic
  - **[SYSTEM]**: Přístup do nabídky nastavení systému.
- 3 Stisknutím tlačítka **OK** otevřete nabídku.

---

## Opětovné vyhledávání stanic

Úplné vyhledávání se používá pro vyhledávání rádiových stanic DAB v širokém rozsahu.

- Stisknutím tlačítka **OK** aktivujete automatické vyhledávání.
  - ↳ Výrobek automaticky uloží rádiové stanice s dostatečně silným signálem.

---

## Ruční ladění stanice

Pomocí této funkce lze ručně naladit na konkrétní kanál/frekvenci. Kromě změny orientace antény pro lepší příjem rádia lze použitím této funkce dosáhnout optimálního příjmu.

- 1 Stisknutím tlačítka **OK** získáte přístup do seznamu stanic.
- 2 Stisknutím tlačítka **◀◀ / ▶▶** vyberete stanici.
- 3 Stisknutím tlačítka **OK** možnost potvrďte.

---

## Funkce DRC (Dynamic Range Control)

Funkce DRC přidává nebo odstraňuje určitou kompenzaci rozdílů v dynamickém rozsahu mezi rádiovými stanicemi.

- 1 Stisknutím tlačítka **OK** přejdete do podnabídek.
- 2 Stisknutím tlačítka **▲ / ▼** vyberte volbu.
  - **[DRC OFF]**: Není použita žádná kompenzace.
  - **[DRC LOW]**: Je použita střední kompenzace.
  - **[DRC HIGH]**: Je použita maximální kompenzace.
- 3 Stisknutím tlačítka **OK** potvrďte volbu.

---

## Odstranění neplatných stanic

Tato možnost sestaví seznam aktivních stanic a odstraní ty, které jsou na seznamu, ale ve vaší oblasti nemají žádnou službu.

- 1 Stisknutím tlačítka **OK** přejdete do nabídky **[PRUNE]**.
- 2 Stisknutím tlačítka **◀◀ / ▶▶** vyberte možnost.
  - **[N]**: Návrat do předchozí nabídky.
  - **[Y]**: Odstranění neplatných stanic ze seznamu.
- 3 Stisknutím tlačítka **OK** potvrďte volbu.

---

## Nabídky systému

- 1 Stisknutím tlačítka **OK** získáte přístup do nabídky systému.
- 2 Stisknutím tlačítka **▲ / ▼** vyberte podnabídku.
  - Podrobnější informace naleznete v části „**Použití nabídek systému**“.

# 7 Použití nabídek systému

V nabídkách systému je možné:

- **[RESET]**: Resetování výrobku na výchozí tovární nastavení.
- **[UPGRADE]**: Aktualizace softwaru.
- **[SWVER]**: Kontrola aktuální verze softwaru výrobku.

---

## Resetování výrobku

- 1 Stisknutím tlačítka **OK** zobrazíte možnosti.
- 2 Stisknutím tlačítka **◀◀ / ▶▶** vyberte možnost.
  - **[N]**: Návrat do předchozí nabídky.
  - **[Y]**: Resetování výrobku na výchozí tovární nastavení.
- 3 Stisknutím tlačítka **OK** možnost potvrdíte.

---

## Ověření aktuální verze softwaru

Stisknutím tlačítka **OK** zobrazíte aktuální verzi softwaru.

# 8 Informace o výrobku



## Poznámka

- Informace o výrobku jsou předmětem změn bez předchozího upozornění.

## Specifikace

### Zesilovač

Jmenovitý výstupní výkon	2 × 1 W RMS
Kmitočtová charakteristika	125–16 000 Hz, -3 dB
Odstup signál/šum	>55 dBA
Celkové harmonické zkreslení	<1 %
Vstup Audio-in	650 mV RMS

### Disk

Typ laseru	Polovodičový
Průměr disku	12 cm/8 cm
Podporuje disky	CD-DA, CD-R, CD-RW
Audio DA převodník	24 bitů/44,1 kHz
Celkové harmonické zkreslení	<1 %
Kmitočtová charakteristika	125–16 000 Hz, -3 dB
Poměr signálu k šumu	>55 dBA

### Tuner

Rozsah ladění	VKV: 87,5 - 108 MHz DAB: 174,928– 239,200 MHz
Citlivost: Mono, 26 dB poměr signálu k šumu	<22 dBf
Stereo, 46 dB poměr signálu k šumu	<43 dBf
Citlivost ladění	50 kHz (FM)
Celkové harmonické zkreslení	<3 %
Odstup signál/šum	>50 dBA

### Magnetofon

Kmitočtová charakteristika	
- Normální kazeta (typ I)	125–8 000 Hz (8 dB)
Odstup signál/šum	
- Normální kazeta (typ I)	35 dBA
Kolísání a chvění	≤0,4 % DIN

### Všeobecné údaje

Napájení	
- Elektrická síť	220–240 V~, 50/60 Hz;
- Baterie	9 V DC, 6 × 1,5 V, článek R14 / UM2 / C
Spotřeba elektrické energie při provozu	<10 W
Spotřeba energie v pohotovostním režimu	<0,5 W
Rozměry	
- Hlavní jednotka (Š × V × H)	300 × 134 × 240 mm
Hmotnost (hlavní jednotka)	1,5 kg

## Údržba

### Čištění skříňky

- Použijte jemný hadřík navlhčený slabým čisticím prostředkem. Nepoužívejte roztok obsahující alkohol, líh, čpavek nebo brusný materiál.

### Čištění disků

- Když se disk zašpiní, očistěte jej čisticím hadříkem. Disk otírejte od středu ke krajům.



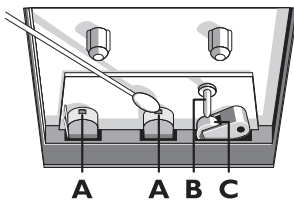
- Nepoužívejte rozpouštědla, jako jsou benzen, ředidla, komerčně dostupné čisticí prostředky ani antistatické spreje, určené pro analogové nahrávky.

### Čištění optiky disku

- Po delší době se na optice disku mohou hromadit nečistoty. Pro zajištění dobré kvality přehrávání čistěte optiku disku čističem optiky CD Philips nebo jiným komerčně dostupným čističem. Postupujte podle pokynů dodaných s čističem.

### Vyčistěte hlavy a cestu pásky.

- Chcete-li zajistit dobrou kvalitu přehrávání, vyčistěte hlavu **A**, kladky **B** a přítlačné válečky **C** po každých 50 hodinách provozu magnetofonu.
- Použijte bavlněný tampon mírně navlhčený čisticí kapalinou nebo alkoholem.



- Hlavy můžete také vyčistit přehráním čisticí kazety.

### Demagnetizace hlav

- Použijte demagnetizační kazetu, kterou můžete zakoupit u svého prodejce.

# 9 Řešení problémů



## Varování

- Neodstraňujte kryt systému.

Pokud chcete zachovat platnost záruky, neopravujte systém sami. Jestliže dojde k problémům s tímto zařízením, zkontrolujte před kontaktováním servisu následující možnosti. Pokud problém není vyřešen, přejděte na webovou stránku společnosti Philips ([www.philips.com/support](http://www.philips.com/support)). V případě kontaktování společnosti Philips mějte zařízení po ruce a připravte si číslo modelu a sériové číslo.

Nefunguje napájení

- Zkontrolujte, že je síťový kabel bezpečně připojený.
- Ujistěte se, že je v přívodu síťového napájení proud.
- Zkontrolujte, že jsou baterie správně vloženy.

**Žádný nebo špatný zvuk**

- Upravte hlasitost

**Jednotka nereaguje**

- Odpojte a znovu připojte zásuvku střídavého proudu a systém znovu zapněte.
- Funkce pro úsporu energie jednotku automaticky přepne do pohotovostního režimu 15 minut po skončení přehrávání bez nutnosti obsluhy ovládacích prvků.

**Špatná kvalita přehrávání kazety**

- Zkontrolujte, zda jsou hlavy v držáku kazet čisté.

**Nebyl zjištěn žádný disk**

- Vložte disk.
- Zkontrolujte, zda disk nebyl vložen vzhůru nohama.
- Počkejte, až zmizí kondenzace vlhkosti na čočce.
- Vyměňte nebo vyčistěte disk.

- Použijte uzavřený disk CD nebo disk správného formátu.

**Špatný příjem rádia**

- Zvětšíte vzdálenost mezi jednotkou a televizorem nebo jinými zdroji vyzařování.
- Zcela natáhněte anténu FM.



Copyright © 2014 Gibson Innovations Limited. Revised Edition © 2017

This product has been manufactured by, and is sold under the responsibility of Gibson Innovations Ltd., and Gibson Innovations Ltd. is the warrantor in relation to this product.

Philips and the Philips Shield Emblem are registered trademarks of Koninklijke Philips N.V. and are used under license.

AZB600\_12\_UM\_V3.0

