

Көмектесу үшін әрдайым осындамын

Өнімді мына жерде тіркеп, оған қолдау алыңыз:

www.philips.com/support

Сурағыңыз
бар ма? Philips
компаниясына
хабарласыңыз

AZB500B
AZB500W



Қолданушының нұсқасы

PHILIPS

Мазмұндар кестесі

1 Маңызды ақпарат	2
Қауіпсіздік	2
Ескерту	3

2 CD дыбыстық құрылғысы	4
Кіріспе	4
Қораптың құрамы	4
Негізгі құрылғыны шолу	4

3 Жұмысты бастау	6
Қуатты қосу	6
Қосу	7
Өшіру	7

4 Ойнату	8
Ықшам дискіні ойнату	8
Ойнату опциялары	8
Сыртқы құрылғыдан ойнату	9

5 FM радио станцияларын тыңдау	10
FM радио станцияларын реттеу	10
FM радиостанцияларын автоматты түрде бағдарламалау	10
FM радиостанцияларын қолмен бағдарламалау	10
Алдан ала орнатылған радио станцияны таңдау	11
FM параметрлерін реттеу	11

6 DAB радиостанцияларын тыңдау	12
DAB радиостанцияларын тыңдау	12
Бірінші рет пайдаланғанда	12
Радио станцияларды бағдарламау	12
DAB ақпаратын көрсету	12
DAB мәзірлерін пайдалану	13

7 Жүйелік мәзірлерді пайдалану	14
Өнімді әдепкі күйге келтіру	14
Орнатылған бағдарламалық құрал нұсқасын тексеру	14

8 Өнім туралы ақпарат	15
Ерекшеліктер	15
Техникалық қызмет көрсету	15

9 Ақаулықтарды жою	17
---------------------------	----

1 Маңызды ақпарат

Қауіпсіздік

- Осы нұсқауларды оқыңыз.
- Барлық нұсқауларды орындаңыз.
- Желдету саңылауларын бітемеңіз. Өндірушінің нұсқауларына сәйкес орнатыңыз.
- Радиаторлар, жылытқыштар, пештер немесе жылу шығаратын басқа құрылғылар (соның ішінде күшейткіштер) сияқты жылу көздеріне жақын орнатпаңыз.
- Қуат сымын, атап айтқанда, ашаларынан, розеткаларынан және құрылғыдан шығып тұрған жерінен басылып немесе қысылып қалудан қорғаңыз.
- Тек өндіруші көрсеткен қосымша/қосалқы құралдарды қолданыңыз.
- Найзағай ойнағанда немесе ұзақ уақыт қолданылмағанда, бұл құрылғыны ток көзінен ажыратыңыз.
- Авторлық құқық пен үшінші тараптардың құқықтары бұзылмайтындықтан жазуға болады.
- Барлық қызмет көрсету жұмыстарын білікті қызмет көрсетуші мамандарға істетіңіз. Құрылғының қуат сымы немесе ашасы зақымдалса, оған су тиіп немесе үстіне заттар түсіп кетсе, құрылғыға жаңбыр немесе ылғал заттар тисе, ол дұрыс істемей тұрса немесе құлап қалса, қызмет көрсетуді қажет етеді.
- Батареяны пайдалану туралы ЕСКЕРТУ - Батарея ағып, нәтижесінде дене жарақатының, мүліктің бүлінуінің немесе құрылғының бүлінуін болдырмау үшін:
 - Барлық батареяларды + және - полюстерін құрылғыда белгіленгендей дұрыстап алыңыз.

- Батареяларды араластырып пайдаланбаңыз (ескі және жаңа немесе көміртекті және сілтілі, т.б.).
- Құрылғы ұзақ уақыт пайдаланылмаған кезде батареяларды шығарып алыңыз.
- Батареялар (батарея топтамасы немесе орнатылған батареялар) күн сәулесі, от немесе соған ұқсас шамадан тыс қызу әсеріне ұшырамауы тиіс.
- АБАЙЛАҢЫЗ: батарея дұрыс ауыстырылмаса жарылу қаупі болады. Дәл сондай немесе соған тең түрімен ауыстырыңыз.
- Құрылғыға сұйықтық тамшыламауы немесе шашырамауы тиіс.
- Құрылғының үстіне қандай да бір қауіп көздерін (мысалы, сұйықтық толтырылған заттар, жағылған балауыз шамдар) қоймаңыз.
- Желі істікшесі немесе құралды жалғаушы ажырату құрылғысы ретінде қолданылғанда ажырату құрылғысы жұмыс істеуге дайын күйінде қалады.



Абайлаңыз

- Бұл құрылғының сыртқы қорабын шешуші болмаңыз.
- Құрылғыны басқа электр құрылғыларының үстіне қоюшы болмаңыз.
- Бұл құрылғыдағы лазер сәулесіне ешқашан қараманыз.



Ескерту

- Осы жердегіден басқа басқару элементтерін, реттеулерді пайдалану немесе техникалық қызмет көрсету процедураларын орындау зиянды радиацияның шығуын немесе қауіпсіз жұмысты тудыруы мүмкін.

Ескерту



Бұл өнім Еуропа қоғамдастығының радио кедергілеріне қойылатын талаптарына сай.

WOOX Innovations тікелей рұқсат бермеген құрылғыға енгізілген қандайда бір өзгерістер немесе түрлендірулер пайдаланушының жабдықты пайдалану құқығынан айыруы мүмкін.

Ескірген өнімді тастау



Бұл өнім қайта өңдеп, қайта пайдалануға болатын жоғары сапалы материалдар мен бөлшектерден жасалған.



Өнімдегі бұл таңба өнімнің 2012/19/ EU еуропалық директивасы арқылы қамтылатынын білдіреді. Электр және электрондық бұйымдардың қалдықтарын жинау жөніндегі жергілікті ережелерімен танысып алыңыз. Жергілікті ережелерді орындаңыз және бұйымдарды әдеттегі тұрмыстық қалдықтармен бірге тастамаңыз. Ескі бұйымдарды қоқысқа дұрыс тастау қоршаған ортаға және адам денсаулығына тиетін зиянды әсерлердің алдын алуға көмектеседі.

Айналаны қорғау мәселелер ақпараты

Барлық қажетсіз орамдар алынып тасталған. Біз орауышты үш материалға оңай бөлінетін етіп жасауға тырыстық: картон (қорап), қағаз полистирол (буфер) және полиэтилен (сөмкелер, қорғағыш көбік орауышы.)

Жүйе мамандандырылған компания тарапынан бөлшектенген жағдайда қайта өңдеп, қайта пайдалануға болатын

материалдардан тұрады. Орауыш материалдар, ресурсы біткен батареялар мен ескірген жабдықты тастауға қатысты жергілікті ережелерді ұстаныңыз.

Бұл құрылғы мына белгілерді қамтиды:



II сыныпты жабдық таңбасы



Бұл таңба осы құрылғыда екі еселік оқшаулау жүйесінің бар екендігін көрсетеді.



Көшіруден қорғалған материалдың, соның ішінде компьютерлік бағдарламалардың, файлдардың, телерадио хабарлары мен дыбыстық жазбалардың көшірмелерін рұқсатсыз жасау авторлық құқықты бұзу және қылмыстық іс болуы мүмкін. Бұл жабдық осындай мақсаттарда пайдаланылмауы тиіс.

Ескертпе

- Типтік кесте құрылғының астыңғы жағында.

2 CD дыбыстық құрылғысы

Кіріспе

Ықшам диск дыбыстық құрылғысы көмегімен мынаны орындауға болады:

- FM радиосын тыңдау;
- DAB радиосын тыңдау;
- дискілерден және басқа сыртқы дыбыстық құрылғылардан дыбыс тыңдау;
- жолдардың ойнатылу ретін бағдарламалау.

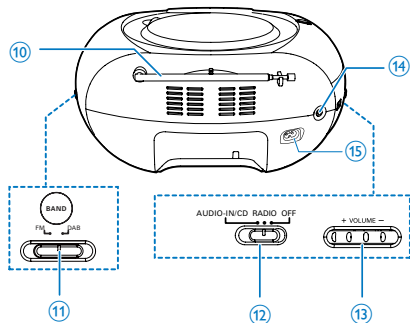
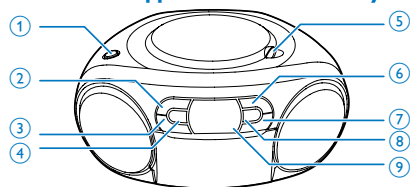
Ықшам диск дыбыстық құрылғысы дыбысты жақсартатын динамикалық бассты күшейту (DBV) мүмкіндігін ұсынады.

Қораптың құрамы

Қораптың ішіндегілерді тексеріп анықтаңыз:

- Негізгі бөлік
- Ток сымы
- Қысқаша пайдаланушы нұсқаулығы
- Қауіпсіздік парағы

Негізгі құрылғыны шолу



- ① **DBV (Динамикалық бассты күшейту)**
 - Динамикалық бассты күшейту функциясын қосу немесе өшіру.
- ② **■ / MENU**
 - Ойнатуды тоқтату.
 - FM/DAB мәзірін ашу.
- ③ **▲ / ▼**
 - Алдын ала орнатылған радиостанцияны таңдау.
- ④ **MODE/DISPLAY**
 - Ойнату режимін таңдау.
 - RDS ақпаратын көрсету.
 - DAB ақпаратын көрсету.
- ⑤ **OPEN•CLOSE**
 - Диск бөлімін ашу немесе жабу.
- ⑥ **▶ || / OK**
 - Ойнатуды бастау немесе уақытша тоқтату.
 - Ықшам диск дыбыстық құрылғысын күту режимінен ояту үшін басыңыз.
 - Таңдауды растау.

- ⑦ **⏮ / ⏭**
 - Алдыңғы немесе келесі әуенге өткізу.
 - Жол ішінде іздеу.
 - Радио режимінде FM/DAB радио станциясын реттеу.
- ⑧ **PROG**
 - Жолдардың ойнатылу ретін бағдарламалау.
- ⑨ **Дисплейлі панель**
 - Ағымдағы күйді көрсету.
- ⑩ **FM антеннасы**
 - FM қабылдауын жақсартады.
- ⑪ **FM/DAB**
 - FM/DAB диапазонын таңдау.
- ⑫ **Ресурс қосқышы**
 - Көзді таңдаңыз.
- ⑬ **+ VOLUME -**
 - Дыбыс деңгейін реттеу
- ⑭ **AUDIO-IN**
 - Сыртқы дыбыс құрылғысын қосу.
- ⑮ **AC MAINS**

3 Жұмысты бастау

Ескерту

- Осы жердегіден басқа басқару элементтерін, реттеулерді пайдалану немесе техникалық қызмет көрсету процедураларын орындау зиянды радиацияның шығуын немесе қауіпсіз жұмысты тудыруы мүмкін.

Әрдайым осы тараудағы нұсқауларды реті бойынша орындаңыз.

Philips компаниясына хабарлассаңыз, сізден осы құрылғының моделін және сериялық нөмірін сұрайды. Модель нөмірі мен сериялық нөмірі құрылғының астыңғы жағында орналасқан. Осы жерге нөмірлерді жазыңыз:

Үлгі нөмірі _____

Сериялық нөмір _____

Қуатты қосу

Құрылғы айнымалы ток көзінен немесе батареялардан қосуға болады.

1-таңдау: айнымалы ток қуаты

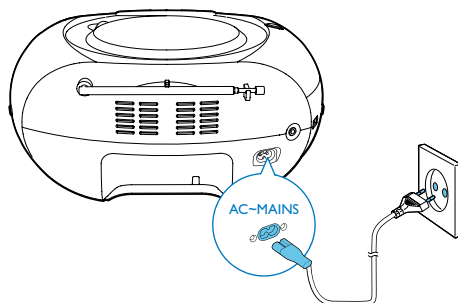
Абайлаңыз

- Өнімді бұзып алу қаупі! Қуат көзінің кернеуі құрылғының артқы жағында немесе астында көрсетілген кернеуге сәйкес екенін тексеріңіз.
- Ток соғу қаупі бар! Айнымалы ток қуатын ажыратқанда, әрқашан ашадана ұстап розеткадан суырыңыз. Сымды ешқашан тартпаңыз.

АТ қуат сымын қабырға розеткасына қосыңыз.

Кеңес

- Қуат үнемдеу үшін пайдаланғаннан кейін құрылғыны өшіріңіз.



2-таңдау: батарея қуаты

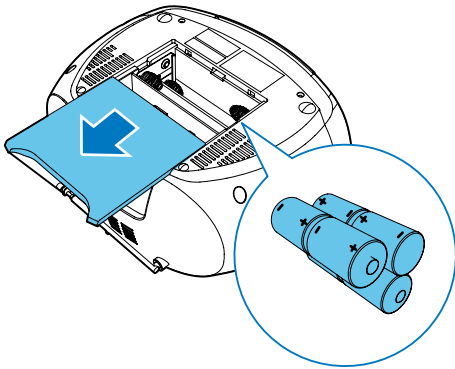
Ескерту

- Батареяларда химиялық заттар болуы мүмкін, сондықтан оларды қоқысқа дұрыс тастау керек.

Ескертпе

- Батареяларға қосалқы құралдарды пайдаланғанда қолдау көрсетілмейді.

- 1 Батарея бөлімін ашыңыз.
- 2 6 батареяны (түрі: 1.5V R14/UM2/C CELL) дұрыс қарсылықпен (+/-) көрсетілгендей салыңыз.
- 3 Батарея бөлімін жабыңыз.



Қосу

Негізгі құрылғыдағы ресурс қосқышты **RADIO/CD** көзіне ауыстырыңыз.

Күту режиміне ауысу

- 15 минут ішінде аудио табылмаса, құрылғы күту режиміне автоматты түрде ауысады.
- Құрылғыны күту режимінен ояту үшін **▶||** басыңыз.

Өшіру

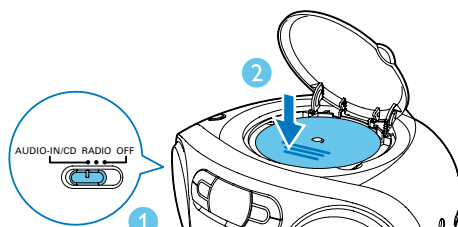
Негізгі құрылғыдағы көз таңдағышты **OFF** көзіне ауыстырыңыз.

4 Ойнату

Ықшам дискіні ойнату

Ескертпе

- Авторлық құқықтарды қорғау технологияларының көмегімен кодталған ықшам дискілерді ойнату мүмкін емес.
- Аудио кіріс кабелі қосылған кезде ықшам дискіні ойнату тоқтатылады және құрылғы аудио кіріс режиміне автоматты түрде ауысады.
- Ықшам дискіні ойнатпастан бұрын ешбір сыртқы құрылғы AUDIO IN ұяшығы арқылы ықшам диск дыбыстық құрылғысына жалғанбағанын тексеріңіз.



Сатылатын дыбыстық ықшам дискілерді ойнатуға болады:

- CD-Recordables (CD-R)
- CD-Rewritables (CD-RW)

1 Көз қосқышын **CD** күйіне ауыстырыңыз.
↳ **CD** экранда көрсетіледі.

2 Ықшам диск бөлімін ашыңыз.

3 Ықшам дискіні басылған жағын жоғары қаратып салыңыз, одан кейін ықшам диск қақпағын жайлап жабыңыз.
↳ Ықшам диск дыбысының құрылғысы ойнатуды автоматты түрде бастайды.

- Жолды таңдау үшін **◀◀ / ▶▶** түймесін басыңыз.
- Ықшам дискіні ойнатуды кідірту үшін **▶▶** түймесін басыңыз.
↳ **[▶]** және трек нөмірі жыпылықтайды.
- Ықшам дискіні ойнатуды кідірту үшін **▶▶** түймесін қайтадан басыңыз.
- Ықшам дискіні ойнатуды тоқтату үшін **■** түймесін басыңыз.

Ойнату опциялары

Ойнатуды басқару

Ықшам диск режимінде төмендегі әрекеттер арқылы ойнатуды басқаруға болады.

◀◀ / ▶▶	Басу: алдыңғы/келесі жолға өту Ұстау: ойнату ішінен іздеп, ойнатуды жалғастыру үшін босатыңыз.
▶▶	Ойнатуды бастау немесе уақытша тоқтату.
■	Ойнатуды тоқтату.
PROG	Жолдарды бағдарламалау.
+VOLUME-	Дыбыс деңгейін реттеу.
MODE	Ойнату режимін таңдау. [↻] : ағымдағы тректі қайталап ойнатыңыз. [↻ALL] : барлық жолдарды қайталап ойнату. [↻X] : барлық тректі еркін қайталаңыз. Қалыпты ойнатуға қайту үшін қайталау белгішесі өшкенше MODE түймесін қайталап басыңыз.



Кеңес

- Бағдарламаланған тректерді ойнатқанда тек [] және [] таңдауға болады.

Жолдарды бағдарламалау.

Ықшам диск режимінде ең көбі 20 әуенге дейін бағдарламалауға болады.

- 1 Ойнатуды тоқтату үшін түймесін басыңыз.
- 2 Бағдарлама режимін іске қосу үшін **PROG** түймесін басыңыз.
- 3 Жол нөмірін таңдау үшін, / түймесін басыңыз да, растау үшін, **PROG** түймесін басыңыз.
- 4 Басқа жолдарды бағдарламалау үшін 3-қадамды қайталаңыз.
- 5 Бағдарламаланған жолдарды ойнату үшін түймесін басыңыз.
 - ↳ Ойнап тұрғанда [**PROG**] (бағдарлама) дисплейге шығады.
 - Бағдарламаны өшіру үшін түймесін екі рет басыңыз.

Дыбысты реттеу

Ойнап тұрғанда дыбыс деңгейін реттеп, дыбыс әсерлерін таңдауға болады.

Перне	Функция
+VOLUME-	Дыбыс деңгейін жоғарылату немесе төмендету.
DBV	Динамикалық басс күшейтуді қосыңыз немесе өшіріңіз.

Сыртқы құрылғыдан ойнату

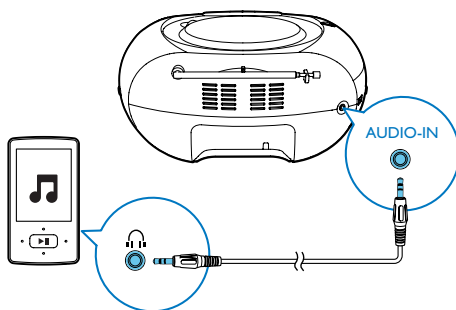
Сондай-ақ, осы өнім арқылы сыртқы дыбыс құрылғысын тыңдауға болады.

- 1 Ресурс қосқышын **CD** күйіне ауыстырыңыз.
 - ↳ **AUX IN** экранда көрсетіледі.
- 2 Аудио кабельді (3,5 мм, жинақта жоқ) төмендегіге қосыңыз:
 - осы құрылғыдағы **AUDIO IN** ұяшығына жалғаңыз.
 - сыртқы құрылғыдағы құлақаспап ұяшығына.
- 3 Сыртқы құрылғыны ойнатыңыз (құрылғының пайдаланушы нұсқаулығын қараңыз).



Ескертпе

- **AUDIO-IN** ұяшығы құлақаспаптарға арналмаған.



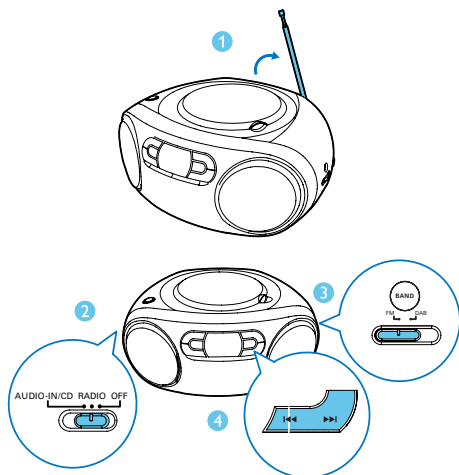
5 FM радио станцияларын тыңдау

FM радио станцияларын реттеу

Ескертпе

- Оңтайлы қабылдау үшін FM антеннасын түгелдей созып, реттеңіз.

- 1 Ресурс қосқышын **RADIO** көзіне және диапазон таңдағышты **FM** диапазонына ауыстырыңыз.
- 2 Радио станцияға реттеу үшін **◀◀ / ▶▶** түймесін басыңыз.
- 3 Көбірек станцияларды реттеу үшін 3-қадамды қайталаңыз.
 - Ағымдағы радио станцияны сақтау үшін **PROG** түймесін екі рет басыңыз.



FM радиостанцияларын автоматты түрде бағдарламалау

Ескертпе

- Ең көбі 20 алдын ала орнатылған радио станцияны бағдарламаға енгізуге болады.

FM тюнері режимінде автоматты бағдарламалауды белсендіру үшін **PROG** түймесін 2 секунд бойы басып тұрыңыз.

- ↳ Барлық қол жетімді радиостанциялар автоматты түрде сақталады, содан кейін бірінші сақталған радиостанция таратылады.
- ↳ 20 алдын ала орнатылған радио станциялар сақталғанда, **[FULL]** экранда көрсетіледі.

FM радиостанцияларын қолмен бағдарламалау

Ескертпе

- Бағдарламаланған радиостанцияны қайта жазу үшін оның орнына басқа станцияны сақтаңыз.

- 1 Радиостансаны реттеу.
- 2 Бағдарламаға енгізуді іске қосу үшін **PROG** түймесін басыңыз.
- 3 Осы радио станцияға нөмір беру үшін **◀◀ / ▶▶** түймесін басып, растау үшін **PROG** түймесін басыңыз.
 - ↳ **[STORED]** және осы радио станцияның жиілігі экранда көрсетіледі.
- 4 Басқа стансаларды бағдарламаға енгізу үшін 1-3 қадамдарды қайталаңыз.

Алдан ала орнатылған радио станцияны таңдау

Алдын ала орнатылған станцияны таңдау үшін тюнер режимінде ▲ / ▼ түймесін басыңыз.

FM параметрлерін реттеу

- 1 FM режимінде FM мәзірлеріне қатынасу үшін **MENU** түймесін басыңыз.
- 2 Мәзірлер арасында өту үшін ▲ / ▼ түймесін басыңыз.
 - **[SCAN SET]**: іздеу параметрлерін ашу.
 - **[SYSTEM]**: жүйе параметрлерін ашу.

Іздеу параметрі

- 1 **[SCAN SET]** мәзірін ашу үшін, **OK** түймесін басыңыз.
- 2 Опцияны таңдау үшін ▲ / ▼ түймесін басыңыз:
 - **[STRONG]**: тек күшті станцияларды іздеу.
 - **[ALL]**: станцияның сигнал күші күшті немесе әлсіз болсын, барлық станцияларды іздеу.
- 3 Таңдауды растау үшін **OK** түймесін басыңыз.

Жүйелік мәзірлер

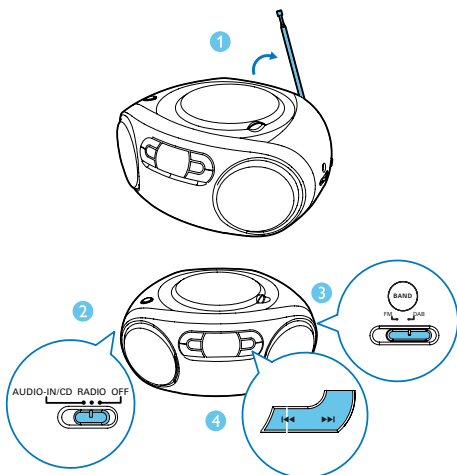
- 1 Жүйе параметрлерін ашу үшін **OK** түймесін басыңыз.
- 2 Ішкі мәзірлерді ашу үшін ▲ / ▼ түймесін басыңыз.
 - Мәліметтер алу үшін «**Жүйелік мәзірлерді пайдалану**» бөлімін қараңыз.

6 DAB радиостанцияларын тыңдау

DAB радиостанцияларын тыңдау

Ескертпе

- Оңтайлы қабылдау үшін антеннаны толығымен ұзартыңыз және оның орнын реттеңіз.
- Ең көбі 20 DAB радиостанциясын бағдарламалауға болады.
- Сіздің аймақтағы тиісті DAB радиожіліктерін білу үшін жергілікті ритейлерге хабарласыңыз немесе www.WorldDAB.org сайтына өтіңіз.



Бірінші рет пайдаланғанда

- 1 Ресурс қосқышын **RADIO** көзіне және диапазон таңдағышты **DAB** диапазонына ауыстырыңыз.

↳ **[Full scan (Толық іздеу)]** мәзірі көрсетіледі.

- 2 Автоматты іздеуді белсендіру үшін **OK** түймесін басыңыз.
↳ Бұл өнім жеткілікті сигнал күші бар радиостанцияларды автоматты түрде сақтайды.
↳ Іздеу аяқталғаннан кейін бірінші сақталған радиостанция автоматты түрде таратылады.
- 3 Станцияны таңдау үшін **◀◀ / ▶▶** түймесін басыңыз, одан кейін тыңдауды бастаңыз.

Радиостанцияларды бағдарламау

- 1 DAB радиостанциясына реттеңіз.
- 2 Бағдарламалауды белсендіру үшін **PROG** түймесін басыңыз.
- 3 Алдын ала орнатылған нөмірді таңдау үшін **◀◀ / ▶▶** түймесін басыңыз.
- 4 Растау үшін, **PROG** түймесін басыңыз.
↳ Радиостанция таңдалған реттік нөмірмен сақталады.
- 5 Қосымша радиостанцияларды бағдарламалау үшін 1-4 қадамдарын қайталаңыз.

Ескертпе

- Радиостанцияны басқа радиостанцияның реттік нөмірімен сақтасаңыз, алдыңғысы жойылады.

DAB ақпаратын көрсету

DAB таратылымының дисплейінде бірінші жол станцияның атауын көрсетеді және екінші жол ағымдағы станция үшін қызмет туралы ақпаратты көрсетеді.

Төмендегі ақпаратта (қол жетімді болса) жылжу үшін **DISPLAY** түймесін қайталап басыңыз:

- Динамикалық белгі сегменті (DLS)
- Сигналдың күші
- Бағдарлама түрі (PTY)
- Топтың атауы
- Жиілік
- Сигнал қатесінің жиілігі
- Бит жылдамдығының кодегі
- Уақыт
- Күн

DAB мәзірлерін пайдалану

- 1 DAB режимінде DAB мәзірлеріне қатынасу үшін **MENU** түймесін басыңыз.
- 2 Мәзірлер арасында өту үшін **▲ / ▼** түймесін басыңыз.
 - **[FULL SCAN]**: DAB станцияларын іздеу.
 - **[MANUAL]**: станцияны қолмен реттеу.
 - **[DRC]**: DRC қосу немесе ажырату.
 - **[PRUNE]**: қате станцияларды жою.
 - **[SYSTEM]**: жүйе параметрінің мәзірін ашу.
- 3 Мәзірге кіру үшін **OK** түймесін басыңыз.

Станцияларды қайтадан іздеу

Толық іздеу DAB радиостанцияларын кең ауқымды іздеуді орындау үшін пайдаланылады.

- Автоматты іздеуді белсендіру үшін **OK** түймесін басыңыз.
 - ↳ Бұл өнім жеткілікті сигнал күші бар радиостанцияларды автоматты түрде сақтайды.

Станцияны қолмен реттеу

Бұл мүмкіндік көмегімен белгілі бір арнаға/ жиілікке қолмен реттеуге болады. Жақсырақ радио қабылдау үшін антеннаның бағытына қоса, оңтайлы қабылдауды осы мүмкіндік көмегімен де алуға болады.

- 1 Станциялар тізімін ашу үшін **OK** түймесін басыңыз.
- 2 Станцияны таңдау үшін **◀◀ / ▶▶** түймесін басыңыз.
- 3 Опцияны құптау үшін **OK** түймесін басыңыз.

DRC (динамикалық ауқымды басқару)

DRC радиостанциялар арасындағы динамикалық ауқымдағы айырмашылықтар үшін түзетілім дәрежесін қосады немесе жояды.

- 1 Ішкі мәзірлерді ашу үшін **OK** түймесін басыңыз.
- 2 Опцияны таңдау үшін **▲ / ▼** түймесін басыңыз:
 - **[DRC OFF]**: түзетілім қолданылмайды.
 - **[DRC LOW]**: орташа түзетілім қолданылады.
 - **[DRC HIGH]**: ең үлкен түзетілім қолданылады.
- 3 Таңдауды растау үшін **OK** түймесін басыңыз.

Жарамсыз станцияларды жо

Бұл опция белсенді станцияларды көрсетеді және тізімде бар, бірақ сіздің аймақта қызмет көрсетпейтін барлық станцияларды жояды.

- 1 [PRUNE] мәзірін ашу үшін, **OK** түймесін басыңыз.
- 2 Опцияны таңдау үшін **◀◀ / ▶▶** түймесін басыңыз.
 - [N]: алдыңғы мәзірге оралу.
 - [Y]: станциялар тізімінен жарамсыз станцияларды жою.
- 3 Таңдауды растау үшін **OK** түймесін басыңыз.

Жүйелік мәзірлер

- 1 Жүйе параметрлерін ашу үшін **OK** түймесін басыңыз.
- 2 Ішкі мәзірлерді ашу үшін **▲ / ▼** түймесін басыңыз.
 - Мәліметтер алу үшін «**Жүйелік мәзірлерді пайдалану**» бөлімін қараңыз.

7 Жүйелік мәзірлерді пайдалану

Жүйе мәзірлерімен мынаны орындауға болады:

- [RESET]: өнімді зауыттық әдепкі күйге келтіру.
- [UPGRADE]: бағдарламалық құралды жаңарту.
- [SWVER]: осы өнімнің ағымдағы бағдарламалық құралының нұсқасын тексеру.

Өнімді әдепкі күйге келтіру

- 1 Опцияларды көрсету үшін **OK** түймесін басыңыз.
- 2 Опцияны таңдау үшін **◀◀ / ▶▶** түймесін басыңыз.
 - [N]: алдыңғы мәзірге оралу.
 - [Y]: өнімді зауыттық әдепкі күйге келтіру.
- 3 Опцияны құптау үшін **OK** түймесін басыңыз.

Орнатылған бағдарламалық құрал нұсқасын тексеру

Ағымдағы бағдарламалық құралдың нұсқасын көрсету үшін **OK** түймесін басыңыз.

8 Өнім туралы ақпарат

Ескертпе

- Өнім туралы ақпарат алдын ала ескертусіз өзгертіледі.

Ерекшеліктер

Күшейткіш

Номиналды шығыс қуаты	2 x 1 Вт RMS
Жиілік жауабы	125-16000 Гц, -3дБ
Сигнал-шу арақатынасы	>55 дБА
Жалпы гармоникалық бұрмаланулар	< 1%
Аудио кіріс көзі	650 мВ RMS

Диск

Лазер түрі	Жартылай өткізгіш
Диск диаметрі	12 см/8 см
Қолдау көрсетілетін диск	CD-DA, CD-R, CD-RW
Дыбыс DAC	24 бит / 44,1 кГц
Жалпы гармоникалық бұрмаланулар	<1%
Жиілік жауабы	125-16000 Гц, -3дБ
С/Ш қатынасы	>55 дБА

Тюнер

Реттеу ауқымы	FM: 87,5 - 108 МГц DAB: 174,928 - 239,200 МГц
---------------	--

Сезімталдық:	
Моно, 26 дБ С/Ш қатынасы	<22 дБф
Стерео, 46 дБ С/Ш қатынасы	<43 дБф
Іздеуді таңдау мүмкіндігі	50 кГц (FM)
Жалпы гармоникалық бұрмаланулар	<3%
Сигнал-шу арақатынасы	>50 дБА

Жалпы ақпарат

Қуат көзі	220-240 В, 50/60 Гц;
- Айнымалы ток қуаты	
- Батарея	Тұрақты ток 9 В, 6 x 1,5 В түрі: R14/UM2/C CELL
Жұмыс үшін қуат тұтынуы	10 Вт
Күту режимінде қуат тұтынуы	< 0,5 Вт
Мөлшері	
- Негізгі құрылғы	300 x 134 x 240 мм (Е x Б x Қ)
Салмағы (негізгі құрылғы)	1,4 кг

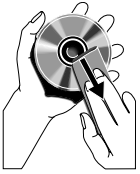
Техникалық қызмет көрсету

Корпусын тазалау

- Жұмсақ тазалағыш ерітіндімен суланған жұмсақ шүберекті пайдаланыңыз. Құрамында алкоголь, спирт, аммиак немесе абразив бар ерітіндіні пайдаланбаңыз.

Дискілерді тазалау

- Диск кірлегенде, оны тазалағыш шүберекпен сүртіңіз. Дискіні ортасынан шетіне қарай сүртіңіз.



- Бензин, ерітінді, сатып алынған тазалағыштар немесе ұқсас жазбаларға арналған антистатикалық спрейді пайдаланбаңыз.

Диск линзасын тазалау

- Ұзақ уақыт пайдаланғаннан кейін диск линзасында кір не шаң жиналып қалуы мүмкін. Ойнату сапасын жақсарту үшін диск линзасын Philips CD линза тазалағышымен немесе басқа сатып алынған тазалағышпен тазалаңыз. Тазалағыштағы нұсқауларды орындаңыз.

9 Ақаулықтарды жою



Абайлаңыз

- Бұл құрылғының сыртқы корпусын шешуші болмаңыз.

Кепілдіктің жарамдылығын сақтау үшін жүйені ешқашан өзіңіз жөндеуге әрекет жасамаңыз.

Бұл құрылғыны пайдалану кезінде мәселелерге кезіксеңіз, қызмет сұраудан бұрын төмендегі тармақтарды тексеріп шығыңыз. Егер мәселе шешілмесе, Philips веб-бетіне (www.philips.com/support) өтіңіз. Philips компаниясына хабарласқанда, құрылғының жақында болуын және үлгі нөмірі мен сериялық нөмір көрініп тұруын қамтамасыз етіңіз.

Қуат жоқ

- Қуат сымы дұрыстап қосылғанына көз жеткізіңіз.
- АТ розеткасында қуат барына көз жеткізіңіз.
- Батареялардың дұрыс салынғанына көз жеткізіңіз.

Дыбыс жоқ немесе нашар

- Дыбыс деңгейін реттеңіз.

Құрылғыдан жауап жоқ

- Айнымалы ток ашасын ажыратып, қайта жалғаңыз, одан кейін жүйені қайтадан қосыңыз.
- Қуат үнемдеу мүмкіндігі ретінде тректі ойнату соңына жеткеннен кейін және ешқандай басқару элементі істемесе, құрылғы 15 минуттан кейін автоматты түрде өшеді.

Диск таңдалмаған

- Дискіні салыңыз.
- Дискінің төмен қарап салынғанын тексеріңіз.

- Линзадағы ылғал конденсациясы тазаланғанша күтіңіз.
- Дискіні ауыстырыңыз немесе тазалаңыз.
- Пішімделген ықшам дискіні немесе дұрыс пішімдегі дискіні пайдаланыңыз.

Нашар радио сигналын қабылдау

- Құрылғы мен теледидар немесе бейнемагнитофон арасындағы қашықтықты көбейтіңіз.
- FM антеннасын түгелдей созыңыз.



Specifications are subject to change without notice
2014 © WOOX Innovations Limited. All rights reserved.
Philips and the Philips' Shield Emblem are registered trademarks of
Koninklijke Philips N.V. and are used by WOOX Innovations Limited under
license from Koninklijke Philips N.V.

AZB500B_AZB500W_12_UM_V2.0

