

Alltid redo att hjälpa till

Registrera din produkt och få support på
www.philips.com/support



AZ787



Användarhandbok

PHILIPS

Innehållsförteckning

1 Viktigt!	3
Varning! Batterierna kan sväljas	4

2 Din CD Soundmachine	4
Introduktion	4
Förpackningens innehåll	4
Översikt över huvudenheten	5
Översikt över fjärrkontrollen	6

3 Komma igång	7
Förbereda fjärrkontrollen	7
Ansluta strömmen	7
Slå på	8
Stänga av	8

4 Spela upp	8
Spela upp en CD-skiva	8
Spela upp från USB-enheter	8
Spela upp från en extern enhet	9
Spela upp kassett	9

5 Alternativ för uppspelning	10
Kontrollera uppspelning	10
Programmera spår	10
Justera ljudet	10

6 Lyssna på FM-radio	11
Ställa in FM-radiokanaler	11
Lagra radiokanaler automatiskt	11
Lagra radiokanaler manuellt	11
Välj en förinställd radiokanal.	11

7 Övriga funktioner	12
Ställa in insomningstimern	12
Slå på/av bakbelysning.	12
Så här använder du hörlurarna	12

8 Produktinformation	12
Specifikationer	12
MP3-skivformat som kan användas	13
USB-uppspelningsinformation	13
Underhåll	13

9 Felsökning	14
---------------------	-----------

10 Obs!	15
----------------	-----------

1 Viktigt!

- Läs de här instruktionerna.
- Följ samtliga instruktioner.
- Blockera inte ventilationsöppningar. Installera apparaten i enlighet med tillverkarens instruktioner.
- Installera den inte i närheten av någon värmekälla, som element, varmluftsintag, spis eller annan utrustning som avger värme (inklusive förstärkare).
- Skydda elkabeln så att den inte blir trampad på eller kommer i kläm, särskilt intill kontakter, extrauttag och precis vid enhetens hölje.
- Använd endast kringutrustning och tillbehör som är godkända av leverantören.
- Dra ur kontakten till enheten vid åskväder och när den inte ska användas på länge.
- Överlåt allt underhåll till kvalificerad servicepersonal. Service krävs när enheten har skadats på något sätt, till exempel om en elkabel eller kontakt är skadad, vätska eller främmande föremål har kommit in i enheten, enheten har utsatts för regn eller fukt, inte fungerar som den ska eller om den har fallit i golvet.
- **WARNING!** Batterianvändning – Undvik batteriläckage, som kan ge upphov till personskada, skada på egendom eller skada på apparaten:
 - Installera alla batterier på rätt sätt och placera + och - enligt markeringarna i apparaten.
 - Blanda inte batterier (t.ex. gamla och nya eller kol och alkaliska).
 - Ta ur batterierna när apparaten inte ska användas på länge.
- Utsätt inte batterierna (batteripaket eller installerade batterier) för stark hetta som solsken, eld eller liknande.
- **WARNING!** Om batteriet byts ut på fel sätt finns risk för explosion. Byt endast ut med samma eller motsvarande typ.

- Enheten får inte utsättas för vattendroppar eller vattenstrålar.
- Placera inga potentiellt skadliga föremål på enheten (t.ex. vattenfyllda kärl eller levande ljus).
- Om MAINS-kontakten eller ett kontaktdon används som frånkopplingsenhet ska den vara lätt att komma åt.

Varning

- Ta aldrig bort höljet från apparaten.
- Placera aldrig produkten ovanpå någon annan elektrisk utrustning.
- Titta aldrig på laserstrålen i apparaten.

Skydda hörseln



Var försiktig

- Förhindra eventuella hörselskador genom att inte lyssna på höga volymnivåer under långa stunder. Ställ in volymen på en säker nivå. Ju högre volym, desto kortare lyssningstid.

Observera följande riktlinjer när du använder hörlurarna.

- Lyssna på rimliga ljudnivåer under rimlig tid.
- Höj inte volymen allteftersom din hörsel anpassar sig.
- Höj inte volymen så mycket att du inte kan höra din omgivning.
- Du bör vara försiktig eller tillfälligt sluta använda hörlurarna i potentiellt farliga situationer.
- Mycket högt ljudtryck från hörlurar kan skada hörseln.

Var försiktig

- Genom att använda kontrollerna eller justera funktionerna på något sätt som inte beskrivs i den här handboken kan du utsätta dig för farlig strålning eller annan osäker användning.

Varning! Batterierna kan sväljas

- Produkten eller fjärrkontrollen kan innehålla ett knappcellbatteri som kan sväljas. Förvara alltid batteriet utom räckhåll för barn! Om någon av misstag sväljer batteriet kan det orsaka allvarlig skada eller dödsfall. Allvarliga inre brännskador kan uppstå inom två timmer efter förtäring.
- Om du misstänker att ett batteri har svalts eller kommit in i kroppen på annat vis ska du omedelbart uppsöka läkare.
- När du byter batterier ska du alltid se till att både använda och nya batterier är utom räckhåll för barn. Se till att batterifacket är ordentligt stängt efter att du har bytt batteri.
- Om batterifacket inte går att stänga ordentligt ska du inte fortsätta att använda produkten. Förvara utom räckhåll för barn och kontakta tillverkaren.

2 Din CD Soundmachine

Introduktion

Med CD Soundmachine kan du:

- lyssna på FM-radio,
- lyssna på ljud från skivor, kassett, USB-lagringsenheter och andra externa ljudenheter, och
- programmera uppspelningssekvensen för spår.

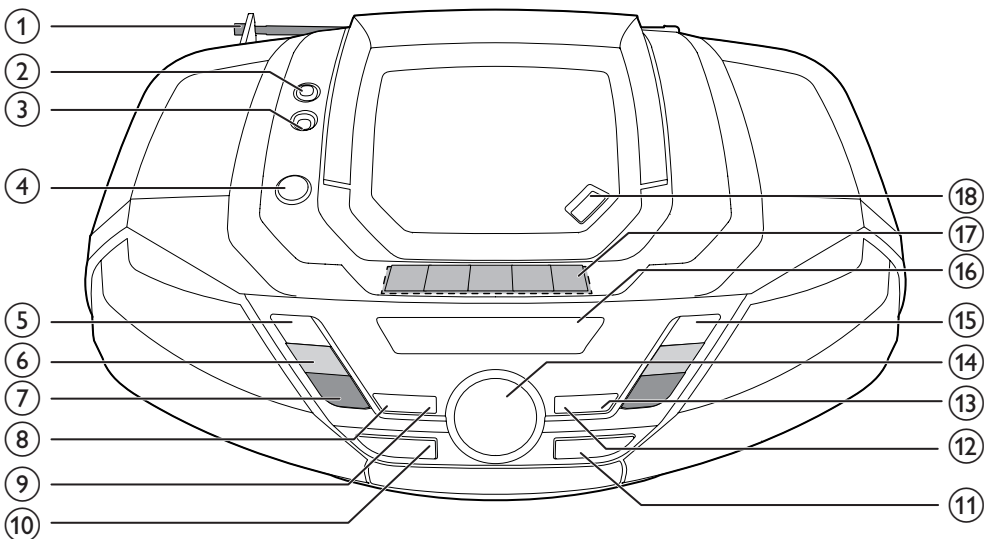
Enheten har DBB (Dynamic Bass Boost) och Digital Sound Control (DSC) för ett fylligare ljud.


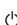




Förpackningens innehåll

Kontrollera och identifiera innehållet i förpackningen:

- Huvudenhet
- Nätsladd
- Fjärrkontroll (med batteri)
- Snabbstartguide
- Säkerhetsblad

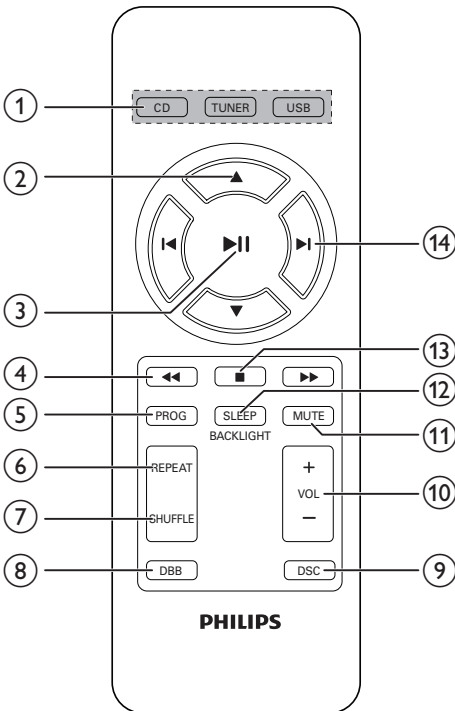
Översikt över huvudenheten



- ① **FM-antenn**
 - Förbättra FM-mottagningen.
- ②  **Hörlursuttag.**
 - Hörlursuttag.
- ③ **AUDIO-IN**
 - Anslut en extern ljudenhet.
- ④  **Slå på/stänga av enheten.**
 - Slå på/stänga av enheten.
- ⑤  **Stoppa uppspelning.**
 - Stoppa uppspelning.
 - Radera en programmering.
- ⑥  **TUNING +/-**
 - Hoppa till föregående eller nästa spår.
 - Ställa in FM-radiokanaler.
 - Sökning inom ett spår.
- ⑦ **ALBUM/PRESET +/-**
 - Välj en snabbvals kanal.
 - Hoppa till föregående eller nästa album.
- ⑧ **PROG**
 - Programmera spår.
- ⑨ **MODE**
 - Välj ett uppspelningsläge: upprepa eller slumpvis.
- ⑩ **SOURCE**
 - Välj en källa.
- ⑪  **USB-uttag.**
 - USB-uttag.
- ⑫ **DBB**
 - Slå på/av dynamisk basförbättring.
- ⑬ **DSC**
 - Välj en snabbvalsinställning.
- ⑭ **VOL +/-**
 - Justera volymen.
- ⑮  **Starta eller pausa skivuppspelning.**
 - Starta eller pausa skivuppspelning.
- ⑯ **Teckenfönster**
 - Visa aktuell status.

- ⑰ **Kassettkontroller**
- ◀
Börja kassettuppspelning.
 - ◀◀ / ▶▶
Snabbspola bakåt eller framåt på kassetten.
 - ■ ▲
Stoppa kassettuppspelning eller öppna kassettluckan.
 - ||
Pausa kassettuppspelning.
- ⑱ **OPEN•CLOSE**
- Öppna eller stäng skivfacket.

Översikt över fjärrkontrollen



- ① **Källväljare: CD, TUNER, USB**
- Välj en källa.

- ② **▲ / ▼**
- Hoppa till föregående eller nästa album.
 - Välj en snabbvals kanal.
- ③ **▶▶**
- Starta eller pausa skivuppspelning.
- ④ **◀◀ / ▶▶**
- Sökning inom ett spår.
- ⑤ **PROG**
- Programmera radiokanaler.
 - Programmera spår.
- ⑥ **REPEAT**
- Välj repeterande uppspelningsläge.
- ⑦ **SHUFFLE**
- Välj slumpvis uppspelning.
- ⑧ **DBB**
- Slå på eller av dynamisk basförbättring.
- ⑨ **DSC**
- Välj en snabbvalsinställning.
- ⑩ **VOL +/-**
- Justera volymen.
- ⑪ **MUTE**
- Stäng av eller återställ ljud.
- ⑫ **SLEEP/BACKLIGHT**
- Ställ in insomningstimer.
 - Slå på eller av bakbelysningen.
- ⑬ **■**
- Stoppa uppspelning.
 - Radera en programmering.
- ⑭ **◀◀ / ▶▶**
- Hoppa till föregående eller nästa spår.

3 Komma igång

! Var försiktig

- Genom att använda kontrollerna eller justera funktionerna på något sätt som inte beskrivs i den här handboken kan du utsätta dig för farlig strålning eller annan osäker användning.

Följ alltid anvisningarna i det här kapitlet i rätt följd.

Om du kontaktar Philips behöver du ange modell- och serienumret till apparaten. Modell- och serienumret finns på apparatens undersida. Skriv numren här:

Modellnummer _____

Serienr _____

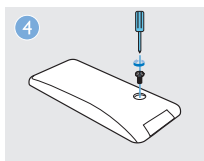
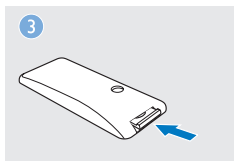
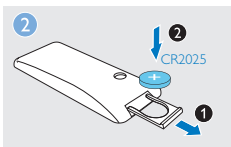
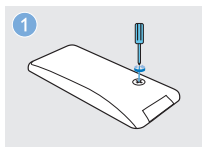
Förbereda fjärrkontrollen

Vid första användningen:

Ta bort skyddsfliken för att aktivera batteriet till fjärrkontrollen.

Byta ut ett tomt batteri:

- 1 Ta bort skruven.
- 2 Öppna batterifacket och sätt i ett CR2025-batteri med polerna (+/-) åt rätt håll enligt markeringen.
- 3 Stäng batterifacket.
- 4 Dra åt skruven.



Ansluta strömmen

Enheten kan drivas med växelström eller batterier.

Alternativ 1: Nätström

! Varning

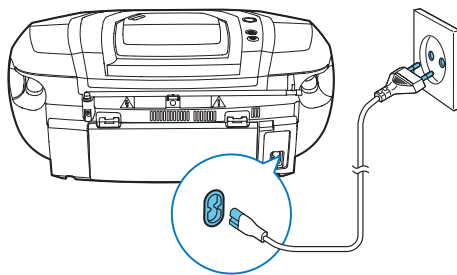
- Risk för produktskada! Kontrollera att nätspänningen motsvarar den spänning som är tryckt på enhetens bak- eller undersida.
- Risk för elektriska stötar! När du kopplar bort nätströmmen ska du alltid dra ut kontakten ur uttaget. Dra aldrig i sladden.

Anslut nätsladden till:

- AC~ MAINS-uttaget på enheten.
- vägguttaget.

* Tips

- Spara energi genom att slå av enheten efter användning.



Alternativ 2: Batteriström

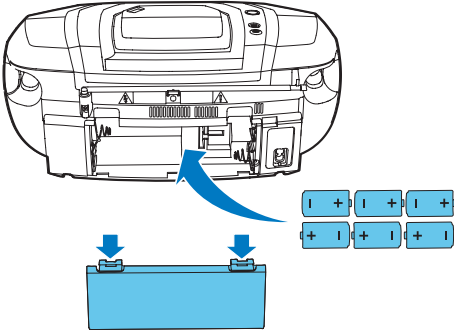
! Var försiktig

- Batterier innehåller kemiska substanser och bör därför kasseras på rätt sätt.

☰ Kommentar

- Batterier medföljer inte.

- 1 Öppna batterifacket.
- 2 Sätt i sex batterier (typ: R-20, UM-1 eller D-cells) med polerna (+/-) åt rätt håll enligt markeringen.
- 3 Stäng batterifacket.



Slå på

Tryck på ϕ .

↳ Enheten byter till senast valda källa.

Tips

- Välj källa genom att trycka på **SOURCE** upprepade gånger eller på ingångskällknapparna på fjärrkontrollen.

Stänga av

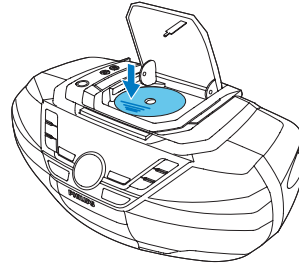
Tryck på ϕ igen.

↳ Belysningen i teckenfönstret släcks.

4 Spela upp

Spela upp en CD-skiva

- 1 Tryck på **CD** och välj skivkälla.
- 2 Tryck på **OPEN•CLOSE** så öppnas skivfacket.
- 3 Sätt in en skiva med etikettsidan vänd uppåt och stäng skivfacket.
↳ Uppspelingen startar automatiskt.

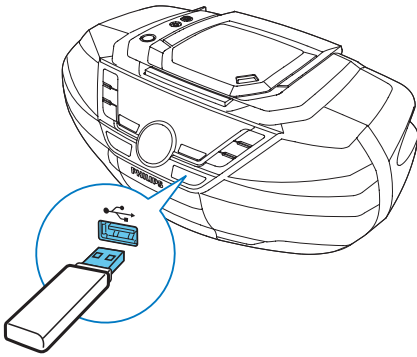


Spela upp från USB-enheter

Kommentarer

- Kontrollera att USB-enheten innehåller spelbara ljudspår.

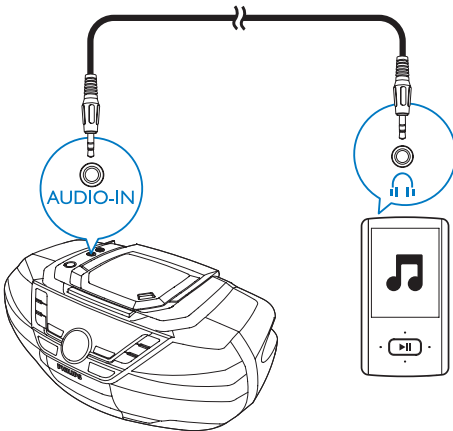
- 1 Tryck på **USB** och välj USB-källa.
- 2 Sätt i USB-enheten i USB -uttaget.
↳ Uppspelingen startar automatiskt. Om inte trycker du på **II**.



Spela upp från en extern enhet

Du kan lyssna på externa ljudenheter; till exempel MP3-spelare, via den här enheten.

- 1 Tryck på **SOURCE** upprepade gånger och välj **[AUDIO-IN]** som källa.
- 2 Anslut en ljudkabel (3,5 mm, medföljer inte) till:
 - **AUDIO-IN**-uttaget på enheten.
 - hörlursuttaget på en extern enhet.
- 3 Spela upp från den externa enheten (läs i enhetens användarhandbok).



Spela upp kassett

☰ Kommentrar

- När du spelar en kassett kan ljudkällan inte ändras.

- 1 Tryck på **SOURCE** och välj kassett som källa.
- 2 Öppna kassettluckan genom att trycka på **■▲**.
- 3 Sätt i en kassett med den öppna sidan vänd uppåt.
- 4 Tryck på **◀** när du vill starta uppspelningen.
 - Tryck på **||** om du vill pausa eller återuppta uppspelningen.
 - Tryck på **◀◀ / ▶▶** om du vill spola bakåt eller framåt.
 - Stoppa uppspelningen genom att trycka på **■▲**.

5 Alternativ för uppspelning

Kontrollera uppspelning

I CD- eller USB-läget kan du kontrollera uppspelning med följande funktioner:

◀◀ / ▶▶ Håll intryckt för att snabbspola spåret framåt eller bakåt under uppspelning, släpp för att återuppta uppspelningen.

▲ / ▼ Gå till föregående eller nästa MP3-/WMA-album.

◀ / ▶ Välj en ljudfil.

▶ || Starta eller pausa skivuppspelning.

■ Stoppa uppspelning.

REPEAT [**↺**]: Spela upp det aktuella spåret upprepade gånger.

[**↺ALL**]: Spela upp alla spår upprepade gånger.

[**↺** **↺ALL**]: Upprepa alla spår slumpmässigt.

Återgå till vanlig uppspelning genom att trycka på **REPEAT** upprepade gånger tills ikonen för upprepad uppspelning försvinner.

SHUFFLE [**↺**]: spela upp spår i slumpvis ordning.

Återgå till vanlig uppspelning genom att trycka på **SHUFFLE** upprepade gånger tills ikonen för slumpvis uppspelning försvinner.



Tips

- Endast [**↺**] och [**↺** **↺ALL**] kan väljas när de programmerade spåren spelas upp.

Programmera spår

I CD- eller USB-läge kan du programmera högst 20 spår:

- 1 Tryck på **■** om du vill stoppa uppspelningen.
- 2 Tryck på **PROG** för att aktivera programmeringsläget.
↳ [**PROG**] (programmera) börjar blinka.
- 3 När det gäller MP3/WMA-filer trycker du på **ALBUM/PRESET +/-** för att välja en skiva.
- 4 Tryck på **◀ / ▶** och välj ett spårnummer och bekräfta därefter genom att trycka på **PROG**.
- 5 Repetera steg 3–4 om du vill programmera fler spår.
- 6 Tryck på **▶ ||** och spela upp de programmerade spåren.
↳ Under uppspelning visas [**PROG**] (programmera).
 - Radera programmering genom att trycka på **■** två gånger.

Justera ljudet


Under uppspelning kan du justera volym och välja ljudeffekter:

Knapp	Funktion
VOL +/-	Höj eller sänk volymen.
MUTE	Stäng av eller återuppta ljudet.
DBB	Aktivera/avaktivera dynamisk basförbättring.
DSC	Välj en förinställd ljudeffekt: ROCK (rock); CLASSIC (klassiskt); POP (pop); JAZZ (jazz)

6 Lyssna på FM-radio

Ställa in FM-radiokanaler

Kommentar

- Dra ut och justera FM-antennen för bästa möjliga mottagning.
- Ikonen  anger att stereosändning finns tillgänglig för den här radiokanalen.

- 1 Tryck på **TUNER** för att välja FM-radio.
- 2 Håll **◀◀ / ▶▶** nedtryckt i 2 sekunder.
↳ **[SEARCH]** (sök) visas.
↳ Enheten ställer automatiskt in en kanal med bra mottagning.
- 3 Upprepa steg 2 om du vill ställa in fler radiokanaler.

Ställa in en kanal med svag signal:

Tryck på **◀◀ / ▶▶** upprepade gånger tills du hittar bättre mottagning.

Lagra radiokanaler automatiskt

Kommentar

- Du kan programmera högst 30 FM-radiokanaler.

- Håll **PROG** intryckt i två sekunder i radioläget.
- ↳ **[AUTO STORE]** (automatisk lagring) visas.
- ↳ Enheten lagrar alla tillgängliga FM-radiokanaler.
- ↳ Den första lagrade radiokanalen sänds automatiskt.

Lagra radiokanaler manuellt

Kommentar

- Du kan programmera högst 30 FM-radiokanaler.

- 1 Ställ in en FM-radiokanal.
- 2 Aktivera lagringsläget genom att trycka på **PROG**.
↳ **[PROG]** (programmera) blinkar på skärmen.
- 3 Tilldela den här kanalen ett nummer (1–30) genom att trycka på **▲ ▼**, och tryck sedan på **PROG** för att bekräfta.
↳ Snabbvalsnumret och frekvensen för snabbvalskanalen visas.
- 4 Upprepa stegen ovan och programmera andra kanaler.

Kommentar

- Om du vill ta bort en lagrad DAB+-kanal lagrar du en annan kanal på dess plats.

Välj en förinställd radiokanal.

I FM-radioläge trycker du på **▲ ▼** för att välja ett snabbvalsnummer.

7 Övriga funktioner

Ställa in insomningstimern

Enheten kan automatiskt växla till standbyläge efter en förinställd tid.

- När enheten är på trycker du på **SLEEP** upprepade gånger för att välja tid för insomningstimer (i minuter).
 - När insomningstimern är aktiverad visas **z²**.

Så här stänger du av insomningsfunktionen:

- Tryck på **SLEEP** flera gånger tills [**SLEEP OFF**] (insomning av) visas.
 - När insomningstimern är avaktiverad försvinner **z²**.

Slå på/av bakkelysning.

Håll **BACKLIGHT** intryckt i två sekunder.

Så här använder du hörlurarna

Anslut ett par hörlurar till Ω -uttaget på enheten.

8 Produktinformation

☰ Kommentar

- Produktinformationen kan komma att ändras utan föregående meddelande.

Specifikationer

Förstärkare

Högsta uteffekt	Totalt 12 W
Frekvensomfång	125–16 000 Hz, -3dB
Signal/brusförhållande	>55 dBA
Total harmonisk distorsion	<1 %
Ljudindata	650 mV RMS

Skiva

Lasertyp	Halvledare
Skivdiameter	12 cm/8 cm
Skivor som kan användas	CD-DA, CD-R, CD-RW, MP3-CD, WMA-CD
Audio DAC	24 bitar/44,1 kHz
Total harmonisk distorsion	< 1 %
Frekvensomfång	125–16 000 Hz, -3dB
S/N-förhållande	>55 dBA

Mottagare

Mottagningsområde	87,5 – 108 MHz
Inställningsområde	50 kHz
Total harmonisk distorsion	< 3 %
Signal/brusförhållande	>50 dBA

Kassettdäck

Frekvensåtergivning

- Normal kassett (typ I) 125 - 8 000 Hz (8 dB)

Signal/brusförhållande

- Normal kassett (typ I) 35 dBA

Svaj och vibration ≤ 0,4 % DIN

Allmänt

Strömförsörjning 220–240 V~, 50/60 Hz;

– Nätström 9 V, 6 × 1,5 V storlek

– Batteri "D"/R20 CELL

Effektförbrukning vid användning 15 W

Effektförbrukning i standbyläge <0,5 W

Storlek

– Huvudenhet

(B × H × D) 435 × 170 × 271 mm

Vikt (huvudenhet) 3 kg

MP3-skivformat som kan användas

- ISO9660, Joliet
- Högsta antal möjliga titlar: 512 (beroende på filnamslängden)
- Högsta antal möjliga album: 255
- Samplingsfrekvenser som kan hanteras: 32 kHz, 44,1 kHz, 48 kHz
- Bithastigheter som kan hanteras: 32–256 (kbit/s), variabla bithastigheter

USB-uppspelningsinformation

Kompatibla USB-enheter:

- USB-flashminne (USB 2.0 eller USB 1.1)
- USB-flashspelare (USB 2.0 eller USB 1.1)
- minneskort (kräver ytterligare en kortläsare för att fungera med apparaten)

Format som kan användas:

- USB- eller minnesfilformat FAT12, FAT16, FAT32 (sektorstorlek: 512 byte)
- MP3-bithastighet (dataöverföringshastighet): 32–320 kbit/s och variabel bithastighet
- WMA v9 eller tidigare
- Kapslade kataloger upp till max. 8 nivåer
- Antal album/mappar: max. 99
- Antal spår/titlar: max. 999
- Filnamn i Unicode UTF8 (maximal längd: 128 byte)

Format som inte kan hanteras:

- Tomma album: ett tomt album är ett album som inte innehåller MP3-/WMA-filer och som därför inte visas i teckenfönstret.
- Format som inte kan hanteras hoppas över: Word-dokument (.doc) och MP3-filer med filnamstillägget .dlf ignoreras och spelas inte upp.
- AAC-, WAV-, PCM-ljudfiler
- DRM-skyddade WMA-filer (.wav, .m4a, .m4p, .mp4, .aac)
- WMA-filer i förlustfria format

Underhåll

Rengöra höljet

- Använd en mjuk trasa som fuktats lätt med en mild rengöringslösning. Använd inte en lösning som innehåller alkohol, sprit, ammoniak eller slipmedel.

Rengöra skivor

- När en skiva blir smutsig rengör du den med en rengöringsduk. Torka skivan från mitten och utåt.



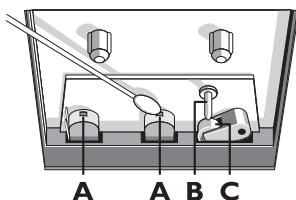
- Använd inte lösningsmedel såsom bensen, thinner, rengöringsmedel eller antistatiska sprejer avsedda för analoga skivor.

Rengöra skivlinsen

- Efter en längre tids användning kan smuts eller damm samlas på skivlinsen. För att få bra uppspelningskvalitet kan du rengöra skivlinsen med Philips rengörings-CD eller någon annan form av rengöring. Följ instruktionerna som medföljer rengöringsmedlet.

Rengöra huvudena och bandbanorna

- För att säkerställa bra uppspelningskvalitet bör du rengöra huvudena **A**, drivrullarna **B** och tryckrullarna **C** efter var 50:e timmes användning.
- Använd en bomullstopp som fuktats lätt med rengöringsmedel eller alkohol.



- Du kan också rengöra huvudena genom att köra en rengöringskassett en gång.

Avmagnetisera huvudena

- Använd en avmagnetiseringstejp som finns i handeln.

9 Felsökning



Varning

- Ta aldrig bort enhetens hölje.

Försök aldrig reparera systemet själv. Om du gör det gäller inte garantin. Om du får problem när du använder enheten ska du kontrollera följande innan du begär service. Om problemet kvarstår går du till Philips webbplats (www.philips.com/support). När du kontakter Philips bör du ha både enheten och modell- och serienumret till hands.

Ingen ström

- Se till att nätsladden är ordentligt ansluten.
- Kontrollera att det finns ström i nätuttaget.
- Se till att batterierna är isatta på rätt sätt.

Inget ljud eller förvrängt ljud

- Justera volymen.

Inget svar från enheten

- Koppla från och återanslut nätkontakten och slå sedan på systemet igen.
- Energisparfunktionen gör att enheten stängs av automatiskt 15 minuter efter att uppspelningen har avslutats och inga reglage har använts.

Dålig kassettljudskvalitet

- Se till att huvudena i kassetthållaren är rena.

Fjärrkontrollen fungerar inte

- Innan du trycker på någon av funktionsknapparna väljer du först rätt källa med fjärrkontrollen i stället för huvudenheten.
- Minska avståndet mellan fjärrkontrollen och enheten.
- Sätt i batteriet med polerna (+/-) åt rätt håll.
- Byt batteri.
- Rikta fjärrkontrollen direkt mot sensorn på framsidan av enheten.

USB-enheten kan inte hanteras

- USB-enheten är inte kompatibel med apparaten. Försök med en annan.

Ingen skiva identifierad

- Sätt i en skiva.
- Kontrollera om skivan är isatt upp-och-ned.
- Vänta tills kondensen på linsen torkat.
- Byt ut eller torka av skivan.
- Använd en färdigställd CD eller en skiva av rätt format.

Dålig radiomottagning

- Öka avståndet mellan enheten och TV:n eller videon.
- Dra ut FM-antennen helt.

10 Obs!

Gibson Innovations deklarerar härmed att produkterna uppfyller alla viktiga krav och andra relevanta villkor i direktivet 2014/53/EU. Du hittar deklarationen om överensstämmelse på www.philips.com/support. Eventuella förändringar av den här enheten som inte uttryckligen har godkänts av Gibson Innovations kan frånta användaren rätten att använda utrustningen.



Produkten är utvecklad och tillverkad av högkvalitativa material och komponenter som både kan återvinnas och återanvändas.



När den här symbolen med en överkryssad papperskorg visas på produkten innebär det att produkten omfattas av det europeiska direktivet 2012/19/EG.

Ta reda på var du kan hitta närmaste återvinningsstation för elektriska och elektroniska produkter:

Följ den lokala lagstiftningen och släng inte dina gamla produkter i det vanliga hushållsavfallet. Genom att kassera dina gamla produkter på rätt sätt kan du bidra till att minska eventuella negativa effekter på miljö och hälsa.



Produkten innehåller batterier som följer EU-direktivet 2013/56/EC och den kan inte kasseras med normalt hushållsavfall. Ta reda på de lokala reglerna om separat insamling av batterier eftersom korrekt kassering bidrar till att minska negativ påverkan på miljö och hälsa.

Miljöinformation

Allt onödigt förpackningsmaterial har tagits bort. Vi har försökt göra paketeringen lätt att dela upp i tre olika material: kartong (lådan), pappersmassa (buffert) och polyeten (påsar, skyddande skumskiva).

Systemet består av material som kan återvinnas och återanvändas om det monteras isär av ett specialiserat företag. Följ de lokala föreskrifterna för kassering av förpackningsmaterial, använd batterier och gammal utrustning.

Apparaten har följande etiketter:



Symbol för klass II-utrustning



Symbolen anger att apparaten är utrustad med dubbelt isoleringssystem.



Tillverkningen av otillåtna kopior av kopieringsskyddat material, bl.a. datorprogram, filer, sändningar och ljudinspelningar, kan innebära ett brott mot copyright-lagstiftningen och därmed vara straffbart. Den här utrustningen bör inte användas i sådana syften.



USB-IF-logotyperna är varumärken som tillhör Universal Serial Bus Implementers Forum, Inc.



Windows Media och Windows-logotypen är varumärken eller registrerade varumärken som tillhör Microsoft Corporation i USA och/eller andra länder.

☰ Kommentar

- Typplattan sitter på baksidan av apparaten.



Copyright © 2012 Gibson Innovations Limited. Revised Edition © 2017

This product has been manufactured by, and is sold under the responsibility of Gibson Innovations Ltd., and Gibson Innovations Ltd. is the warrantor in relation to this product.

Philips and the Philips Shield Emblem are registered trademarks of Koninklijke Philips N.V. and are used under license.

AZ787_12_UM_V5.0

