

Sempre pronti ad aiutarti

Registrare il prodotto e richiedere assistenza all'indirizzo
www.philips.com/support



AZ787



Manuale utente

PHILIPS

Sommario

1	Importante	3
	Rischio di ingoiare le batterie	4

2	CD Soundmachine	4
	Introduzione	4
	Contenuto della confezione	4
	Panoramica dell'unità principale	5
	Panoramica del telecomando	6

3	Operazioni preliminari	7
	Preparazione del telecomando	7
	Collegamento dell'alimentazione	8
	Accensione	8
	Spegnimento	8

4	Riproduci	9
	Riproduzione di CD	9
	Riproduzione da dispositivo USB	9
	Riproduzione da un dispositivo esterno	9
	Riproduzione da nastro	10

5	Opzioni di riproduzione	10
	Controllo della riproduzione	10
	Programmazione dei brani	11
	Regolazione dell'audio	11

6	Ascolto della radio FM	11
	Sintonizzazione delle stazioni radio FM	11
	Memorizzazione automatica delle stazioni radio	11
	Memorizzazione manuale delle stazioni radio	12
	Scelta di una stazione radio preimpostata	12

7	Altre funzioni	12
	Impostazione del timer di spegnimento	12
	Attivazione/disattivazione della retroilluminazione dello schermo.	12
	Ascolto tramite le cuffie	12

8	Informazioni sul prodotto	13
	Specifiche	13
	Formati disco MP3 supportati	13
	Informazioni sulla riproducibilità USB	14
	Manutenzione	14

9	Risoluzione dei problemi	15
----------	---------------------------------	-----------

10	Avviso	16
-----------	---------------	-----------

1 Importante

- Leggere le istruzioni.
- Seguire tutte le istruzioni.
- Non ostruire le aperture per la ventilazione. Eseguire l'installazione in base a quanto previsto dalle istruzioni del produttore.
- Non installare vicino a fonti di calore come radiatori, termoregolatori, stufe o altri apparecchi (inclusi gli amplificatori) che producono calore.
- Evitare di calpestare o schiacciare il cavo di alimentazione, in particolare vicino a prese standard o multiple oppure nel punto in cui esce dall'apparecchio.
- Utilizzare solo collegamenti/accessori specificati dal produttore.
- Scollegare l'unità durante i temporali o se non viene utilizzata per lunghi periodi di tempo.
- Per eventuali controlli, contattare il personale per l'assistenza qualificato. È necessario eseguire un controllo quando l'unità è stata in qualche modo danneggiata, ad esempio se il cavo di alimentazione o la spina sono danneggiati, è stato versato del liquido o sono caduti degli oggetti sull'apparecchio, l'unità è stata esposta a pioggia o umidità, non funziona regolarmente o è stata fatta cadere.
- **ATTENZIONE:** per evitare perdite di liquido dalla batteria che potrebbero causare danni alle persone, alle cose o danni all'apparecchio:
 - Installare tutte le batterie correttamente, con i poli + e - come indicato sull'apparecchio.
 - Non utilizzare combinazioni di batterie diverse (vecchie e nuove, al carbonio e alcaline, ecc.).
 - Rimuovere le batterie quando l'apparecchio non viene utilizzato per un lungo periodo di tempo.

- Le batterie (batteria singola o batterie installate) non devono essere esposte a fonti di calore eccessivo come luce solare, fuoco o simili.
- **ATTENZIONE:** se la batteria non viene sostituita correttamente, si possono verificare esplosioni. Sostituire solo con un batteria uguale o equivalente.
- Non esporre l'unità a gocce o schizzi.
- Non posizionare sull'unità oggetti potenzialmente pericolosi (ad esempio oggetti che contengono liquidi o candele accese).
- Se si usa la spina di alimentazione o un accoppiatore per scollegare il dispositivo, assicurarsi che la spina e l'accoppiatore siano facilmente accessibili.



Avvertenza

- Non rimuovere il rivestimento dell'apparecchio per nessun motivo.
- Non posizionare mai l'apparecchio su un altro dispositivo.
- Non guardare mai il raggio laser all'interno dell'apparecchio.

Sicurezza per l'udito



Attenzione

- Per evitare possibili danni all'udito, non ascoltare l'audio a livelli elevati per periodi prolungati. Impostare il volume a un livello sicuro. Più alto è il volume, minore è il tempo di ascolto che rientra nei parametri di sicurezza.

Quando si utilizzano le cuffie, attenersi alle indicazioni seguenti.

- La riproduzione deve avvenire a un volume ragionevole e per periodi di tempo non eccessivamente lunghi.
- Non alzare il volume dopo che l'orecchio si è adattato.

- Non alzare il volume a un livello tale da non sentire i suoni circostanti.
- Nelle situazioni pericolose è necessario prestare attenzione o interrompere temporaneamente l'ascolto.
- Un livello di pressione sonora eccessivo di cuffie e auricolari può provocare la perdita dell'udito.



Attenzione

- L'uso dei comandi o delle impostazioni o l'esecuzione delle procedure in modo diverso da quanto indicato nel presente documento potrebbe provocare l'esposizione a radiazioni pericolose o altri funzionamenti nocivi.

2 CD Soundmachine

Introduzione

Con questo stereo CD è possibile:

- ascoltare la radio FM;
- ascoltare audio da dischi, nastri, dispositivi di archiviazione USB e altri dispositivi audio esterni;
- programmare la sequenza di riproduzione dei brani.

L'unità l'offre il Dynamic Bass Boost (DBB) ed il Digital Sound Control (DSC) per arricchire il suono.

Rischio di ingerire le batterie

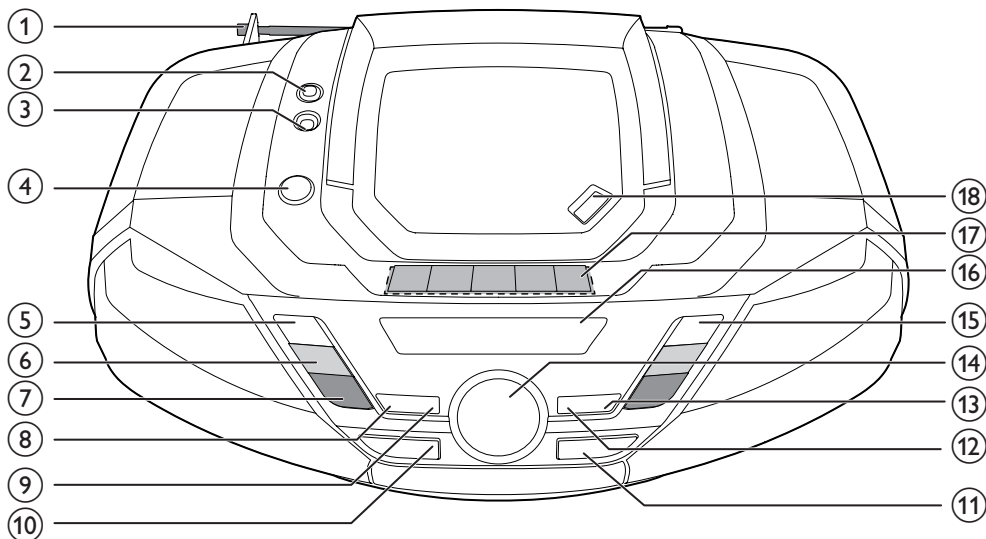
- Il prodotto o il telecomando possono contenere una batteria a bottone che può essere ingerita. Tenere sempre la batteria fuori dalla portata dei bambini. Se ingerita, la batteria può causare ferite gravi o la morte. Possono verificarsi ustioni interne gravi a due ore dall'ingestione.
- Se si sospetta che una batteria sia stata inghiottita o sia stata inserita in una qualsiasi parte del corpo, consultare subito un medico.
- Quando si cambiano le batterie, tenere sia quelle vecchie che quelle nuove lontano dalla portata dei bambini. Assicurarsi che il vano batterie sia totalmente sicuro dopo aver sostituito la batteria.
- Se il vano batterie non risulta sicuro, non utilizzare più il prodotto. Tenere lontano dalla portata dei bambini e contattare il produttore.

Contenuto della confezione

Controllare che la confezione contenga i seguenti componenti:

- Unità principale
- Cavo di alimentazione CA
- Telecomando (con batteria)
- Guida rapida
- Scheda di sicurezza

Panoramica dell'unità principale



① **Antenna FM**

- Consente di migliorare la ricezione FM.

② 

- Presa per cuffia.

③ **AUDIO-IN**

- Consente di collegare un dispositivo audio esterno.

④ 

- Consente di accendere e spegnere l'unità.

⑤ 

- Interruzione della riproduzione.
- Consente di cancellare un programma.

⑥  /  **TUNING +/-**

- Consentono di passare al brano precedente/successivo.
- Consente di sintonizzare le stazioni radio FM.
- Consentono di effettuare ricerche all'interno di un brano.

⑦ **ALBUM/PRESET +/-**

- Consentono di selezionare una stazione radio preimpostata.
- Consentono di passare all'album precedente o successivo.

⑧ **PROG**

- Consente di programmare i brani.

⑨ **MODE**

- Consente di selezionare la modalità di riproduzione ripetuta o casuale.

⑩ **SOURCE**

- Consentono di selezionare una sorgente.

⑪ 

- Presa USB.

⑫ **DBB**

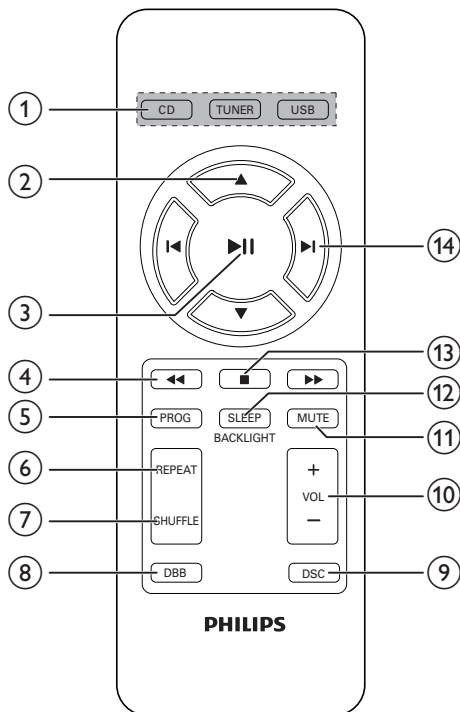
- Consente di attivare/disattivare l'opzione DBB (Dynamic Bass Boost).

⑬ **DSC**

- Consente di selezionare un'impostazione sonora predefinita.

Panoramica del telecomando

- ⑭ **VOL +/-**
- Consentono di regolare il volume.
- ⑮ **▶||**
- Consente di avviare o mettere in pausa la riproduzione.
- ⑯ **Display**
- Consente di visualizzare lo stato corrente.
- ⑰ **Pulsanti di controllo del nastro**
- **◀**
Consente di avviare la riproduzione del nastro.
 - **◀◀ / ▶▶**
Consente di riavvolgere o avanzare velocemente il nastro.
 - **■▲**
Consente di arrestare la riproduzione del nastro e aprire lo sportellino del nastro.
 - **||**
Consente di mettere in pausa la riproduzione del nastro.
- ⑱ **OPEN•CLOSE**
- Consente di aprire o chiudere il vassoio del disco.



- ① **Selettore sorgente: CD, TUNER, USB**
- Consentono di selezionare una sorgente.
- ② **▲ / ▼**
- Consentono di passare all'album precedente o successivo.
 - Consentono di selezionare una stazione radio preimpostata.
- ③ **▶||**
- Consente di avviare o mettere in pausa la riproduzione.
- ④ **◀◀ / ▶▶**
- Consentono di effettuare ricerche all'interno di un brano.

3 Operazioni preliminari

- ⑤ **PROG**
 - Consente di programmare le stazioni radio.
 - Consente di programmare i brani.
- ⑥ **REPEAT**
 - Consente di selezionare la modalità di ripetizione della riproduzione.
- ⑦ **SHUFFLE**
 - Consente di selezionare la modalità di riproduzione casuale.
- ⑧ **DBB**
 - Consente di attivare/disattivare i bassi dinamici.
- ⑨ **DSC**
 - Consente di selezionare un'impostazione sonora predefinita.
- ⑩ **VOL +/-**
 - Consentono di regolare il volume.
- ⑪ **MUTE**
 - Consente di disattivare o di ripristinare l'audio.
- ⑫ **SLEEP/BACKLIGHT**
 - Consente di impostare lo spegnimento automatico.
 - Consente di attivare/disattivare la retroilluminazione.
- ⑬ **■**
 - Interruzione della riproduzione.
 - Consente di cancellare un programma.
- ⑭ **◀ / ▶**
 - Consentono di passare al brano precedente/successivo.

! Attenzione

- L'uso dei comandi o delle impostazioni o l'esecuzione delle procedure in modo diverso da quanto indicato nel presente documento potrebbe provocare l'esposizione a radiazioni pericolose o altri funzionamenti nocivi.

Seguire sempre le istruzioni di questo capitolo in sequenza.

Quando si contatta l'assistenza Philips, verrà richiesto il numero del modello e il numero di serie dell'apparecchio. Il numero di modello e il numero di serie si trovano sulla base dell'apparecchio. Annotare i numeri qui:

N° modello _____

N° di serie _____

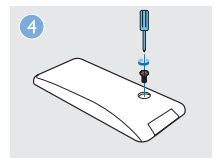
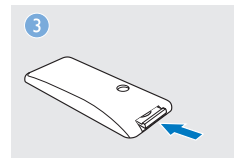
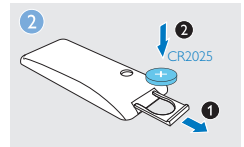
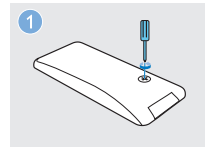
Preparazione del telecomando

Primo utilizzo:

Rimuovere la linguetta protettiva per attivare la batteria del telecomando.

Per sostituire la batteria scarica:

- 1 Rimuovere la vite.
- 2 Aprire il vano batterie ed inserire una batteria CR2025 rispettando la polarità corretta (+/-) indicata.
- 3 Chiudere il coperchio del vano batteria.
- 4 Avvitare la vite.



Collegamento dell'alimentazione

L'unità può funzionare tramite alimentazione CA o batterie.

Opzione 1: alimentazione CA

⚠ Avvertenza

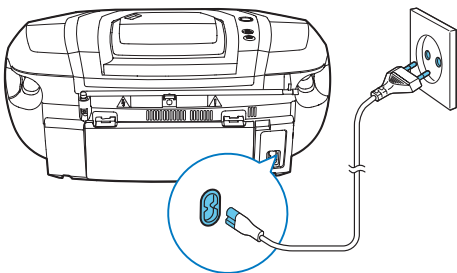
- Rischio di danni al prodotto! Assicurarsi che la tensione dell'alimentazione corrisponda a quella indicata sul retro o sul fondo dell'unità.
- Rischio di scosse elettriche! Quando si scollega il cavo di alimentazione CA, staccare sempre la presa. Non tirare mai il cavo.

Collegare il cavo di alimentazione CA:

- alla presa **AC~ MAINS** sull'unità.
- alla presa a muro.

✱ Suggerimento

- Per risparmiare energia, spegnere l'unità dopo l'uso.



Opzione 2: alimentazione tramite batterie

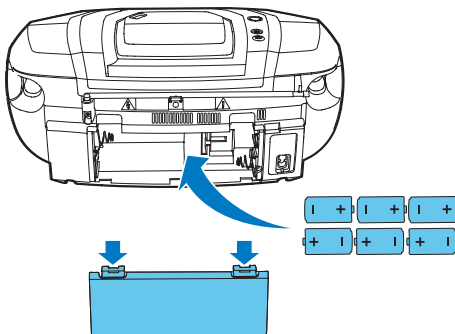
⚠ Attenzione

- Le batterie devono essere smaltite in modo appropriato poiché contengono sostanze chimiche.

☰ Nota

- Le batterie non vengono fornite insieme agli accessori.

- 1 Aprire il coperchio del vano batteria.
- 2 Inserire 6 batterie (tipo: R-20, UM-1 oppure cella D) rispettando la polarità (+/-) indicata.
- 3 Chiudere il coperchio del vano batteria.



Accensione

Premere ϕ .

↳ L'unità passa all'ultima sorgente selezionata.

✱ Suggerimento

- Per selezionare una sorgente, premere più volte **SOURCE** o i tasti di scelta della sorgente sul telecomando.

Spegnimento

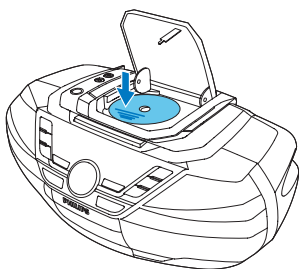
Premere nuovamente ϕ .

↳ Viene disattivata la retroilluminazione sul display.

4 Riproduci

Riproduzione di CD


- 1 Premere **CD** per selezionare la modalità disco.
- 2 Premere **OPEN•CLOSE** per aprire il vassoio del disco.
- 3 Inserire un disco con il lato dell'etichetta rivolto verso l'alto e chiudere il vassoio.
↳ La riproduzione si avvia automaticamente.

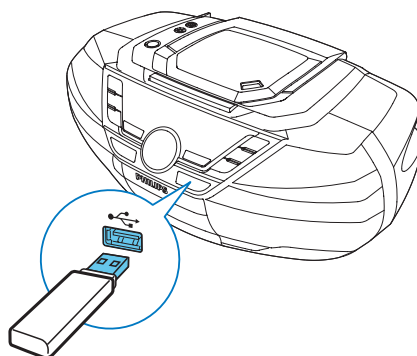


Riproduzione da dispositivo USB

Nota

- Verificare che il dispositivo USB contenga file musicali riproducibili.

- 1 Premere **USB** per selezionare la modalità USB.
- 2 Inserire il dispositivo USB nella presa .
↳ La riproduzione si avvia automaticamente. In caso contrario, premere **▶||**.

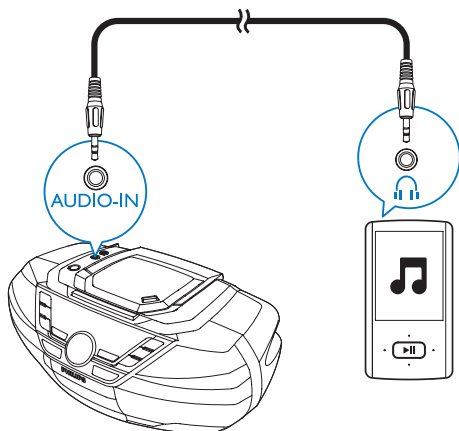


Riproduzione da un dispositivo esterno

L'unità consente di ascoltare un dispositivo audio esterno come ad esempio un lettore MP3.

- 1 Premere più volte **SOURCE** per selezionare la sorgente **[AUDIO-IN]**.
- 2 Collegare un cavo audio (da 3,5 mm, non fornito) a:
 - alla presa **AUDIO-IN** sull'unità.
 - al jack delle cuffie di un dispositivo esterno.
- 3 Avviare la riproduzione dal dispositivo esterno (vedere il relativo manuale dell'utente).

5 Opzioni di riproduzione



Riproduzione da nastro

Nota

- Quando si riproduce un nastro, la sorgente audio non può essere modificata.

- 1 Premere **SOURCE** per selezionare la modalità nastro.
- 2 Premere **■▲** per aprire lo sportellino del nastro.
- 3 Inserire una cassetta con il lato aperto rivolto verso l'esterno.
- 4 Premere **◀** per avviare la riproduzione.
 - Per mettere in pausa/riprendere la riproduzione, premere **||**.
 - Per riavvolgere o andare avanti, premere **◀◀ / ▶▶**.
 - Per interrompere la riproduzione, premere **■▲**.

Controllo della riproduzione

In modalità CD o USB, è possibile controllare la riproduzione attraverso le operazioni seguenti.

- | | |
|----------------|--|
| ◀◀ / ▶▶ | Tenerli premuti per mandare avanti/indietro velocemente il brano durante la riproduzione, quindi rilasciarli per riprendere la riproduzione. |
| ▲ / ▼ | Consentono di passare all'album MP3/WMA precedente o successivo. |
| ◀ / ▶ | Selezionare un file audio. |
| ▶ | Consente di avviare o mettere in pausa la riproduzione. |
| ■ | Interruzione della riproduzione. |
| REPEAT | [↻] : consente di ripetere la riproduzione del brano corrente.
[↻ALL] : consente di ripetere la riproduzione di tutti i brani.
[↻↻ ALL] : consente di ripetere tutti i brani.
Per ritornare alla riproduzione normale, premere REPEAT ripetutamente finché non scompaiono le icone della riproduzione ripetuta. |
| SHUFFLE | [↻] : consente di riprodurre i brani in ordine casuale.
Per ritornare alla riproduzione normale, premere SHUFFLE ripetutamente finché non scompare l'icona della riproduzione casuale. |



Suggerimento

- Solo **[↻↻]** e **[↻↻ ALL]** possono essere selezionati quando si riproducono i brani programmati.

Programmazione dei brani

In modalità CD o USB, è possibile programmare massimo 20 brani.

- 1 Premere **■** per interrompere la riproduzione.
- 2 Premere **PROG** per attivare la modalità di programmazione.
↳ **[PROG]** (programmazione) inizia a lampeggiare.
- 3 Per i brani MP3/WMA, premere **ALBUM/PRESET +/-** per selezionare un album.
- 4 Premere **◀/▶** per selezionare il numero di un brano, quindi premere **PROG** per confermare.
- 5 Ripetere i passaggi 3 e 4 per programmare più brani.
- 6 Premere **▶||** per visualizzare i brani programmati.
↳ Durante la riproduzione, viene visualizzato **[PROG]** (programma).
 - Per cancellare la programmazione, premere due volte **■**.

Regolazione dell'audio

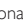
Durante la riproduzione, è possibile regolare il volume e selezionare effetti sonori.

Tasto	Funzione
VOL +/-	Consente di aumentare o ridurre il volume.
MUTE	Consente di disabilitare o ripristinare l'audio.
DBB	Consente di attivare/disattivare i bassi dinamici.
DSC	Selezione di un effetto sonoro predefinito: ROCK (rock); CLASSICO (classica); POP (pop); JAZZ (jazz)

6 Ascolto della radio FM

Sintonizzazione delle stazioni radio FM

Nota

- Per una ricezione ottimale, allungare completamente e regolare la posizione dell'antenna FM.
- L'icona  indica che la trasmissione stereo è disponibile per questa stazione radio.

- 1 Premere più volte **TUNER** per selezionare la radio FM.
- 2 Tenere premuto **◀◀/▶▶** per 2 secondi.
↳ Viene visualizzato **[SEARCH]** (cerca).
↳ L'unità si sintonizza automaticamente su una stazione con un segnale forte.
- 3 Ripetere il passaggio 2 per sintonizzare altre stazioni.

Per sintonizzarsi su una stazione con segnale debole:

Premere più volte **◀◀/▶▶** fino a trovare la ricezione ottimale.

Memorizzazione automatica delle stazioni radio

Nota

- È possibile programmare un massimo di 30 stazioni radio FM.

In modalità di sintonizzazione, tenere premuto **PROG** per 2 secondi.

- ↳ Viene visualizzato **[AUTO STORE]** (memorizzazione automatica).
- ↳ L'unità memorizza tutte le stazioni radio FM disponibili.

- ↳ Viene trasmessa automaticamente la prima stazione radio salvata.

Memorizzazione manuale delle stazioni radio

Nota

- È possibile programmare un massimo di 30 stazioni radio FM.

- 1 Consentono di sintonizzarsi su una stazione radio FM.
- 2 Premere **PROG** per attivare la modalità di memorizzazione.
↳ La scritta **[PROG]** (programma) lampeggia sul display.
- 3 Premere ▲▼ per assegnare alla stazione radio un numero da 1 a 30, quindi premere **PROG** per confermare.
↳ Vengono visualizzati il numero e la frequenza della stazione preimpostata.
- 4 Ripetere i passaggi sopra descritti per salvare altre stazioni.

Nota

- Per rimuovere una stazione preimpostata FM, memorizzare un'altra stazione al suo posto.

Scelta di una stazione radio preimpostata

In modalità sintonizzatore FM, premere ▲▼ per selezionare un numero preimpostato.

7 Altre funzioni

Impostazione del timer di spegnimento

L'unità può passare automaticamente alla modalità standby dopo un intervallo di tempo prestabilito.

- Quando l'unità è accesa, premere più volte **SLEEP** per selezionare un intervallo di tempo preimpostato (in minuti).
↳ Quando lo spegnimento automatico è attivo, **z²** viene visualizzato.


Per disattivare il timer di spegnimento:

- Premere **SLEEP** più volte fino a visualizzare la scritta **[SLEEP OFF]** (sleep timer non attivo).
↳ Quando il timer di spegnimento non è attivo, scompare il simbolo **z²**.

Attivazione/disattivazione della retroilluminazione dello schermo.

Tenere premuto **BACKLIGHT** per circa 2 secondi.

Ascolto tramite le cuffie

Collegare un paio di cuffie alla presa  dell'unità.

8 Informazioni sul prodotto



Nota

- Le informazioni relative al prodotto sono soggette a modifiche senza preavviso.

Specifiche

Amplificatore

Potenza massima in uscita	Totale 12 W
Risposta in frequenza	125 -16000 Hz, - 3 dB
Rapporto segnale/rumore	> 55 dBA
Distorsione totale armonica	<1 %
Ingresso audio	650 mV RMS

Disco

Tipo laser	Semiconduttore
Diametro disco	12 cm/8 cm
Supporto disco	CD-DA, CD-R, CD-RW, MP3-CD, WMA-CD
Audio DAC	24 Bit / 44,1 kHz
Distorsione totale armonica	< 1%
Risposta in frequenza	125 -16000 Hz, -3dB
Rapporto segnale/rumore	> 55 dBA

Sintonizzatore

Gamma di sintonizzazione	87,5 - 108 MHz
Griglia di sintonizzazione	50 kHz
Distorsione totale armonica	< 3%
Rapporto segnale/rumore	> 50 dBA

Piastra nastri

Risposta in frequenza	125 - 8000 Hz
- Nastro normale (tipo I)	(8 dB)
Rapporto segnale/rumore	
- Nastro normale (tipo I)	35 dBA
Wow e flutter	≤ 0,4% DIN

Informazioni generali

Alimentazione	
- Alimentazione CA	220-240V~, 50/60 Hz;
- Batteria	9V, 6 x 1.5 V Size "D"/ CELLA R20

Consumo energetico durante il funzionamento	15 W
---	------

Consumo energetico in standby	< 0,5 W
-------------------------------	---------

Dimensioni (l x p x a)	
- Unità principale (L x A x P)	435 x 170 x 271 mm

Peso (unità principale)	3 kg
-------------------------	------

Formati disco MP3 supportati

- ISO9660, Joliet
- Numero massimo di titoli: 512 (in base alla lunghezza del nome file)
- Numero massimo di album: 255
- Frequenze di campionamento supportate: 32 kHz, 44,1 kHz, 48 kHz
- Velocità di trasferimento supportate: 32~256 (kbps), velocità di conversione variabili

Informazioni sulla riproducibilità USB

Dispositivi USB compatibili:

- Memoria flash USB (USB 2.0 o USB 1.1)
- Lettori USB Flash (USB 2.0 o USB 1.1).
- Schede di memoria (per il funzionamento con questo apparecchio, è richiesto un lettore di schede supplementare)

Formati supportati:

- Formato file memoria o USB FAT12, FAT16, FAT32 (dimensioni settore: 512 byte)
- Velocità di trasferimento dati MP3: 32-320 Kbps e velocità di trasferimento variabile
- WMA v9 o versioni precedenti
- Directory nidificata fino a un massimo di 8 livelli
- Numero di album/cartelle: massimo 99
- Numero di brani/titoli: massimo 999
- Nome file in Unicode UTF8 (lunghezza massima: 128 byte)

Formati non supportati:

- Album vuoti: album che non contengono file MP3/WMA e che, pertanto, non vengono visualizzati sul display.
- I formati di file non supportati vengono ignorati. Ad esempio, i documenti Word (.doc) o i file MP3 con estensione .dlf vengono ignorati e non saranno riprodotti.
- File audio in formato AAC, WAV, PCM
- File WMA protetti da codifica DRM (.wav, .m4a, .m4p, .mp4, .aac)
- File WMA in formato senza perdita

Manutenzione

Pulizia del mobiletto

- Utilizzare un panno morbido leggermente inumidito in una soluzione detergente delicata. Non utilizzare soluzioni contenenti alcool, spirito, ammoniaca o abrasivi.

Pulizia dei dischi

- Se un disco è sporco, pulirlo utilizzando un panno. Pulire il disco dal centro verso l'esterno.



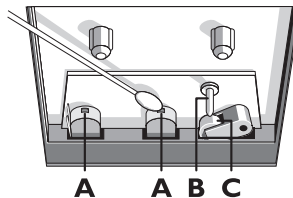
- Non utilizzare solventi come benzene, diluenti chimici, detersivi d'uso comune o spray antistatici per dischi analogici.

Pulizia della lente del disco

- Dopo un utilizzo prolungato, lo sporco o la polvere possono accumularsi sulla lente del disco. Per assicurare una buona qualità di riproduzione, pulire la lente del disco con il detergente adatto prodotto da Philips o con un qualsiasi detergente d'uso comune. Seguire le istruzioni fornite con il detergente.

Pulizia delle testine e delle guide della cassetta

- Per garantire una buona qualità di riproduzione, pulire le testine **A**, il capstan **B**, e il rullo di pressione **C** dopo 50 ore di funzionamento della cassetta.
- Utilizzare un cotton fioc leggermente inumidito con detergente o alcool.



- È anche possibile pulire una volta le testine con un nastro pulente.

Smagnetizzazione delle testine

- Utilizzare un nastro smagnetizzante reperibile presso i negozi specializzati.

9 Risoluzione dei problemi



Avvertenza

- Non rimuovere il rivestimento del dispositivo per nessun motivo.

Al fine di mantenere valida la garanzia, non provare a riparare da soli il sistema. Se si verificano problemi quando si utilizza il dispositivo, consultare l'elenco riportato di seguito prima di richiedere l'assistenza. Se il problema persiste, consultare il sito Web di Philips (www.philips.com/support). Quando si contatta Philips, assicurarsi di avere il dispositivo nelle vicinanze e di disporre del numero di modello e del numero di serie.

Assenza di alimentazione

- Verificare che il cavo di alimentazione sia collegato saldamente.
- Assicurarsi che venga erogata corrente dalla presa CA.
- Verificare che le batterie siano inserite correttamente.

Assenza di audio o audio scarso

- Regolare il volume.

Nessuna risposta dall'unità

- Scollegare e ricollegare la spina di alimentazione CA e accendere nuovamente il sistema.
- L'unità è dotata di una funzione di risparmio energetico, grazie alla quale si spegne automaticamente 15 minuti dopo il termine della riproduzione di un brano se non viene effettuata alcuna operazione.

Scarsa qualità audio della cassetta

- Verificare che le testine nel vano delle cassette siano pulite.

Il telecomando non funziona

- Prima di premere i tasti funzione, selezionare la fonte corretta con il telecomando anziché dall'unità principale.
- Ridurre la distanza tra il telecomando e l'unità.
- Inserire la batteria con le polarità (segni +/–) allineate come indicato.
- Sostituire la batteria.
- Puntare il telecomando in direzione del sensore sulla parte anteriore dell'unità.

Dispositivo USB non supportato

- Il dispositivo USB non è compatibile con l'apparecchio. Provare a collegare un altro dispositivo.

Disco assente

- Inserire un disco.
- Verificare che il disco non sia inserito capovolto.
- Attendere che la condensa dell'umidità presente sulla lente sia scomparsa.
- Sostituire o pulire il disco.
- Utilizzare un CD finalizzato o il formato disco corretto.

Scarsa ricezione radio

- Aumentare la distanza tra l'unità e il televisore o il videoregistratore.
- Estendere completamente l'antenna FM.

10 Avviso

Con la presente, Gibson Innovations dichiara che questo prodotto è conforme ai requisiti essenziali e ad altre disposizioni correlate della Direttiva 2014/53/UE. La Dichiarazione di conformità è presente sul sito www.philips.com/support.

Qualsiasi modifica o intervento su questo dispositivo, se non espressamente consentito da Gibson Innovations, può invalidare il diritto dell'utente all'uso dell'apparecchio.



Questo prodotto è stato progettato e realizzato con materiali e componenti di alta qualità, che possono essere riciclati e riutilizzati.



Quando su un prodotto si trova il simbolo del bidone dei rifiuti con una croce, significa che tale prodotto è soggetto alla Direttiva Europea 2012/19/CE.

Informarsi sul sistema di raccolta differenziata in vigore per i prodotti elettrici ed elettronici. Attenersi alle normative locali per lo smaltimento dei rifiuti e non gettare i vecchi prodotti nei normali rifiuti domestici. Il corretto smaltimento dei prodotti usati aiuta a prevenire l'inquinamento ambientale e possibili danni alla salute.



Il prodotto contiene batterie che rientrano nell'ambito della Direttiva Europea 2013/56/CE e non possono essere smaltite con i normali rifiuti domestici. Informarsi sui regolamenti locali per la raccolta differenziata delle batterie. Il corretto smaltimento delle batterie contribuisce a prevenire potenziali effetti negativi sull'ambiente e sulla salute.

Informazioni per il rispetto ambientale

L'uso di qualsiasi imballo non necessario è stato evitato. Si è cercato, inoltre, di semplificare la raccolta differenziata, usando tre materiali per l'imballaggio: cartone (scatola), fibre di carta (materiale di separazione) e polietilene (sacchetti, schiuma protettiva).

Il sistema è composto da materiali che possono essere riciclati e riutilizzati purché il disassemblaggio venga effettuato da aziende specializzate. Attenersi alle norme locali in materia di riciclaggio di materiali per l'imballaggio, batterie usate e apparecchiature obsolete.

L'apparecchio include le seguenti etichette:



Simbolo dell'apparecchiatura Classe II



Il simbolo indica che l'apparecchio dispone di un doppio sistema di isolamento.



La copia non autorizzata di materiale protetto da copia, inclusi programmi per computer, file, trasmissioni e registrazioni audio, può rappresentare una violazione della legge sul copyright e costituire un reato penale. Questo apparecchio non deve essere utilizzato a tale scopo.



I logo USB-IF sono marchi di Universal Serial Bus Implementers Forum, Inc.



Windows Media e il logo Windows sono marchi o marchi registrati di Microsoft Corporation negli Stati Uniti e/o in altri paesi.

Nota

- La targhetta del modello è situata sul retro dell'apparecchio.



Copyright © 2012 Gibson Innovations Limited. Revised Edition © 2017

This product has been manufactured by, and is sold under the responsibility of Gibson Innovations Ltd., and Gibson Innovations Ltd. is the warrantor in relation to this product.

Philips and the Philips Shield Emblem are registered trademarks of Koninklijke Philips N.V. and are used under license.

AZ787_12_UM_V5.0

