

Πάντα δίπλα σας

Καταχωρήστε το προϊόν σας και λάβετε υποστήριξη από τη διεύθυνση
www.philips.com/support



AZ787



Εγχειρίδιο χρήσης

PHILIPS

Πίνακας περιεχομένων

| | | |
|----------|------------------------------|----------|
| 1 | Σημαντικό | 3 |
| | Κίνδυνος κατάποσης μπαταριών | 4 |

| | | |
|----------|---------------------------------|----------|
| 2 | To CD Soundmachine | 5 |
| | Εισαγωγή | 5 |
| | Περιεχόμενα συσκευασίας | 5 |
| | Επισκόπηση της κύριας μονάδας | 6 |
| | Επισκόπηση του τηλεχειριστηρίου | 7 |

| | | |
|----------|-------------------------------|----------|
| 3 | Ξεκινήστε | 8 |
| | Προετοιμασία τηλεχειριστηρίου | 8 |
| | Σύνδεση στο ρεύμα | 9 |
| | Ενεργοποίηση | 10 |
| | Απενεργοποίηση | 10 |

| | | |
|----------|-----------------------------------|-----------|
| 4 | Αναπαραγωγή | 10 |
| | Αναπαραγωγή CD | 10 |
| | Αναπαραγωγή από συσκευές USB | 10 |
| | Αναπαραγωγή από εξωτερική συσκευή | 11 |
| | Αναπαραγωγή κασέτας | 11 |

| | | |
|----------|------------------------------|-----------|
| 5 | Επιλογές αναπαραγωγής | 12 |
| | Έλεγχος της αναπαραγωγής | 12 |
| | Προγραμματισμός κομματιών | 12 |
| | Προσαρμογή ήχου | 13 |

| | | |
|----------|---|-----------|
| 6 | Ακρόαση ραδιοφώνου FM | 13 |
| | Συντονισμός σε ραδιοφωνικούς σταθμούς FM | 13 |
| | Αυτόματη απομνημόνευση ραδιοφωνικών σταθμών | 14 |
| | Μη αυτόματη αποθήκευση ραδιοφωνικών σταθμών | 14 |
| | Επιλογή προεπιλεγμένου ραδιοφωνικού σταθμού | 14 |

| | | |
|----------|---|-----------|
| 7 | Άλλες λειτουργίες | 15 |
| | Ρύθμιση χρονοδιακόπτη διακοπής λειτουργίας | 15 |
| | Ενεργοποίηση/απενεργοποίηση του φωτισμού της οθόνης | 15 |
| | Ακρόαση από ακουστικά | 15 |

| | | |
|----------|---|-----------|
| 8 | Πληροφορίες προϊόντος | 15 |
| | Προδιαγραφές | 15 |
| | Υποστηριζόμενα φορμά δίσκων MP3 | 16 |
| | Πληροφορίες δυνατότητας αναπαραγωγής μέσω USB | 16 |
| | Συντήρηση | 17 |

| | | |
|----------|---------------------------------|-----------|
| 9 | Αντιμετώπιση προβλημάτων | 18 |
|----------|---------------------------------|-----------|

| | | |
|-----------|-----------------|-----------|
| 10 | Σημείωση | 19 |
|-----------|-----------------|-----------|

1 Σημαντικό

- Διαβάστε αυτές τις οδηγίες.
- Ακολουθήστε όλες τις οδηγίες.
- Μην καλύπτετε τις σπές εξαιρισμού. Εγκαταστήστε τη μονάδα σύμφωνα με τις οδηγίες του κατασκευαστή.
- Μην εγκαταστήσετε τη μονάδα κοντά σε πηγές θερμότητας όπως σώματα καλοριφέρ, ανοίγματα εκροής θερμού αέρα, φούρνους ή άλλες συσκευές (συμπεριλαμβανομένων ενισχυτών) που παράγουν θερμότητα.
- Προστατεύετε το καλώδιο ρεύματος ώστε να μην πατηθεί ή κοπεί, ειδικά στα βύσματα, στις υποδοχές ηλεκτρικού ρεύματος και στο σημείο όπου εξέρχεται από τη συσκευή.
- Χρησιμοποιείτε μόνο μέρη/εξαρτήματα εγκεκριμένα από τον κατασκευαστή.
- Αποσυνδέετε τη μονάδα από την πρίζα κατά τη διάρκεια καταιγίδων ή όταν δεν την χρησιμοποιείτε για μεγάλο χρονικό διάστημα.
- Οποιαδήποτε επισκευή πρέπει να γίνεται από εξειδικευμένο προσωπικό. Η επισκευή είναι απαραίτητη όταν η μονάδα έχει υποστεί οποιαδήποτε ζημιά, όπως όταν έχει υποστεί βλάβη το καλώδιο ή το βύσμα τροφοδοσίας, όταν έχει χυθεί υγρό ή έχουν πέσει αντικείμενα επάνω στη συσκευή, όταν η μονάδα έχει εκτεθεί σε βροχή ή υγρασία, καθώς και όταν η μονάδα δεν λειτουργεί κανονικά ή έχει πέσει κάτω.
- ΠΡΟΕΙΔΟΠΟΙΗΣΗ για τη χρήση της μπαταρίας – Προς αποφυγή διαρροής του υγρού της μπαταρίας που μπορεί να προκαλέσει τραυματισμό, καταστροφή ιδιοκτησίας ή βλάβη στη μονάδα:
 - Τοποθετείτε τις μπαταρίες σωστά, με τις ενδείξεις πολικότητας + και - όπως υποδεικνύονται στη μονάδα.
 - Μην συνδυάζετε μπαταρίες διαφορετικού τύπου (παλιές με

καινούργιες ή μπαταρίες άνθρακα με αλκαλικές κ.λπ.).

- Αφαιρείτε τις μπαταρίες όταν η μονάδα δεν πρόκειται να χρησιμοποιηθεί για μεγάλο χρονικό διάστημα.
- Οι μπαταρίες (πακέτο μπαταριών ή εγκατεστημένες μπαταρίες) δεν πρέπει να εκτίθενται σε υπερβολική θερμότητα όπως ήλιο, φωτιά κ.λπ.
- ΠΡΟΣΟΧΗ: Εάν η μπαταρία δεν τοποθετηθεί σωστά υπάρχει κίνδυνος έκρηξης. Η αντικατάσταση πρέπει να γίνεται μόνο με μπαταρία ίδιου αντίστοιχου τύπου.
- Η μονάδα δεν πρέπει να εκτίθεται σε υγρά.
- Μην τοποθετείτε πηγές κινδύνου επάνω στη μονάδα (π.χ. αντικείμενα που περιέχουν υγρά, αναμμένα κεριά).
- Όταν ως συσκευή αποσύνδεσης χρησιμοποιείται το βύσμα τροφοδοσίας ή ένας συζευκτήρας συσκευής, η συσκευή αποσύνδεσης παραμένει λειτουργική.

Προειδοποίηση

- Μην αφαιρείτε ποτέ το περίβλημα της συσκευής.
- Μην τοποθετείτε τη συσκευή πάνω σε άλλο ηλεκτρικό εξοπλισμό.
- Μην κοιτάτε ποτέ απευθείας την ακτίνα μέσα στη συσκευή.

Ασφάλεια ακοής



Προσοχή

- Για να αποφύγετε τυχόν προβλήματα στην ακοή σας, μην ακούτε μουσική σε υψηλή ένταση ήχου για πολλή ώρα. Να ρυθμίζετε την ένταση σε ασφαλές επίπεδο. Όσο αυξάνεται η ένταση του ήχου, τόσο μειώνεται ο χρόνος ασφαλούς ακρόασης.

Βεβαιωθείτε ότι τηρείτε τις παρακάτω οδηγίες όταν χρησιμοποιείτε τα ακουστικά.

- Ακούτε με λογική ένταση και για εύλογα χρονικά διαστήματα.
- Προσέχετε να μην προσαρμόζετε την ένταση συνεχώς πάνω τα πάνω όσο προσαρμόζεται η ακοή σας.
- Μην αυξάνετε την ένταση τόσο που να μην μπορείτε να ακούτε τι γίνεται γύρω σας.
- Πρέπει να προφυλάξετε ή να διακόπτετε προσωρινά τη χρήση σε δυνητικά επικίνδυνες καταστάσεις.
- Η υπερβολική πίεση ήχου από ακουστικά μπορεί να προκαλέσει απώλεια ακοής.



Προσοχή

- Η χρήση διαφορετικών χειριστηρίων ή προσαρμογών ή η εφαρμογή διαδικασιών διαφορετικών από αυτές που υποδεικνύονται στο παρόν εγχειρίδιο μπορεί να προκαλέσει επικίνδυνη έκθεση σε ακτινοβολία ή άλλες μη ασφαλείς λειτουργίες.

μπαταρίες μακριά από τα παιδιά.

Αφού αντικαταστήσετε την μπαταρία, βεβαιωθείτε ότι έχετε ασφαλίσει καλά τη θήκη της.

- Εάν η θήκη δεν μπορεί να ασφαλίσει καλά, διακόψτε αμέσως τη χρήση του προϊόντος. Κρατήστε τη συσκευή μακριά από παιδιά και επικοινωνήστε με τον κατασκευαστή.

Κίνδυνος κατάποσης μπαταριών

- Η συσκευή ή το τηλεχειριστήριο μπορεί να περιέχει μια επίπεδη μπαταρία τύπου κουμπιού, η οποία επιφυλάσσει κίνδυνο κατάποσης. Κρατάτε πάντα την μπαταρία μακριά από τα παιδιά! Σε περίπτωση κατάποσης, μπορεί να προκληθεί σοβαρός ή θανάσιμος τραυματισμός. Εντός δύο ωρών από την κατάποση, μπορούν να εμφανιστούν σοβαρά εσωτερικά εγκαύματα.
- Αν υποψιάζεστε ότι η μπαταρία έχει καταποθεί ή τοποθετηθεί μέσα σε οποιοδήποτε μέρος του σώματος, ζητήστε αμέσως ιατρική βοήθεια.
- Όταν αλλάζετε τις μπαταρίες, κρατάτε πάντοτε όλες τις νέες και τις παλιές

2 Το CD Soundmachine

Εισαγωγή

Με το CD Soundmachine, μπορείτε να:

- ακούτε ραδιόφωνο FM,
- ακούτε μουσική από δίσκους, κασέτες, συσκευές αποθήκευσης USB και άλλες εξωτερικές συσκευές ήχου, και να
- προγραμματίζετε την ακολουθία αναπαραγωγής των κομματιών.

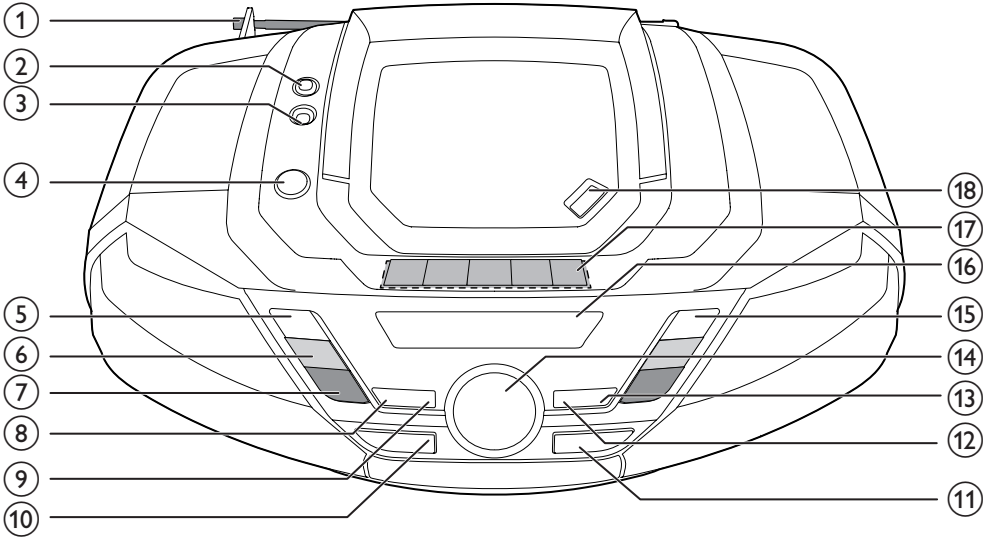
Η μονάδα διαθέτει τις λειτουργίες Δυναμικής ενίσχυσης μπάσων (DBB) και Ελέγχου ψηφιακού ήχου (DSC), για να απολαμβάνετε πιο πλούσιο ήχο.

Περιεχόμενα συσκευασίας

Ελέγξτε και αναγνωρίστε τα περιεχόμενα της συσκευασίας:

- Κύρια μονάδα
- Καλώδιο ρεύματος AC
- Τηλεχειριστήριο (με μπαταρία)
- Οδηγός γρήγορης έναρξης
- Φυλλάδιο δεδομένων ασφαλείας

Επισκόπηση της κύριας μονάδας



① Κεραία FM

- Βελτίωση λήψης FM.

②

- Υποδοχή ακουστικών.

③ AUDIO-IN

- Σύνδεση μιας εξωτερικής συσκευής ήχου.

④

- Ενεργοποίηση/απενεργοποίηση της μονάδας.

⑤

- Διακοπή αναπαραγωγής.
- Διαγραφή προγράμματος.

⑥ / TUNING +/-

- Μετάβαση στο προηγούμενο ή στο επόμενο κομμάτι.
- Συντονισμός σε ραδιοφωνικούς σταθμούς FM.
- Αναζήτηση μέσα σε κομμάτι.

⑦ ALBUM/PRESET +/-

- Επιλογή προεπιλεγμένου ραδιοφωνικού σταθμού.
- Μετάβαση στο προηγούμενο ή στο επόμενο άλμπουμ.

⑧ PROG

- Προγραμματισμός κομματιών.

⑨ MODE

- Επιλογή λειτουργίας αναπαραγωγής: επανάληψη ή τυχαία αναπαραγωγή.

⑩ SOURCE

- Επιλογή πηγής.

⑪

- Υποδοχή USB.

⑫ DBB

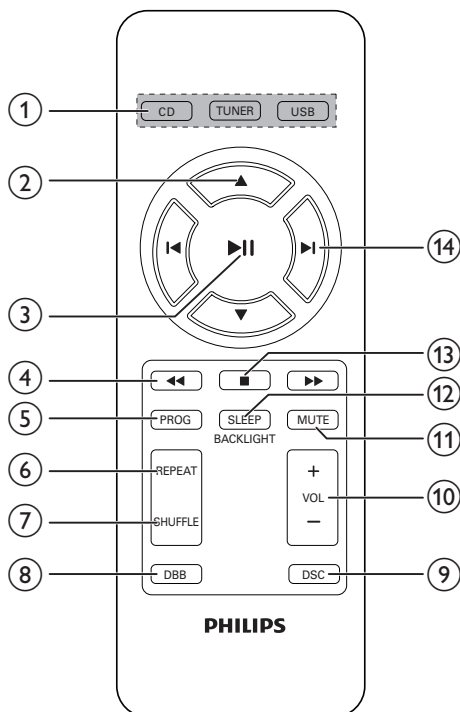
- Ενεργοποίηση/απενεργοποίηση της δυναμικής ενίσχυσης μπάσων.

⑬ DSC

- Επιλογή προεπιλεγμένης ρύθμισης ήχου.

Επισκόπηση του τηλεχειριστρίου

- ⑭ **VOL +/-**
- Προσαρμογή έντασης.
- ⑮ **▶||**
- Έναρξη ή προσωρινή διακοπή της αναπαραγωγής.
- ⑯ **Οθόνη ενδείξεων**
- Εμφάνιση τρέχουσας κατάστασης
- ⑰ **Κουμπιά ελέγχου κασετόφωνου**
- ◀
Έναρξη της αναπαραγωγής κασέτας.
 - ◀◀ / ▶▶
Γρήγορη μετακίνηση εμπρός ή πίσω στην κασέτα.
 - ■▲
Διακοπή της αναπαραγωγής της κασέτας ή άνοιγμα της θύρας της κασέτας.
 - ||
Παύση της αναπαραγωγής της κασέτας.
- ⑱ **OPEN•CLOSE**
- Άνοιγμα ή κλείσιμο του διαμερίσματος δίσκου.



- ① **Επιλογέας πηγής: CD, TUNER, USB**
- Επιλογή πηγής.
- ② **▲ / ▼**
- Μετάβαση στο προηγούμενο ή στο επόμενο άλμπουμ.
 - Επιλογή προεπιλεγμένου ραδιοφωνικού σταθμού.
- ③ **▶||**
- Έναρξη ή προσωρινή διακοπή της αναπαραγωγής.
- ④ **◀◀ / ▶▶**
- Αναζήτηση μέσα σε κομμάτι.
- ⑤ **PROG**
- Προγραμματισμός ραδιοφωνικών σταθμών.
 - Προγραμματισμός κομματιών.

3 Ξεκινήστε

- ⑥ **REPEAT**
 - Επιλογή λειτουργίας επανάληψης αναπαραγωγής.
- ⑦ **SHUFFLE**
 - Επιλογή λειτουργίας τυχαίας αναπαραγωγής.
- ⑧ **DBB**
 - Ενεργοποίηση/απενεργοποίηση της δυναμικής ενίσχυσης μπάσων.
- ⑨ **DSC**
 - Επιλογή προεπιλεγμένης ρύθμισης ήχου.
- ⑩ **VOL +/-**
 - Προσαρμογή έντασης.
- ⑪ **MUTE**
 - Σίγαση ή επαναφορά του ήχου.
- ⑫ **SLEEP/BACKLIGHT**
 - Ρύθμιση χρονοδιακόπτη διακοπής λειτουργίας.
 - Ενεργοποίηση ή απενεργοποίηση του οπίσθιου φωτισμού.
- ⑬ **■**
 - Διακοπή αναπαραγωγής.
 - Διαγραφή προγράμματος.
- ⑭ **◀ / ▶**
 - Μετάβαση στο προηγούμενο ή στο επόμενο κομμάτι.



Προσοχή

- Η χρήση διαφορετικών χειριστηρίων ή προσαρμογών ή η εφαρμογή διαδικασιών διαφορετικών από αυτές που υποδεικνύονται στο παρόν εγχειρίδιο μπορεί να προκαλέσει επικίνδυνη έκθεση σε ακτινοβολία ή άλλες μη ασφαλείς λειτουργίες.

Ακολουθείτε πάντα τις οδηγίες στο παρόν κεφάλαιο με τη σειρά που αναφέρονται. Εάν επικοινωνήσετε με τη Philips, θα σας ζητηθεί ο αριθμός μοντέλου και ο αριθμός σειράς της συσκευής. Ο αριθμός μοντέλου και ο αριθμός σειράς βρίσκονται στο κάτω μέρος της συσκευής σας. Σημειώστε τους αριθμούς εδώ:

Αριθμός μοντέλου _____
Αριθμός σειράς _____

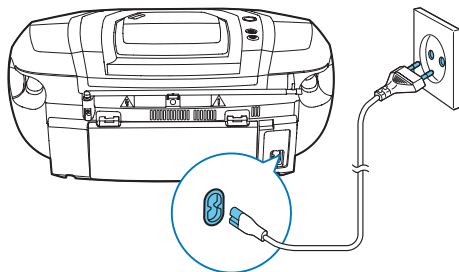
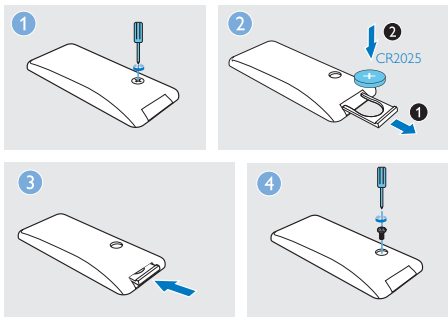
Προετοιμασία τηλεχειριστηρίου

Κατά την πρώτη χρήση:

Αφαιρέστε την προστατευτική προεξοχή για να ενεργοποιήσετε την μπαταρία του τηλεχειριστηρίου.

Για να αντικαταστήσετε την μπαταρία:

- 1** Αφαιρέστε τη βίδα.
- 2** Ανοίξτε τη θήκη της μπαταρίας και τοποθετήστε μία μπαταρία CR2025 με τη σωστή πολικότητα (+/-), όπως υποδεικνύεται.
- 3** Κλείστε τη θήκη της μπαταρίας.
- 4** Σφίξτε τη βίδα.



Σύνδεση στο ρεύμα

Η μονάδα μπορεί να λειτουργήσει με ρεύμα AC ή με μπαταρίες.

Επιλογή 1: Ρεύμα AC

Προειδοποίηση

- Κίνδυνος φθοράς του προϊόντος! Βεβαιωθείτε ότι η τάση παροχής ρεύματος αντιστοιχεί στην τάση που εμφανίζεται τυπωμένη στην πίσω πλευρά ή στο κάτω μέρος της μονάδας.
- Κίνδυνος ηλεκτροπληξίας! Όταν αποσυνδέετε το καλώδιο ρεύματος AC από την πρίζα, τραβάτε πάντα το βύσμα από την υποδοχή. Μην τραβάτε ποτέ το καλώδιο.

Συνδέστε το καλώδιο ρεύματος AC:

- στην υποδοχή **AC~ MAINS** της μονάδας.
- στην πρίζα.

Συμβουλή

- Για να εξοικονομήσετε ενέργεια, απενεργοποιήστε τη μονάδα μετά τη χρήση.

Επιλογή 2: Τροφοδοσία μπαταρίας

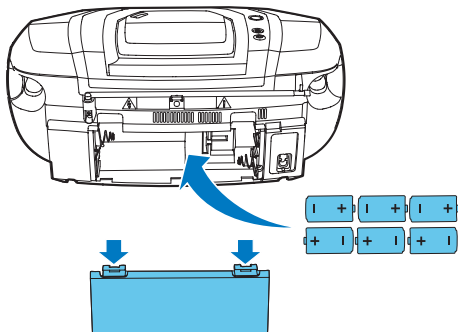
Προσοχή

- Οι μπαταρίες περιέχουν χημικές ουσίες, και κατά συνέπεια πρέπει να απορρίπτονται σωστά.

Σημείωση

- Οι μπαταρίες δεν παρέχονται μαζί με τα αξεσουάρ.

- 1 Ανοίξτε τη θήκη μπαταριών.
- 2 Τοποθετήστε 6 μπαταρίες (τύπος: R-20, UM-1 ή D-cell) με τη σωστή πολικότητα (+/-) όπως υποδεικνύεται.
- 3 Κλείστε τη θήκη της μπαταρίας.



Ενεργοποίηση

Πατήστε **ϕ**.

↳ Η μονάδα μεταβαίνει στην τελευταία επιλεγμένη πηγή.



Συμβουλή

- Για να επιλέξετε μια πηγή, πατήστε επανειλημμένα **SOURCE** ή τα κουμπιά επιλογής πηγής στο τηλεχειριστήριο.

Απενεργοποίηση

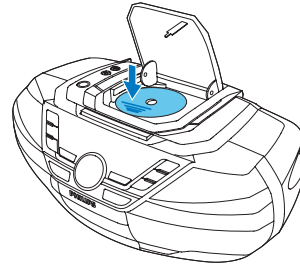
Πατήστε **ϕ** ξανά.

↳ Ο οπίσθιος φωτισμός της οθόνης ενδείξεων θα σβήσει.

4 Αναπαραγωγή

Αναπαραγωγή CD


- 1 Πατήστε **CD** για να επιλέξετε πηγή δίσκου.
- 2 Πατήστε **OPEN•CLOSE** για άνοιγμα της θήκης δίσκου.
- 3 Τοποθετήστε ένα δίσκο με την εκτυπωμένη πλευρά στραμμένη προς τα πάνω και κλείστε τη θήκη του δίσκου.
↳ Η αναπαραγωγή ξεκινά αυτόματα.

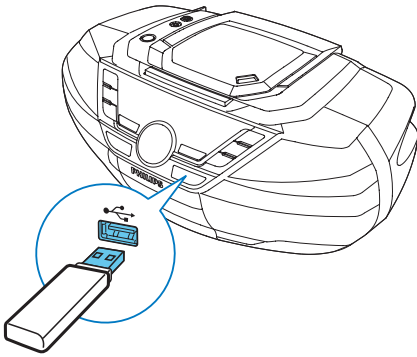


Αναπαραγωγή από συσκευές USB

≡ Σημείωση

- Βεβαιωθείτε ότι η συσκευή USB περιέχει περιεχόμενο ήχου με δυνατότητα αναπαραγωγής.

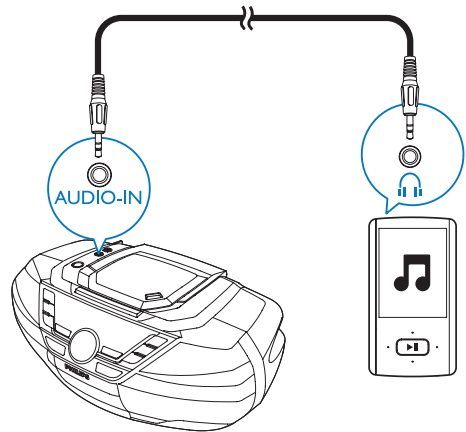
- 1 Πατήστε **USB** για επιλογή πηγής USB.
- 2 Συνδέστε τη συσκευή USB στην υποδοχή 
↳ Η αναπαραγωγή ξεκινά αυτόματα.
Εάν δεν ξεκινήσει, πατήστε **▶||**.



Αναπαραγωγή από εξωτερική συσκευή

Με αυτήν τη μονάδα μπορείτε επίσης να ακούσετε μουσική από εξωτερικές συσκευές ήχου, όπως συσκευές MP3.

- 1 Πατήστε επανειλημμένα **SOURCE** για να επιλέξετε την πηγή **[AUDIO-IN]**.
- 2 Συνδέστε ένα καλώδιο ήχου (3,5 χιλιοστών, δεν παρέχεται):
 - στην υποδοχή **AUDIO-IN** της μονάδας.
 - στην υποδοχή ακουστικών μιας εξωτερικής συσκευής.
- 3 Ενεργοποιήστε την αναπαραγωγή στην εξωτερική συσκευή (ανατρέξτε στο εγχειρίδιο χρήσης της συσκευής).



Αναπαραγωγή κασέτας

Σημείωση

- Κατά την αναπαραγωγή της κασέτας, δεν είναι δυνατή η αλλαγή της πηγής ήχου.

- 1 Πατήστε **SOURCE** για να επιλέξετε πηγή κασέτας.
- 2 Πατήστε **■▲** για να ανοίξετε τη θύρα της κασέτας.
- 3 Τοποθετήστε μια κασέτα με το άνοιγμα στραμμένο προς τα πάνω.
- 4 Πατήστε το **◀** για έναρξη της αναπαραγωγής.
 - Για προσωρινή διακοπή ή συνέχιση της αναπαραγωγής, πατήστε **||**.
 - Για γρήγορη μετακίνηση προς τα εμπρός ή προς τα πίσω, πατήστε **◀◀** / **▶▶**.
 - Για διακοπή της αναπαραγωγής, πατήστε **■▲**.

5 Επιλογές αναπαραγωγής

Έλεγχος της αναπαραγωγής

Στη λειτουργία CD ή USB, μπορείτε να ελέγξετε την αναπαραγωγή με τους εξής τρόπους:

◀ / ▶ Πατήστε παρατεταμένα για γρήγορη μετάβαση εμπρός/πίσω στο κομμάτι κατά τη διάρκεια της αναπαραγωγής και αφήστε το ελεύθερο για να συνεχίσετε την αναπαραγωγή.

▲ / ▼ Μετάβαση στο προηγούμενο ή στο επόμενο άλμπουμ MP3/WMA.

◀ / ▶ Επιλέξτε ένα αρχείο ήχου.

▶ || Έναρξη ή προσωρινή διακοπή της αναπαραγωγής.

■ Διακοπή αναπαραγωγής.

REPEAT [**↻**]: Επαναλαμβανόμενη αναπαραγωγή του τρέχοντος κομματιού.
[**↻ ALL**]: Επαναλαμβανόμενη αναπαραγωγή όλων των κομματιών.
[**↻ ↻ ALL**]: Τυχαία επανάληψη όλων των κομματιών.
Για να επιστρέψετε στην κανονική αναπαραγωγή, πατήστε επανειλημμένα **REPEAT** μέχρι να εξαφανιστεί το εικονίδιο της επανάληψης.

SHUFFLE [**⌘**]: Τυχαία αναπαραγωγή των κομματιών.
Για να επιστρέψετε στην κανονική αναπαραγωγή, πατήστε επανειλημμένα **SHUFFLE** μέχρι να εξαφανιστεί το εικονίδιο της τυχαίας αναπαραγωγής.



Συμβουλή

- Κατά την αναπαραγωγή προγραμματισμένων κομματιών, μπορείτε να επιλέξετε μόνο [**⌘**] και [**⌘ ↻ ALL**].

Προγραμματισμός κομματιών

Στη λειτουργία CD ή USB, μπορείτε να προγραμματίσετε μέχρι 20 κομμάτια.

- 1 Πατήστε **■** για να σταματήσει η αναπαραγωγή.
- 2 Πατήστε **PROG** για να ενεργοποιήσετε τη λειτουργία προγραμματισμού.
↳ Η ένδειξη [**PROG**] (Πρόγραμμα) αρχίζει να αναβοσβήνει.
- 3 Για κομμάτια MP3/WMA, πατήστε **ALBUM/PRESET +/-** για να επιλέξετε ένα άλμπουμ.
- 4 Πατήστε **◀ / ▶** για να επιλέξετε αριθμό κομματιού και έπειτα πατήστε **PROG** για επιβεβαίωση.
- 5 Επαναλάβετε τα βήματα 3 και 4 για να προγραμματίσετε περισσότερα κομμάτια.
- 6 Πατήστε **▶ ||** για να πραγματοποιηθεί αναπαραγωγή των προγραμματισμένων κομματιών.
↳ Κατά τη διάρκεια της αναπαραγωγής, εμφανίζεται η ένδειξη [**PROG**] (Πρόγραμμα).
 - Για διαγραφή του προγράμματος, πατήστε δύο φορές το **■**.

Προσαρμογή ήχου


Κατά τη διάρκεια της αναπαραγωγής, μπορείτε να προσαρμόσετε την ένταση και να επιλέξετε εφέ ήχου.

| Πλήκτρο | Λειτουργία |
|---------|---|
| VOL +/- | Αύξηση ή μείωση της έντασης ήχου. |
| MUTE | Σίγαση ή συνέχιση του ήχου. |
| DBB | Ενεργοποίηση/απενεργοποίηση της δυναμικής ενίσχυσης μπάσων. |
| DSC | Επιλογή προκαθορισμένου ηχητικού εφέ: ROCK (Ροκ), CLASSIC (Κλασική), POP (Ποπ), JAZZ (Τζαζ) |

6 Ακρόαση ραδιοφώνου FM

Συντονισμός σε ραδιοφωνικούς σταθμούς FM

Σημείωση

- Για βέλτιστη λήψη, προεκτείνετε πλήρως την κεραία FM και προσαρμόστε τη θέση της.
- Το εικονίδιο  υποδηλώνει ότι για αυτόν το ραδιοφωνικό σταθμό υπάρχει στερεοφωνική μετάδοση.

- 1 Πατήστε επανειλημμένα **TUNER** για να επιλέξετε το ραδιόφωνο FM.
- 2 Πατήστε και κρατήστε πατημένο το **◀◀ / ▶▶** για 2 δευτερόλεπτα.
 - ↳ Εμφανίζεται η ένδειξη **[SEARCH]** (Αναζήτηση).
 - ↳ Η μονάδα συντονίζεται αυτόματα σε ένα σταθμό με ισχυρό σήμα λήψης.
- 3 Επαναλάβετε το βήμα 2 για να συντονιστείτε σε περισσότερους σταθμούς.

Για να συντονιστείτε σε ένα ραδιοφωνικό σταθμό με ασθενές σήμα:

Πατήστε επανειλημμένα το **◀◀ / ▶▶** μέχρι να εντοπίσετε καλύτερο σήμα.

Αυτόματη απομνημόνευση ραδιοφωνικών σταθμών



Σημείωση

- Μπορείτε να προγραμματίσετε μέχρι 30 ραδιοφωνικούς σταθμούς FM.

Στη λειτουργία δέκτη, πατήστε παρατεταμένα **PROG** για 2 δευτερόλεπτα.

- ↳ Εμφανίζεται η ένδειξη **[AUTO STORE]** (Αυτόματη αποθήκευση).
- ↳ Η μονάδα αποθηκεύει όλους τους διαθέσιμους ραδιοφωνικούς σταθμούς FM.
- ↳ Ο πρώτος αποθηκευμένος ραδιοφωνικός σταθμός μεταδίδεται αυτόματα.

Μη αυτόματη αποθήκευση ραδιοφωνικών σταθμών



Σημείωση

- Μπορείτε να προγραμματίσετε μέχρι 30 ραδιοφωνικούς σταθμούς FM.

- 1 Συντονιστείτε σε ένα ραδιοφωνικό σταθμό FM.
- 2 Πατήστε **PROG** για να ενεργοποιήσετε τη λειτουργία αποθήκευσης.
 - ↳ Στην οθόνη αναβοσβήνει η ένδειξη **[PROG]** (Πρόγραμμα).
- 3 Πατήστε **▲▼** για να εκχωρήσετε έναν αριθμό (1 έως 30) στο ραδιοφωνικό σταθμό και πατήστε **PROG** για επιβεβαίωση.
 - ↳ Εμφανίζονται ο αριθμός προεπιλογής και η συχνότητα του προεπιλεγμένου σταθμού.
- 4 Επαναλάβετε τα παραπάνω βήματα για να αποθηκεύσετε άλλους σταθμούς.



Σημείωση

- Για να καταργήσετε έναν ήδη αποθηκευμένο ραδιοφωνικό σταθμό FM, αποθηκεύστε έναν άλλο σταθμό στη θέση του.

Επιλογή προεπιλεγμένου ραδιοφωνικού σταθμού

Σε λειτουργία δέκτη FM, πατήστε **▲▼** για να επιλέξετε έναν προρρυθμισμένο αριθμό.

7 Άλλες λειτουργίες

Ρύθμιση χρονοδιακόπτη διακοπής λειτουργίας

Η μονάδα μπορεί να μεταβεί αυτόματα σε λειτουργία αναμονής μετά από ένα προκαθορισμένο χρονικό διάστημα.

- Με τη μονάδα ενεργοποιημένη, πατήστε επανειλημμένα **SLEEP** για να επιλέξετε το χρονικό διάστημα του χρονοδιακόπτη διακοπής λειτουργίας (σε λεπτά).
↳ Όταν ο χρονοδιακόπτης διακοπής λειτουργίας είναι ενεργοποιημένος, εμφανίζεται το εικονίδιο **z²**.


Για να απενεργοποιήσετε το χρονοδιακόπτη διακοπής λειτουργίας:

- Πατήστε επανειλημμένα **SLEEP** μέχρι να εμφανιστεί η ένδειξη [**SLEEP OFF**] (Απενεργοποίηση διακοπής λειτουργίας).
↳ Όταν ο χρονοδιακόπτης διακοπής λειτουργίας απενεργοποιείται, η ένδειξη **z²** εξαφανίζεται.

Ενεργοποίηση/ απενεργοποίηση του φωτισμού της οθόνης

Πατήστε και κρατήστε πατημένο το **BACKLIGHT** για 2 δευτερόλεπτα.

Ακρόαση από ακουστικά

Συνδέστε ακουστικά στην υποδοχή  της μονάδας.

8 Πληροφορίες προϊόντος

Σημείωση

- Οι πληροφορίες προϊόντος υπόκεινται σε αλλαγή χωρίς προειδοποίηση.

Προδιαγραφές

Ενισχυτής

| | |
|-------------------------------|---------------------|
| Μέγιστη ισχύς εξόδου | 12 W συνολικά |
| Απόκριση συχνότητας | 125 -16000 Hz, -3dB |
| Λόγος σήματος προς θόρυβο | >55 dBA |
| Συνολική αρμονική παραμόρφωση | <1 % |
| Είσοδος ήχου | 650 mV RMS |

Δίσκος

| | |
|-------------------------------|------------------------------------|
| Τύπος λείζερ | Ημιαγωγός |
| Διάμετρος δίσκου | 12cm/8cm |
| Υποστηριζόμενος δίσκος | CD-DA, CD-R, CD-RW, MP3-CD, WMA-CD |
| DAC ήχου | 24Bit / 44,1kHz |
| Συνολική αρμονική παραμόρφωση | <1% |
| Απόκριση συχνότητας | 125 -16000 Hz, -3dB |
| Λόγος σήματος προς θόρυβο | >55 dBA |

Δέκτης

| | |
|-------------------------------|---------------|
| Εύρος συντονισμού | 87,5 - 108MHz |
| Βήμα συντονισμού | 50 kHz |
| Συνολική αρμονική παραμόρφωση | <3% |

| | |
|---------------------------|---------|
| Λόγος σήματος προς θόρυβο | >50 dBA |
|---------------------------|---------|

Υποδοχή κασέτας

| | |
|---|------------------------|
| Απόκριση συχνοτήτων | |
| - Κανονική κασέτα | |
| (τύπος I) | 125 - 8000 Hz (8 dB) |
| Λόγος σήματος προς θόρυβο - Κανονική κασέτα (τύπος I) | |
| | 35 dBA |
| Φαινόμενο διακύμανσης ταχύτητας | |
| | ≤ 0,4% DIN |

Γενικά

| | |
|---------------------------------------|------------------------------------|
| Τροφοδοσία ρεύματος | |
| - Εναλλασσό μενο ρεύμα (AC) | 220-240V ~, 50/60 Hz |
| - Μπαταρίες | 9V, 6 x 1,5V μεγέθους "D"/R20 CELL |
| Κατανάλωση ενέργειας σε λειτουργία | |
| | 15 W |
| Κατανάλωση ενέργειας κατά την αναμονή | |
| | <0,5 W |
| Διαστάσεις | |
| - Κύρια μονάδα (Π x Υ x Β) | 435 x 170 x 271 χιλ. |
| Βάρος (Κύρια μονάδα) | |
| | 3 κιλά |

Υποστηριζόμενα μορμά δίσκων MP3

- ISO9660, Joliet
- Μέγιστος αριθμός τίτλων: 512 (ανάλογα με το μήκος του ονόματος αρχείου)
- Μέγιστος αριθμός άλμπουμ: 255

- Υποστηριζόμενες συχνότητες δειγματοληψίας: 32 kHz, 44,1 kHz, 48 kHz
- Υποστηριζόμενοι ρυθμοί bit : 32~256 (kbrs), μεταβλητοί ρυθμοί bit

Πληροφορίες δυνατότητας αναπαραγωγής μέσω USB

Συμβατές συσκευές USB:

- Μνήμη USB flash (USB 2.0 ή USB 1.1)
- Συσκευές αναπαραγωγής USB flash (USB 2.0 ή USB 1.1)
- Κάρτες μνήμης (απαιτείται πρόσθετη συσκευή ανάγνωσης κάρτας για να λειτουργεί με αυτή τη συσκευή)

Υποστηριζόμενα μορμά:

- USB ή μορμά αρχείου μνήμης FAT12, FAT16, FAT32 (μέγεθος τομέα: 512 byte)
- Ρυθμός bit MP3 (ρυθμός δεδομένων): 32-320 Kbrs και μεταβλητός ρυθμός bit
- WMA v9 ή προηγούμενη έκδοση
- Ο μέγιστος αριθμός ένθετου καταλόγου είναι 8 επίπεδα
- Αριθμός άλμπουμ/φακέλων: μέγιστο 99
- Αριθμός κομματιών/τίτλων: μέγιστο 999
- Όνομα αρχείου σε Unicode UTF8 (μέγιστο μήκος: 128 byte)

Μη υποστηριζόμενα μορμά:

- Κενά άλμπουμ: κενό άλμπουμ είναι το άλμπουμ που δεν περιέχει αρχεία MP3/ WMA και δεν εμφανίζεται στην οθόνη.
- Τα μη υποστηριζόμενα μορμά αρχείων παραλείπονται. Για παράδειγμα, τα έγγραφα Word (.doc) ή τα αρχεία MP3 με επέκταση .dlf παραβλέπονται και δεν πραγματοποιείται αναπαραγωγή τους.
- Αρχεία ήχου AAC, WAV, PCM
- Αρχεία WMA με προστασία DRM (.wav, .m4a, .m4p, .mp4, .aac)
- Αρχεία WMA σε μορμά Lossless

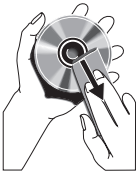
Συντήρηση

Καθαρισμός περιβλήματος

- Χρησιμοποιείτε ένα ελαφρώς νωπό πανί και ένα ήπιο καθαριστικό διάλυμα. Μην χρησιμοποιείτε διάλυμα που περιέχει οινόπνευμα, αλκοόλ, αμμωνία ή λειαντικά μέσα.

Καθαρισμός δίσκων

- Όταν ένας δίσκος είναι βρόμικος, καθαρίστε τον με ένα καθαριστικό πανί. Σκουπίστε το δίσκο με κίνηση από το κέντρο προς τα έξω.



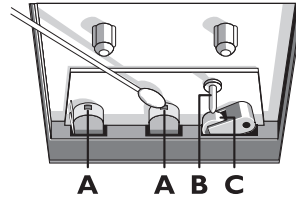
- Μην χρησιμοποιείτε διαλύτες όπως βενζίνη, διαλυτικά, καθαριστικά του εμπορίου ή αντιστατικά σπρέι που προορίζονται για αναλογικούς δίσκους.

Καθαρισμός φακού δίσκου

- Μετά από παρατεταμένη χρήση, ενδέχεται να συσσωρευτεί σκόνη ή βρομιά στο φακό του δίσκου. Για να εξασφαλίσετε καλή ποιότητα αναπαραγωγής, καθαρίστε το δίσκο του φακού με το καθαριστικό φακών CD της Philips ή οποιοδήποτε άλλο καθαριστικό του εμπορίου. Ακολουθήστε τις οδηγίες που συνοδεύουν το καθαριστικό.

Καθαρισμός κεφαλών και διαδρομών κασέτας

- Για να εξασφαλίσετε καλή ποιότητα αναπαραγωγής, να καθαρίζετε τις κεφαλές **A**, τους άξονες **B** και τους κυλίνδρους πίεσης **Γ** μετά από κάθε 50 ώρες λειτουργίας του μαγνητοφώνου.
- Χρησιμοποιήστε μια μπατονέτα ελαφρώς νοτισμένη με καθαριστικό υγρό ή οινόπνευμα.



- Επίσης, μπορείτε να καθαρίσετε τις κεφαλές με την αναπαραγωγή μιας κασέτας καθαρισμού.

Απομαγνητισμός κεφαλών

- Χρησιμοποιήστε μια κασέτα απομαγνητισμού, την οποία μπορείτε να προμηθευτείτε από τον αντιπρόσωπό σας.

9 Αντιμετώπιση προβλημάτων



Προειδοποίηση

- Μην αφαιρείτε ποτέ το περίβλημα αυτής της συσκευής.

Για να εξακολουθεί να ισχύει η εγγύηση, μην επιχειρήσετε να επιδιορθώσετε το σύστημα μόνοι σας.

Εάν αντιμετωπίσετε προβλήματα κατά τη χρήση της συσκευής, ελέγξτε τα παρακάτω σημεία πριν ζητήσετε επισκευή. Αν δεν λυθεί το πρόβλημα, επισκεφτείτε τον ιστότοπο της Philips (www.philips.com/support). Όταν επικοινωνείτε με τη Philips, φροντίστε να βρίσκεστε κοντά στη συσκευή και να έχετε πρόχειρο τον αριθμό μοντέλου και τον αριθμό σειράς.

Η συσκευή δεν τροφοδοτείται με ρεύμα

- Βεβαιωθείτε ότι το καλώδιο ρεύματος είναι σωστά συνδεδεμένο.
- Βεβαιωθείτε ότι η πρίζα AC τροφοδοτείται με ρεύμα.
- Βεβαιωθείτε ότι οι μπαταρίες είναι σωστά τοποθετημένες.

Δεν παράγεται ήχος ή ο ήχος είναι κακής ποιότητας

- Ρυθμίστε την ένταση του ήχου.

Η μονάδα δεν ανταποκρίνεται

- Αποσυνδέστε το βύσμα τροφοδοσίας AC, ζανασυνδέστε το και ενεργοποιήστε ξανά το σύστημα.
- Για εξοικονόμηση ενέργειας, το σύστημα απενεργοποιείται αυτόματα μετά την πάροδο 15 λεπτών εάν έχει ολοκληρωθεί η αναπαραγωγή του κομματιού και δεν πατηθεί κανένα κουμπί ελέγχου.

Κακή ποιότητα ήχου κασέτας

- Βεβαιωθείτε ότι οι κεφαλές στη θήκη της κασέτας είναι καθαρές.

Το τηλεχειριστήριο δεν λειτουργεί

- Πριν πατήσετε οποιοδήποτε κουμπί λειτουργίας, επιλέξτε πρώτα τη σωστή πηγή από το τηλεχειριστήριο και όχι από την κύρια μονάδα.
- Μειώστε την απόσταση ανάμεσα στο τηλεχειριστήριο και τη μονάδα.
- Τοποθετήστε την μπαταρία με τη σωστή πολικότητα (σύμβολα +/-) όπως υποδεικνύεται.
- Αντικαταστήστε τη μπαταρία.
- Στρέψτε το τηλεχειριστήριο απευθείας προς τον αισθητήρα που βρίσκεται στην πρόσοψη της μονάδας.

Η συσκευή USB δεν υποστηρίζεται

- Η συσκευή USB δεν είναι συμβατή με τη συσκευή. Δοκιμάστε να συνδέσετε άλλη συσκευή.

Δεν εντοπίζεται δίσκος

- Εισαγάγετε ένα δίσκο.
- Βεβαιωθείτε ότι ο δίσκος δεν έχει τοποθετηθεί ανάποδα.
- Περιμένετε μέχρι να καθαρίσει η υγρασία που έχει συγκεντρωθεί στο φακό.
- Αντικαταστήστε ή καθαρίστε το δίσκο.
- Χρησιμοποιήστε ένα ολοκληρωμένο CD ή έναν δίσκο σωστού σχήμα.

Κακή ραδιοφωνική λήψη

- Αυξήστε την απόσταση μεταξύ της μονάδας και της τηλεόρασης ή του VCR.
- Προεκτείnete πλήρως την κεραία FM.

10 Σημείωση



Με το παρόν η Gibson Innovations δηλώνει ότι το προϊόν συμμορφώνεται με τις ουσιώδεις απαιτήσεις και τις λοιπές σχετικές διατάξεις της Οδηγίας 2014/53/EK. Μπορείτε να βρείτε τη Δήλωση συμμόρφωσης στη διεύθυνση www.philips.com/support. Οποιοσδήποτε αλλαγές ή τροποποιήσεις πραγματοποιηθούν στη συσκευή χωρίς τη ρητή έγκριση της Gibson Innovations ενδέχεται να ακυρώσουν το δικαίωμα του χρήστη για λειτουργία της συσκευής.



Το προϊόν είναι σχεδιασμένο και κατασκευασμένο από υψηλής ποιότητας υλικά και εξαρτήματα, τα οποία μπορούν να ανακυκλωθούν και να επαναχρησιμοποιηθούν.



Όταν ένα προϊόν διαθέτει το σύμβολο ενός διαγραμμένου κάδου απορριμμάτων με ρόδες, το προϊόν αυτό καλύπτεται από την Ευρωπαϊκή Οδηγία 2012/19/EK. Ενημερωθείτε σχετικά με το τοπικό σύστημα ξεχωριστής συλλογής ηλεκτρικών και ηλεκτρονικών προϊόντων. Μην παραβαίνετε τους τοπικούς κανονισμούς και μην απορρίπτετε τα παλιά προϊόντα μαζί με τα υπόλοιπα οικιακά απορρίμματα. Η σωστή μέθοδος απόρριψης των παλιών σας προϊόντων συμβάλλει στην αποφυγή αρνητικών επιπτώσεων για το περιβάλλον και την ανθρώπινη υγεία.

Το προϊόν σας περιέχει μπαταρίες οι οποίες καλύπτονται από την Ευρωπαϊκή Οδηγία 2013/56/EK και δεν μπορούν να απορριφθούν μαζί με τα συνηθισμένα οικιακά απορρίμματα. Ενημερωθείτε σχετικά με την ισχύουσα τοπική νομοθεσία για τη χωριστή συλλογή μπαταριών, καθώς η σωστή μέθοδος απόρριψης των μπαταριών συμβάλλει στην αποφυγή αρνητικών επιπτώσεων για το περιβάλλον και την ανθρώπινη υγεία.

Περιβαλλοντικές πληροφορίες

Κάθε περιττό στοιχείο συσκευασίας έχει παραληφθεί. Έχουμε προσπαθήσει να καταστήσουμε εύκολο το διαχωρισμό των υλικών της συσκευασίας σε τρία υλικά: χαρτόνι (κουτί), αφρώδες πολυστερένιο (υλικό προστασίας από χτυπήματα) και πολυαιθυλένιο (σακουλάκια, προστατευτικό αφρώδες φύλλο).

Το σύστημά σας αποτελείται από υλικά που μπορούν να ανακυκλωθούν και να επαναχρησιμοποιηθούν εάν αποσυναρμολογηθεί από μια ειδικευμένη εταιρεία. Τηρείτε τους τοπικούς κανονισμούς σχετικά με την απόρριψη υλικών συσκευασίας, άδειων μπαταριών και παλιού εξοπλισμού.

Αυτή η συσκευή περιλαμβάνει τις εξής ετικέτες:



Σύμβολο εξοπλισμού Class II



Αυτό το σύμβολο υποδεικνύει ότι το παρόν προϊόν διαθέτει διπλό σύστημα μόνωσης.



Η πραγματοποίηση αντιγράφων υλικού που φέρει προστασία αντιγραφής, όπως προγραμμάτων υπολογιστών, αρχείων, μεταδόσεων και ηχογραφήσεων, άνευ σχετικής εξουσιοδότησης, ενδέχεται να συνιστά καταστρατήγηση των δικαιωμάτων πνευματικής ιδιοκτησίας, και ως εκ τούτου ποινικό αδίκημα. Δεν επιτρέπεται η χρήση του εξοπλισμού αυτού για τους σκοπούς αυτούς.



Τα λογότυπα USB-IF αποτελούν εμπορικά σήματα της Universal Serial Bus Implementers Forum, Inc.



Η ονομασία Windows Media και το λογότυπο Windows αποτελούν εμπορικά σήματα ή σήματα κατατεθέντα της Microsoft Corporation στις Ηνωμένες Πολιτείες ή/και σε άλλες χώρες.



- Η πινακίδα του τύπου βρίσκεται στο κάτω μέρος της συσκευής.



Copyright © 2012 Gibson Innovations Limited. Revised Edition © 2017

This product has been manufactured by, and is sold under the responsibility of Gibson Innovations Ltd., and Gibson Innovations Ltd. is the warrantor in relation to this product.

Philips and the Philips Shield Emblem are registered trademarks of Koninklijke Philips N.V. and are used under license.

AZ787_12_UM_V5.0

