

Mindig az Ön rendelkezésére áll!

A termék regisztrációja és a rendelkezésre álló támogatás igénybevétele a következő weboldalon lehetséges:

www.philips.com/support

AZ783



Felhasználói kézikönyv

PHILIPS

Tartalomjegyzék

1	Fontos!	3
	Az elemek lenyelésének veszélye!	4

2	CD „Zenegép”	4
	Bevezetés	4
	A doboz tartalma	4
	A főegység áttekintése	5
	A távvezérlő áttekintése	6

3	Üzembe helyezés	7
	A távvezérlő előkészítése	7
	Tápcsatlakozás bekötése	7
	Bekapcsolás	8
	Kikapcsolás	8

4	Lejátszás	8
	CD lejátszása	8
	Lejátszás USB-eszkörről	8
	Lejátszás külső eszközzel	9

5	Lejátszási opciók	9
	Lejátszásvezérlés	9
	Műsorszámok beprogramozása	10
	Hangbeállítás	10

6	FM-rádió hallgatása	10
	FM-rádióállomások behangolása	10
	Rádióállomások automatikus tárolása	10
	Rádióállomások kézi tárolása	11
	Tárolt rádióállomás kiválasztása	11

7	Egyéb jellemzők	11
	Elalvási időzítő beállítása	11
	A kijelző háttérvilágításának be-/kikapcsolása	11
	Fejhallgató használata	11

8	Termékadatok	12
	Termékjellemzők	12
	Támogatott MP3-lemezformátumok	12
	Tájékoztató az USB-eszközök lejátszhatóságáról	12
	Karbantartás	13

9	Hibakeresés	14
----------	--------------------	-----------

10	Figyelmeztetés	15
-----------	-----------------------	-----------

1 Fontos!

- Gondosan olvassa el az utasításokat.
- Kövesse az utasításokat.
- Gondoskodjon arról, hogy a szellőzőnyílások ne tömődjenek el. A készülék telepítését a gyártó utasításai szerint végezze.
- Ne helyezze a készüléket hőt kibocsátó eszközök, így fűtőtestek, fűtőnyílások, kályhák vagy működésük során hőt termelő készülékek (pl. erősítők) közelébe.
- Tilos a hálózati kábelre rálépni vagy azt becsípni, különös tekintettel ott, ahol az a csatlakozó-aljzatokba, készülékcsatlakozókba illeszkedik, vagy ott, ahol kilép az egységből.
- Kizárólag a gyártó által javasolt tartozékokat használja.
- Vihar idején, vagy ha hosszabb ideig nem használja az egységet, húzza ki a csatlakozót a hálózatból.
- A készülék javítását, szervizelését bízza szakemberre. Az egységet a következő esetekben kell szervizeltetni: ha bármilyen módon megsérült, például sérült a hálózati kábel vagy csatlakozó, folyadék került a készülékbe, ráesett valami, eső vagy nedvesség érte, nem működik megfelelően vagy leejtették.
- Akkumulátor használata VIGYÁZAT – Az akkumulátorszivárgás személyi sérülést, tárgyak/eszközök vagy magának a készüléknek a károsodását okozhatja, ezért:
 - Megfelelően helyezze be az akkumulátort, ügyeljen a készüléken látható + és - jelölésekre.
 - Ne keverje az elemeket (régieket és új, vagy szén és alkáli stb.).
 - Vegye ki az akkumulátorokat, ha hosszabb ideig nem használja a készüléket.
- Az elemeket és elemcsoomagokat óvja a magas hőmérséklettől, ezért ne tegye ki

például közvetlen napfény hatásának, ne helyezze tűz közelébe stb.

- VIGYÁZAT! Ha az elemet rosszul helyezi be, felrobbanhat. Cserélni csak azonos vagy egyenértékű típusal szabad.
- Az egységbe nem kerülhet nedvesség és kifröccsent folyadék.
- Ne helyezzen az egységre semmilyen veszélyforrást (pl. folyadékkal töltött tárgyat, égő gyertyát).
- Ha a hálózati csatlakozódugó vagy készülékcsatlakozó használatos megszakítóeszközként, akkor mindig működőképesnek kell lennie.

Figyelem

- A készülék borítását megbontani tilos.
- Tilos a készüléket más elektromos berendezésre ráhelyezni.
- Tilos belenézni a készülékben található lézersugárba.

Hallásvédelem



Vigyázat

- Az esetleges halláskárosodás elkerülése érdekében ne hallgassa huzamosabb ideig nagy hangerőn a készüléket. Állítsa a hangerőt egy biztonságos szintre. Minél nagyobb a hangerő, annál rövidebb a hallás szempontjából még biztonságosnak számító időtartam.

Tartsa be a következő tanácsokat a fejhallgató használatában.

- Az eszközt indokolt ideig, ésszerű hangerőn használja.
- Ügyeljen arra, hogy a hangerőt akkor se növelje, amikor hosszabozott egy adott hangerőhöz.
- Ne állítsa a hangerőt olyan magasra, hogy ne hallja a környező zajokat.

- Fokozottan figyeljen, vagy egy időre kapcsolja ki a készüléket, ha nagyobb körülménytől igénylő helyzetben van.
- A fül- és fejhallgatók használatából eredő túlzott hangnyomás halláskárosodást okozhat.



Vigyázat

- A készülék vezérlőinek jelen kézikönyvben leírtaktól eltérő működtetése, illetve működésének módosítása veszélyes sugárzást vagy más szempontból rendellenes működést eredményezhet.

Az elemek lenyelésének veszélye!

- A termék vagy a távirányító gombelemet tartalmazhat, amely könnyen lenyelhető. Minden esetben tartsa az elemet gyermekektől távol! Az elem lenyelése súlyos sérülést vagy halált okozhat. A lenyelést követő két órán belül súlyos belső égési sérülések jöhetnek létre.
- Ha úgy gondolja, hogy az elem a szervezetébe került, (pl. lenyelte), azonnal forduljon orvoshoz.
- Ha elemet cserél, tartsa gyermekektől távol az új és a használt elemet is. Elemcsere után győződjön meg arról, hogy az elemtartó rekesz megfelelően le van zárva.
- Ha az elemtartó rekeszt nem lehet megfelelően lezárni, ne használja tovább a terméket. Tartsa gyermekektől távol, és lépjen kapcsolatba a gyártóval.

2 CD „Zenegép”

Bevezetés

A CD zenegép készülékkel:

- FM-rádiót hallgathat;
- audiofelvétel hallgatása lemezzről, USB-eszközzel és más külső forrásról;
- beprogramozhatja a műsorszámok lejátszási sorrendjét.

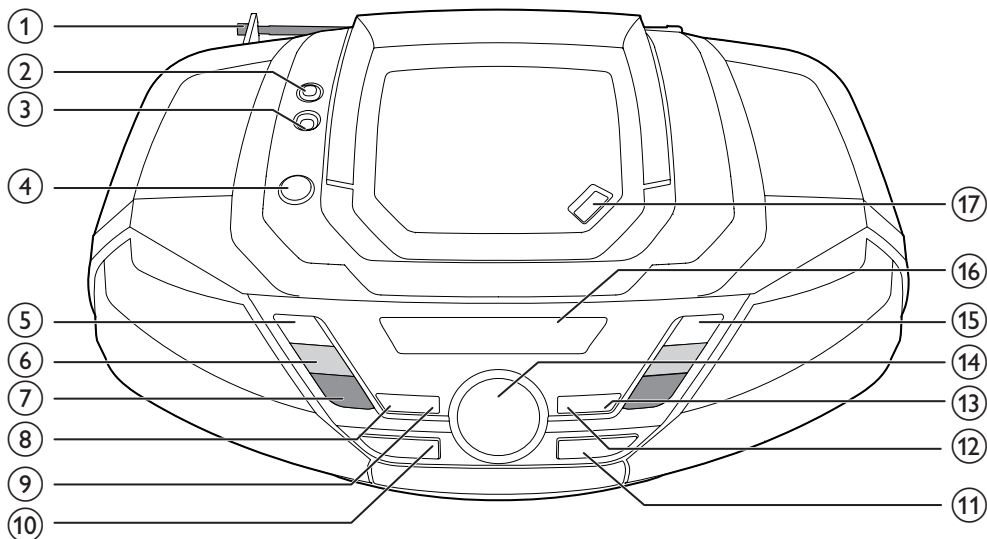
Az egység dinamikus mélyhangkiemeléssel (DBB) és digitális hangzásszabályzással (DSC) teszi gazdagabbá a hangzást.


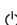




A doboz tartalma

Ellenőrizze és azonosítsa be a csomag tartalmát:

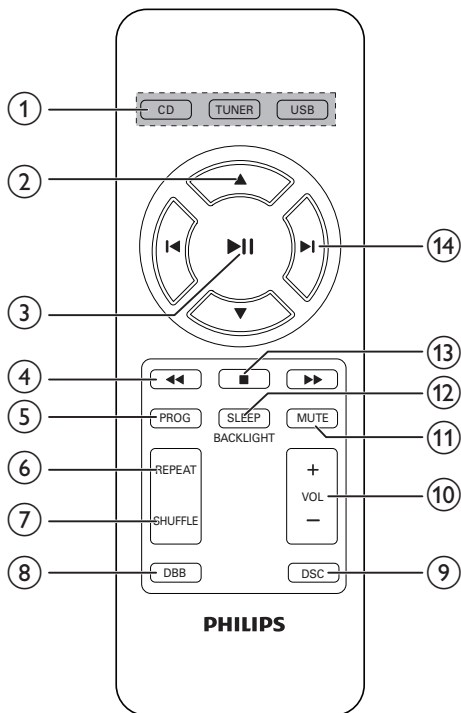
- Főegység
- Hálózati kábel
- Távévezélő (elemmel)
- Rövid használati útmutató
- Biztonsági és figyelmeztető tájékoztató

A főegység áttekintése



- ① **FM-antenna**
 - Az FM-vétel javítása.
- ②  **Fejhallgató-csatlakozó**
 - Fejhallgató-csatlakozó
- ③ **AUDIO-IN**
 - Külső audioeszköz csatlakoztatása.
- ④  **A készülék be- és kikapcsolása.**
- ⑤  **Lejátszás leállítása.**
 - Program törlése.
- ⑥  **TUNING +/-**
 - Ugrás az előző/következő műsorszámra.
 - FM-rádióállomások behangolása.
 - Keresés műsorszámokon belül.
- ⑦ **ALBUM/PRESET +/-**
 - Tárolt rádiócsatorna kiválasztása.
 - Ugrás az előző/következő albumra.
- ⑧ **PROG**
 - Műsorszámok beprogramozása.
- ⑨ **MODE**
 - Lejátszási mód választása: ismétlés vagy véletlenszerű lejátszás.
- ⑩ **SOURCE**
 - Egy forrás kiválasztása.
- ⑪  **USB-aljzat.**
 - USB-aljzat.
- ⑫ **DBB**
 - Dinamikus mélyhangkiemelés be- és kikapcsolása.
- ⑬ **DSC**
 - Válasszon ki egy beállított hangzást.
- ⑭ **VOL +/-**
 - Hangerő beállítása.
- ⑮  **Lejátszás indítása vagy szüneteltetése.**
- ⑯ **Kijelzőpanel**
 - Aktuális állapot kijelzése.
- ⑰ **OPEN•CLOSE**
 - A lemeztálca kinyitása illetve bezárása.

A távvezérlő áttekintése



- 7 **SHUFFLE**
 - Véletlen sorrendű lejátszási mód kiválasztása.
- 8 **DBB**
 - Dinamikus mélyhangkiemelés be- és kikapcsolása.
- 9 **DSC**
 - Válasszon ki egy beállított hangzást.
- 10 **VOL +/-**
 - Hangerő beállítása.
- 11 **MUTE**
 - Hang elnémítása vagy visszaállítása.
- 12 **SLEEP/BACKLIGHT**
 - Elalvási időzítő beállítása.
 - A háttérvilágítás ki- vagy bekapcsolása.
- 13 ■
 - Lejátszás leállítása.
 - Program törlése.
- 14 **◀ / ▶**
 - Ugrás az előző/következő műsorszámra.

- 1 **Forrásválasztó: CD, TUNER, USB**
 - Egy forrás kiválasztása.
- 2 **▲ / ▼**
 - Ugrás az előző/következő albumra.
 - Tárolt rádiócsatorna kiválasztása.
- 3 **▶ II**
 - Lejátszás indítása vagy szüneteltetése.
- 4 **◀◀ / ▶▶**
 - Keresés műsorszámon belül.
- 5 **PROG**
 - Rádióállomások beprogramozása.
 - Műsorszámok beprogramozása.
- 6 **REPEAT**
 - Lejátszás ismétlésének kiválasztása.

3 Üzembe helyezés

! Vigyázat

- A készülék vezérlőinek jelen kézikönyvben leírtaktól eltérő működtetése, illetve működésének módosítása veszélyes sugárzást vagy más szempontból rendellenes működést eredményezhet.

A fejezetben bemutatott műveleteket a megadott sorrendben végezze el.

Ha a Philips vállalat ügyfélszolgálatához fordul, szükség lesz a termék típus- és sorozatszámára egyaránt. A típusszám és a sorozatszám a készülék alsó részén található. Írja ide a számokat:

Típuszám _____

Gyári szám _____

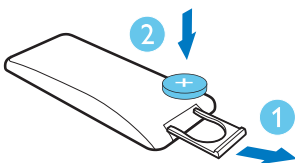
A távvezérlő előkészítése

Az első használat előtt:

Távolítsa el a védőfület a távvezérlő elemeinek aktiválásához.

A lemerült elem cseréje:

- 1 Húzza ki az elemtartót.
- 2 Helyezzen be egy CR2025 elemet polaritás jelzéseinek megfelelően (+/-).



- 3 Zárja vissza az elemtartót.

Tápcsatlakozás bekötése

Az egység egyaránt működtethető hálózatról vagy elemekkel.

1. opció: Hálózat

! Figyelem

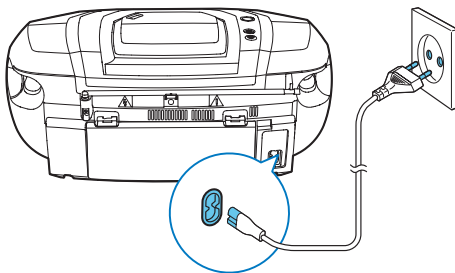
- Fennáll a termék károsodásának veszélye! Győződjön meg arról, hogy a tápfeszültség megegyezik-e a készülék hátoldalán vagy alján feltüntetett feszültséggel.
- Áramütésveszély! A hálózati tápforrás lecsatlakoztatásakor mindig a csatlakozódugónál fogva húzza ki a csatlakozót. A kábelt tilos húzni.

Csatlakoztassa a hálózati kábelt a következőkhöz:

- a készüléken található AC~ MAINS aljzatba.
- a fali aljzathoz.

* Tanács

- Az energiatakarékosság érdekében használat után kapcsolja ki a készüléket.



2. opció: Elemek

! Vigyázat

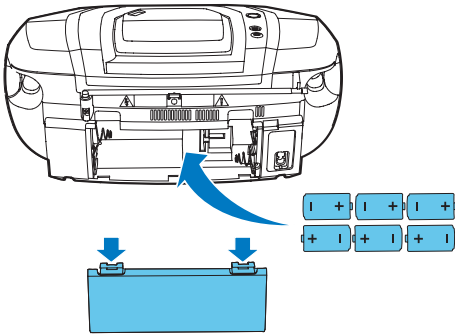
- Az elemek vegyi anyagokat tartalmaznak, így azokat használat után megfelelően kell kezelni.

☰ Megjegyzés

- Az elemek nem részei a tartozékoknak.

- 1 Nyissa ki az elemtartó rekesz fedelét.

- 2 Helyezzen be 6 db elemet (R-20, UM-1 vagy D méretűek) a polaritás (+/-) jelzéseinek megfelelően.
- 3 Zárja be az elemtartó rekeszt.



Bekapcsolás

Nyomja meg a ϕ gombot.

- ↳ Az egység visszaáll az utoljára kiválasztott forrásra.

Tanács

- A forrás kiválasztásához nyomja meg többször a **SOURCE** gombot vagy a forrásválasztó gombokat a távirányítón.

Kikapcsolás

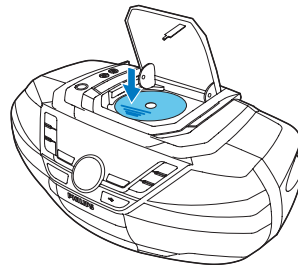
Nyomja meg ismét a ϕ gombot.

- ↳ A kijelzőpanel háttérvilágítása kikapcsol.

4 Lejátszás

CD lejátszása

- 1 A **CD** gombbal válassza ki a lemez hangforrást.
- 2 A **OPEN•CLOSE** gomb megnyomásával nyissa ki a lemeztartót.
- 3 Helyezze be a lemezt úgy, hogy nyomtatott oldala felfelé nézzen, majd zárja be a lemeztálcát.
 - ↳ A lejátszás automatikusan megkezdődik.



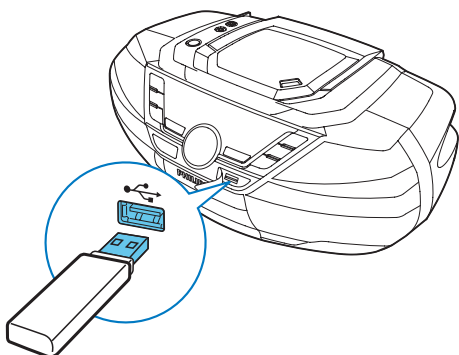
Lejátszás USB-eszköztől

Megjegyzés

- Ellenőrizze, hogy az USB-eszköz rendelkezik-e lejátszható audiotartalommal.

- 1 Az USB-forrás kiválasztásához nyomja meg az **USB** gombot.
- 2 Csatlakoztassa az USB-készüléket a **USB** csatlakozóhoz.
 - ↳ A lejátszás automatikusan megkezdődik. Ha nem, nyomja meg a következőt: **▶||**.

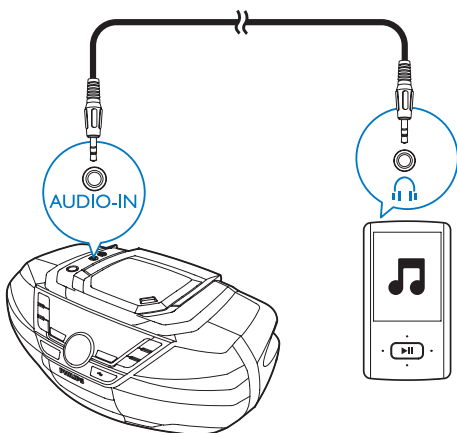
5 Lejátszási opciók



Lejátszás külső eszközeiről





Az egység lehetőséget nyújt egy külső eszköz, pl. MP3-lejátszó hallgatására is.

- 1 Az **SOURCE** gomb ismételt megnyomásával választhat ki [AUDIO-IN] (audiobemenet) forrást.
- 2 Csatlakoztasson audiókábelt (3,5 mm-es, nem tartozék) ide:
 - a készüléken található **AUDIO-IN** aljzathoz.
 - a külső eszköz fejhallgató aljzatához.
- 3 Indítsa el a lejátszást a külső eszközeiről (lásd az eszköz felhasználói kézikönyvét).



Lejátszásvezérlés

CD vagy USB módban az alábbi műveletekkel vezérelheti a lejátszást.

◀ / ▶	Nyomja le és tartsa lenyomva a műsorszámokon belüli, lejátszás közbeni gyors előre-/hátratekeréshez. A lejátszáshoz való visszatéréshez pedig engedje fel.
▲ / ▼	Ugrás az előző/következő MP3/WMA albumra.
◀ / ▶	Válasszon ki egy hangfájlt.
▶	Lejátszás indítása vagy szüneteltetése.
■	Lejátszás leállítása.
REPEAT	[]: Az aktuális zeneszám ismételt lejátszása. []: Az összes műsorszám ismétlődő lejátszása. []: Összes szám véletlenszerű ismétlése. A normál lejátszáshoz való visszatéréshez nyomja meg ismételten a REPEAT gombot, amíg az ismétlés ikonok el nem tűnnek.
SHUFFLE	[]: Műsorszámok véletlen sorrendben történő lejátszása. A normál lejátszáshoz való visszatéréshez nyomja meg ismételten a SHUFFLE gombot, amíg a véletlenszerű lejátszás ikon el nem tűnik.

Tanács

- Csak a [] és a [] gomb választható ki a programozott zeneszámok lejátszása esetén.

Műsorszámok beprogramozása

CD vagy USB módban legfeljebb 20 műsorszám beprogramozására van lehetőség.

- 1 A lejátszás leállításához nyomja meg a  gombot.
- 2 A programozási üzemmód aktiválásához nyomja meg az **PROG** gombot.
↳ A **[PROG]** (program) felirat elkezd villogni.
- 3 MP3/WMA műsorszámoknál nyomja meg a **ALBUM/PRESET +/-** gombot egy album kiválasztásához.
- 4 Egy műsorszám kiválasztásához nyomja meg a **◀ / ▶**, majd a **PROG** gombot a választás megerősítéséhez.
- 5 Ismétlje meg a 3-4. lépést még több műsorszám beprogramozásához.
- 6 A **▶▶** gombbal lejátszhatja a beprogramozott műsorszámokat.
↳ Lejátszás közben a **[PROG]** (program) megjelenik.
 - A program törléséhez nyomja meg a  gombot.

Hangbeállítás


Lejátszás közben lehetősége van a hangerő beállítására és a hanghatások kiválasztására.

Gomb	Funkció
VOL +/-	A hangerő növelése vagy csökkentése.
MUTE	Hang elnémítása vagy visszakapcsolása.
DBB	Dinamikus mélyhangkiemelés be- és kikapcsolása.
DSC	Előre beállított hanghatás kiválasztása: ROCK (rock); CLASSIC (klasszikus); POP (pop); JAZZ (jazz)

6 FM-rádió hallgatása

FM-rádióállomások behangolása

Megjegyzés

- Az optimális vétel érdekében húzza ki teljesen az FM-antennát és állítsa a megfelelő helyzetbe.
- Az  ikon jelzi, ha az adott rádióállomás esetében sztereó adás is rendelkezésre áll.

- 1 A **TUNER** gomb megnyomásával választhatja ki az FM-rádiót.
- 2 Tartsa nyomva az **◀◀** vagy **▶▶** gombot 2 másodpercig.
↳ Megjelenik a **[SEARCH]** (keresés) felirat.
↳ Az egység automatikusan behangol egy megfelelő erősséggel fogható állomást.
- 3 Ismétlje meg a 2. lépést további állomások beállításához.

Rádióállomás behangolása gyenge jel mellett:
Nyomja le többször a **◀◀ / ▶▶** gombot, amíg a vétel nem javul.

Rádióállomások automatikus tárolása

Megjegyzés

- Legfeljebb 30 FM rádióállomás beprogramozására van lehetőség.

Hangolóegység módban nyomja meg és tartsa lenyomva 2 másodpercig a **PROG** gombot.
↳ **[AUTO STORE]** (automatikus tárolás) megjelenik.

- ↳ Az egység az összes elérhető FM rádióállomást tárolja.
- ↳ Az elsőként beprogramozott rádióállomás automatikusan megszólal.

Rádióállomások kézi tárolása

Megjegyzés

- Legfeljebb 30 FM rádióállomás beprogramozására van lehetőség.

- 1 Hangoljon be egy FM rádióállomást.
- 2 A tárolási üzemmód aktiválásához nyomja meg a **PROG** gombot.
 - ↳ **[PROG]** (program) villogni kezd a kijelzőn.
- 3 Nyomja meg a **▲▼** gombot, hogy számokat rendeljen (1-től 30-ig) ehhez a rádióállomáshoz, majd a megerősítéshez nyomja meg a **PROG** gombot.
 - ↳ Megjelenik az állomás előre beállított programszáma és a frekvenciája.
- 4 További állomások mentéséhez ismétlje meg a fenti lépéseket.

Megjegyzés

- Egy előre beállított FM rádióállomás törléséhez állítson be egy másikat a helyére.

Tárolt rádióállomás kiválasztása

FM-hangolóegység üzemmódban nyomja meg a **▲▼** gombot egy előre beállított programszám kiválasztásához.

7 Egyéb jellemzők

Elalvási időzítő beállítása

Az egység az előre beállított idő elteltével automatikusan készenléti üzemmódba kapcsolhat.

Az egység bekapcsolt állapotában nyomja meg többször a **SLEEP** gombot az elalvási időzítő kívánt időtartamának (percekben való) kiválasztásához.

- ↳ Ha az elalváskapcsoló be van kapcsolva, akkor a kijelzőn a **z²** jel látható.

Az elalvási időzítő kikapcsolása:

- Nyomja meg ismételten a **SLEEP** gombot, amíg a **[SLEEP OFF]** (alvás funkció kikapcsolva) üzenet meg nem jelenik.
- ↳ Ha az elalvási időzítő nincs bekapcsolva, a **z²** jelzés eltűnik.

A kijelző háttérvilágításának be-/kikapcsolása

Tartsa lenyomva a **BACKLIGHT** gombot 2 másodpercig.

Fejhallgató használata

Csatlakoztasson egy fejhallgatót az egységen található  aljzatba.

8 Termékadatok



Megjegyzés

- A termékinformáció előzetes bejelentés nélkül módosítható.

Termékjellemzők

Erősítő

Maximális kimeneti teljesítmény	Összesen 12 W
Válaszfrequencia	125 - 16000 Hz, -3 dB
Jel-zaj arány	> 55 dBA
Teljes harmonikus torzítás	<1 %
Audiobemenet	650 mV RMS

Lemez

Lézertípus	Félvezető
Lemezátmérő	12 cm / 8 cm
Támogatott lemezek	CD-DA, CD-R, CD-RW, MP3-CD, WMA-CD
Audió DAC	24 bit / 44,1 kHz
Teljes harmonikus torzítás	<1%
Válaszfrequencia	125 - 16000 Hz, -3 dB
H/Z arány	> 55 dBA

Tuner

Hangolási tartomány	87,5 - 108 MHz
Lépésköz	50 kHz
Teljes harmonikus torzítás	< 3%
Jel-zaj arány	>50 dBA

Általános

Tápegység	
- Váltakozó áram	220-240 V~, 50/60 Hz;
- Elem	9 V, 6 x 1,5 V; méret: "D"/R20 CELL

Teljesítményfelvétel	15 W
----------------------	------

Teljesítményfelvétel
készenléti üzemmódban <0,5 W

Méret	
- Főegység	
(Sz x Ma x Mé)	435 x 170 x 271 mm
Súly (főegység)	2,5 kg

Támogatott MP3-lemezformátumok

- ISO9660, Joliet
- Címhosszúság legfeljebb: 512 karakter (a fájlnev hosszúságától függően)
- Maximális albumszám: 255
- Támogatott mintavételi frekvenciák: 32 kHz / 44,1 kHz / 48 kHz
- Támogatott bitsebességek: 32~256 (kbps), változtatható bitsebességek

Tájékoztató az USB-eszközök lejátszhatóságáról

Kompatibilis USB-eszközök:

- USB flash memória (USB 2.0 vagy USB 1.1)
- USB flash-lejátszók (USB 2.0 vagy USB1.1)
- memóriakártyák (a készülékkel való használathoz kiegészítő kártyaolvasó szükséges)

Támogatott formátumok:

- FAT12, FAT16 és FAT32 USB vagy memóriafájl-formátum (szektorméret: 512 bájt)
- MP3 átviteli sebesség (adatsebesség): 32 - 320 kb/s és változó átviteli sebesség

- WMA 9 és korábbi változat
- Könyvtárak egymásba ágyazottsági szintje: legfeljebb 8
- Albumok / mappák száma: legfeljebb 99
- Zeneszámok / felvételek száma: legfeljebb 999
- Unicode UTF8-kódolású fájlnev (maximális hosszúság: 128 bájtt)

Nem támogatott formátumok:

- Üres albumok: az üres albumok olyan albumok, amelyek nem tartalmaznak MP3-/WMA-fájlokat. Ezek nem jelennek meg a készülék kijelzőjén.
- A készülék figyelmen kívül hagyja a nem támogatott formátumú fájlokat. Figyelmen kívül hagyja és nem játssza le például a .doc kiterjesztésű Word dokumentumokat, illetve a .dlf kiterjesztésű MP3-fájlokat.
- AAC-, WAV- és PCM-hangfájlok
- DRM-védelemmel ellátott WMA-fájlok (.wav, .m4a, .m4p, .mp4, .aac)
- Veszteség nélkül tömörített formátumú WMA-fájlok

- Ne használjon oldószereket, mint például benzint, hígító, kereskedelmi forgalomban kapható tisztítószerek, vagy az analóg lemezekhez való használatra szánt antisztatikus permeteket.

A lemez lencséjének tisztítása

- A hosszan tartó használatot követően kosz vagy por gyűlhet össze a lemez lencséjén. A jó minőség biztosítása érdekében tisztítsa meg a lemez lencséjét a Philips CD-lencse tisztítóval, vagy más, kereskedelemben kapható tisztító segítségével. Kövesse a tisztítóval járó utasításokat.

Karbantartás

A készülékház megtisztítása

- A tisztításhoz használjon egy puha, enyhe tisztítószerezrel kissé megnedvesített anyagot. Ne használjon alkohol- vagy ammóniatartalmú tisztítószert, illetve dörzshatású anyagokat.

Lemezek tisztítása

- Ha egy lemez piszkos lesz, egy tisztítókendő segítségével végezze a tisztítását. A lemez középről kifelé haladva tisztítsa.



9 Hibakeresés



Figyelem

- A készülék borítását megbontani tilos.

Ne próbálja önállóan javítani a készüléket, mert ezzel a garancia érvényét veszíti.

Ha a készülék használata során problémákba ütközik, nézze át az alábbi pontokat, mielőtt szakemberhez fordulna. Ha a probléma továbbra is fennáll, látogasson el a Philips weboldalára (www.philips.com/support) Amikor felveszi a kapcsolatot a Philips képviselővel, tartózkodjon a készülék közelében, és készítse elő a készülék típus- és sorozatszámát.

Nincs áram

- Győződjön meg arról, hogy az egység tápkábele megfelelően van-e csatlakoztatva.
- Ellenőrizze, hogy van-e feszültség a fali aljzatban.
- Helyezze be az elemeket a jelzéseknek (+/-) megfelelő irányú polaritással.
- Cserélje ki az akkumulátort.

Nincs hang, vagy torz a hang

- Állítsa be a hangerőszintet.

Az egység nem reagál

- Húzza ki, majd csatlakoztassa újra a hálózati csatlakozódugót, majd kapcsolja be ismét a rendszert.
- Energiatakarékossági okokból a rendszer automatikusan kikapcsol, ha 15 perccel az adott műsorszám végét követően semmilyen vezérlőelemet nem használtak.

Nem működik a távvezérlő

- Mielőtt megnyomna bármilyen funkcióbillentyűt, a távvezérlővel válassza ki a helyes forrást, ne a főegységgel.
- Csökkentse a távirányító és az egység közötti távolságot.
- Helyezze be az elemet; ügyeljen a helyes polarításra (+/- jelzések).

- Cserélje ki az elemet.
- Irányítsa a távvezérlőt közvetlenül az egység érzékelőjére (a készülék előlapján található).

Az USB-eszköz nem támogatott

- Az USB-eszköz nem kompatibilis a készülékkel. Próbálkozzon másik eszközzel.

A <item> nem észlel lemezt

- Helyezzen be egy lemezt.
- Ellenőrizze, hogy nem lett-e lefelé behelyezve a lemez.
- Várjon, míg a lencséről elpárolog a kicsapódott nedvesség.
- Cserélje ki vagy tisztítsa meg a lemezt.
- Használjon véglegesített CD-lemezt vagy megfelelő formátumú lemezt.

Rossz minőségű rádióvétel

- Növelje a távolságot az egység és a TV vagy a videomagnó között.
- Húzza ki teljesen az FM-antennát.

10 Figyelmeztetés

A Gibson Innovations kijelenti, hogy ez a termék megfelel az 2014/53/EU irányelv lényeges előírásainak és kiegészítéseinek. A Megfelelőségi nyilatkozat a www.philips.com/support címen olvasható.

A Gibson Innovations által kifejezetten jóvá nem hagyott változtatások és átalakítások a készüléken semmissé tehetik a felhasználó jogait e termék működtetésére vonatkozóan.



Ez a termék kiváló minőségű anyagok és alkatrészek felhasználásával készült, amelyek újrahasznosíthatók és újra felhasználhatók.



A termékhez kapcsolódó áthúzott kerekcsukló szimbólum azt jelenti, hogy a termékre vonatkozik a 2012/19/EK európai irányelv. Tájékozódjon az elektromos és elektronikus termékek szelektív hulladékként történő gyűjtésének helyi feltételeiről.

Cselekedjen a helyi szabályozásoknak megfelelően, és a kiselejtezett készülékeket gyűjtse elkülönítve a lakossági hulladéktól. A feleslegessé vált készülék helyes kiselejteztésével segít megelőzni a környezet és az emberi egészség károsodását.



A termék akkumulátorai megfelelnek a 2013/56/EK európai irányelv követelményeinek, ezért ne kezelje ezeket háztartási hulladékként. Tájékozódjon az akkumulátorok szelektív hulladékkezelésére vonatkozó helyi szabályozásokról, mivel a feleslegessé vált akkumulátorok helyes kiselejteztésével segít

megelőzni a környezet és az emberi egészség károsodását.

Környezetvédelemmel kapcsolatos tudnivalók

A termék csomagolása nem tartalmaz felesleges csomagolóanyagot. Igyekeztünk úgy kialakítani a csomagolást, hogy könnyen szétválasztható legyen a következő három anyagra: karton (doboz), papírmassza (védőelem) és polietilén (zacskó, védő habfólia).

A rendszerben található anyagokat erre specializálódott vállalat képes újrafeldolgozni és újrahasznosítani. Kérjük, tartsa szem előtt a csomagolóanyagok, kimerült akkumulátorok és régi készülékek leselejtezésére vonatkozó helyi előírásokat.

A készüléken a következő címkék találhatóak:



II. technikai osztályú berendezés szimbólum



A szimbólum jelzi, hogy a készülék kettős szigetelési rendszerrel rendelkezik.



Másolásvédett anyagokról (beleértve a számítógépes programokat, fájlokat, közvetítéseket és hangfelvételeket) készített illetéktelen másolatok szerzői jogok megsértését képezhetik, és bűncselekménynek minősülhetnek. Ez a berendezés nem használható ilyen célokra.



Az USB-IF emblémák az Universal Serial Bus Implementers Forum, Inc. védjegyei.



A Windows Media és a Windows embléma a Microsoft Corporation védjegyei vagy bejegyzett védjegyei az Egyesült Államokban és/vagy más országokban.

Megjegyzés

- A típustábla a készülék alján található.



Copyright © 2012 Gibson Innovations Limited. Revised Edition © 2017

This product has been manufactured by, and is sold under the responsibility of Gibson Innovations Ltd., and Gibson Innovations Ltd. is the warrantor in relation to this product.

Philips and the Philips Shield Emblem are registered trademarks of Koninklijke Philips N.V. and are used under license.

