

# Immer für Sie da

Produktregistrierung und Support unter  
[www.philips.com/support](http://www.philips.com/support)



AZ783



## Benutzerhandbuch

**PHILIPS**

# Inhaltsangabe

---

<b>1 Wichtig</b>	3
Gefahr des Verschluckens von Batterien	4

---

<b>2 Ihre CD-Soundmaschine</b>	5
Einführung	5
Lieferumfang	5
Geräteübersicht	6
Übersicht über die Fernbedienung	7

---

<b>3 Erste Schritte</b>	8
Vorbereiten der Fernbedienung	8
Anschließen an die Stromversorgung	8
Einschalten	9
Ausschalten	9

---

<b>4 Wiedergabe</b>	9
Wiedergeben von CDs	9
Wiedergabe von USB-Geräten	9
Wiedergabe von einem externen Gerät	10

---

<b>5 Wiedergabeoptionen</b>	10
Steuern der Wiedergabe	10
Programmieren von Titeln	11
Anpassen von Toneinstellungen	11

---

<b>6 UKW-Radiosender wiedergeben</b>	11
Einstellen eines UKW-Radiosenders	11
Automatisches Speichern von Radiosendern	11
Manuelles Speichern von Radiosendern	12
Auswählen eines voreingestellten Radiosenders	12

---

<b>7 Weitere Funktionen</b>	12
Einstellen des Sleep-Timers	12
Ein- und Ausschalten der Bildschirm-Hintergrundbeleuchtung	12
Wiedergeben über den Kopfhörer	12

---

<b>8 Produktinformationen</b>	13
Technische Daten	13
Unterstützte MP3-Discformate	13
Informationen zur USB-Wiedergabefähigkeit	13
Wartung	14

---

<b>9 Fehlerbehebung</b>	15
-------------------------	----

---

<b>10 Hinweis</b>	16
-------------------	----

# 1 Wichtig

- Lesen Sie diese Anweisungen durch.
- Befolgen Sie alle Anweisungen.
- Verdecken Sie keine Lüftungsöffnungen. Stellen Sie das Gerät gemäß den Vorschriften des Herstellers auf.
- Platzieren Sie das Gerät nicht neben Wärmequellen, wie z. B. Heizkörpern, Öfen oder anderen Geräten (darunter auch Verstärker), die Wärme erzeugen.
- Schützen Sie das Netzkabel, damit niemand auf das Kabel tritt oder es geknickt wird. Insbesondere darf dies nicht an den Steckern, an den Steckdosen oder an der Stelle geschehen, an der die Kabel das Gerät verlassen.
- Verwenden Sie nur vom Hersteller empfohlenes Zubehör.
- Ziehen Sie bei Gewittern oder bei längerer Nichtverwendung des Geräts den Netzstecker.
- Lassen Sie sämtliche Reparaturen ausschließlich von qualifiziertem Servicepersonal durchführen. Reparaturen sind notwendig, wenn das Gerät beschädigt wurde, z. B. wenn das Netzkabel oder der Netzstecker beschädigt wurden, Gegenstände in das Gerät gefallen sind, Flüssigkeit über das Gerät geschüttet wurde, das Gerät Regen oder Feuchtigkeit ausgesetzt wurde oder das Gerät nicht ordnungsgemäß funktioniert oder fallen gelassen wurde.
- **VORSICHTSHINWEIS** zur Batteriehandhabung: Achten Sie auf folgende Punkte, um ein Auslaufen der Batterien zu verhindern, was zu Verletzungen, Sachschäden oder Schäden am Gerät führen kann:
  - Setzen Sie alle Batterien korrekt gemäß den Markierungen + und - in das Gerät ein.
  - Verwenden Sie niemals zugleich alte und neue Batterien oder Batterien

unterschiedlichen Typs (z. B. Zink-Kohle- und Alkali-Batterien).

- Nehmen Sie die Batterien heraus, wenn das Gerät über einen längeren Zeitraum nicht verwendet wird.
- Batterien (Akkus bzw. integrierte Akkus) sollten nicht starker Wärme durch Sonnenlicht, Feuer etc. ausgesetzt werden.
- **ACHTUNG:** Es besteht Explosionsgefahr, wenn die Batterie nicht ordnungsgemäß eingesetzt ist. Ersetzen Sie die Batterien nur durch Batterien desselben bzw. eines gleichwertigen Typs.
- Es dürfen keine Flüssigkeiten an das Gerät gelangen.
- Auf das Gerät dürfen keine möglichen Gefahrenquellen gestellt werden (z. B. mit einer Flüssigkeit gefüllte Gegenstände, brennende Kerzen).
- Wenn der Netzstecker (MAINS) bzw. Gerätestecker als Trennvorrichtung verwendet wird, muss die Trennvorrichtung frei zugänglich bleiben.



## Warnung

- Öffnen Sie auf keinen Fall das Gehäuse des Geräts.
- Stellen Sie dieses Gerät niemals auf andere elektrische Geräte.
- Blicken Sie niemals in den Laserstrahl im Innern des Geräts.

## Gehörschutz



## Achtung

- Um mögliche Hörschäden zu vermeiden, hören Sie Audioinhalte nicht bei hoher Lautstärke über einen längeren Zeitraum. Stellen Sie eine angemessene Lautstärke ein. Je höher die Lautstärke, desto schneller können Hörschäden entstehen.

## Beachten Sie bei der Verwendung von Kopfhörern folgende Richtlinien.

- Hören Sie nur bei angemessener Lautstärke und nur eine angemessene Zeit lang.
- Achten Sie darauf, dass Sie die Lautstärke nicht regelmäßig höher einstellen, da sich Ihr Hörempfinden entsprechend anpasst.
- Stellen Sie die Lautstärke nur so hoch ein, dass Sie Umgebungsgeräusche noch wahrnehmen können.
- In potenziell gefährlichen Situationen sollten Sie sehr vorsichtig sein oder die Verwendung kurzzeitig unterbrechen.
- Übermäßiger Schalldruck durch Kopfhörer kann zu Hörschäden führen.



### Achtung

- Die Verwendung von Steuerelementen, Einstellungen oder Vorgehensweisen, die von dieser Darstellung abweichen, können zu gefährlichen Strahlenbelastungen oder anderen Sicherheitsrisiken führen.

---

## Gefahr des Verschluckens von Batterien

- Das Produkt oder die Fernbedienung kann eine Knopfzelle enthalten, die verschluckt werden könnte. Bewahren Sie die Batterie jederzeit außerhalb der Reichweite von Kindern auf! Wenn die Batterie verschluckt wird, kann dies zu ernsthaften Verletzungen oder zum Tod führen. Innerhalb von zwei Stunden nach dem Verschlucken können schwere innere Entzündungen auftreten.
- Wenn Sie glauben, dass eine Batterie verschluckt wurde oder anderweitig in den Körper gelangt ist, konsultieren Sie umgehend einen Arzt.
- Wenn Sie die Batterien austauschen, bewahren Sie alle neuen und gebrauchten Batterien außerhalb der Reichweite von Kindern auf. Vergewissern Sie sich, dass das Batteriefach vollständig geschlossen

ist, nachdem Sie die Batterie ausgetauscht haben.

- Wenn das Batteriefach nicht vollständig geschlossen werden kann, verwenden Sie das Produkt nicht mehr. Bewahren Sie es außerhalb der Reichweite von Kindern auf, und wenden Sie sich an den Hersteller.

# 2 Ihre CD-Soundmaschine

---

## Einführung

Mit dieser CD-Soundmaschine können Sie:

- UKW-Radiosender empfangen;
- Audioinhalte von Discs, USB-Speichergeräten und anderen externen Audiogeräten wiedergeben
- Die Abfolge der Titelwiedergabe programmieren.

Die Einheit bietet Ihnen Dynamic Bass Boost (DBB) und Digital Sound Control (DSC) für noch besseren Sound.

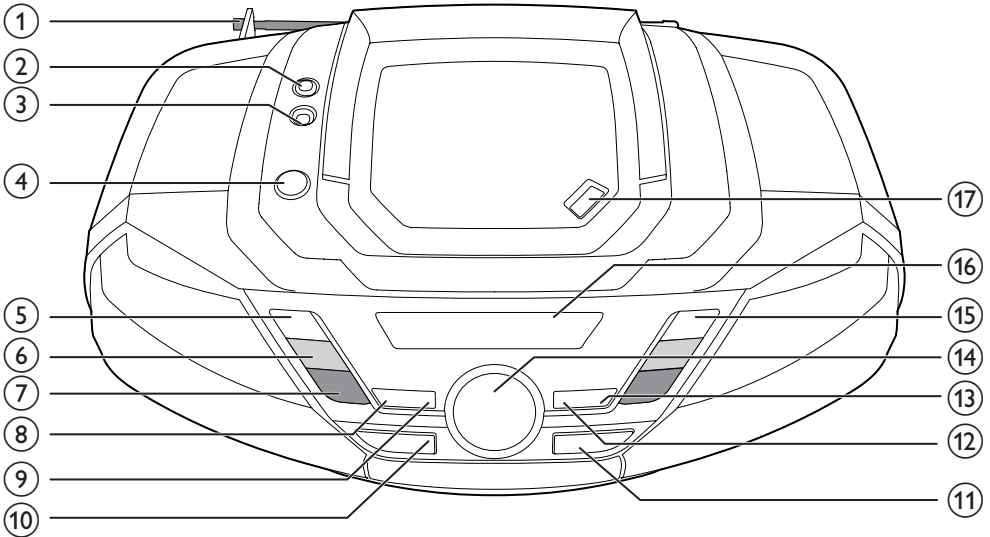
---


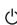




## Lieferumfang

Prüfen Sie zunächst, ob die folgenden Teile im Lieferumfang enthalten sind:

- Hauptgerät
- Netzkabel
- Fernbedienung (mit Batterie)
- Kurzes Benutzerhandbuch
- Sicherheit und Hinweise – Merkblatt

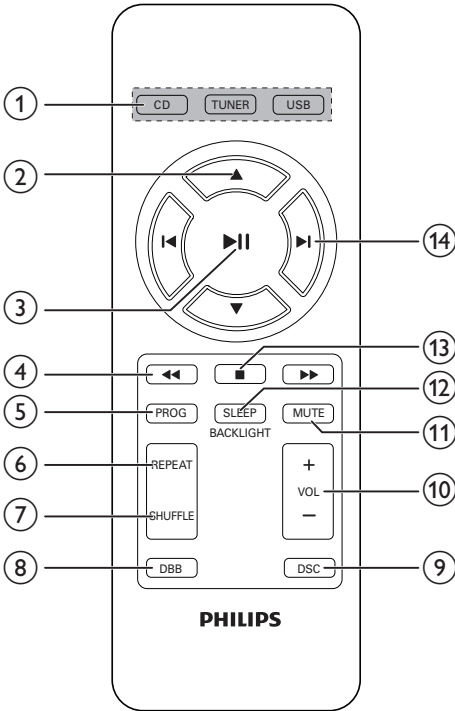
## Geräteübersicht



- ① **UKW-Antenne**
  - Verbessern des UKW-Empfangs
- ②  **Kopfhörerbuchse**
  - Kopfhörerbuchse
- ③ **AUDIO-IN**
  - Anschließen eines externen Audiogeräts
- ④  **Ein-/Ausschalten des Geräts**
- ⑤  **Stoppen der Wiedergabe**
  - Löschen eines Programms
- ⑥  **TUNING +/-**
  - Springen zum vorherigen/nächsten Titel
  - Einstellen eines UKW-Radiosenders
  - Suche innerhalb eines Titels
- ⑦ **ALBUM/PRESET +/-**
  - Auswählen eines voreingestellten Radiosenders
  - Springen zum vorherigen/nächsten Album
- ⑧ **PROG**
  - Programmieren von Titeln
- ⑨ **MODE**
  - Auswählen eines Wiedergabemodus: wiederholte oder zufällige Wiedergabe.
- ⑩ **SOURCE**
  - Auswählen einer Quelle
- ⑪  **USB-Buchse**
- ⑫ **DBB**
  - Aktivieren oder Deaktivieren der dynamischen Bassverstärkung
- ⑬ **DSC**
  - Auswählen einer voreingestellten Sondereinstellung
- ⑭ **VOL +/-**
  - Einstellen der Lautstärke
- ⑮  **Starten oder Anhalten der Wiedergabe**
- ⑯ **Anzeigefeld**
  - Aktuellen Status anzeigen.

- ①7 **OPEN•CLOSE**
- Öffnen oder Schließen des Disc-Fachs

## Übersicht über die Fernbedienung



- ① **Schieberegler zur Quellenauswahl: CD, TUNER, USB**
- Auswählen einer Quelle
- ② **▲ / ▼**
- Springen zum vorherigen/nächsten Album
  - Auswählen eines voreingestellten Radiosenders
- ③ **▶||**
- Starten oder Anhalten der Wiedergabe
- ④ **◀◀ / ▶▶**
- Suche innerhalb eines Titels

- ⑤ **PROG**
- Programmieren von Radiosendern
  - Programmieren von Titeln
- ⑥ **REPEAT**
- Auswählen des Wiedergabewiederholungsmodus
- ⑦ **SHUFFLE**
- Auswählen des Zufallswiedergabemodus
- ⑧ **DBB**
- Aktivieren oder Deaktivieren der dynamischen Bassverstärkung
- ⑨ **DSC**
- Auswählen einer voreingestellten Sundeinstellung
- ⑩ **VOL +/-**
- Einstellen der Lautstärke
- ⑪ **MUTE**
- Stummschalten oder Aktivieren der Tonwiedergabe
- ⑫ **SLEEP/BACKLIGHT**
- Einstellen des Sleep-Timers
  - Ein-/Ausschalten der Hintergrundbeleuchtung
- ⑬ **■**
- Stoppen der Wiedergabe
  - Löschen eines Programms
- ⑭ **I◀ / ▶I**
- Springen zum vorherigen/nächsten Titel

# 3 Erste Schritte

## Achtung

- Die Verwendung von Steuerelementen, Einstellungen oder Vorgehensweisen, die von dieser Darstellung abweichen, können zu gefährlichen Strahlenbelastungen oder anderen Sicherheitsrisiken führen.

Folgen Sie den Anweisungen in diesem Kapitel immer nacheinander.

Wenn Sie mit Philips Kontakt aufnehmen, werden Sie nach der Modell- und Seriennummer Ihres Geräts gefragt. Sie finden die Modell- und Seriennummer auf der Unterseite des Geräts. Notieren Sie die Nummern:

Modell-Nr: \_\_\_\_\_

Serien-Nr: \_\_\_\_\_

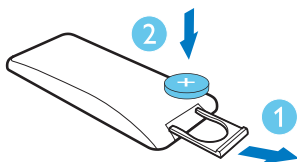
## Vorbereiten der Fernbedienung

### Beim erstmaligen Gebrauch:

Entfernen Sie den Schutzstreifen, um die Batterie der Fernbedienung in Betrieb zu nehmen.

### So tauschen Sie den leeren Akku aus:

- 1 Öffnen Sie das Batteriefach.
- 2 Setzen Sie wie abgebildet eine CR2025-Batterie mit der korrekten Polarität (+/-) ein.



- 3 Schließen Sie das Batteriefach.

## Anschließen an die Stromversorgung

Dieses Gerät kann über das Stromnetz oder mit Batterien betrieben werden.

### Option 1: Netzteilbetrieb

#### Warnung

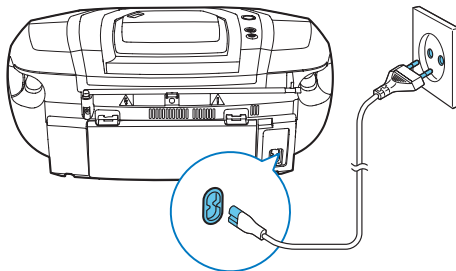
- Möglicher Produktschaden! Stellen Sie sicher, dass die Spannung der Stromversorgung mit der Spannung übereinstimmt, die auf der Rück- oder Unterseite des Geräts angegeben ist.
- Stromschlaggefahr! Ziehen Sie immer am Stecker, wenn Sie das Netzteil von der Stromversorgung trennen. Ziehen Sie niemals am Kabel.

Verbinden Sie das Netzkabel mit:

- der **AC~ MAINS**-Buchse dieses Geräts.
- einer Steckdose.

#### Tipp

- Um Energie zu sparen, schalten Sie die Einheit nach Gebrauch aus.



### Option 2: Batteriebetrieb

#### Achtung

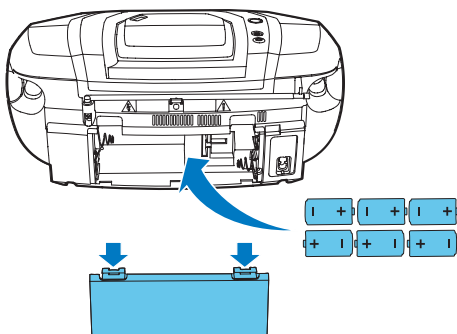
- Batterien enthalten chemische Substanzen und müssen daher ordnungsgemäß entsorgt werden.



## Hinweis

- Batterien sind im Zubehör nicht enthalten.

- 1 Öffnen Sie das Batteriefach.
- 2 Legen Sie wie abgebildet 6 Batterien vom Typ R-20 bzw. UM-1 oder Monozellen mit korrekter Polarität (+/-) ein.
- 3 Schließen Sie das Batteriefach.



## Einschalten

Drücken Sie die Taste  $\phi$ .

- ↳ Das Gerät wechselt zu der zuletzt gewählten Quelle.

## Tipp

- Um eine Quelle auszuwählen, drücken Sie wiederholt auf **SOURCE** oder auf die Tasten zur Quellenauswahl auf der Fernbedienung.

## Ausschalten

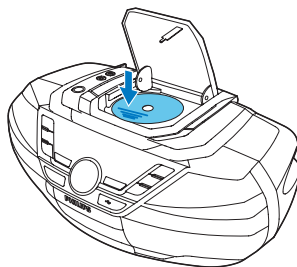
Drücken Sie erneut  $\phi$ .

- ↳ Die Hintergrundbeleuchtung im Anzeigefeld wird ausgeschaltet.

# 4 Wiedergabe

## Wiedergeben von CDs

- 1 Drücken Sie zur Auswahl der Disc-Quelle die Taste **CD**.
- 2 Drücken Sie **OPEN•CLOSE**, um das Disc-Fach zu öffnen.
- 3 Legen Sie eine CD mit der bedruckten Seite nach oben ein, und schließen Sie das Disc-Fach.
  - ↳ Die Wiedergabe startet automatisch.



## Wiedergabe von USB-Geräten

### Hinweis

- Überprüfen Sie, ob auf dem USB-Gerät abspielbarer Audioinhalt vorhanden ist.

- 1 Drücken Sie auf **USB**, um USB als Quelle auszuwählen.
- 2 Verbinden Sie das USB-Gerät mit dem  $\leftarrow$ -Anschluss.
  - ↳ Die Wiedergabe startet automatisch. Falls dies nicht der Fall sein sollte, drücken Sie **▶||**.

# 5 Wiedergabeoptionen

## Steuern der Wiedergabe

Im CD- oder USB-Modus können Sie die Wiedergabe durch die folgenden Aktionen steuern.

**◀ / ▶** Halten Sie die Taste gedrückt, um während der Wiedergabe einen schnellen Vor-/Rücklauf des Titels zu starten. Lassen Sie sie los, um die Wiedergabe fortzusetzen.

**▲ / ▼** Springen zum vorherigen/nächsten MP3-/WMA-Album

**◀ / ▶** Wählen Sie eine Audiodatei aus.

**▶ ||** Starten oder Anhalten der Wiedergabe

**■** Stoppen der Wiedergabe

**REPEAT** [ **↺** ]: Wiederholte Wiedergabe des aktuellen Titels.

[ **↺ ALL** ]: Wiederholte Wiedergabe aller Titel.

[ **⌘** **↺ ALL** ]: Zufällige wiederholte Wiedergabe aller Titel.

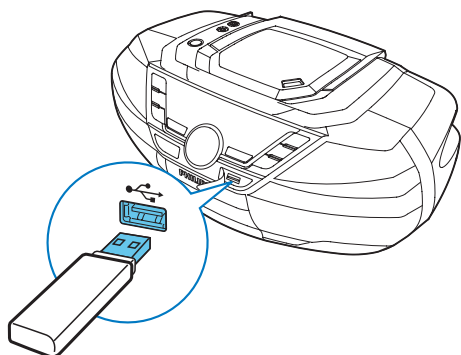
Um zur normalen Wiedergabe zurückzukehren, drücken Sie wiederholt auf **REPEAT**, bis die Symbole für die wiederholte Wiedergabe verschwinden.

**SHUFFLE** [ **⌘** ]: Zufällige Wiedergabe der Titel

Um zur normalen Wiedergabe zurückzukehren, drücken Sie wiederholt auf **SHUFFLE**, bis die Symbole für die zufällige Wiedergabe verschwinden.

### Tipp

- Nur [ **⌘** ] und [ **⌘** **↺ ALL** ] können ausgewählt werden, wenn Sie programmierte Titel spielen.



## Wiedergabe von einem externen Gerät

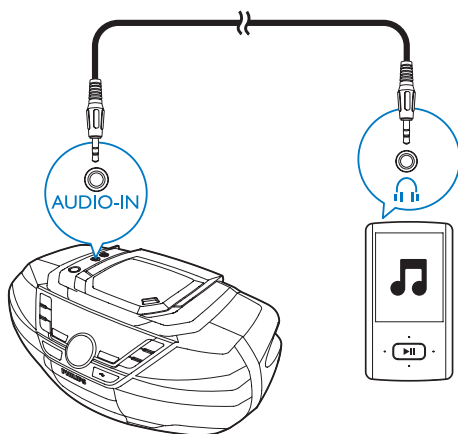
Sie können auch Inhalte von einem externen Audiogerät, zum Beispiel einem MP3-Player, über dieses Gerät wiedergeben.

**1** Drücken Sie wiederholt die Taste **SOURCE**, um [ **AUDIO-IN** ] als Quelle auszuwählen.

**2** Verbinden Sie ein Audiokabel (3,5 mm, nicht im Lieferumfang enthalten) mit:

- der **AUDIO-IN**-Buchse dieses Geräts.
- der Kopfhörerbuchse am externen Gerät.

**3** Starten Sie die Wiedergabe vom externen Gerät (siehe Benutzerhandbuch des Geräts).



## Programmieren von Titeln

Im CD- oder USB-Modus können Sie maximal 20 Titel programmieren.

- 1 Drücken Sie die Taste **■**, um die Wiedergabe zu beenden.
- 2 Drücken Sie **PROG**, um den Programmiermodus zu aktivieren.  
↳ **[PROG]** (Programm) beginnt zu blinken.
- 3 Drücken Sie für MP3/WMA-Titel **ALBUM/PRESET +/-**, um ein Album auszuwählen.
- 4 Drücken Sie **◀/▶**, um eine Titelnummer auszuwählen. Drücken Sie anschließend **PROG**, um die Auswahl zu bestätigen.
- 5 Wiederholen Sie die Schritte 3 und 4, um weitere Titel zu programmieren.
- 6 Drücken Sie die Taste **▶II**, um die programmierten Titel wiederzugeben.  
↳ Während der Wiedergabe wird **[PROG]** (Programm) angezeigt.
  - Um das Programm zu löschen, drücken Sie zweimal auf **■**.

## Anpassen von Toneinstellungen


Während der Wiedergabe können Sie die Lautstärke einstellen und Soundeffekte auswählen.

Taste	Funktion
<b>VOL +/-</b>	Erhöhen oder Verringern der Lautstärke.
<b>MUTE</b>	Stummschaltung aktivieren/deaktivieren.
<b>DBB</b>	Aktivieren oder Deaktivieren der dynamischen Bassverstärkung
<b>DSC</b>	Auswählen eines vordefinierten Sound-Effekts: <b>ROCK</b> (Rock); <b>CLASSIC</b> (Klassik); <b>POP</b> (Pop); <b>JAZZ</b> (Jazz)

## 6 UKW-Radiosender wiedergeben

### Einstellen eines UKW-Radiosenders

#### Hinweis

- Für einen optimalen UKW-Empfang fahren Sie die UKW-Antenne vollständig aus und richten sie aus.
- Das Symbol  zeigt an, dass Stereo-Übertragung für diesen Radiosender zur Verfügung steht.

- 1 Drücken Sie **TUNER**, um UKW-Radiosender auszuwählen.
- 2 Halten Sie **◀◀/▶▶** 2 Sekunden lang gedrückt.  
↳ **[SEARCH]** (Suche) wird angezeigt.  
↳ Das Gerät wechselt automatisch zu einem Sender mit hoher Signalstärke.
- 3 Wiederholen Sie Schritt 2, um weitere Sender einzustellen.

**Um einen Sender mit schwachem Signal einzustellen:**

Drücken Sie wiederholt die Taste **◀◀/▶▶**, bis Sie besseren Empfang haben.

### Automatisches Speichern von Radiosendern

#### Hinweis

- Sie können maximal 30 UKW-Radiosender programmieren.

Halten Sie im Tuner-Modus die Taste **PROG** 2 Sekunden gedrückt.

- ↳ [AUTO STORE] (Automatische Speicherung) wird angezeigt.
- ↳ Das Gerät speichert alle verfügbaren UKW-Sender:
- ↳ Der erste gespeicherte Radiosender wird automatisch wiedergegeben.

## Manuelles Speichern von Radiosendern

### Hinweis

- Sie können maximal 30 UKW-Radiosender programmieren.

- 1 Auswählen eines UKW-Radiosenders
- 2 Drücken Sie **PROG**, um den Speichermodus zu aktivieren.
  - ↳ [**PROG**] (Programm) blinkt auf der Anzeige.
- 3 Drücken Sie die Taste **▲▼**, um diesem Radiosender eine Nummer zwischen 1 und 30 zuzuweisen, und bestätigen Sie dies mit **PROG**.
  - ↳ Die Voreinstellungsnummer und die Frequenz des voreingestellten Senders werden angezeigt.
- 4 Wiederholen Sie die oben angeführten Schritte, um weitere Sender zu speichern.

### Hinweis

- Um einen voreingestellten UKW-Radiosender zu löschen, speichern Sie einen anderen Sender an seiner Stelle.

## Auswählen eines voreingestellten Radiosenders

Drücken Sie im UKW-Tuner-Modus **▲▼**, um eine voreingestellte Sendernummer auszuwählen.

## 7 Weitere Funktionen

### Einstellen des Sleep-Timers

Dieses Gerät kann nach einer voreingestellten Zeitspanne automatisch in den Standby-Modus umschalten.

Drücken Sie bei eingeschaltetem Gerät wiederholt **SLEEP**, um einen Sleep Timer-Zeitraum (in Minuten) auszuwählen.

- ↳ Wenn der Sleep-Timer aktiviert ist, wird **z<sup>2</sup>** angezeigt.

#### Deaktivieren des Sleep-Timers:

- Drücken Sie wiederholt **SLEEP**, bis [**SLEEP OFF**] (Sleep-Timer aus) angezeigt wird.
- ↳ Bei deaktiviertem Sleep-Timer wird **z<sup>2</sup>** ausgeblendet.

### Ein- und Ausschalten der Bildschirm-Hintergrundbeleuchtung

Halten Sie die Taste **BACKLIGHT** 2 Sekunden lang gedrückt.

### Wiedergeben über den Kopfhörer

Schließen Sie einen Kopfhörer an die  -Buchse des Geräts an.

# 8 Produktinformationen

## Hinweis

- Die Produktinformationen können ohne vorherige Ankündigung geändert werden.

## Technische Daten

### Verstärker

Max. Ausgangsleistung	Insgesamt 12 W
Frequenzgang	125 - 16000 Hz, -3 dB
Signal/Rausch-Verhältnis	> 55 dBA
Klirrfaktor	< 1 %
Audio-Eingang	650 mV RMS

### Disc

Lasertyp	Halbleiter
Disc-Durchmesser	12 cm/8 cm
Unterstützte Disc-Typen	CD-DA, CD-R, CD-RW, MP3-CD, WMA-CD
Audio-DAC	24 Bits / 44,1 kHz
Klirrfaktor	<1 %
Frequenzgang	125 - 16000 Hz, -3 dB
S/N Ratio	> 55 dBA

### Tuner

Empfangsbereich	87,5 bis 108 MHz
Abstimmungsbereich	50 kHz
Klirrfaktor	< 3 %
Signal/Rausch-Verhältnis	> 50 dBA

## Allgemein

Stromversorgung	
- Netzspannung	220 - 240 V~, 50/60 Hz;
- Batterie	9 V, 6 x 1,5 V Größe "D" /R20-ZELLE

Betriebs-Stromverbrauch	15 W
Standby-Stromverbrauch	< 0,5 W

Abmessungen	
- Hauptgerät (B x H x T)	435 x 170 x 271 mm
Gewicht (Hauptgerät):	2,5 kg

## Unterstützte MP3-Discformate

- ISO9660, Joliet
- Maximale Anzahl von Titeln: 512 (je nach Länge des Dateinamens)
- Maximale Anzahl von Alben: 255
- Unterstützte Sampling-Frequenz: 32 kHz, 44,1 kHz, 48 kHz
- Unterstützte Bitraten: 32 bis 256 KBit/s, variable Bitraten

## Informationen zur USB-Wiedergabefähigkeit

### Kompatible USB-Geräte:

- USB-Flash-Speicher (USB 2.0 oder USB 1.1)
- USB-Flash-Player (USB 2.0 oder USB 1.1)
- Speicherkarten (zusätzliches Kartenlesegerät erforderlich, damit die Daten von diesem Gerät gelesen werden können)

### Unterstützte Formate:

- USB- oder Speicher-Dateiformat FAT12, FAT16, FAT32 (Abschnittsgröße: 512 Byte)

- MP3-Bitrate (Übertragungsgeschwindigkeit): 32 – 320 Kbit/s und variable Bitrate
- WMA Version 9 oder ältere Versionen
- Die Verschachtelung von Verzeichnissen ist auf maximal 8 Ebenen beschränkt.
- Anzahl der Alben/Ordner: maximal 99
- Anzahl der Tracks/Titel: maximal 999
- Dateiname in Unicode UTF8 (maximale Länge: 128 Byte)

#### **Nicht unterstützte Formate:**

- Leere Alben: Ein leeres Album ist ein Album, das keine MP3-/WMA-Dateien enthält und im Display nicht angezeigt wird.
- Nicht unterstützte Dateiformate werden übersprungen. So werden z. B. Word-Dokumente (.doc) oder MP3-Dateien mit der Erweiterung ".dlf" ignoriert und nicht wiedergegeben.
- AAC-, WAV-, PCM-Audiodateien
- DRM-geschützte WMA-Dateien (.wav, .m4a, .m4p, .mp4, .aac)
- WMA-Dateien im Lossless-Format

- Verwenden Sie keine Lösungsmittel, wie Benzol, Verdünner, im Handel erhältliche Reinigungsmittel oder für analoge Schallplatten entwickeltes Antistatikspray.

#### **Reinigen der Disc-Linse**

- Nach längerem Gebrauch kann sich Schmutz oder Staub auf der optischen Linse ablagern. Um eine gute Wiedergabequalität zu gewährleisten, reinigen Sie die optische Linse mit Philips CD Lens Cleaner oder einem im Handel erhältlichen Linsenreiniger. Befolgen Sie die Anweisungen zu dem Reiniger.

---

## Wartung

#### **Reinigen des Gehäuses**

- Verwenden Sie ein weiches, mit einer milden Reinigungslösung leicht angefeuchtetes Tuch. Verwenden Sie keine Lösung, die Alkohol, Spirituosen, Ammoniak oder Scheuermittel enthält.

#### **Reinigen von Discs**

- Ist eine Disc verschmutzt, reinigen Sie sie mit einem Reinigungstuch. Wischen Sie die Disc von der Mitte nach außen hin ab.



# 9 Fehlerbehebung



## Warnung

- Öffnen Sie auf keinen Fall das Gehäuse des Geräts.

Bei eigenhändigen Reparaturversuchen verfällt die Garantie.

Wenn Sie bei der Verwendung dieses Geräts Probleme feststellen, prüfen Sie bitte die folgenden Punkte, bevor Sie Serviceleistungen anfordern. Besteht das Problem auch weiterhin, besuchen Sie die Philips Website unter [www.philips.com/support](http://www.philips.com/support). Wenn Sie Philips kontaktieren, stellen Sie sicher, dass sich das Gerät in der Nähe befindet und die Modell- und Seriennummer verfügbar ist.

### Keine Stromversorgung

- Prüfen Sie, ob der Netzstecker des Geräts ordnungsgemäß angeschlossen wurde.
- Stellen Sie sicher, dass die Steckdose an das Stromnetz angeschlossen ist.
- Achten Sie beim Einsetzen der Batterien auf die korrekte Lage der Pole ("+/-"-Zeichen) gemäß Angabe.
- Tauschen Sie die Batterie aus.

### Kein Ton oder schlechte Tonqualität

- Stellen Sie die Lautstärke ein.

### Das Gerät reagiert nicht

- Ziehen Sie den Netzstecker, und schließen Sie ihn wieder an. Schalten Sie anschließend das System erneut ein.
- Die Energiesparfunktion schaltet das Gerät automatisch aus, wenn Sie innerhalb von 15 Minuten nach der letzten Wiedergabe keine Taste betätigt haben.

### Die Fernbedienung funktioniert nicht

- Wählen Sie die passende Quelle zunächst über die Fernbedienung statt über das Hauptgerät aus, bevor Sie eine Funktionstaste betätigen.

- Verringern Sie den Abstand zwischen der Fernbedienung und dem Gerät.
- Achten Sie beim Einsetzen der Batterie auf die korrekte Lage der Pole ("+/-"-Zeichen) gemäß Angabe.
- Tauschen Sie die Batterie aus.
- Richten Sie die Fernbedienung direkt auf den Sensor, der sich auf der Vorderseite des Geräts befindet.

### USB-Gerät wird nicht unterstützt

- USB-Gerät ist nicht mit dem Gerät kompatibel. Versuchen Sie, ein anderes Gerät anzuschließen.

### Disc wird nicht erkannt

- Legen Sie eine Disc ein.
- Überprüfen Sie, ob Sie die Disc mit der beschrifteten Seite nach oben eingelegt haben.
- Warten Sie bis die kondensierte Feuchtigkeit auf der Linse verdunstet ist.
- Ersetzen oder reinigen Sie die Disc.
- Benutzen Sie eine finalisierte CD oder eine korrekt formatierte Disc.

### Schlechter Radioempfang

- Erhöhen Sie den Abstand vom Gerät zu Fernsehgeräten oder Videorekordern.
- Ziehen Sie die UKW-Antenne ganz heraus.

# 10 Hinweis

Hiermit erklärt Gibson Innovations, dass dieses Produkt den grundlegenden Anforderungen und anderen relevanten Bestimmungen der Richtlinie 2014/53/EU entspricht. Die Konformitätserklärung finden Sie unter [www.philips.com/support](http://www.philips.com/support).

Änderungen oder Modifizierungen des Geräts, die nicht ausdrücklich von Gibson Innovations genehmigt wurden, können zum Erlöschen der Betriebserlaubnis führen.



Ihr Gerät wurde unter Verwendung hochwertiger Materialien und Komponenten entwickelt und hergestellt, die recycelt und wiederverwendet werden können.



Befindet sich dieses Symbol (durchgestrichene Abfalltonne auf Rädern) auf dem Gerät, bedeutet dies, dass für dieses Gerät die Europäische Richtlinie 2012/19/EG gilt. Informieren Sie sich über die örtlichen Bestimmungen zur getrennten Sammlung elektrischer und elektronischer Geräte. Richten Sie sich nach den örtlichen Bestimmungen und entsorgen Sie Altgeräte nicht über Ihren Hausmüll. Durch die korrekte Entsorgung Ihrer Altgeräte werden Umwelt und Menschen vor möglichen negativen Folgen geschützt.



Ihr Produkt enthält Batterien, die der Europäischen Richtlinie 2013/56/EG unterliegen. Diese dürfen nicht mit dem normalen Hausmüll entsorgt werden. Bitte informieren Sie sich über die örtlichen Bestimmungen zur gesonderten

Entsorgung von Batterien, da durch die korrekte Entsorgung Umwelt und Menschen vor möglichen negativen Folgen geschützt werden.

## Hinweise zum Umweltschutz

Auf überflüssiges Verpackungsmaterial wurde verzichtet. Wir haben die Verpackung so gestaltet, dass sie aus nur drei Materialien besteht: Karton, Zellulose (Dämmmaterial) und Polyethylen (Beutel, Schutzfolie). Ihr System besteht aus Materialien, die wiederverwendet werden können, wenn Sie von einem Spezialunternehmen entsorgt werden. Beachten Sie die örtlichen Vorschriften zur Entsorgung von Verpackungsmaterial, verbrauchten Batterien und Altgeräten.

**Dieses Gerät ist mit folgenden Etiketten versehen:**



Symbol der Geräteklasse II



Dieses Symbol weist darauf hin, dass das Gerät eine doppelte Isolierung besitzt.



Das unbefugte Kopieren von kopiergeschütztem Material wie z. B. Computerprogrammen, Dateien, Sendungen und Tonaufnahmen kann eine Urheberrechtsverletzung und somit eine Straftat darstellen. Dieses Gerät darf für solche Zwecke nicht verwendet werden.





Die USB-IF-Logos sind Marken von Universal Serial Bus Implementers Forum, Inc.



Windows Media und das Windows-Logo sind Marken oder eingetragene Marken der Microsoft Corporation in den USA und/oder anderen Ländern.

#### Hinweis

- Das Typenschild befindet sich auf der Geräteunterseite.



Copyright © 2012 Gibson Innovations Limited. Revised Edition © 2017

This product has been manufactured by, and is sold under the responsibility of Gibson Innovations Ltd., and Gibson Innovations Ltd. is the warrantor in relation to this product.

Philips and the Philips Shield Emblem are registered trademarks of Koninklijke Philips N.V. and are used under license.

