

Rádi vám vždy pomůžeme

Zregistrujte svůj výrobek a získajte podporu na adrese
www.philips.com/support

AZ783



Příručka pro uživatele

PHILIPS

Obsah

9 Řešení problémů	14
-------------------	----

10 Oznámení	15
-------------	----

1 Důležité informace	3
Nebezpečí spolknutí baterií	4

2 Vaše rádio s CD	4
Úvod	4
Obsah balení	4
Celkový pohled na hlavní jednotku	5
Celkový pohled na dálkový ovladač	6

3 Začínáme	7
Příprava dálkového ovladače	7
Připojení napájení	7
Zapnutí	8
Vypnutí	8

4 Přehrávání	8
Přehrávání CD	8
Přehrávání ze zařízení USB	8
Přehrávání z externího zařízení	9

5 Možnosti přehrávání	9
Přehrávání	9
Programování skladeb	10
Nastavení zvuku	10

6 Poslech rádia VKV	10
Ladění rádiových stanic FM	10
Automatické uložení rádiových stanic	10
Ruční uložení rádiových stanic	11
Výběr předvolby rádiové stanice	11

7 Další funkce	11
Nastavení časovače vypnutí	11
Zapnutí/vypnutí podsvícení obrazovky	11
Poslech ze sluchátek	11

8 Informace o výrobku	12
Specifikace	12
Podporované formáty disků MP3	12
Informace o hratelnosti USB	12
Údržba	13

1 Důležité informace

- Přečtěte si tyto pokyny.
- Dodržujte všechny pokyny.
- Nezakrývejte ventilační otvory. Zařízení instalujte podle pokynů výrobce.
- Zařízení neinstalujte v blízkosti zdrojů tepla (radiátory, přímotopy, sporáky apod.) nebo jiných přístrojů (včetně zesilovačů) produkujících teplo.
- Napájecí kabel chraňte před pošlapáním nebo přiskřípnutím. Zvláštní pozornost je třeba věnovat vidlicím, zásuvkám a místu, kde kabel opouští jednotku.
- Používejte pouze doplňky nebo příslušenství doporučené výrobcem.
- Během bouřky či v době, kdy jednotka nebude delší dobu používána, odpojte napájecí kabel ze zásuvky.
- Veškeré opravy svěďte kvalifikovanému servisnímu technikovi. Jednotka by měla být přezkoušena kvalifikovanou osobou zejména v případech poškození síťového kabelu nebo vidlice, v situacích, kdy do jednotky vnikla tekutina nebo nějaký předmět, jednotka byla vystavena dešti či vlhkosti, nepracuje normálně nebo došlo k jejímu pádu.
- **UPOZORNĚNÍ** týkající se používání baterie – dodržujte následující pokyny, abyste zabránili uniku elektrolytu z baterie, který může způsobit zranění, poškození majetku nebo poškození přístroje:
 - Všechny baterie nainstalujte správně podle značení + a – na přístroji.
 - Nekombinujte různé baterie (staré a nové nebo uhlíkové a alkalické apod.).
 - Pokud nebudete přístroj delší dobu používat, baterie vyjměte.
- Baterie (sada akumulátorů nebo nainstalované baterie) by neměly být vystavovány nadměrnému teplu, jako např. slunečnímu svitu, ohni a podobně.

- **POZOR:** V případě nesprávně provedené výměny baterie hrozí nebezpečí výbuchu. Baterii vyměňte pouze za stejný nebo ekvivalentní typ.
- Chraňte jednotku před kapající a stříkající vodou.
- Na jednotku nepokládejte žádné nebezpečné předměty (např. předměty naplněné tekutinou nebo hořící svíčky).
- Pokud je k odpojování přístroje používán konektor MAINS nebo sdrůžovač, měl by být vždy po ruce.



Varování

- Neodstraňujte kryt přístroje.
- Nepokládejte toto zařízení na jiné elektrické zařízení.
- Nikdy se nedívejte do laserového paprsku uvnitř zařízení.

Bezpečnost poslechu



Výstraha

- Chcete-li předejít riziku poškození sluchu, neposlouchejte po dlouhou dobu hudbu na příliš vysokou hlasitost. Hlasitost upravte na bezpečnou úroveň. Čím vyšší je hlasitost, tím kratší je bezpečná doba poslechu.

Při používání sluchátek dodržujte následující pravidla.

- Poslouchejte při přiměřené hlasitosti po přiměřeně dlouhou dobu.
- Po přizpůsobení svého sluchu již průběžně nezvyšujte hlasitost.
- Nenastavujte hlasitost na tak vysokou úroveň, abyste neslyšeli zvuky v okolí.
- V situacích, kdy hrozí nebezpečí, buďte opatrní nebo zařízení přestaňte na chvíli používat.
- Nadměrný akustický tlak ze sluchátek může vést k trvalému poškození sluchu.



Výstraha

- Použití ovládacích prvků nebo úpravy provádění funkcí, které jsou v rozporu se zde uvedenými informacemi, mohou způsobit škodlivé ozáření a nebezpečný provoz.

Nebezpečí spolknutí baterií

- Výrobek nebo dálkový ovladač může obsahovat knoflíkovou baterii, kterou by mohlo dítě spolknout. Uchovávejte baterii vždy mimo dosah malých dětí! V případě spolknutí může baterie způsobit vážné zranění nebo smrt. Během dvou hodin od okamžiku spolknutí může dojít k vážným vnitřním popáleninám.
- Pokud máte podezření, že baterie byla spolknuta nebo umístěna do jakékoli části těla, okamžitě vyhledejte lékařskou pomoc.
- Při výměně baterií vždy udržujte veškeré nové i použité baterie mimo dosah dětí. Po výměně baterie zkontrolujte, zda je přihrádka na baterie bezpečně uzavřena.
- V případě, že není možné přihrádku na baterie bezpečně uzavřít, přestaňte výrobek používat. Udržujte výrobek mimo dosah dětí a obraťte se na výrobce.

2 Vaše rádio s CD

Úvod

Pomocí rádia s CD je možné:

- poslouchat rádio FM
- vychutnat si zvuk z disků, zařízení USB a jiných externích zařízení
- programovat pořadí přehrávání stop.

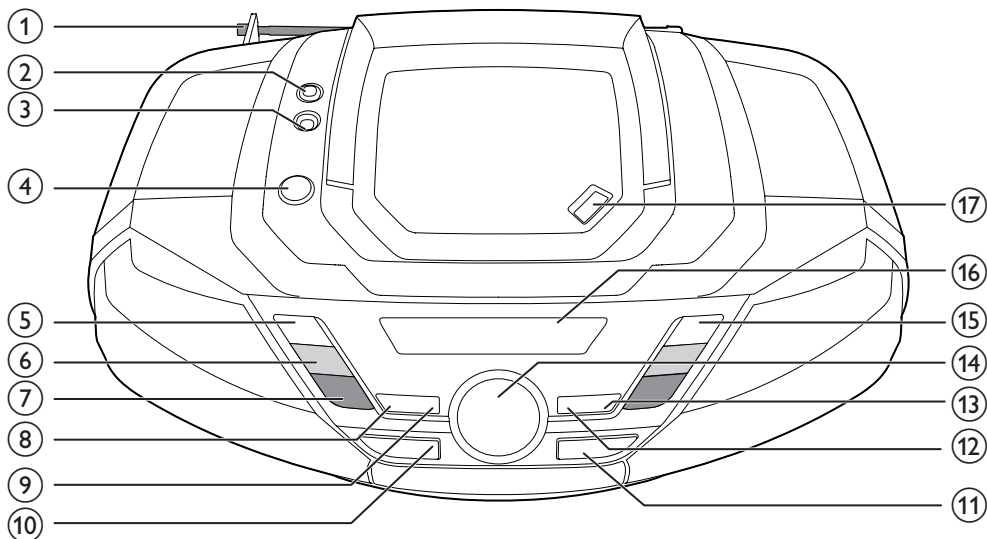
Jednotka nabízí funkce Dynamic Bass Boost (DBB) a Digital Sound Control (DSC) pro bohatší zvuky.







Obsah balení

Zkontrolujte a ověřte obsah balení:

- Hlavní jednotka
- Napájecí kabel
- Dálkový ovladač (s baterií)
- Krátká uživatelská příručka
- Leták s bezpečnostními informacemi a upozorněním

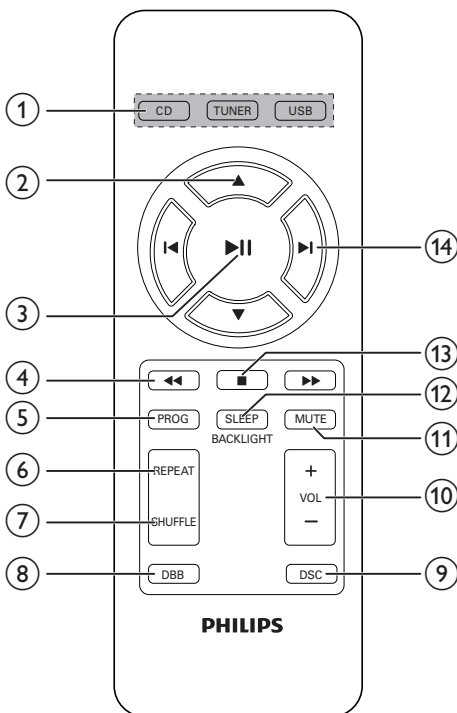
Celkový pohled na hlavní jednotku



- ① **Anténa FM**
 - Zlepšení příjmu FM.
- ②  **Konektor pro připojení sluchátek.**
- ③ **AUDIO-IN**
 - Připojení externího audiozařízení.
- ④  **Zapnutí nebo vypnutí jednotky.**
- ⑤  **Zastavení přehrávání.**
 - Vymazání programu.
- ⑥  **TUNING +/-**
 - Přejít na předchozí nebo následující skladbu.
 - Ladění rádiových stanic FM.
 - Vyhledávání v rámci skladby.
- ⑦ **ALBUM/PRESET +/-**
 - Výběr předvolby rádiové stanice.
 - Přejít na předchozí nebo následující album.
- ⑧ **PROG**
 - Programování skladeb.
- ⑨ **MODE**
 - Výběr režimu přehrávání: opakování nebo náhodné přehrávání.
- ⑩ **SOURCE**
 - Výběr zdroje.
- ⑪  **Konektor USB**
- ⑫ **DBB**
 - Zapnutí nebo vypnutí dynamického zvýraznění basů.
- ⑬ **DSC**
 - Předvolba nastavení zvuku.
- ⑭ **VOL +/-**
 - Nastavení hlasitosti.
- ⑮  **Spuštění nebo pozastavení přehrávání.**
- ⑯ **Panel displeje**
 - Zobrazení aktuálního stavu.

- ⑪ OPEN•CLOSE
- Otevření nebo zavření podavače disku.

Celkový pohled na dálkový ovladač



- ⑫ PROG
- Programování rádiových stanic.
 - Programování skladeb.
- ⑬ REPEAT
- Výběr režimu opakovaného přehrávání.
- ⑭ SHUFFLE
- Výběr režimu náhodného přehrávání.
- ⑮ DBB
- Zapnutí nebo vypnutí dynamického zvýraznění basů.
- ⑯ DSC
- Předvolba nastavení zvuku.
- ⑰ VOL +/-
- Nastavení hlasitosti.
- ⑱ MUTE
- Ztlumení nebo obnovení zvuku.
- ⑲ SLEEP/BACKLIGHT
- Nastavení časovače.
 - Zapnutí nebo vypnutí podsvícení.
- ⑳ ■
- Zastavení přehrávání.
 - Vymazání programu.
- ㉑ ◀ / ▶
- Přechod na předchozí nebo následující skladbu.

- ① Volič zdroje: CD, TUNER, USB
- Výběr zdroje.
- ② ▲ / ▼
- Přechod na předchozí nebo následující album.
 - Výběr předvolby rádiové stanice.
- ③ ▶||
- Spuštění nebo pozastavení přehrávání.
- ④ ◀◀ / ▶▶
- Vyhledávání v rámci skladby.

3 Začínáme

! Výstraha

- Použití ovládacích prvků nebo úpravy provádění funkcí, které jsou v rozporu se zde uvedenými informacemi, mohou způsobit škodlivé ozáření a nebezpečný provoz.

Vždy dodržujte správné pořadí pokynů uvedených v této kapitole. Jestliže se obrátíte na společnost Philips, budete požádáni o číslo modelu a sériové číslo vašeho přístroje. Číslo modelu a sériové číslo se nacházejí na spodní straně vašeho přístroje. Napište si čísla sem:
Model No. (číslo modelu) _____
Serial No. (sériové číslo) _____

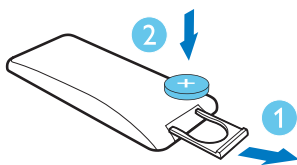
Příprava dálkového ovladače

Před prvním použitím:

Abyste aktivovali baterii dálkového ovladače, odstraňte ochrannou západku.

Výměna baterie:

- 1 Otevřete přihrádku na baterie.
- 2 Vložte jednu baterii CR2025 se správnou polaritou (+/-) podle označení.



- 3 Zavřete přihrádku na baterie.

Připojení napájení

Přístroj může být napájen střídavým proudem nebo bateriemi.

První varianta – napájení ze sítě

! Varování

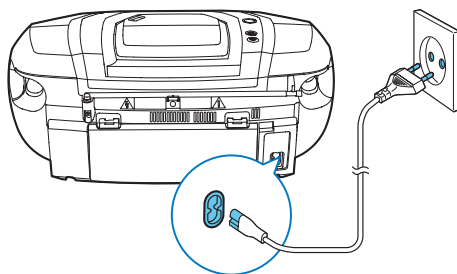
- Hrozí nebezpečí poškození výrobku! Ověřte, zda napětí v elektrické síti odpovídá napětí, které je uvedeno na zadní nebo spodní straně jednotky.
- Nebezpečí úrazu elektrickým proudem! Při odpojování síťového napájení vytažte vždy ze zdířky konektor. Nikdy netahejte za kabel.

Zapojte napájecí kabel do:

- konektoru **AC~ MAINS** na jednotce.
- zásuvky ve zdi.

* Tip

- Chcete-li uspořit energii, po použití přístroj vypněte.



Druhá varianta – napájení z baterií

! Výstraha

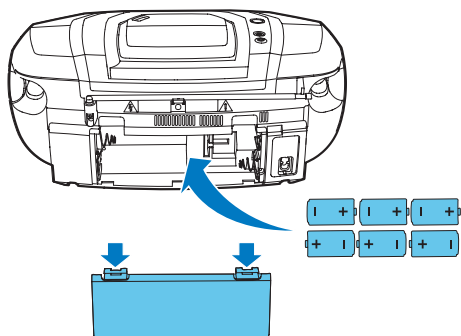
- Baterie obsahují chemikálie, proto by se měly likvidovat odpovídajícím způsobem.

☰ Poznámka

- Baterie nejsou součástí příslušenství,

- 1 Otevřete přihrádku na baterie.
- 2 Vložte 6 baterií (typ: R-20, UM-1 nebo typ D) se správnou polaritou (+/-) podle označení.

- 3 Zavřete přihrádku na baterie.



Zapnutí

Stiskněte tlačítko ϕ .

- ↳ Jednotka se přepne na poslední vybraný zdroj.

Tip

- Chcete-li vybrat zdroj, opakovaně stiskněte tlačítko **SOURCE** nebo tlačítka volby zdroje na dálkovém ovladači.

Vypnutí

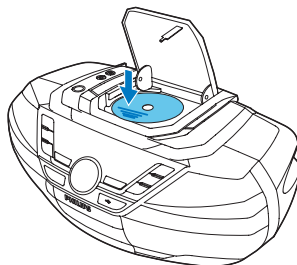
Stiskněte znovu tlačítko ϕ .

- ↳ Podsvícení zobrazovacího panelu se vypne.

4 Přehrávání

Přehrávání CD


- 1 Stisknutím tlačítka **CD** vyberte zdroj disk.
- 2 Stisknutím tlačítka **OPEN•CLOSE** otevřete podavač disku.
- 3 Vložte disk potíštěnou stranou nahoru a zavřete podavač disku.
↳ Přehrávání se automaticky spustí.



Přehrávání ze zařízení USB

Poznámka

- Ujistěte se, že zařízení USB obsahuje přehrávací zvukový obsah.

- 1 Stisknutím tlačítka **USB** vyberte jako zdroj USB.
- 2 Vložte zařízení USB do zásuvky 
↳ Přehrávání se automaticky spustí.
Pokud ne, stiskněte tlačítko **▶||**.

5 Možnosti přehrávání

Přehrávání

Pomocí následujících operací můžete v režimu CD nebo USB ovládat přehrávání.

◀◀ / ▶▶ Stiskněte během přehrávání tlačítko rychle vpřed/rychle vzad a držte jej stisknuté; po uvolnění tlačítka přehrávání pokračuje.

▲ / ▼ Přeskočení na předchozí nebo následující album MP3/WMA.

◀ / ▶ Vyberte zvukový soubor

▶ || Spuštění nebo pozastavení přehrávání.

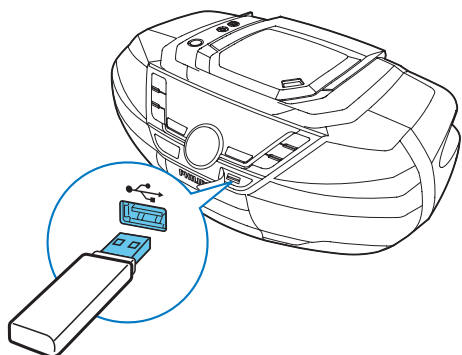
■ Zastavení přehrávání.

REPEAT [↺]: Opakované přehrávání aktuální skladby.
[↻ALL]: Opakované přehrávání všech skladeb.
[↺↻ALL]: Opakování všech skladeb v náhodném pořadí.
Chcete-li se vrátit do normálního přehrávání, opakovaně stiskněte tlačítko **REPEAT**, dokud nezmizí ikona opakování.

SHUFFLE [↻]: přehrávání skladeb v náhodném pořadí.
Chcete-li se vrátit do normálního přehrávání, opakovaně stiskněte tlačítko **SHUFFLE**, dokud nezmizí ikona opakování.

Tip

- Když přehráváte naprogramované skladby můžete vybrat pouze možnosti [↺↻] a [↺↻ALL].



Přehrávání z externího zařízení

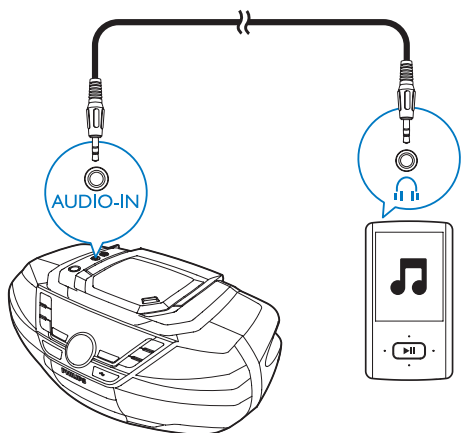
Tento přístroj také umožňuje poslech z externího zařízení, jako je přehrávač MP3.

1 Opakovaným stisknutím tlačítka **SOURCE** vyberte zdroj [AUDIO-IN].

2 Připojte audiokabel (3,5 mm, není součástí balení) ke:

- konektoru **AUDIO-IN** na jednotce.
- konektoru pro připojení sluchátek na externím zařízení.

3 Přehrávejte z externího zařízení (viz uživatelská příručka zařízení).



Programování skladeb

V režimu CD nebo USB můžete naprogramovat maximálně 20 skladeb.

- 1 Stisknutím tlačítka ■ přehrávání ukončíte.
- 2 Stisknutím tlačítka **PROG** aktivujete režim programu.
↳ Začne blikat zpráva [**PROG**] (program).
- 3 U skladeb MP3/WMA vyberte pomocí tlačítka **ALBUM/PRESET +/-** album.
- 4 Pomocí tlačítek **◀ / ▶** vyberte číslo stopy a stisknutím tlačítka **PROG** volbu potvrďte.
- 5 Opakováním kroků 3–4 můžete naprogramovat další skladby.
- 6 Stisknutím tlačítka **▶▶** přehrajete naprogramované skladby.
↳ Během přehrávání je zobrazeno hlášení [**PROG**] (program).
 - Chcete-li program vymazat, stiskněte dvakrát tlačítko ■.

Nastavení zvuku


Během přehrávání lze nastavit hlasitost a vybrat zvukové efekty.

Tlačítko	Funkce
VOL +/-	Zvýšení nebo snížení hlasitosti.
MUTE	Ztlumení nebo obnovení hlasitosti.
DBB	Zapnutí nebo vypnutí dynamického zvýraznění basů.
DSC	Výběr předvolby zvukového efektu: ROCK (rock); CLASSIC (klasická hudba); POP (pop); JAZZ (jazz)

6 Poslech rádia VKV

Ladění rádiových stanic FM

Poznámka

- Pro optimální příjem anténu FM zcela natáhněte a upravte její polohu.
- Ikona  označuje, že stereofonní vysílání je pro tuto stanicí k dispozici.

- 1 Stisknutím tlačítka **TUNER** vyberte rádio FM.
- 2 Stiskněte a na 2 sekundy přidržeťte tlačítko **◀◀ / ▶▶**.
↳ Zobrazí se hlášení [**SEARCH**] (hledání).
↳ Jednotka automaticky naladí stanici se silným příjmem.
- 3 Zopakováním kroku 2 naladíte více stanic.

Chcete-li naladit rádiovou stanici se slabým signálem:

Opakovaně stiskněte tlačítko **◀◀ / ▶▶**, dokud nenaleznete lepší příjem.

Automatické uložení rádiových stanic

Poznámka

- Naprogramovat lze maximálně 30 rádiových stanic FM.

V režimu tuneru stiskněte a na 2 sekundy přidržeťte tlačítko **PROG**.

- ↳ Zobrazí se zpráva [**AUTO STORE**] (automatické ukládání).
- ↳ Jednotka ukládá všechny dostupné rádiové stanice FM.
- ↳ První uložená stanice začne automaticky hrát.

Ruční uložení rádiových stanic



Poznámka

- Naprogramovat lze maximálně 30 rádiových stanic FM.

- 1 Nalaďte rádiovou stanicí FM.
- 2 Stisknutím tlačítka **PROG** aktivujte režim ukládání.
↳ Na displeji se rozblíká hlášení **[PROG]** (program).
- 3 Stisknutím tlačítka **▲▼** přiřaďte této rádiové stanici číslo (1 až 30) a stisknutím tlačítka **PROG** volbu potvrďte.
↳ Zobrazí se číslo předvolby a frekvence předvolby stanice.
- 4 Zopakováním výše uvedených kroků uložíte další stanice.



Poznámka

- Chcete-li přednastavenou stanicí FM odstranit, uložte na její místo jinou stanicí.

Výběr předvolby rádiové stanice

V režimu tuneru FM vyberte stisknutím tlačítka **▲▼** číslo předvolby.

7 Další funkce

Nastavení časovače vypnutí

Tato jednotka se umí automaticky přepnout do pohotovostního režimu po uplynutí nastaveného intervalu.

Pokud je jednotka zapnutá, opakovaným stisknutím tlačítka **SLEEP** vyberte interval časovače (v minutách).

↳ Je-li aktivován časovač vypnutí, je zobrazen symbol **z²**.

Deaktivace časovače:

- Opakovaně stiskněte tlačítka **SLEEP**, dokud se nezobrazí hlášení **[SLEEP OFF]** (časovač vypnutý).
- ↳ Je-li časovač vypnutí deaktivován, symbol **z²** zmizí.

Zapnutí/vypnutí podsvícení obrazovky.

Stiskněte tlačítka **BACKLIGHT** a přidrže po 2 sekundy.

Poslech ze sluchátek

Připojte sluchátka do  zásuvky na jednotce.

8 Informace o výrobku



Poznámka

- Informace o výrobku jsou předmětem změn bez předchozího upozornění.

Specifikace

Zesilovač

Maximální výstupní výkon	Celkový 12 W
Kmitočtová charakteristika	125–16 000 Hz, -3 dB
Odstup signál/šum	>55 dBA
Celkové harmonické zkreslení	<1 %
Vstup Audio-in	650 mV RMS

Disk

Typ laseru	Polovodičový
Průměr disku	12 cm/8 cm
Podporuje disky	CD-DA, CD-R, CD-RW, MP3-CD, WMA-CD
Audio DA převodník	24 bitů/44,1 kHz
Celkové harmonické zkreslení	<1 %
Kmitočtová charakteristika	125–16 000 Hz, -3 dB
Poměr signálu k šumu	>55 dBA

Tuner

Rozsah ladění	87,5 – 108 MHz
Krok ladění	50 kHz
Celkové harmonické zkreslení	<3 %
Odstup signál/šum	>50 dBA

Všeobecné údaje

Napájení	
– Elektrická síť	220–240 V~, 50/60 Hz;
– Baterie	9 V, 6x 1,5 V velikosti „D“/R20

Spotřeba elektrické energie při provozu	15 W
---	------

Spotřeba energie v pohotovostním režimu	<0,5 W
---	--------

Rozměry	
- Hlavní jednotka (Š x V x H)	435 x 170 x 271 mm

Hmotnost (hlavní jednotka)	2,5 kg
----------------------------	--------

Podporované formáty disků MP3

- ISO9660, Joliet
- Maximální počet titulů: 512 (v závislosti na délce názvu souboru)
- Maximum počet alb: 255
- Podporované vzorkovací frekvence: 32 kHz, 44,1 kHz, 48 kHz
- Podporované přenosové rychlosti: 32~256 (Kb/s), proměnlivé přenosové rychlosti

Informace o hratelnosti USB

Kompatibilní zařízení USB:

- Paměť Flash USB (USB 2.0 nebo USB 1.1)
- Přehrávače Flash USB (USB 2.0 nebo USB 1.1)
- Paměťové karty (tento přístroj vyžaduje vhodnou přídatnou čtečku karet)

Podporované formáty:

- USB nebo formát paměťových souborů FAT12, FAT16, FAT32 (velikost oddílu: 512 bajtů)
- Přenosová rychlost MP3: 32-320 Kb/s a proměnlivá přenosová rychlost

- WMA v9 nebo starší
- Hloubka adresářů maximálně do 8 úrovní
- Počet alb/složek: maximálně 99
- Počet skladeb/titulů: maximálně 999
- Názvy souborů v kódování Unicode UTF8 (maximální délka: 128 bajtů)

Nepodporované formáty:

- Prázdná alba: prázdné album je album, které neobsahuje soubory MP3/WMA a nezobrazí se na displeji.
- Nepodporované formáty souborů jsou přeskočeny. Například dokumenty Word (.doc) nebo soubory MP3 s příponou .dlf jsou ignorovány a nepřehrají se.
- Audiosoubory AAC, WAV a PCM
- Soubory WMA chráněné technologií DRM (.wav, .m4a, .m4p, .mp4, .aac)
- Soubory WMA ve formátu Lossless

Čištění optiky disku

- Po delší době se na optice disku mohou hromadit nečistoty. Pro zajištění dobré kvality přehrávání čistěte optiku disku čističem optiky CD Philips nebo jiným komerčně dostupným čističem. Postupujte podle pokynů dodaných s čističem.

Údržba

Čištění skříňky

- Použijte jemný hadřík navlhčený slabým čisticím prostředkem. Nepoužívejte roztok obsahující alkohol, líh, čpavek nebo brusný materiál.

Čištění disků

- Když se disk zašpiní, očistěte jej čisticím hadříkem. Disk otírejte od středu ke krajům.



- Nepoužívejte rozpouštědla, jako jsou benzen, ředidla, komerčně dostupné čisticí prostředky ani antistatické spreje, určené pro analogové nahrávky.

9 Řešení problémů



Varování

- Neodstraňujte kryt systému.

Pokud chcete zachovat platnost záruky, neopravujte systém sami. Jestliže dojde k problémům s tímto zařízením, zkontrolujte před kontaktováním servisu následující možnosti. Pokud problém není vyřešen, přejděte na webovou stránku společnosti Philips (www.philips.com/support). V případě kontaktování společnosti Philips mějte zařízení po ruce a připravte si číslo modelu a sériové číslo.

Nefunguje napájení

- Zkontrolujte, zda je napájecí šňůra správně připojena k jednotce.
- Ujistěte se, že je v síťové zásuvce proud.
- Vložte baterie podle polarit (+/-).
- Vyměňte baterii.

Žádný nebo špatný zvuk

- Upravte hlasitost

Jednotka nereaguje

- Odpojte a znovu připojte zásuvku střídavého proudu a systém znovu zapněte.
- Funkce pro úsporu energie jednotku automaticky přepne do pohotovostního režimu 15 minut po skončení přehrávání bez nutnosti obsluhy ovládacích prvků.

Dálkové ovládání nefunguje

- Než stisknete kteréhokoli funkční tlačítko, vyberte nejprve správný zdroj namísto na hlavní jednotce dálkovým ovládáním.
- Zmenšete vzdálenost mezi dálkovým ovládáním a jednotkou.
- Vložte baterii podle polarit (+/-).
- Vyměňte baterii.

- Dálkové ovládání namiřte přímo na senzor na přední straně jednotky.

Zařízení USB není podporováno

- Zařízení USB není kompatibilní s přístrojem. Zkuste jiné.

Nebyl zjištěn žádný disk

- Vložte disk.
- Zkontrolujte, zda disk nebyl vložen vzhůru nohama.
- Počkejte, až zmizí kondenzace vlhkosti na čočce.
- Vyměňte nebo vyčistěte disk.
- Použijte uzavřený disk CD nebo disk správného formátu.

Špatný příjem rádia

- Zvětšete vzdálenost mezi jednotkou a televizorem nebo videorekordérem.
- Zcela natáhněte anténu VKV.

10 Oznámení

Společnost Gibson Innovations tímto prohlašuje, že tento výrobek vyhovuje zásadním požadavkům a dalším příslušným ustanovením směrnice 2014/53/EU. Prohlášení o shodě naleznete na webových stránkách www.philips.com/support.

Veškeré změny nebo úpravy tohoto zařízení, které nebyly výslovně schváleny společností Gibson Innovations, mohou mít za následek ztrátu autorizace k používání tohoto zařízení



Výrobek je navržen a vyroben z vysoce kvalitního materiálu a součástí, které lze recyklovat a znovu používat.



Pokud je výrobek označen tímto symbolem přeškrtnutého kontejneru, znamená to, že podléhá směrnici EU 2012/19/ES. Zjistěte si informace o místním systému sběru tříděného odpadu elektrických a elektronických výrobků.

Postupujte podle místních nařízeních a nelikvidujte staré výrobky spolu s běžným komunálním odpadem. Správnou likvidací starého výrobku pomůžete předejít možným negativním dopadům na životní prostředí a zdraví lidí.



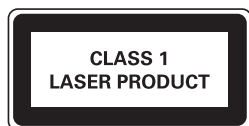
Výrobek obsahuje baterie podléhající směrnici EU 2013/56/ES, které nelze odkládat do běžného komunálního odpadu. Informujte se o místních pravidlech sběru tříděného odpadu baterií, protože správnou likvidací starého výrobku pomůžete předejít možným negativním dopadům na životní prostředí a zdraví lidí.

Informace o ochraně životního prostředí

Veškerý zbytečný obalový materiál byl vynechán. Pokusili jsme se o to, aby bylo možné obalový materiál snadno rozdělit na tři materiály: lepenku (krabice), papírovinu (ochranné balení) a polyethylen (sáčky, ochranné fólie z lehčeného plastu.)

Systém se skládá z materiálů, které je možné v případě demontáže odbornou firmou recyklovat a opětovně použít. Při likvidaci obalových materiálů, vybitých baterií a starého zařízení se řiďte místními předpisy.

Zařízení je opatřeno těmito štítky:



Symbol zařízení třídy II



Tento symbol znamená, že daný výrobek je vybaven systémem dvojité izolace.



Vytváření neoprávněných kopií materiálů, jejichž kopírování není povoleno, včetně počítačových programů, souborů, pořadů a zvukových nahrávek, může být porušením autorských práv a představovat trestný čin. Toto zařízení by se k těmto účelům nemělo používat.



Loga USB-IF jsou ochranné známky společnosti Universal Serial Bus Implementers Forum, Inc.



Logo Windows Media a Windows jsou obchodní známky nebo registrované obchodní známky společnosti Microsoft Corporation v USA a jiných zemích.

Poznámka

- Štítek s typovými údaji je umístěn na spodní straně přístroje.



Copyright © 2012 Gibson Innovations Limited. Revised Edition © 2017

This product has been manufactured by, and is sold under the responsibility of Gibson Innovations Ltd., and Gibson Innovations Ltd. is the warrantor in relation to this product.

Philips and the Philips Shield Emblem are registered trademarks of Koninklijke Philips N.V. and are used under license.

