

# Aina apuna

Rekisteröi tuote, voit käyttää tukipalvelua osoitteessa  
[www.philips.com/support](http://www.philips.com/support)



AZ780



# Käyttöopas

**PHILIPS**



# Sisällysluettelo

---

<b>1 Tärkeää</b>	2
Paristot ovat nieltynä vaarallisia!	3

---

<b>2 CD Soundmachine -soitin</b>	4
Johdanto	4
Toimituksen sisältö	4
Päälaitteen yleiskuvaus	5
Kaukosäätimen yleiskuvaus	6

---

<b>3 Television käyttäminen</b>	7
Kaukosäätimen valmisteleminen	7
Virran kytkeminen	7
Käynnistäminen	8
Virran katkaiseminen	8

---

<b>4 Toistaminen</b>	9
CD-levyn toistaminen	9
Toistaminen USB-laitteista	9
Toisto ulkoisesta laitteesta	9

---

<b>5 Toistovaihtoehdot</b>	10
Toiston hallinta	10
Raitojen ohjelmointi	10
Äänen säätäminen	10

---

<b>6 FM-radion kuunteleminen</b>	11
FM-radioasemien virittäminen	11
Tallenna radioasemat automaattisesti	11
Radioasemien tallentaminen manuaalisesti	11
Pikavalinta-aseman valitseminen	11

---

<b>7 Muut toiminnot</b>	12
Unijastimen määrittäminen	12
Näytön taustavalon sytyttäminen ja sammuttaminen	12
Kuulokkeilla kuunteleminen	12

---

<b>8 Tuotetiedot</b>	13
Teknisiä tietoja	13
Tuetut MP3-levymuodot	13
USB-toistettavuustiedot	13
Huolto	14

---

<b>9 Vianmääritys</b>	15
-----------------------	----

---

<b>10 Huomaus</b>	16
-------------------	----

# 1 Tärkeää

- Lue nämä ohjeet.
- Noudata kaikkia ohjeita.
- Älä tuki ilmastointiaukkoja. Asenna valmistajan ohjeiden mukaisesti.
- Älä asenna lähelle lämmönlähteitä, kuten lämpöpattereita, uuneja tai muita lämpöä tuottavia laitteita (mukaan lukien vahvistimia).
- Suojaa virtajohtoa taitumiselta ja päälle astumiselta. Käsittele varovasti etenkin pistokkeita, jakorasiasia ja liitoskohtia.
- Käytä ainoastaan valmistajan määrittelemiä lisälaitteita.
- Irrota laitteen virtajohto pistorasiasta ukkosmyrskyjen aikana sekä jos laitetta ei käytetä pitkään aikaan.
- Anna vain valtuutetun huoltohenkilön huoltaa laite. Huolto on tarpeen, kun laite on vahingoittunut, esimerkiksi virtajohto tai pistoke on vahingoittunut, laitteen sisään on päässyt nestettä tai vieraita esineitä, laite on kastunut, ei toimi normaalisti tai on pudonnut.
- Paristojen käytön VAROITUS – Paristojen vuotamisesta johtuvia vahinkoja voi estää toimimalla seuraavilla tavoilla:
  - Asenna paristot oikein, laitteen ja paristojen navat (+ ja -) vastakkain.
  - Älä sekoita vanhoja ja uusia tai hiili- ja alkalipohjaisia paristoja keskenään.
  - Poista paristot, jos laite on pitkään käyttämättä.
- Akkuja tai paristoja (asennettu) ei saa altistaa korkeille lämpötiloille, esimerkiksi auringonvalolle tai tulelle.
- VAROITUS: Väärin asennettu paristo saattaa aiheuttaa räjähdysvaaran. Vaihda vain samanlaisen tai vastaavaan.
- Suojaa laite tippuvalta vedeltä tai roiskeilta.
- Älä aseta laitteen päälle mitään sitä mahdollisesti vahingoittavia esineitä, kuten nestettä sisältäviä esineitä tai kynttilöitä.

- Kun laitteen virta katkaistaan irrottamalla pistoke tai laitteen katkaisimesta, laite on helppo ottaa uudelleen käyttöön.



## Vakava varoitus

- Älä koskaan avaa laitteen runkoa.
- Älä koskaan aseta laitetta muiden laitteiden päälle.
- Älä katso laitteen sisällä olevaan lasersäteeseen.

## Kuunteluturvallisuudesta



## Varoitus

- Kuunteleminen pitkään suurella äänenvoimakkuudella voi vahingoittaa kuuloasi. Aseta äänenvoimakkuus turvalliselle tasolle. Mitä suurempi äänenvoimakkuus on, sitä lyhyempi on turvallinen kuuntelu-aika.

## Noudata kuulokkeiden käytössä seuraavia ohjeita.

- Kuuntele kohtuullisella äänenvoimakkuudella kohtuullisia aikoja.
- Älä lisää äänenvoimakkuutta kuulosi totuttua nykyiseen ääneen.
- Älä lisää äänenvoimakkuutta niin korkeaksi, ettet kuule, mitä ympärilläsi tapahtuu.
- Lopeta tai keskeytä kuunteleminen vaarallisissa tilanteissa.
- Kuulokkeen liiallinen äänenpaine saattaa vahingoittaa kuuloa.



## Varoitus

- Ohjeesta poikkeavien säädinten tai säätöjen käyttäminen toimenpiteisiin saattaa aiheuttaa vaarallisen altistumisen säteilylle tai heikentää käyttöturvallisuutta.

---

## Paristot ovat nieltynä vaarallisia!

- Laitteessa tai kaukosäätimessä saattaa olla nappiparisto, jonka voi vahingossa niellä. Pidä paristot aina poissa lasten ulottuvilta! Nieltä paristo voi aiheuttaa vakavan vamman tai kuoleman. Pariston nieleminen voi kahdessa tunnissa aiheuttaa vakavia sisäisiä palovammoja.
- Jos epäilet, että paristo on nieltä tai joutunut mihin tahansa ruumiin aukkoon, mene välittömästi lääkäriin.
- Kun vaihdat paristot, pidä aina kaikki uudet ja käytetyt paristot lasten ulottumattomissa. Varmista paristojen vaihtamisen jälkeen, että paristolokero menee kunnolla kiinni.
- Jos paristolokeroa ei saa kunnolla kiinni, lopeta tuotteen käyttäminen. Pidä tuote poissa lasten ulottuvilta ja ota yhteyttä valmistajaan.

# 2 CD Soundmachine -soitin

---

## Johdanto

CD Soundmachine -soittimella voit

- kuunnella FM-radiota
- kuunnella ääntä levyiltä, USB-laitteista ja muista ulkoisista äänentoistolaitteista
- ohjelmoida raitojen toistojärjestyksen.

Laitteen Dynamic Bass Boost (DBB)

-bassotehostus ja Digital Sound Control (DSC)

-digitaalinen äänensäätö elävöittävät ääntä.

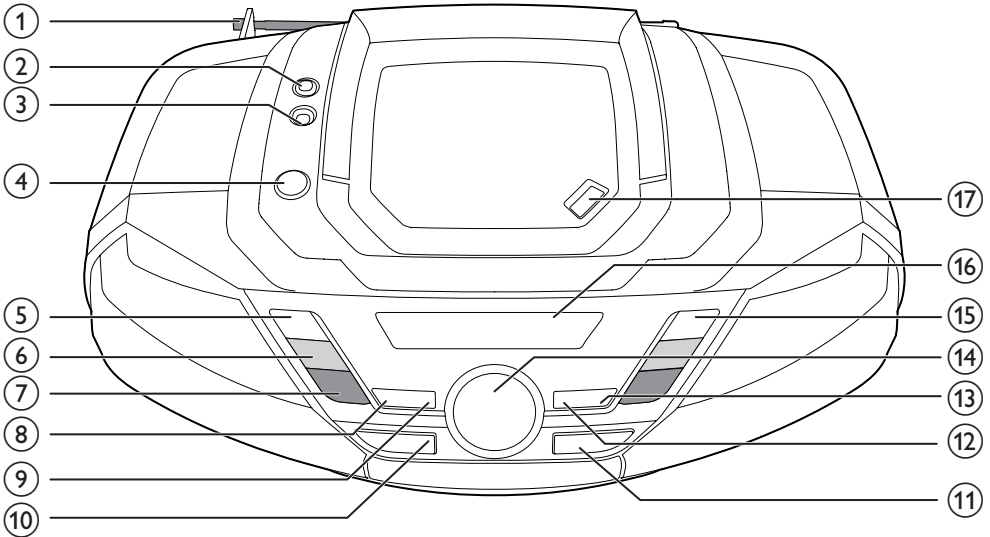
---







## Toimituksen sisältö

Tarkista pakkauksen sisältö:

- Päälaite
- Virtajohto
- Kaukosäädin (ja paristo)
- Pikaopas
- Turvallisuustiedot

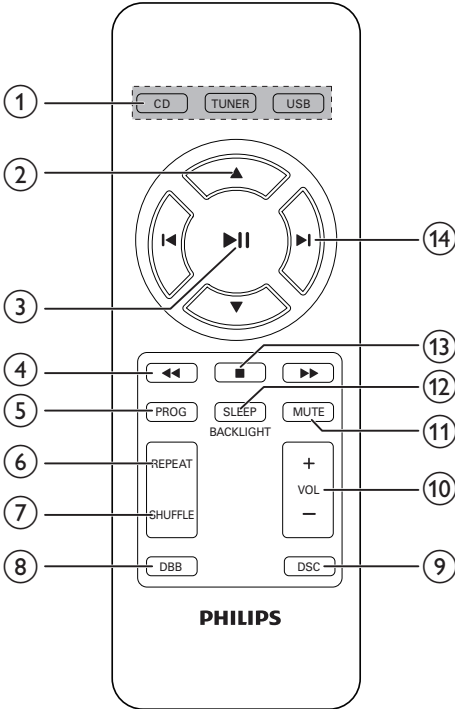
## Päälaitteen yleiskuvaus



- ① **FM-antenni**
  - FM-vastaanoton tehostaminen
- ②  **Kuulokeliitäntä.**
  - Kuulokeliitäntä.
- ③ **AUDIO-IN**
  - Ulkoisen äänentoistolaitteen liittäminen
- ④  **Laitteen käynnistäminen ja sammuttaminen.**
- ⑤  **Lopeta toisto.**
  - Ohjelman poistaminen.
- ⑥  **TUNING +/-**
  - Siirry edelliseen tai seuraavaan raitaan
  - FM-radioasemien virittäminen.
  - Haku raidassa
- ⑦ **ALBUM/PRESET +/-**
  - Pikavalinta-aseman valitseminen
  - Siirtyminen edelliseen tai seuraavaan albumiin.
- ⑧ **PROG**
  - Raitojen ohjelmointi.
- ⑨ **MODE**
  - Toistotilan valinta: uusintatoisto tai satunnaistoisto.
- ⑩ **SOURCE**
  - Lähteen valitseminen.
- ⑪  **USB-liitäntä**
  - USB-liitäntä
- ⑫ **DBB**
  - Dynaamisen bassotehostuksen ottaminen käyttöön tai pois käytöstä.
- ⑬ **DSC**
  - Esimääritetyn ääniasetuksen valitseminen.
- ⑭ **VOL +/-**
  - Äänenvoimakkuuden säätäminen.
- ⑮  **Toiston aloittaminen tai keskeyttäminen.**

- ⑫ Näyttö
- Nykyisen tilan näyttäminen.
- ⑬ OPEN•CLOSE
- Levykelkan avaaminen tai sulkeminen.

## Kaukosäätimen yleiskuvaus



- ⑤ PROG
- Radioasemien ohjelmointi
  - Raitojen ohjelmointi.
- ⑥ REPEAT
- Uudelleentoistotilan valitseminen.
- ⑦ SHUFFLE
- Satunnaistoistotilan valitseminen.
- ⑧ DBB
- Dynaamisen bassotehostuksen ottaminen käyttöön tai pois käytöstä.
- ⑨ DSC
- Esimääritetyn ääniasetuksen valitseminen.
- ⑩ VOL +/-
- Äänenvoimakkuuden säätäminen.
- ⑪ MUTE
- Äänen mykistäminen tai palauttaminen.
- ⑫ SLEEP/BACKLIGHT
- Uniajastimen määrittäminen
  - Taustavalon sytyttäminen ja sammuttaminen.
- ⑬ ■
- Lopeta toisto.
  - Ohjelman poistaminen.
- ⑭ ◀ / ▶
- Siirry edelliseen tai seuraavaan raitaan

- ① Lähteen valitsin: CD, TUNER, USB
- Lähteen valitseminen.
- ② ▲ / ▼
- Siirtyminen edelliseen tai seuraavaan albumiin.
  - Pikavalinta-aseman valitseminen
- ③ ▶ ||
- Toiston aloittaminen tai keskeyttäminen.
- ④ ◀◀ / ▶▶
- Haku raidassa



# 3 Television käyttäminen

## ! Varoitus

- Ohjeesta poikkeavien säädinten tai säätöjen käyttäminen toimenpiteisiin saattaa aiheuttaa vaarallisen altistumisen säteilylle tai heikentää käyttöturvallisuutta.

Noudata aina tämän luvun ohjeita järjestyksessä. Kun otat yhteyttä Philipsiin, sinulta kysytään laitteen malli ja sarjanumero. Malli- ja sarjanumero ovat laitteen pohjassa. Kirjoita numerot tähän:  
Mallinumero \_\_\_\_\_  
Sarjanumero \_\_\_\_\_

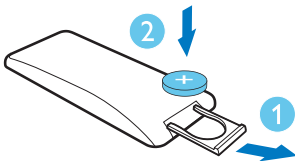
## Kaukosäätimen valmisteleminen

### Ensimmäinen käyttökerta:

Aktivoi kaukosäätimen paristo poistamalla suojakalvo.

### Pariston vaihtaminen:

- 1 Avaa paristolokero.
- 2 Aseta yksi CR2025-paristo kuvan mukaisesti oikein päin (+/-).



- 3 Sulje paristolokero.

## Virran kytkeminen

Laitteen virtalähteenä voi käyttää joko verkkovirtaa tai paristoja.

## Vaihtoehto 1: Verkkovirta

### ! Vakava varoitus

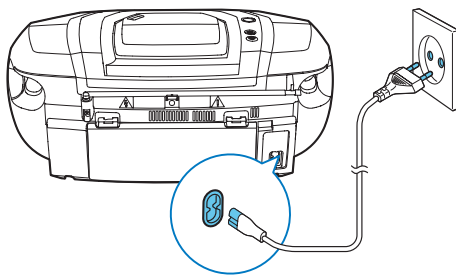
- Tuotteen vahingoittumisen vaara! Varmista, että virtalähteen jännite vastaa laitteen takapaneeliin tai pohjaan merkittyä jännitettä.
- Sähköiskun vaara. Irrota virtajohto aina tarttumalla pistokkeeseen ja vetämällä se pistorasiasta. Älä vedä johdosta.

Liitä virtajohto:

- laitteen **AC~ MAINS** -liitäntään.
- pistorasiaan.

### \* Vihje

- Sammuta laite käytön jälkeen sähkön säästämiseksi.



## Vaihtoehto 2: Paristot

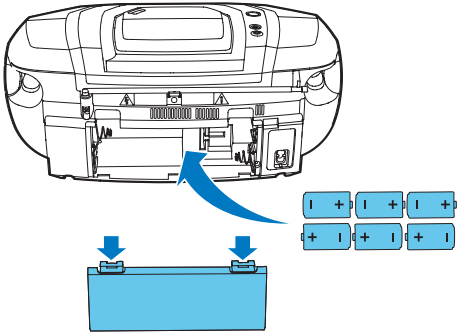
### ! Varoitus

- Paristot ovat ongelmajätettä: toimita käytetyt paristot keräyspisteeseen.

### ☰ Huomautus

- Laitteen mukana ei toimiteta paristoja.

- 1 Avaa paristolokero.
- 2 Aseta 6 paristoa (tyyppi: R-20, UM-1 tai D-cell) kuvan mukaisesti siten, että pariston navat ovat oikein päin (+/-).
- 3 Sulje paristolokero.



---

## Käynnistäminen

Painamalla  $\phi$  -painiketta.

↳ Laite siirtyy viimeiseen valittuun lähteeseen.



Vihje

- Valitse lähde painamalla **SOURCE**-painiketta toistuvasti tai kaukosäätimen lähteenvaihtopainikkeilla.

---

## Virran katkaiseminen

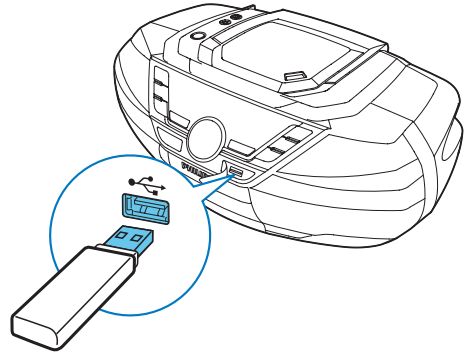
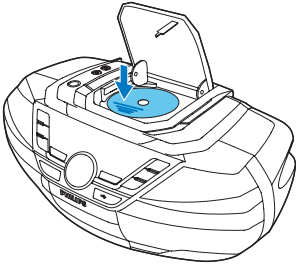
Paina uudelleen ■ -painiketta.

↳ Näyttöpaneelin taustavalo sammuu.

# 4 Toistaminen

## CD-levyn toistaminen

- 1 Valitse levylähde **CD**-painikkeella.
- 2 Avaa levykelkka painamalla **OPEN•CLOSE**-painiketta.
- 3 Aseta levy kelkkaan tekstipuoli ylöspäin ja sulje kelkka.  
↳ Toisto alkaa automaattisesti.



## Toisto ulkoisesta laitteesta

Voit myös kuunnella tämän laitteen kautta ulkoista äänentoistolaitetta, kuten MP3-soitinta.

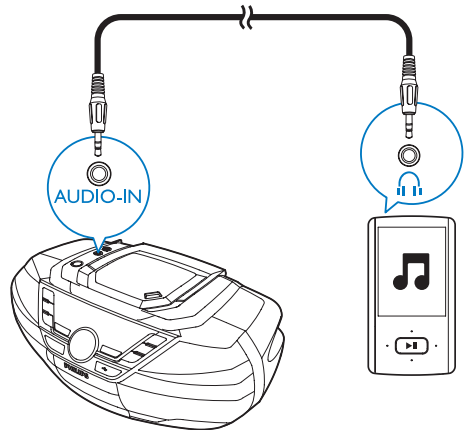
- 1 Valitse **[AUDIO-IN]** -lähde painamalla toistuvasti **SOURCE**-painiketta.
- 2 Liitä äänikaapeli (3,5 mm, lisävaruste):
  - laitteen **AUDIO-IN** -liitäntään.
  - ulkoisen laitteen kuulokeliitäntään.
- 3 Aloita toisto ulkoisesta laitteesta (lisätietoja on laitteen käyttöoppaassa).

## Toistaminen USB-laitteista

### Huomaus

- Varmista, että USB-laitteessa on toistettavaa äänisisältöä.

- 1 Valitse USB-lähde **USB**-painikkeella.
- 2 Liitä USB-laite **↔** -liitäntään.  
↳ Toisto alkaa automaattisesti. Jos toisto ei käynnisty, paina **▶||** -painiketta.



# 5 Toistovaihtoehdot

## Toiston hallinta

CD- tai USB-tilassa voit hallita toistoa seuraavien toimintojen avulla.

	Pikakelaa raitaa toiston aikana pitämällä painiketta alhaalla. Jatka toistoa vapauttamalla painike.
	Siirtyminen edelliseen tai seuraavaan MP3-/WMA-albumiin.
	Valitse äänitiedosto.
	Toiston aloittaminen tai keskeyttäminen.
	Lopeta toisto.
<b>REPEAT</b>	 : nykyisen raidan toistaminen jatkuvasti.  : kaikkien raitojen toistaminen jatkuvasti.  : kaikkien raitojen satunnaistoisto. Palaa normaaliin toistoon painamalla toistuvasti <b>REPEAT</b> -painiketta, kunnes uusintatoiston kuvakkeet katoavat.
<b>SHUFFLE</b>	 : raitojen toistaminen satunnaisessa järjestyksessä. Palaa normaaliin toistoon painamalla toistuvasti <b>SHUFFLE</b> -painiketta, kunnes uusintatoiston kuvakkeet katoavat.








Vihje

- Vain toiminnot  ja  voidaan valita toistettaessa ohjelmoituja raitoja.

## Raitojen ohjelmointi

CD- tai USB-tilassa voit ohjelmoida enintään 20 raitaa.

- Lopeta toisto  -painikkeella.
- Ota ohjelmointitila käyttöön painamalla **PROG**-painiketta.  
↳ **[PROG]** (ohjelmointi) alkaa vilkkua.
- MP3/WMA-raidat: valitse albumi **ALBUM/ PRESET +/-**-painikkeella.
- Valitse raidan numero  /  -painikkeella ja vahvista valinta **PROG**-painikkeella.
- Voit ohjelmoida lisää raitoja toistamalla vaiheet 3 ja 4.
- Toista ohjelmoidut raidat painamalla  -painiketta.  
↳ Näytössä näkyy toiston aikana **[PROG]** (ohjelmointi).
  - Voit poistaa ohjelmoinnin painamalla  -painiketta.
  - Kun toisto on pysäytetty, voit tarkistaa ohjelmoinnin pitämällä **PROG**-painiketta painettuna 2 sekuntia.

## Äänen säätäminen


Toiston aikana voit säätää äänenvoimakkuutta ja valita äänitehosteita.

Painike	Toiminto
<b>VOL +/-</b>	Äänenvoimakkuuden lisääminen tai vähentäminen.
<b>MUTE</b>	Äänen mykistys ja mykistyksen poisto.
<b>DBB</b>	Dynaamisen bassokorostuksen ottaminen käyttöön tai pois käytöstä.
<b>DSC</b>	Valitse esimääritetty äänitehoste. <b>ROCK</b> (rock), <b>CLASSIC</b> (klassinen), <b>POP</b> (pop), <b>JAZZ</b> (jazz)

# 6 FM-radion kuunteleminen

## FM-radioasemien virittäminen

### Huomautus

- Voit parantaa vastaanottoa vetämällä FM-antennin kokonaan ulos ja säätämällä sen asentoa.
- Kuvake  ilmaisee, että stereolähetys on käytettävissä tällä radiokanavalla.

- 1 Valitse FM-radio painamalla **TUNER**-painiketta.
- 2 Paina **◀/▶**-painiketta 2 sekuntia.  
↳ **[SEARCH]** (haku) näkyy näytössä.  
↳ Laite virittää automaattisesti aseman, joka kuuluu hyvin.
- 3 Viritä lisää asemia toistamalla 2. vaihe.

Virittäminen radioasemalle, jonka signaali on heikko:

Paina **◀/▶**-painiketta toistuvasti, kunnes kuuluvuus on paras mahdollinen.

## Tallenna radioasemat automaattisesti

### Huomautus

- Voit ohjelmoida enintään 30 FM-radioasemaa.

Kun laite on viritintilassa, paina **PROG**-painiketta 2 sekuntia.

- ↳ **[AUTO STORE]** (automaattitallennus) tulee näyttöön.
- ↳ Laite tallentaa kaikki saatavilla olevat FM-radioasemat.

- ↳ Ensin tallennetun radioaseman lähetys alkaa kuulua automaattisesti.

## Radioasemien tallentaminen manuaalisesti

### Huomautus

- Voit ohjelmoida enintään 30 FM-radioasemaa.

- 1 Viritä FM-radioasema.
- 2 Ota tallennustila käyttöön painamalla **PROG**-painiketta.  
↳ **[PROG]** (ohjelmointi) vilkkuu näytössä.
- 3 Valitse **▲▼**-painikkeella radioaseman numero (1–30) ja vahvista valinta **PROG**-painikkeella.  
↳ Pikavalinta-aseman pikavalintanumero ja taajuus tulevat näkyviin.
- 4 Tallenna lisää asemia toistamalla edellä olevat vaiheet.

### Huomautus

- Voit poistaa tallennetun FM-radioaseman tallentamalla toisen aseman sen tilalle.

## Pikavalinta-aseman valitseminen

Valitse pikavalintanumero FM-viritintilassa painamalla **▲▼**-painiketta.

# 7 Muut toiminnot

---

## Uniajastimen määrittäminen

Laite voi siirtyä valmiustilaan automaattisesti ennalta määritetyn ajan kuluttua.

Kun laitteeseen on kytketty virta, valitse uniajastimen jakso (minuutteina) painamalla toistuvasti **SLEEP**-painiketta.

↳ Kun uniajastin otetaan käyttöön, **z<sup>2</sup>** tulee näkyviin.

### Uniajastimen poistaminen käytöstä

- Paina toistuvasti **SLEEP**-painiketta, kunnes **[SLEEP OFF]** (Ajastin ei käytössä) näkyy näytössä.

↳ Kun uniajastin poistetaan käytöstä, **z<sup>2</sup>** ei näy näytössä.

---

## Näytön taustavalon syyttäminen ja sammuttaminen

Paina **BACKLIGHT**-painiketta 2 sekuntia.

---

## Kuulokkeilla kuunteleminen

Liitä kuulokkeet laitteen -liitäntään.

# 8 Tuotetiedot



## Huomautus

- Tuotetietoja voidaan muuttaa ilman ennakkoilmoitusta.

## Teknisiä tietoja

### Vahvistin

Ilmoitettu lähtöteho	2 x 1 W RMS
Taajuusvaste	125–16 000 Hz, -3 dB
Signaali–kohina-suhde	>55 dBA
Harmoninen kokonaishäiriö	alle 1 %
Audio-in-äänitulo	650 mV RMS

### Levy

Lasertyyppi	Puolijohde
Levyn halkaisija	12cm/8cm
Tuetut levyt	CD-DA, CD-R, CD-RW, MP3-CD, WMA-CD
Audio DAC	24 bit/44,1 kHz
Harmoninen kokonaishäiriö	<1 %
Taajuusvaste	125–16 000 Hz, -3 dB
S-k-suhde	>55 dBA

### Viritin

Viritysalue	87,5–108 MHz
Virityskaavio	50 kHz
Harmoninen kokonaishäiriö	<3 %
Signaali–kohina-suhde	>50 dBA

## Yleistä

Virtalähde	220–240 V~, - Verkkovirta 50/60 Hz; - paristo 9 V, 6 x 1,5 V koko D/ R20 CELL
Virrankulutus käytössä	15 W
Virrankulutus valmiustilassa	<0,5 W
Mitat	
- Päälaite (L x K x S)	435 x 170 x 271 mm
Paino (päälaite)	2,5 kg

## Tuetut MP3-levymuodot

- ISO9660, Joliet
- Nimikkeiden enimmäismäärä: 512 (määryyty tiedostonimen pituuden mukaan)
- Albumien enimmäismäärä: 255
- Tuetut näytteenottotaajuuudet: 32 kHz, 44,1 kHz, 48 kHz
- Tuetut bittinopeudet: 32–256 (kbps), vaihtuvat bittinopeudet

## USB-toistettavuustiedot

### Yhteensopivat USB-laitteet:

- USB-muistitikku (USB 2.0 tai USB 1.1)
- USB-muistitikon toistolaite (USB 2.0 tai USB 1.1)
- muistikortit (tarvitaan tämän laitteen kanssa yhteensopiva kortinlukija)

### Tuetut muodot:

- USB- tai muistitietomuoto FAT12, FAT16, FAT32 (sektorin koko: 512 tavua)
- MP3-bittinopeus (tiedonsiirtonopeus): 32–320 kbps ja vaihtuva bittinopeus
- WMA v9 tai vanhempi
- Enintään 8 sisäkkäistä hakemistoa
- Albumien tai kansioiden määrä: enintään 99

- Raitojen tai kappaleiden määrä: enintään 999
- Tiedostonimi Unicode UTF-8 -muodossa (enimmäispituus: 128 tavua)

#### **Muodot, joita ei tueta:**

- Tyhjät albumit: tyhjällä albumilla tarkoitetaan albumia, jossa ei ole MP3/WMA-tiedostoja ja joka ei näy näytössä.
- Jos tiedostomuotoa ei tueta, se ohitetaan. Esimerkiksi Word-tiedostot (.doc) tai MP3-tiedostot, joiden tiedostotunniste on .dlf, ohitetaan eikä niitä toisteta.
- AAC-, WAV- ja PCM-äänitiedostot
- DRM-suojatut WMA-tiedostot (.wav, .m4a, .m4p, .mp4, .aac)
- WMA Lossless -tiedostot

#### **Optisen linssin puhdistaminen**

- Optiseen linssiin voi kertyä likaa ja pölyä pitkäaikaisessa käytössä. Varmista hyvälaatuinen toisto puhdistamalla optinen linssi Philipsin CD-linssipuhdistusaineella tai muulla kauppoissa myytävällä puhdistusaineella. Noudata puhdistusaineen käyttöohjeita.

---

## Huolto

#### **Kotelon puhdistaminen**

- Käytä miettoon puhdistusaineeseen kastettua pehmeää liinaa. Älä käytä puhdistusaineita, jotka sisältävät alkoholia, spritiä, ammoniakkia tai hankaavia aineita.

#### **Levyjen puhdistaminen**

- Puhdista likaantuneet levyt puhdistusliinalla. Pyyhi levy keskeistä ulospäin suuntautuvien vedoin.



- Älä käytä liuottimia, kuten bentseeniä, ohentimia, teollisuuden käyttämiä puhdistusaineita tai vinyylilevyille tarkoitettuja antistaattisia suihkeita.



# 9 Vianmääritys



## Vakava varoitus

- Älä koskaan avaa laitteen runkoa.

Älä yritä korjata järjestelmää itse, jotta takuu ei mitätöidy.

Jos laitteen käytössä ilmenee ongelmia, tarkista seuraavat seikat, ennen kuin soitat huoltoon.

Jos ongelma ei ratkea, siirry Philipsin sivustoon [www.philips.com/support](http://www.philips.com/support). Kun otat yhteyttä Philipsiin, varmista, että laite on lähellä ja malli- ja sarjanumero ovat saatavilla.

## Laitteessa ei ole virtaa

- Varmista, että laitteen virtajohto on liitetty oikein.
- Varmista, että verkkolaitteeseen tulee virtaa.
- Aseta paristot kuvan osoittamalla tavalla siten, että niiden navat ovat oikein päin (+/-).
- Vaihda paristo.

## Ei ääntä tai ääni on heikkolaatuinen

- Säädä äänenvoimakkuutta.

## Laite ei vastaa

- Irrota pistoke ja aseta se takaisin. Käynnistä sen jälkeen järjestelmä uudelleen.
- Virran säästämiseksi laite katkaisee virran automaattisesti 15 minuuttia sen jälkeen, kun raidan toisto on lopetettu eikä mitään toimintoa ole käytetty.

## Kaukosäädin ei toimi

- Ennen kuin painat mitään toimintopainiketta, valitse ensin oikea lähde kaukosäätimestä (ei siis päällaitteesta).
- Käytä kaukosäädintä lähempänä laitetta.
- Aseta paristo kuvan osoittamalla tavalla siten, että sen navat ovat oikein päin (+/-).
- Vaihda paristo.
- Osoita kaukosäätimellä suoraan laitteen etuosassa olevaa tunnistinta.

## USB-laitetta ei tueta

- USB-laite ja laite eivät ole yhteensopivia. Kokeile toista laitetta.

## Levyä ei havaita

- Aseta levy laitteeseen.
- Tarkista, onko levy asetettu laitteeseen väärin päin.
- Odota, että linssin tiivistynyt kosteus on poistunut.
- Vaihda tai puhdista levy.
- Käytä viimeisteltyä CD-levyä tai levyä, jonka muotoa tuetaan.

## Huono radion kuuluvuus

- Siirrä laite ja TV tai videolaite kauemmaksi toisistaan.
- Vedä FM-antenni ääriasentoonsa.

# 10 Huomautus

Gibson Innovations vakuuttaa täten, että tämä tuote on direktiivin 2014/53/EU oleellisten vaatimusten ja tuotetta koskevien direktiivin muiden säännösten mukainen. Vaatimustenmukaisuusvakuutus on saatavilla osoitteessa [www.philips.com/support](http://www.philips.com/support). Tämän laitteen muuttaminen tai muokkaaminen muulla kuin Gibson Innovationsin erityisesti hyväksymällä tavalla voi mitätöidä käyttäjän valtuudet laitteen käyttämiseen.



Tuotteen suunnittelussa ja valmistuksessa on käytetty laadukkaita materiaaleja ja osia, jotka voidaan kierrättää ja käyttää uudelleen.



Tuotteeseen kiinnitetty yliviivatun roskakorin kuva tarkoittaa, että tuote kuuluu Euroopan parlamentin ja neuvoston direktiivin 2012/19/EY soveltamisalaan.

Tutustu paikalliseen sähkö- ja elektroniikkalaitteiden keräysjärjestelmään. Toimi paikallisten sääntöjen mukaan äläkä hävitä vanhoja tuotteita talousjätteiden mukana. Tuotteen asianmukainen hävittäminen auttaa vähentämään ympäristölle ja ihmisille mahdollisesti koituvia haittavaikutuksia.



Tuotteessa on akkuja tai paristoja, joita EU:n direktiivi 2013/56/EY koskee. Niitä ei saa hävittää tavallisen kotitalousjätteen mukana. Tutustu paikalliseen akkujen ja paristojen keräysjärjestelmään. Hävittämällä tuotteet oikein ehkäiset ympäristö- ja henkilöhaittoja.

## Ympäristötietoja

Kaikki tarpeeton pakkausmateriaali on jätetty pois. Pyrimme siihen, että pakkauksen materiaalit on helppo jakaa kolmeen osaan: pahviin (laatikko), paperimassaan (pehmuste) ja polyeteeniin (pussit, suojamuoviarkki). Järjestelmä koostuu materiaaleista, jotka voidaan kierrättää ja käyttää uudelleen, jos järjestelmän hajottamisen hoitaa siihen erikoistunut yritys. Noudata paikallisia pakkausmateriaaleja, vanhoja paristoja ja käytöstä poistettuja laitteita koskevia kierrätysohjeita.

Tässä laitteessa on seuraavat tarrat:



Laiteluokan II symboli



Tämä symboli osoittaa, että laitteessa on kaksinkertainen eristysjärjestelmä.



Luvattomien kopioiden tekeminen kopiosuojatusta materiaalista, kuten tietokoneohjelmista, tiedostoista, lähetyksistä ja äänitallenteista, voi loukata tekijänoikeuksia ja täyttää rikoksen tunnusmerkit. Tätä laitetta ei saa käyttää edellä mainittuun tarkoitukseen.



USB-IF-logot ovat Universal Serial Bus Implementers Forum, Inc.:n tavaramerkkejä.



Windows Windows Media ja Windows-logo ovat Microsoft Corporationin tavaramerkkejä tai rekisteröityjä tavaramerkkejä Yhdysvalloissa ja/tai muissa maissa.

#### Huomautus

- Typpikilpi on laitteen takaosassa.



Copyright © 2012 Gibson Innovations Limited. Revised Edition © 2017

This product has been manufactured by, and is sold under the responsibility of Gibson Innovations Ltd., and Gibson Innovations Ltd. is the warrantor in relation to this product.

Philips and the Philips Shield Emblem are registered trademarks of Koninklijke Philips N.V. and are used under license

AZ780\_12\_UM\_V4.0