

# Altid klar til at hjælpe

Registrer dit produkt, og få support på  
[www.philips.com/support](http://www.philips.com/support)



AZ780



## Brugervejledning

**PHILIPS**



# Indholdsfortegnelse

---

9	Fejlfinding	15
---	-------------	----

---

10	Meddelelse	16
----	------------	----

---

1	<b>Vigtigt</b>	2
	Risiko for slugning af batterier	3

---

2	<b>Din CD Soundmachine</b>	4
	Indledning	4
	Hvad er der i kassen	4
	Oversigt over hovedenheden	5
	Oversigt over fjernbetjeningen	6

---

3	<b>Kom godt i gang</b>	7
	Gør fjernbetjeningen klar	7
	Tilslut strømmen	7
	Tænd	8
	Sluk	8

---

4	<b>Afspilning</b>	9
	Afspil CD	9
	Afspilning fra USB-enheder	9
	Afspil fra en ekstern enhed	9

---

5	<b>Afspilningstilstande</b>	10
	Afspilningsstyring	10
	Programmering af numre	10
	Juster lyd	10

---

6	<b>Lyt til FM-radio</b>	11
	Find FM-radiostationer	11
	Gem radiostationer automatisk	11
	Gem radiostationer manuelt	11
	Vælg en forudindstillet radiostation	11

---

7	<b>Andre funktioner</b>	12
	Indstil sleep-timeren	12
	Tænd/sluk for baggrundsbelysning	12
	Sådan lytter du gennem en hovedtelefon	12

---

8	<b>Produktinformation</b>	13
	Specifikationer	13
	Understøttede MP3-diskformater	13
	USB-afspilningsoplysninger	13
	Vedligeholdelse	14

# 1 Vigtigt

- Læs disse instruktioner.
- Følg alle instruktioner.
- Ventilationsåbninger må ikke blokeres. Installer apparatet i overensstemmelse med producentens instruktioner.
- Installer ikke apparatet i nærheden af varmekilder som f.eks. radiatorer, varmeapparater, ovne eller andre apparater (inkl. forstærkere), der producerer varme.
- Sørg for, at netledningen ikke trædes på, navnlig ved stikkene og stikforbindelserne samt det sted, hvor ledningen føres ud af enheden.
- Brug kun tilbehør og ekstraudstyr, der er godkendt af producenten.
- Fjern enheden fra stikkontakten under tordenvejr, eller hvis den ikke skal bruges gennem længere tid.
- Al servicering skal udføres af kvalificeret personale. Enheden skal serviceres, hvis den er blevet beskadiget, f.eks. hvis netledningen beskadiges, der er blevet spildt væske på enheden, der er kommet fremmedlegemer ind i enheden, enheden er blevet udsat for regn eller fugt, eller hvis enheden ikke fungerer normalt eller er blevet tabt.
- **FORSIGTIG** vedr. brug af batterier – sådan forebygger du batterilækage, der kan forårsage personskade, tingskade eller produktskade:
  - Isæt alle batterier korrekt, og sørg for, at + og - vender, som det er vist på enheden.
  - Bland ikke batterier (gamle og nye eller brunstens- og alkalinebatterier osv.).
  - Fjern batterierne, hvis enheden ikke skal bruges gennem længere tid.
- Batterier (installeret batteripakke eller batterier) må ikke udsættes for ekstrem varme fra f.eks. sol, ild eller lignende.

- **ADVARSEL:** Der kan opstå eksplosionsfare, hvis batteriet sættes forkert i. Udskift kun med samme eller tilsvarende type.
- Enheden må ikke udsættes for dryp eller sprøjt.
- Placer aldrig farlige genstande på enheden (f.eks. væskefyldte genstande eller tændte lys).
- Hvis netstikket MAINS eller et apparatstik bruges til at afbryde enheden, skal disse kunne betjenes nemt.



## Advarsel

- Kabinettet bør aldrig tages af apparatet.
- Placer aldrig dette apparat på andet elektrisk udstyr.
- Se aldrig på laserstrålen inde i dette apparat.

## Høresikkerhed



## Advarsel

- For at undgå risiko for høreskade bør du ikke lytte ved høj lydstyrke i længere perioder. Indstil lydstyrken til et sikkert niveau. Jo højere lydstyrke, desto kortere er den sikre lyttetid.

## Overhold følgende retningslinjer, når du anvender dine hovedtelefoner.

- Lyt ved en fornuftig lydstyrke i kortere tidsrum.
- Vær omhyggelig med ikke at justere lydstyrken kontinuerligt opad, efterhånden som din hørelse tilpasser sig lydniveauet.
- Undlad at skrue så højt op for lyden, at du ikke kan høre, hvad der foregår omkring dig.
- Du bør være ekstra forsigtig eller slukke midlertidigt i potentielt farlige situationer.
- Ekstremt lydtryk fra øre- og hovedtelefoner kan forårsage hørenedsættelse.



## Advarsel

- Benyttes betjening og indstillinger på anden måde end anvist i denne brugsvejledning, er der risiko for, at du udsætter dig for farlig bestråling og andre risici.

---

## Risiko for slugning af batterier

- Produktet eller fjernbetjeningen kan indeholde et knapcellebatteri, som det er muligt at sluge. Opbevar altid batteriet utilgængeligt for børn! Hvis det sluges, kan batteriet medføre svære skader eller død. Der kan opstå alvorlige indvendige forbrændinger inden for to timer.
- Hvis du har mistanke om, at et batteri er blevet slugt eller kommet ind i kroppen, skal du øjeblikkeligt søge lægehjælp.
- Når du skifter batterierne, skal du altid holde nye og brugte batterier uden for børns rækkevidde. Sørg for, at batterirummet er lukket ordentligt, efter du har udskiftet batteriet.
- Hvis batterirummet ikke kan lukkes ordentligt, skal du stoppe med at bruge produktet. Hold det uden for børns rækkevidde, og kontakt producenten.

# 2 Din CD Soundmachine

---

## Indledning

Med denne CD Soundmachine kan du:

- lytte til FM-radio;
- nyde lyd fra diske, USB-enhed og andre eksterne lydenheder
- programmere afspilningsrækkefølgen af numre.

Enheden har DBB (Dynamic Bass Boost) og DSC (Digital Sound Control) til forbedring af lyden.

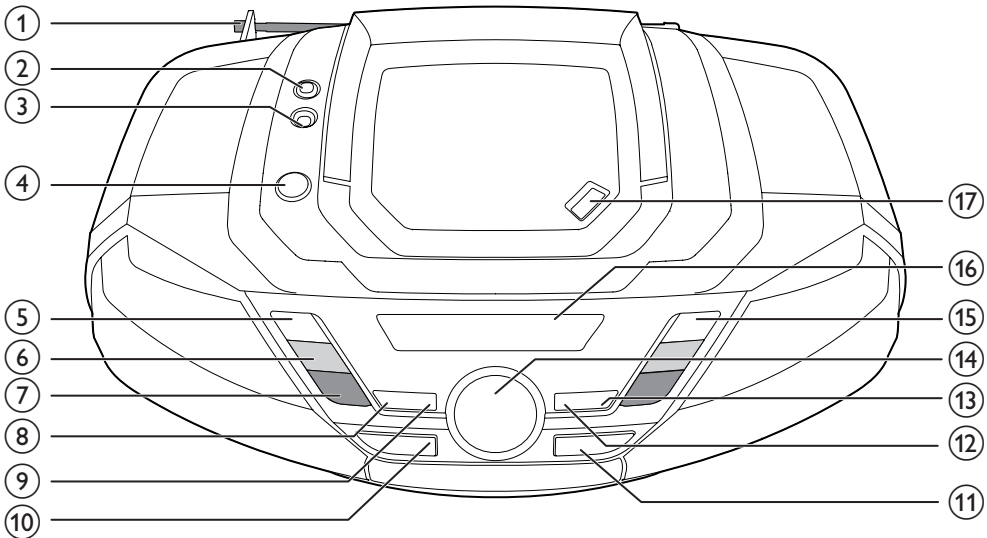
---

## Hvad er der i kassen

Kontroller og identificer indholdet af pakken:

- Hovedenhed
- Netledning
- Fjernbetjening (med batteri)
- Lynvejledning
- Sikkerhedsark

## Oversigt over hovedenheden



① **FM-antenne**

- Gør FM-modtagelsen bedre.

② 

- Hovedtelefonstik.

③ **AUDIO-IN**

- Tilslut en ekstern lydenhed.

④ 

- Tænd eller sluk enheden.

⑤ 

- Stop afspilningen.
- Slet et program.

⑥ 

- Gå til forrige eller næste spor.
- Find FM-radiostationer.
- Søg inden for et spor.

⑦ **ALBUM/PRESET -/+**

- Vælg en forudindstillet radiostation.
- Gå til forrige eller næste album.

⑧ **PROG**

- Programmerer spor.

⑨ **MODE**

- Vælg en afspilningstilstand: Gentag eller Tilfældig rækkefølge.

⑩ **SOURCE**

- Vælg en kilde.

⑪ 

- USB-stik.

⑫ **DBB**

- Slå dynamisk basforstærkning til eller fra.

⑬ **DSC**

- Vælg en forudindstillet lydindstilling.

⑭ **VOL +/-**

- Juster lydstyrken.

⑮ 

- Start, eller sæt afspilning på pause.

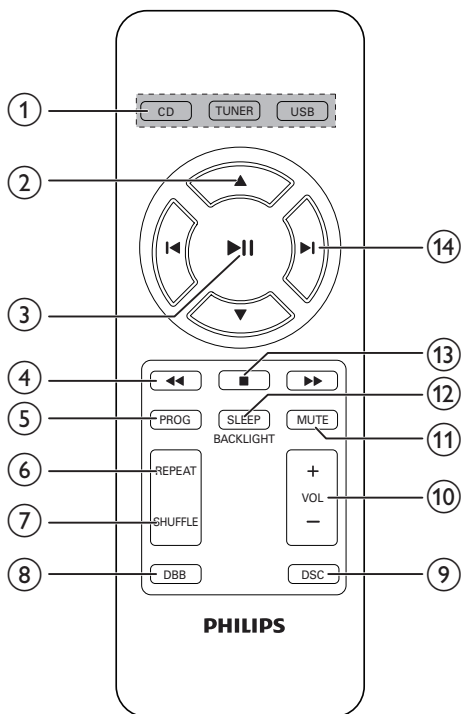
⑯ **Skærmpanel**

- Vis den aktuelle status.

⑰ **OPEN•CLOSE**

- Åbn eller luk diskskuffen.

## Oversigt over fjernbetjeningen



- ⑦ **SHUFFLE**
  - Vælg afspilning i blandet rækkefølge.
- ⑧ **DBB**
  - Slå dynamisk basforstærkning til eller fra.
- ⑨ **DSC**
  - Vælg en forudindstillet lydindstilling.
- ⑩ **VOL +/-**
  - Juster lydstyrken.
- ⑪ **MUTE**
  - Slå lyd fra eller til.
- ⑫ **SLEEP/BACKLIGHT**
  - Indstil sleep-timer.
  - Tænd eller sluk baggrundslyset.
- ⑬ **■**
  - Stop afspilningen.
  - Slet et program.
- ⑭ **◀ / ▶**
  - Gå til forrige eller næste spor.

- ① **Kildevælger: CD, TUNER, USB**
  - Vælg en kilde.
- ② **▲ / ▼**
  - Gå til forrige eller næste album.
  - Vælg en forudindstillet radiostation.
- ③ **▶ ||**
  - Start, eller sæt afspilning på pause.
- ④ **◀◀ / ▶▶**
  - Søg inden for et spor.
- ⑤ **PROG**
  - Programmer radiostationer.
  - Programmer spor.
- ⑥ **REPEAT**
  - Vælg gentag afspilning-tilstand.



# 3 Kom godt i gang

## ! Advarsel

- Benyttes betjening og indstillinger på anden måde end anvist i denne brugsvejledning, er der risiko for, at du udsætter dig for farlig bestråling og andre risici.

Følg altid instruktionerne i dette afsnit i den angivne rækkefølge.

Hvis du kontakter Philips, vil du blive bedt om modelnummeret og serienummeret på apparatet. Modelnummeret og serienummeret står på undersiden af apparatet. Skriv numrene her:

Modelnr: \_\_\_\_\_

Serienr: \_\_\_\_\_

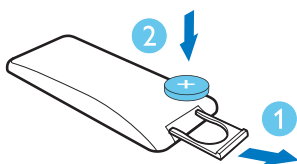
## Gør fjernbetjeningen klar

### Første brug:

Fjern beskyttelsen for at aktivere fjernbetjeningens batteri.

### Sådan udskiftes det opbrugte batteri:

- 1 Åbn batteriskuffen.
- 2 Indsæt et CR2025-batteri med korrekt polaritet (+/-) som angivet.



- 3 Luk batteriskuffen.

## Tilslut strømmen

Enheden kan drives af enten vekselstrøm eller batterier:

## Mulighed 1: Strøm fra lysnettet

### ! Advarsel

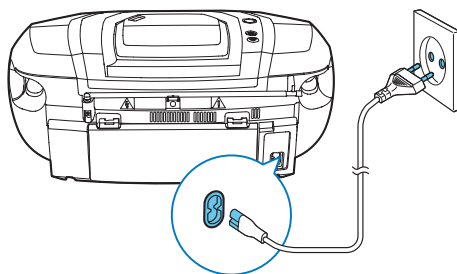
- Risiko for produktskade! Sørg for, at forsyningsspændingen svarer til den spænding, der er trykt på undersiden af enheden.
- Risiko for elektrisk stød! Tag altid fat i stikket, når du frakobler strømmen. Hiv aldrig i ledningen.

Tilslut netledningen til:

- AC~ MAINS-stikket på enheden.
- stikkontakten.

### \* Tip

- Du kan spare energi ved at slukke for enheden efter brug.



## Mulighed 2: Strøm fra batterier

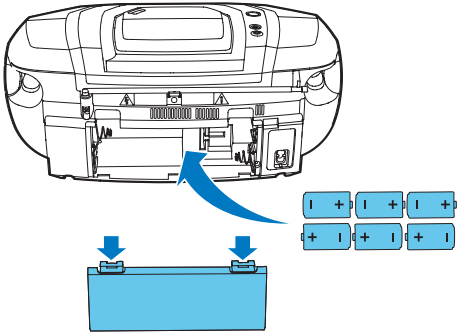
### ! Advarsel

- Batterier indeholder kemiske stoffer, og de skal derfor bortskaffes på forsvarlig vis.

### ≡ Bemærk

- Batterier med følger ikke med tilbehøret.

- 1 Åbn batterirummet.
- 2 Isæt 6 batterier (type: R-20, UM-1 eller D-celle) med korrekt polaritet (+/-) som angivet.
- 3 Luk batterirummet.



---

## Tænd

Tryk på  $\phi$ .

↳ Enheden skifter til den sidst valgte kilde.

### Tip

- Tryk gentagne gange på **SOURCE** for at vælge en kilde eller på knapperne til valg af kilde på fjernbetjeningen.

---

## Sluk

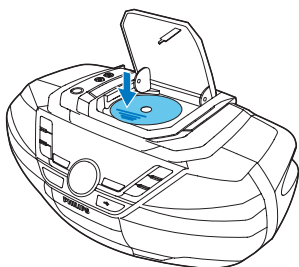
Tryk på  $\phi$  igen.

↳ Baggrundsbelysningen på displayet slukkes.

# 4 Afspilning

## Afspil CD

- 1 Tryk på **CD** for at vælge diskilden.
- 2 Tryk på **OPEN•CLOSE** for at åbne diskskuffen.
- 3 Læg en disk med etiketsiden opad, og luk derefter skuffen.  
↳ Afspilning starter automatisk.

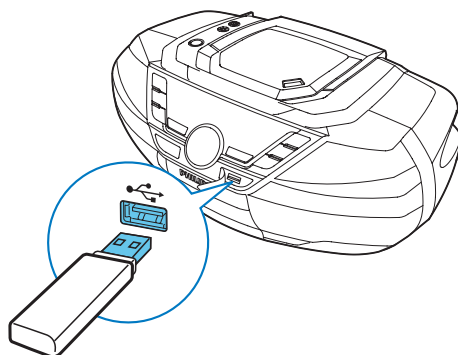


## Afspilning fra USB-enheder

### Bemærk

- Kontroller, at USB-enheden indeholder lydindhold, der kan afspilles.

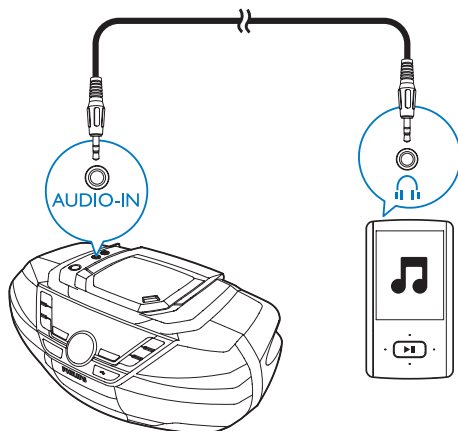
- 1 Tryk på **USB** for at vælge kilden USB.
- 2 Sæt USB-enheden i **↔**-stikket.  
↳ Afspilning starter automatisk. Hvis ikke, skal du trykke på **▶||**.



## Afspil fra en ekstern enhed

Du kan også lytte til en ekstern lydenhed som f.eks. en MP3-afspiller via denne enhed.

- 1 Tryk på **SOURCE** gentagne gange for at vælge **[AUDIO-IN]** som kilde.
- 2 Slut et lyd kabel (3,5 mm, medfølger ikke) til:
  - **AUDIO-IN**-stikket på enheden.
  - hovedtelefonstikket på en ekstern enhed.
- 3 Afspil den eksterne enhed (se brugervejledningen til enheden).



# 5 Afspilningstilstande

## Afspilningsstyring

I CD- eller USB-tilstand kan du styre afspilning gennem følgende funktioner:

	Tryk og hold nede for at spole hurtigt frem eller tilbage i et spor under afspilning, og slip for at genoptage afspilningen.
	Gå til forrige eller næste MP3/WMA-album.
	Vælg en lydfil.
	Start, eller sæt afspilning på pause.
	Stop afspilningen.
<b>REPEAT</b>	[  ]: Afspil det aktuelle spor gentagne gange. [  ALL ]: Afspil alle spor gentagne gange. [   ALL ]: Gentag alle spor i tilfældig rækkefølge. For at vende tilbage til normal afspilning skal du trykke gentagne gange på <b>REPEAT</b> , indtil ikonet for gentagelse forsvinder.
<b>SHUFFLE</b>	[  ]: Afspil spor i tilfældig rækkefølge. For at vende tilbage til normal afspilning skal du trykke gentagne gange på <b>SHUFFLE</b> , indtil ikonet for tilfældig rækkefølge forsvinder.



Tip

- Kun [ ] og [ ALL ] kan vælges, når du afspiller de programmerede spor.

## Programmering af numre

I CD- eller USB-tilstand kan du maksimalt programmere 20 spor:

- 1 Tryk på for at standse afspilningen.
- 2 Tryk på **PROG** for at aktivere programmeringstilstanden.  
↳ [ **PROG** ] (program) begynder at blinke.
- 3 MP3/WMA-spor: Tryk på **ALBUM/PRESET +/-** for at vælge et album.
- 4 Tryk på / for at vælge et spornummer, og tryk derefter på **PROG** for at bekræfte.
- 5 Gentag trin 3-4 for at programmere flere numre.
- 6 Tryk på for at afspille de programmerede spor.  
↳ Under afspilning vises [ **PROG** ] (program).
  - Tryk på to gange, for at slette programmet.
  - Du kan gennemse programmeringen, mens afspilningen er stoppet, ved at trykke på **PROG** og holde den nede i 2 sekunder.

## Juster lyd


Under afspilning kan du justere lydstyrken og vælge lydeffekter:

Tast	Funktion
<b>VOL +/-</b>	Øg eller reducer lydstyrken.
<b>MUTE</b>	Slå lyden fra eller til.
<b>DBB</b>	Slå den dynamiske basforstærkning til eller fra.
<b>DSC</b>	Vælg en forudindstillet lydeffekt: <b>ROCK</b> (rock); <b>CLASSIC</b> (klassisk); <b>POP</b> (pop); <b>JAZZ</b> (jazz)

## 6 Lyt til FM-radio

### Find FM-radiostationer

#### Bemærk

- For optimal modtagelse skal du trække FM-antennen helt ud og justere dens position.
- Ikonet  angiver, at udsendelser i stereo er tilgængelige for denne radiostation.

- 1 Tryk på **TUNER** for at vælge FM-radio.
- 2 Hold **◀▶** nede i 2 sekunder:
  - ↳ **[SEARCH]** (søg) vises.
  - ↳ Enheden stiller automatisk ind på en station med stærkt signal.
- 3 Gentag trin 2 for at finde flere stationer.

For at finde en radiostation med et svagt signal:

Tryk gentagne gange på **◀▶**, indtil du finder et bedre signal.

### Gem radiostationer automatisk

#### Bemærk

- Du kan programmere op til 30 forudindstillede FM-radiostationer.

- Hold **PROG** nede i 2 sekunder i tunertilstand.
- ↳ **[AUTO STORE]** (automatisk lagring) vises.
  - ↳ Enheden lagrer alle tilgængelige FM-stationer.
  - ↳ Den først gemte radiostation afspilles automatisk.

### Gem radiostationer manuelt

#### Bemærk

- Du kan programmere op til 30 forudindstillede FM-radiostationer.

- 1 Indstil til en FM-radiostation.
- 2 Tryk på **PROG** for at aktivere tilstanden Gem.
  - ↳ **[PROG]** (programmering) blinker på displayet.
- 3 Tryk på **▲▼** for at tilknytte et nummer (mellem 1 og 30) til denne radiostation, og tryk derefter på **PROG** for at bekræfte.
  - ↳ Det forudindstillede nummer og frekvensen på den forudindstillede station vises.
- 4 Gentag trinene ovenfor, hvis der skal gemmes andre stationer.

#### Bemærk

- Hvis du vil fjerne en FM-station, der allerede er gemt, skal du gemme en anden station i dens sted.

### Vælg en forudindstillet radiostation

Tryk på **▲▼** i FM-tunertilstand for at vælge et forudindstillet nummer.

# 7 Andre funktioner

---

## Indstil sleep-timeren

Denne enhed kan automatisk skifte til standby efter en forudindstillet periode.

Mens enheden er tændt, skal du trykke gentagne gange på **SLEEP** for at vælge et tidsrum for sleep-timeren (i minutter).

↳ Når sleep-timeren er aktiveret, vises **z**².

**Sådan deaktiveres sleep-timeren:**

- Tryk på **SLEEP** gentagne gange, indtil **[SLEEP OFF]** (sleep fra) vises.

↳ Når sleep-timeren deaktiveres, forsvinder **z**².

---

## Tænd/sluk for baggrundsbelysning

Tryk på **BACKLIGHT**, og hold den nede i 2 sekunder.

---

## Sådan lytter du gennem en hovedtelefon

Slut en hovedtelefon til -stikket på enheden.

# 8 Produktinformation



## Bemærk

- Produktoplysninger kan ændres uden varsel.

## Specifikationer

### Forstærker

Vurderet effekt	2 x 1 W RMS
Frekvensgang	125 -16000 Hz, -3 dB
Signal-/støjforhold	> 55 dBA
Samlet harmonisk forvrængning	<1 %
Lydinput	650 mV RMS

### Disk

Lasertype	HalVeder
Diskdiameter	12 cm/8 cm
Understøttet disk	CD-DA, CD-R, CD-RW, MP3-CD, WMA-CD
Audio DAC	24 bit/44,1 kHz
Samlet harmonisk forvrængning	< 1%
Frekvensgang	125 -16000 Hz, -3 dB
S/N ratio	> 55 dBA

### Tuner

Indstillingsområde	87,5 - 108 MHz
Indstilling af gitter	50 kHz
Samlet harmonisk forvrængning	< 3%
Signal-/støjforhold	> 50 dBA

## Generelt

Strømforsyning	
- Vekselstrøm	220-240 V~, 50/60 Hz; 9 V, 6 x 1,5 V størrelse
- Batteri	"D"/R20 CELL
Strømforsøg ved drift	15 W
Strømforsøg ved standby	< 0,5 W
Mål	
- Hovedenhed (B x H x D)	435 x 170 x 271 mm
Vægt (hovedenhed)	2,5 kg

## Understøttede MP3-diskformater

- ISO9660, Joliet
- Maksimalt antal titler: 512 (afhængigt af filnavnenes længde)
- Maksimalt antal album: 255
- Understøttede samplingfrekvenser: 32 kHz, 44,1 kHz, 48 kHz
- Understøttede bit-hastigheder: 32~256 (kbps), variable bithastigheder

## USB-afspilningsoplysninger

### Kompatible USB-enheder:

- USB-flash-hukommelse (USB 2.0 eller USB 1.1)
- USB-flash-afspillere (USB 2.0 eller USB 1.1)
- hukommelseskort (kræver en ekstra kortlæser for at fungere sammen med dette apparat)

### Understøttede formater:

- USB- eller hukommelsesfilformat FAT12, FAT16, FAT32 (sektorstørrelse: 512 byte)
- MP3-bithastighed (datahastighed): 32 - 320 Kbps og variabel bithastighed
- WMA v9 eller ældre

- Mappen har op til 8 niveauer indlejret
- Antal album/mapper: maksimalt 99
- Antal spor/titler: maksimalt 999
- Filnavn i Unicode UTF8 (maksimal længde: 128 byte)

#### Ikke-understøttede formater:

- Tomme album: Et tomt album er et album, der ikke indeholder MP3-/WMA-filer, og det vil ikke blive vist på displayet.
- Ikke-understøttede filformater springes over: Eksempelvis bliver Word-dokumenter (.doc) og MP3-filer med filtypenavnet .dlf ignoreret, og de afspilles ikke.
- AAC-, WAV-, PCM-lydfiler
- DRM-beskyttede WMA-filer (.wav, .m4a, .m4p, .mp4, .aac)
- WMA-filer i Lossless-format

#### Rengør disklinser

- Efter lang tids brug kan der sætte sig snavs eller støv på den optiske linse. For at sikre god afspilningskvalitet skal linsen rengøres med Philips CD Lens Cleaner eller et andet egnet rengøringsmiddel. Følg instruktionerne til produktet.

---

## Vedligeholdelse

#### Rengør kabinettet

- Brug en klud, der er let fugtet med en mild opløsning af et rengøringsmiddel. Benyt ikke rengøringsmidler, som indeholder alkohol, sprit, ammoniak eller slibemidler.

#### Rengøring af diske

- Når en disk bliver snavset, kan du rengøre den med en rengøringsklud. Aftør disken fra midten og ud til kanten.



- Brug ikke opløsningsmidler som benzen, fortynder, andre tilgængelige rensmidler eller antistatisk spray beregnet til analoge grammofonplader.



## 9 Fejlfinding



### Advarsel

- Kabinettet bør aldrig tages af enheden.

Prøv aldrig selv at reparere systemet, da garantien i så fald bortfalder. Hvis der forekommer fejl på enheden, bør du kontrollere følgende punkter; inden du bestiller reparation. Hvis der fortsat er problemer, skal du gå til Philips websted på ([www.philips.com/support](http://www.philips.com/support)). Når du kontakter Philips, skal du sørge for, at enheden er i nærheden, og at modelnummeret og serienummeret er tilgængelige.

### Ingen strøm

- Kontroller, at enhedens strømkabel er korrekt tilsluttet.
- Kontroller, at der er strøm i stikkontakten.
- Isæt batterierne, så polerne (+/-) vender som vist.
- Udskift batteriet.

### Ingen lyd eller dårlig lyd

- Juster lydstyrken.

### Ingen reaktion fra enheden

- Fjern strømkablet, og tilslut det igen, og tænd derefter for systemet igen.
- Som en strømbesparende funktion, slukker enheden automatisk 15 minutter efter, at afspilningen af spor er slut, hvis der ikke i mellemtiden er blevet betjent nogen knapper.

### Fjernbetjeningen fungerer ikke

- Inden du trykker på en funktionsknap, skal du først vælge den korrekte kilde med fjernbetjeningen i stedet for på hovedenheden.
- Prøv at formindske afstanden mellem fjernbetjeningen og enheden.
- Isæt batteriet således, at dets poler (+/-) vender som vist.
- Udskift batteriet.
- Peg fjernbetjeningen direkte mod sensoren på forsiden af enheden.

### USB-enheden understøttes ikke

- USB-enheden er ikke kompatibel med enheden. Prøv en anden.

### Der blev ikke fundet nogen disk

- Indsæt en disk.
- Kontroller, om disken er sat omvendt i.
- Vent, indtil kondensen på linsen er fordampet.
- Udskift eller rengør disken.
- Brug en færdiggjort CD eller en disk med korrekt format.

### Dårlig radiomodtagelse

- Øg afstanden mellem enheden og dit TV eller din VCR.
- Træk FM-antennen helt ud.

# 10 Meddelelse

Herved erklærer Gibson Innovations, at dette produkt overholder de væsentlige krav og andre relevante bestemmelser i direktivet 2014/53/EU. Du kan læse overensstemmelseserklæringen på [www.philips.com/support](http://www.philips.com/support).

Enhver ændring af dette apparat, som ikke er godkendt af Gibson Innovations, kan annullere brugerens ret til at betjene dette udstyr.



Dit produkt er udviklet og fremstillet med materialer og komponenter af høj kvalitet, som kan genbruges.



Når et produkt er forsynet med dette symbol med en overkrydset affaldsspand på hjul, betyder det, at produktet er omfattet af EU-direktiv 2012/19/EC.

Undersøg reglerne for dit lokale indsamlingssystem for elektriske og elektroniske produkter.

Følg de lokale regler; og bortskaf ikke dine udtjente produkter sammen med almindeligt husholdningsaffald. Korrekt bortskaffelse af udtjente produkter er med til at forhindre negativ påvirkning af miljø og helbred.



Dit produkt indeholder batterier, som er omfattet af EU-direktivet 2013/56/EC, og som ikke må bortskaffes sammen med almindeligt husholdningsaffald. Undersøg venligst de lokale indsamlingsregler for batterier; da korrekt bortskaffelse er med til at forhindre negativ påvirkning af miljø og helbred.

## Miljøoplysninger

Al unødvendig emballage er udeladt. Emballagen er forenklet og består af tre materialer: Pap (kasse), papirmasse (buffer) og polyethylen (poser; beskyttende skumfolie).

Systemet består af materiale, der kan genbruges, hvis det adskilles af et specialfirma. Overhold de lokale regler angående udsmidning af emballage, opbrugte batterier og gammelt udstyr.

**Dette apparat er udstyret med følgende mærkater:**



Klasse II-udstyrssymbol



Dette symbol angiver, at apparatet er dobbeltisoleret.



Uautoriseret kopiering af kopibeskyttet materiale, herunder computerprogrammer, filer; udsendelser og lydindspilninger; kan være i strid med reglerne om ophavsret og med lovgivningen. Dette udstyr bør ikke bruges til sådanne formål.



USB-IF-logoerne er varemærker tilhørende Universal Serial Bus Implementers Forum, Inc.



Windows Media og Windows-logoet er varemærker eller registrerede varemærker

tilhørende Microsoft Corporation i USA og/  
eller andre lande.



#### Bemærk

- Identifikationspladen findes i bunden af apparatet.



Copyright © 2012 Gibson Innovations Limited. Revised Edition © 2017

This product has been manufactured by, and is sold under the responsibility of Gibson Innovations Ltd., and Gibson Innovations Ltd. is the warrantor in relation to this product.

Philips and the Philips Shield Emblem are registered trademarks of Koninklijke Philips N.V. and are used under license

AZ780\_12\_UM\_V4.0