

Alltid redo att hjälpa till

Registrera din produkt och få support på
www.philips.com/welcome



AZ420/12



Användarhandbok

PHILIPS

Innehållsförteckning

1 Viktigt!	3
Säkerhet	3
Obs!	3

2 Din CD Soundmachine	5
Introduktion	5
Förpackningens innehåll	5
Översikt över huvudenheten	6

3 Komma igång	7
Sätta i batterier	7
Ansluta strömmen	8

4 Spela upp	8
Spela upp en CD-skiva	8
Spela upp från USB-enheter	9
Lyssna på en extern enhet	9

5 Justera ljudet	10
Justera volymnivån	10
Förstärka basen	10

6 Alternativ för uppspelning	10
Välj uppspelningslägen	10
Programmera spår	10

7 Lyssna på radio	11
Ställa in en radiokanal	11
Programmera radiokanaler automatiskt	11
Programmera radiokanaler manuellt	12
Välj en förinställd radiokanal.	12

8 Produktinformation	12
Specifikationer	12

9 Felsökning	14
---------------------	----

1 Viktigt!

Säkerhet

- Läs de här instruktionerna.
- Följ samtliga instruktioner.
- Blockera inte ventilationsöppningar. Installera apparaten i enlighet med tillverkarens instruktioner.
- Installera den inte i närheten av någon värmekälla, som element, varmluftsintag, spis eller annan utrustning som avger värme (inklusive förstärkare).
- Skydda elkabeln så att den inte blir trampad på eller kommer i kläm, särskilt intill kontakter, extrauttag och precis vid enhetens hölje.
- Använd endast kringutrustning och tillbehör som är godkända av leverantören.
- Dra ur kontakten till enheten vid åskväder och när den inte ska användas på länge.
- Överlåt allt underhåll till kvalificerad servicepersonal. Service krävs när enheten har skadats på något sätt, till exempel om en elkabel eller kontakt är skadad, vätska eller främmande föremål har kommit in i enheten, enheten har utsatts för regn eller fukt, inte fungerar som den ska eller om den har fallit i golvet.
- **WARNING!** Batterianvändning – Undvik batteriläckage, som kan ge upphov till personskada, skada på egendom eller skada på apparaten:
 - Installera alla batterier på rätt sätt och placera + och - enligt markeringarna i apparaten.
 - Blanda inte batterier (t.ex. gamla och nya eller kol och alkaliska).
 - Ta ur batterierna när apparaten inte ska användas på länge.
- Utsätt inte batterierna (batteripaket eller installerade batterier) för stark hetta som solsken, eld eller liknande.

- **WARNING!** Om batteriet byts ut på fel sätt finns risk för explosion. Byt endast ut med samma eller motsvarande typ.
- Enheten får inte utsättas för vattendroppar eller vattenstrålar.
- Placera inga potentiellt skadliga föremål på enheten (t.ex. vattenfyllda kärl eller levande ljus).
- Om MAINS-kontakten eller ett kontaktdon används som frånkopplingsenhet ska den vara lätt att komma åt.



Varning

- Ta aldrig bort höljet från apparaten.
- Smörj aldrig någon del av apparaten.
- Placera aldrig apparaten ovanpå någon annan elektrisk utrustning.
- Skydda apparaten mot direkt solljus, öppna lågor och värme.
- Titta aldrig rakt in i laserstrålen i apparaten.
- Se till att nätsladden, kontakten och adaptern alltid är enkelt tillgängliga så att du kan koppla bort apparaten från eluttaget.

Obs!

Gibson Innovations deklarerar härmed att produkterna uppfyller alla viktiga krav och andra relevanta villkor i direktivet 2014/53/EU. Du hittar deklARATIONEN om överensstämmelse på www.philips.com/support.

Eventuella förändringar av den här enheten som inte uttryckligen har godkänts av Gibson Innovations kan fränta användaren rätten att använda utrustningen.

Återvinning



Produkten är utvecklad och tillverkad av högkvalitativa material och komponenter som både kan återvinnas och återanvändas.

Symbolen med en överkryssad soptunna som finns på produkten innebär att produkten följer EU-direktivet 2012/19/EC:



Kassera aldrig produkten med annat hushållsavfall. Ta reda på de lokala reglerna om separat insamling av elektriska och elektroniska produkter. Genom att kassera dina gamla produkter på rätt sätt kan du bidra till att minska möjliga negativa effekter på miljö och hälsa.

Produkten innehåller batterier som följer EU-direktivet 2013/56/EC och den kan inte kasseras med normalt hushållsavfall.

När du ser symbolen med den överkryssade soptunnan och den kemiska beteckningen Pb, betyder detta batterierna uppfyller kraven enligt direktiven för bly:



Ta reda på de lokala reglerna om separat insamling av batterier. Genom att kassera dina batterier på rätt sätt kan du bidra till att minska möjliga negativa effekter på miljö och hälsa.

Miljöinformation

Allt onödigt förpackningsmaterial har tagits bort. Vi har försökt göra paketeringen lätt att dela upp i tre olika material: kartong (lådan), pappersmassa (buffert) och polyeten (påsar, skyddande skumskiva).

Systemet består av material som kan återvinnas och återanvändas om det monteras isär av ett specialiserat företag. Följ de lokala föreskrifterna för kassering av förpackningsmaterial, användna batterier och gammal utrustning.

Apparaten har följande etiketter:



Symbol för klass II-utrustning



Symbolen anger att apparaten är utrustad med dubbelt isoleringssystem.



Tillverkningen av otillättna kopior av kopieringsskyddat material, bl.a. datorprogram, filer, sändningar och ljudinspelningar, kan innebära ett brott mot copyright-lagstiftningen och därmed vara straffbart. Den här utrustningen bör inte användas i sådana syften.



USB-IF-logotyperna är varumärken som tillhör Universal Serial Bus Implementers Forum, Inc.

☰ Kommentar

- Typplattan sitter på baksidan av apparaten.

2 Din CD Soundmachine

Introduktion

Med den här apparaten kan du lyssna på musik från ljudskivor, kassetter och externa enheter samt lyssna på radio.

Apparaten har flera ljudeffektsinställningar som förbättrar ljudet med DBB (Dynamic Bass Boost).

Apparaten har funktioner för följande medieformat:



Kommentar

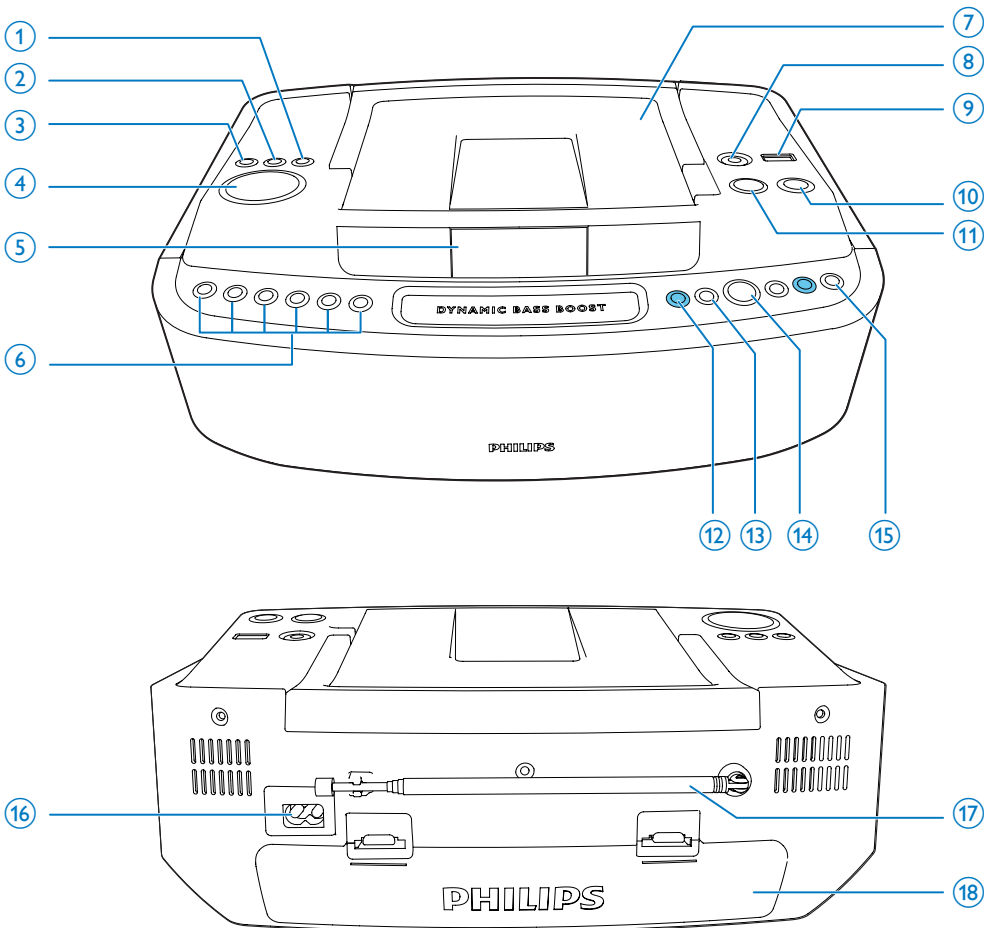
- Typplattan sitter på baksidan av apparaten.

Förpackningens innehåll

Kontrollera och identifiera innehållet i förpackningen:

- Huvudenhet
- Nätsladd
- Kortfattad användarhandbok
- Säkerhetsblad

Översikt över huvudenheten



① MODE

- Välj ett uppspelningsläge: REPEAT eller SHUFFLE.

② PROG

- Programmera spår och bläddra i programmet.

③ DBB

- Slå på/av Dynamic Bass Boost.

④ -VOLUME +

- Justera volymen.

⑤ Teckenfönster

- Visa aktuell status.


⑥ Sifferknapp (5 1 2 3 4 5)

- Programmera spår.
- Programmera radiokanaler.
- Välj spår eller radiokanaler.

⑦ Skivfack

⑧ AUDIO IN

- Uttag för extern ljudenhet.

- 9 
 - USB-uttag.
- 10 
 - Slå på/av enheten.
- 11 **SOURCE**
 - Välj en källa (CD, USB, FM, Audio in, FM).
- 12 **ALBUM /PRESET+/-**
 - Hoppa till föregående/nästa album.
 - Välj en förinställd radiokanal.
- 13 **TUNING  / **
 - Ställ in en radiokanal.
 - Hoppa till föregående/nästa spår.
 - Sökning inom ett spår.
- 14 ****
 - Starta eller pausa skivuppspelning.
- 15 ****
 - Stoppa uppspelning.
 - Radera en programmering.
- 16 **AC MAINS**
 - Uttag för medföljande nätsladd.
- 17 **FM ANTENNA**
 - Justera FM-mottagningen.
- 18 **Batterifack**

3 Komma igång



Var försiktig

- Genom att använda kontrollerna eller justera funktionerna på något sätt som inte beskrivs i den här handboken kan du utsätta dig för farlig strålning eller annan osäker användning.

Följ alltid anvisningarna i det här kapitlet i rätt följd.

Om du kontaktar Philips behöver du ange modell- och serienumret till apparaten. Modell- och serienumret finns på apparatens undersida. Skriv numren här:
Modellnummer _____

Serienr _____

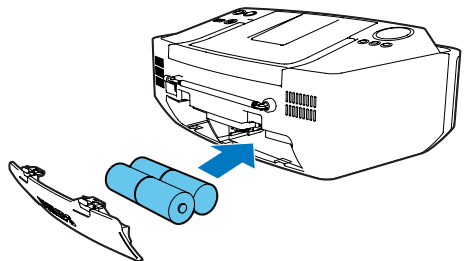
Sätta i batterier



Kommentar

- Du kan använda både batterier och nätström till den här apparaten.
- Batterier medföljer inte.

- 1 Öppna batterifacket.
- 2 Sätt i 4 batterier (typ: R-14, UM-2 eller C-cell) med polerna (+/-) åt rätt håll enligt markeringen.
- 3 Stäng batterifacket.



Ansluta strömmen

! Varning

- Risk för produktskada! Kontrollera att nätspänningen motsvarar den spänning som är tryckt på bak- eller undersidan av apparaten.
- Risk för elektriska stötar! När du kopplar bort nätströmmen ska du alltid dra ut kontakten ur uttaget. Dra aldrig i sladden.

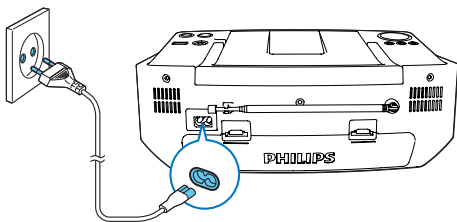
☰ Kommentar

- Installera apparaten i närheten av nätuttaget och så att nätkontakten enkelt kan nås.

- 1 Anslut nätsladden till nätingången på apparaten och till nätuttaget.
 - Om du vill stänga av apparaten helt kopplar du ur nätsladden från nätuttaget.

☰ Kommentar

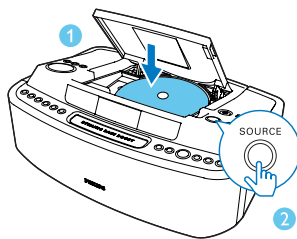
- Spara energi: Efter användning stänger du av apparaten.



4 Spela upp

Spela upp en CD-skiva

- 1 Öppna skivfacket och sätt i en skiva med den tryckta sidan uppåt.
- 2 Tryck på **SOURCE** flera gånger och välj CD som källa.
 - ↳ **CD** visas i teckenfönstret.
 - Tryck på **▶||** om du vill pausa/återuppta uppspelningen.
 - Stoppa uppspelningen genom att trycka på **■**.
 - Hoppa till ett spår genom att trycka på **◀◀ / ▶▶**.
 - Sök i ett spår genom att hålla **◀◀ / ▶▶** nedtryckt. Släpp när du vill återgå till normal uppspelning.
 - Välj ett album genom att trycka på **ALBUM +/-**.



Slå på

Tryck på **⏻**.

↳ Enheten byter till senast valda källa.



Växla till standbyläge:

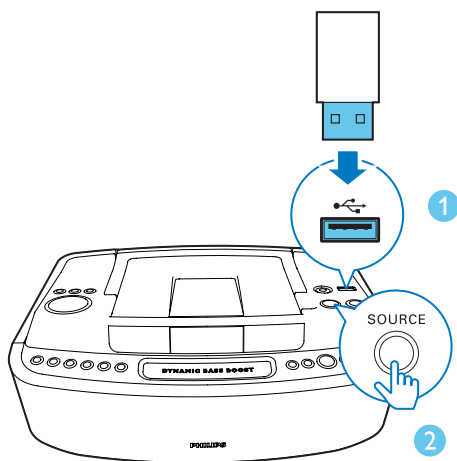
- Enheten försätts automatiskt i standbyläge när den har varit inaktiv i minst 15 minuter.

Spela upp från USB-enheter

☰ Kommentar


- Kontrollera att USB-enheten innehåller uppspelningsbart ljudinnehåll i de format som kan användas.
- USB-terminalen klarar 700 mA.

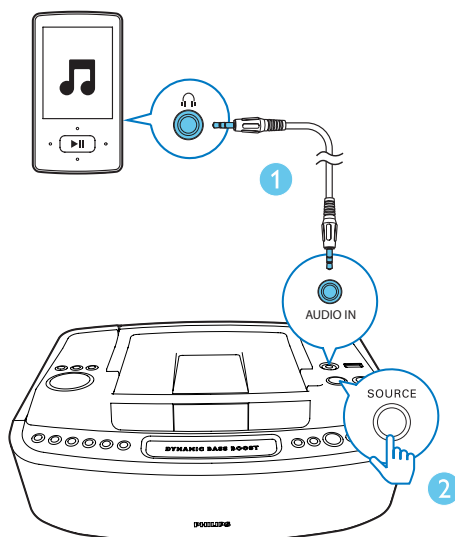
- 1 Sätt i USB-kontakten på enheten i -uttaget.
- 2 Tryck på **SOURCE** flera gånger och välj **USB** som källa.
↳  visas i teckenfönstret.
 - Tryck på **▶||** om du vill pausa/återuppta uppspelningen.
 - Tryck på **◀◀ / ▶▶** och välj en fil.
 - Tryck på **■** om du vill stoppa uppspelningen.
 - Sök i ett spår genom att hålla **◀◀ / ▶▶** nedtryckt. Släpp när du vill återgå till normal uppspelning.
 - Välj ett album genom att trycka på **ALBUM +/-**.



Lyssna på en extern enhet

Du kan också lyssna på en extern ljudenhet via enheten.

- 1 Anslut **AUDIO IN**-kabeln till
 - uttaget på enheten som är märkt **AUDIO IN**.
 - hörlursuttaget på en extern enhet.
- 2 Välj **AUDIO IN**-källan genom att trycka upprepade gånger på **SOURCE**.
↳  visas i teckenfönstret.
- 3 Starta uppspelningen på den externa enheten. (Se enhetens användarhandbok).



5 Justera ljudet

Justera volymnivån

Under uppspelning trycker du på **-VOLUME +** för att sänka/öka ljudnivån.

Förstärka basen

Under uppspelningen slår du på eller stänger av **DBB**.

↳ DBB visas om DBB är aktiverad.

6 Alternativ för uppspelning

Välj uppspelningslägen

- 1 Tryck på **MODE** flera gånger och välj ett uppspelningsläge:
 - **[REP]** (repetera) – repetera ett spår
 - **[REP ALLALL]** (repetera alla) – repetera en hel CD-skiva/ett helt program
 - **[SHUF]** (blanda) – spela upp spår slumpmässigt
- 2 Om du vill återgå till normal uppspelning trycker du upprepade gånger på **MODE** tills ikonerna för uppspelningsläget inte längre visas


Programmera spår





Kommentar

- Du kan programmera högst 10 spår.

- 1 Tryck på **■** i CD- eller USB-läge så stoppas uppspelningen.
- 2 Tryck på **PROG** för att aktivera programmeringsläget.
 - ↳ **[PROG]** (programmera) börjar blinka.
 - För MP3-spår trycker du på **ALBUM +/-** om du vill välja ett album.
- 3 Tryck på **⏮ / ⏭** eller på sifferknapparna om du vill välja ett spår. Bekräfta sedan genom att trycka på **PROG**.
 - Spår 1–5: Välj motsvarande spår genom att trycka på **1 2 3 4 5**.

- Spår 6–10:
 1. Tryck på  ("5" blinkar i teckenfönstret)
 2. Ange det fullständiga spårnumret genom att trycka på en till sifferknapp inom 5 sekunder.

(Om du till exempel trycker på  och sedan på  väljer du spår 8).

4 Upprepa steg 3 om du vill programmera fler spår.

5 Tryck på  och spela upp de programmerade spåren.

↳ Under uppspelning visas [PROG] (programmera).


- Ta bort de programmerade spåren genom att trycka på  två gånger.


7 Lyssna på radio

Ställa in en radiokanal



Kommentar

- Dra ut och justera FM-antennen för bästa möjliga mottagning.

1 Välj FM-läge genom att trycka på **SOURCE** upprepade gånger.
↳  visas i teckenfönstret.

2 Håll  /  intryckt i minst 2 sekunder.
↳ Radion ställer automatiskt in en station med bra mottagning.

3 Upprepa steg 2 om du vill ställa in fler radiokanaler.

- Om du vill ställa in en svag kanal trycker du på  /  flera gånger tills du hittar den bästa mottagningen.

Programmera radiokanaler automatiskt

Kommentar

- Du kan programmera högst 10 förinställda FM-radiokanaler.

I radioläget kan du aktivera automatisk kanalsökning genom att trycka på och hålla ned **PROG** i 2 sekunder.

↳ [AUTO] (automatisk) visas.

↳ Alla tillgängliga kanaler programmeras efter signalstyrka.

↳ Den radiokanal som först programmerades in spelas automatiskt upp.

Programmera radiokanaler manuellt



Kommentar

- Du kan programmera högst 10 förinställda FM-radiokanaler.

- 1 Ställ in en radiokanal.
- 2 Tryck på **PROG** så aktiveras programmeringsläget.
↳ [PROG] (programmera) blinkar på skärmen.
- 3 Tilldela den här radiokanalen ett nummer genom att trycka på sifferknapparna. Bekräfta sedan genom att trycka på **PROG**.
 - Kanal 1–5: Tryck på 1 2 3 4 5 så väljer du motsvarande kanal.
 - Spår 6–10: 1. Tryck på 5. ("5" blinkar i teckenfönstret)

2. Ange det fullständiga kanalnumret genom att trycka på en till sifferknapp inom 5 sekunder. (Om du till exempel trycker på 5 och sedan på 8 väljer du spår 8).

↳ Snabbvalsnumret och frekvensen för snabbvalskanalen visas.
- 4 Upprepa stegen ovan och programmera andra kanaler.



Kommentar

- Om du vill skriva över en programmerad kanal lagrar du en annan kanal på dess ställe.

Välj en förinställd radiokanal.

Om du vill välja en förinställd radiokanal trycker du på ◀◀ / ▶▶ i radioläget eller på motsvarande sifferknapp.

8 Produktinforma- tion



Kommentar

- Produktinformationen kan komma att ändras utan föregående meddelande.

Specifikationer

Allmänt

Strömförsörjning	100–240 V~, 50/60 Hz eller DC 4 x 1,5 V ≡ /UM2/SIZE"C"/ R14
Ljudut effekt	3,0 W per kanal x 2
Effektförbrukning vid användning	17 W
Effektförbrukning i standbyläge	<0,5 W
Storlek	
- Huvudenhet (B x H x D)	320 x 130 x 230 mm
Vikt	1,5 kg
- Huvudenhet	

Skiva

Lasertyp	Halvledare
Skivdiameter	12 cm/8 cm
Skivor som kan användas	CD-DA, CD-R, CD-RW, MP3-CD
Audio DAC	24 bitar/44,1 kHz
Total harmonisk distorsion	< 1 %
Frekvensomfång	60 Hz -16 kHz
S/N-förhållande	> 55 dB

Mottagare

Mottagningsområde	FM: 87,5–108 MHz
Inställningsområde	50 kHz (FM); 9 kHz (MW)
Total harmonisk distorsion	< 3 %
Signal/brusförhållande	> 50 dB

- ISO9660, Joliet
- Högsta antal möjliga titlar: 999 (beroende på filnamslängden)
- Högsta antal möjliga album: 99
- Samplingsfrekvenser som kan hanteras: 32 kHz, 44,1 kHz, 48 kHz
- Bithastigheter som kan hanteras: 32–256 (kbit/s), variabla bithastigheter

Kompatibla USB-enheter:

- USB-flashminne (USB 2.0)
- USB-flashspelare (USB 2.0)
- minneskort (kräver ytterligare en kortläsare för att fungera med apparaten)

Format som kan användas:

- USB- eller minnesfilformat FAT12, FAT16, FAT32 (sektorstorlek: 512 byte)
- MP3-bithastighet (dataöverföringshastighet): 32–320 kbit/s och variabel bithastighet
- Kapslade kataloger upp till max. 8 nivåer
- Antal album/mappar: max. 99
- Antal spår/titlar: max. 999
- Filnamn i Unicode UTF8 (maxlängd: 16 byte)

Format som inte kan hanteras:

- Tomma album: ett tomt album är ett album som inte innehåller MP3-/WMA-filer och som därför inte visas i teckenfönstret.
- Format som inte kan hanteras hoppas över: Word-dokument (.doc) och MP3-filer med filnamnställaget .dlf ignoreras och spelas inte upp.
- AAC-, WAV-, PCM-ljudfiler
- DRM-skyddade WMA-filer (.wav, .m4a, .m4p, .mp4, .aac)
- WMA-filer i förlustfria format

Rengöra höljet

- Använd en mjuk trasa som fuktats lätt med en mild rengöringslösning. Använd inte en lösning som innehåller alkohol, sprit, ammoniak eller slipmedel.

Rengöra skivor

- När en skiva blir smutsig rengör du den med en rengöringsduk. Torka skivan från mitten och utåt.



- Använd inte lösningsmedel såsom bensen, thinner, rengöringsmedel eller antistatiska sprejer avsedda för analoga skivor.

Rengöra skivlinsen

- Efter en längre tids användning kan smuts eller damm samlas på skivlinsen. För att få bra uppspelningskvalitet kan du rengöra skivlinsen med Philips rengörings-CD eller någon annan form av rengöring. Följ instruktionerna som medföljer rengöringsmedlet.

9 Felsökning



Varning

- Ta aldrig bort enhetens hölje.

Försök aldrig reparera systemet själv. Om du gör det gäller inte garantin.

Om du får problem när du använder enheten ska du kontrollera följande innan du begär service. Om problemet kvarstår går du till Philips webbplats (www.philips.com/support). När du kontaktar Philips bör du ha både enheten och modell- och serienumret till hands.

Ingen ström

- Se till att nätsladden är ordentligt ansluten.
- Kontrollera att det finns ström i nätuttaget.
- Se till att batterierna är isatta på rätt sätt.

Inget ljud eller förvrängt ljud

- Justera volymen.

Inget svar från enheten

- Koppla från och återanslut nätkontakten och slå sedan på systemet igen.
- Energisparfunktionen gör att enheten stängs av automatiskt 15 minuter efter att uppspelningen har avslutats och inga reglage har använts.

USB-enheten kan inte hanteras

- USB-enheten är inte kompatibel med apparaten. Försök med en annan.

Ingen skiva identifierad

- Sätt i en skiva.
- Kontrollera om skivan är isatt upp-och-ned.
- Vänta tills kondensen på linsen torkat.
- Byt ut eller torka av skivan.
- Använd en färdigställd CD eller en skiva av rätt format.

Dålig radiomottagning

- Öka avståndet mellan enheten och TV:n eller videon.
- Dra ut FM-antennen helt.



Copyright © 2013 Gibson Innovations Limited. Revised Edition © 2017

This product has been manufactured by, and is sold under the responsibility of Gibson Innovations Ltd., and Gibson Innovations Ltd. is the warrantor in relation to this product. Philips and the Philips Shield Emblem are registered trademarks of Koninklijke Philips N.V. and are used under license.

AZ420_12_UM_V6.0

