

# Vždy připravení pomôct'

Zaregistrujte svoj produkt a získajte podporu na lokalite  
[www.philips.com/welcome](http://www.philips.com/welcome)



AZ420/12



## Príručka užívateľa

# PHILIPS

# Obsah

---

<b>1</b>	<b>Dôležité</b>	<b>3</b>
	Bezpečnosť	3
	Upozornenie	3

---

<b>2</b>	<b>Vaše zariadenie CD Soundmachine</b>	<b>5</b>
	Úvod	5
	Obsah balenia	5
	Hlavná jednotka - prehľad	6

---

<b>3</b>	<b>Úvodné pokyny</b>	<b>7</b>
	Inštalácia batérií	7
	Pripojenie napájania	8

---

<b>4</b>	<b>Prehrávanie</b>	<b>9</b>
	Prehrávanie disku CD	9
	Prehrávanie súborov zo zariadení USB	9
	Počúvanie z externého zariadenia	10

---

<b>5</b>	<b>Nastavenie zvuku</b>	<b>10</b>
	Nastavenie úrovne hlasitosti	10
	Zvýraznenie basov	10

---

<b>6</b>	<b>Možnosti prehrávania</b>	<b>11</b>
	Výber režimu prehrávania	11
	Programovanie skladieb	11

---

<b>7</b>	<b>Počúvanie rozhlasového vysielania</b>	<b>12</b>
	Naladenie rozhlasovej stanice	12
	Automatické programovanie rozhlasových staníc	12
	Ručné programovanie rozhlasových staníc	12
	Výber predvolby rozhlasovej stanice	13

---

<b>8</b>	<b>Informácie o výrobku</b>	<b>13</b>
	Technické údaje	13

---

<b>9</b>	<b>Riešenie problémov</b>	<b>15</b>
----------	---------------------------	-----------

# 1 Dôležité

## Bezpečnosť

- Prečítajte si tieto pokyny.
- Dodržiavajte všetky pokyny.
- Neblokujte vetracie otvory. Nainštalujte podľa pokynov výrobcu.
- Neinštalujte v blízkosti zdrojov tepla, ako sú radiátory, tepelné regulátory, kachle či iné zariadenia (vrátane zosilňovačov), ktoré produkujú teplo.
- Dbajte na to, aby na sieťový kábel nikto nestúpil ani ho nezalomil, najmä pri zástrčkách, elektrických zásuvkách a v mieste, kde vychádza zo zariadenia.
- Používajte len nástavce/príslušenstvo špecifikované výrobcom.
- Počas búrok s bleskami alebo pri dlhodobom nepoužívaní odpojte toto zariadenie zo siete.
- Všetky opravy zverte do rúk kvalifikovanému servisnému personálu. Oprava je potrebná, ak bolo zariadenie akýmkoľvek spôsobom poškodené, napríklad bol poškodený napájací kábel alebo zástrčka, ak bola na zariadenie vyliala tekutina alebo do zariadenia spadol nejaký predmet, zariadenie bolo vystavené dažďu alebo vlhkosti alebo ak zariadenie nefunguje správne, prípadne ak spadlo.
- **UPOZORNENIE** pre používanie batérie – Aby nedošlo k vytečeniu batérie, ktoré by mohlo spôsobiť poranenie osôb, škody na majetku alebo poškodenie zariadenia:
  - Všetky batérie nainštalujte správne, s orientáciou pólou + a – podľa vyznačenia na zariadení.
  - Nemiešajte batérie (staré a nové alebo uhľíkové a alkalické atď.).
  - Keď sa zariadenie dlhšiu dobu nepoužíva, vyberte batérie.

- Batérie (súprava batérií alebo vstavané batérie) nesmú byť vystavené zdrojom nadmerne vysokej teploty, ako je napríklad snečné žiarenie, oheň alebo podobné zdroje tepla.
- **VÝSTRAHA:** Pri nesprávne vlozenej batérii hrozí explózia. Pri výmene použite vždy rovnaký alebo ekvivalentný typ.
- Zariadenie nesmie byť vystavené kvapkajúcej ani striekajúcej kvapaline.
- Neumiestňujte na zariadenie žiadne nebezpečné predmety (napr. predmety naplnené kvapalinou, zapálené sviečky).
- Tam, kde ako odpájacie zariadenie slúži sieťová zástrčka alebo prepájacie zariadenie, musí zostať toto odpájacie zariadenie ľahko prístupné pre okamžité použitie.



### Varovanie

- Nikdy neodstraňujte kryt tohto zariadenia.
- Nikdy nemažte žiadnu časť tohto zariadenia.
- Nikdy nepokladajte toto zariadenie na iné elektrické zariadenie.
- Toto zariadenie chráňte pred priamym snečným svetlom, otvoreným ohňom alebo zdrojom tepla.
- Nikdy sa nepozerajte do laserového lúča vo vnútri zariadenia.
- Aby ste mohli toto zariadenie kedykoľvek odpojiť zo siete, uistite sa, že k sieťovému káblu, zástrčke alebo adaptéru máte voľný prístup.

## Upozornenie

Spoločnosť Gibson Innovations týmto vyhlasuje, že tento výrobok spĺňa základné požiadavky a ostatné príslušné ustanovenia Smernice 2014/53/EÚ. Vyhlásenie o zhode nájdete na lokalite [www.philips.com/support](http://www.philips.com/support). Akékoľvek zmeny alebo modifikácie vykonané na tomto zariadení, ktoré nie sú výslovné schválené spoločnosťou Gibson Innovations, môžu anulovať oprávnenie používateľa obsluhovať toto zariadenie.

## Recyklácia



Pri navrhovaní a výrobe produktu sa použili vysokokvalitné materiály a komponenty, ktoré možno recyklovať a znova využiť. Produkt označený symbolom preškrtnutého odpadkového koša je v súlade so smernicou EÚ č. 2012/19/EC.



Produkt nelikvidujte spolu s iným domovým odpadom. Informujte sa o miestnych predpisoch týkajúcich sa separovaného zberu elektrických a elektronických produktov. Správnou likvidáciou použitých produktov pomáhate znižovať negatívne následky na životné prostredie a ľudské zdravie.

Produkt obsahuje batérie, ktoré na základe Smernice EÚ č. 2013/56/EC nemožno likvidovať spolu s bežným domovým odpadom. Symbol preškrtnutého odpadkového koša s chemickou značkou Pb znamená, že batérie vyhovujú požiadavkám smernice zaoberajúcej sa používaním olova:



Informujte sa o miestnych predpisoch týkajúcich sa separovaného zberu batérií. Správnou likvidáciou batérií pomáhate znižovať negatívne následky na životné prostredie a ľudské zdravie.

### Environmentálne informácie

Všetky nepotrebné baliace materiály boli vynechané. Snažíme sme sa o dosiahnutie jednoduchého separovania obalu do troch materiálov: kartón (škatuľa), papierovina (vypodloženie) a polyetylén (vrecká, ochranná penová pokrývka).

Váš systém pozostáva z materiálov, ktoré je možné recyklovať a opakovane použiť, v prípade rozkladu špecializovanou spoločnosťou. Dodržujte miestne nariadenia týkajúce sa

likvidácie obalových materiálov, vybitých batérií a starého vybavenia.

Toto zariadenie obsahuje nasledujúce štítky:



Symbol zariadenia triedy Class II



Tento symbol znamená, že zariadenie je vybavené dvojitým systémom izolácie.



Vytváranie nepovolených kópií z materiálov podliehajúcich ochrane proti kopírovaniu, vrátane počítačových programov, súborov, nahrávok vysielania a zvuku, môže byť považované za porušenie autorských práv a byť trestným činom. Toto zariadenie nesmie byť používané na takéto účely.



Logá USB-IF sú ochranné známky spoločnosti Universal Serial Bus Implementers Forum, Inc.

### Poznámka

- Typový štítok sa nachádza na spodnej strane zariadenia.

# 2 Vaše zariadenie CD Soundmachine

---

## Úvod

Toto zariadenie vám umožní vychutnávať si hudbu z hudobných diskov, externých zariadení a počúvať rozhlasové stanice.

Zariadenie vám ponúka nastavenia viacerých zvukových efektov, ktoré obohacujú zvuk vďaka možnostiam funkcie dynamického zosilnenia basov (Dynamic Bass Boost – DBB).

Zariadenie podporuje nasledujúce formáty médií:



### Poznámka

- Typový štítok sa nachádza na spodnej strane zariadenia.

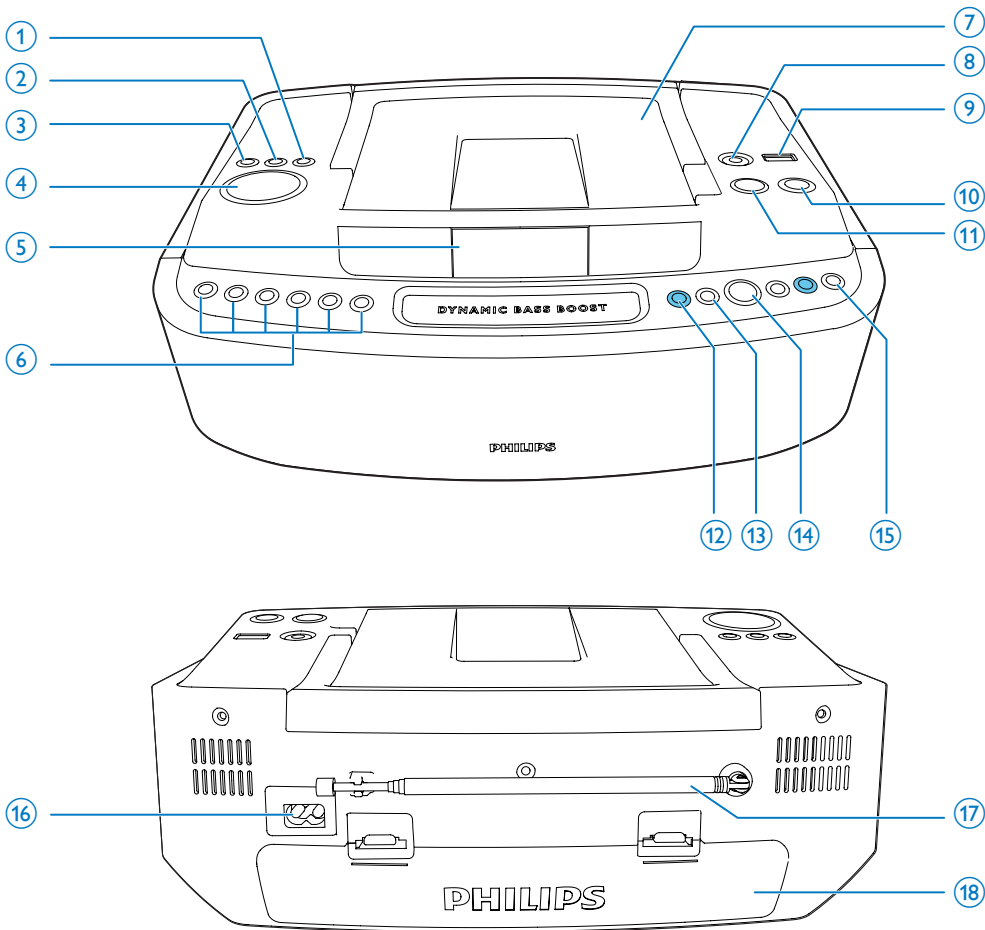
---

## Obsah balenia

Skontrolujte a identifikujte obsah balenia:

- Hlavná jednotka
- Sieťový napájací kábel
- Stručný návod na používanie
- Bezpečnostný hárok

## Hlavná jednotka - prehľad



### ① MODE

- Výber režimu prehrávania: REPEAT (Opakovať) alebo SHUFFLE (Náhodné poradie).

### ② PROG

- Naprogramovanie skladieb a prehľadanie programu.

### ③ DBB

- Zapnutie alebo vypnutie dynamického zosilnenia basov.

### ④ -VOLUME +

- Nastavenie hlasitosti.


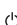


### ⑤ Panel displeja

- Zobrazenie aktuálneho stavu.

### ⑥ Číselné tlačidlo ( 0 1 2 3 4 5 )

- Programovanie skladieb.
- Programovanie rozhlasových staníc.
- Výber skladieb alebo rozhlasových staníc.

### ⑦ Priečinok na disk

- 8 **AUDIO IN**
  - Konektor pre externé zvukové zariadenie.
- 9 
  - Zásuvka USB.
- 10 
  - Zapnutie alebo vypnutie zariadenie.
- 11 **SOURCE**
  - Výber zdroja (CD, USB, Audio in, FM).
- 12 **ALBUM /PRESET+/-**
  - Preskočenie na predchádzajúci/nasledujúci album.
  - Výber predvolby rozhlasovej stanice.
- 13 **TUNING ◀◀ / ▶▶**
  - Naladenie rozhlasovej stanice.
  - Preskočenie na predchádzajúcu/nasledujúcu skladbu.
  - Vyhľadávanie v rámci skladby.
- 14 
  - Spustenie alebo prerušenie prehrávania.
- 15 
  - Zastavenie prehrávania.
  - Vymazanie programu.
- 16 **AC MAINS**
  - Konektor pre dodaný sieťový napájací kábel.
- 17 **FM ANTENNA**
  - Upravenie príjmu vysielania v pásme FM.
- 18 **Priečnik na batérie**

## 3 Úvodné pokyny



### Výstraha

- Používanie iných ovládacích prvkov alebo vykonávanie úprav a iných postupov, než sú uvedené v tomto dokumente, môže mať za následok vystavenie sa nebezpečnému žiareniu alebo zapríčiniť nebezpečnú prevádzku.

Vždy postupujte podľa poradia pokynov v tejto kapitole.

Ak sa rozhodnete obrátiť na spoločnosť Philips, pripravte si číslo modelu a sériové číslo vášho zariadenia. Číslo modelu a sériové číslo sú uvedené na spodnej strane vášho zariadenia.

Tieto čísla si zapíšte sem:

Číslo modelu \_\_\_\_\_

Sériové číslo \_\_\_\_\_

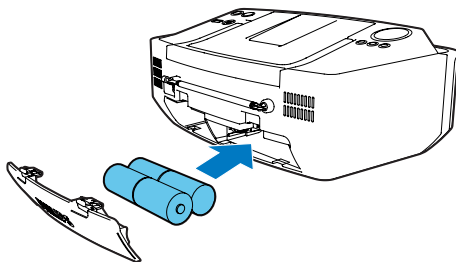
## Inštalácia batérií



### Poznámka

- Pre toto zariadenie môžete ako zdroj napájania použiť batérie aj striedavý prúd z elektrickej siete.
- Batérie nie sú dodávané s príslušenstvom.

- 1 Otvorte priečnik na batérie.
- 2 Vložte 4 batérie (typ R-14, UM-2 alebo C-články) so správnou polaritou (+/-) podľa nákrasu.
- 3 Zatvorte priečnik na batérie.



## Pripojenie napájania



### Varovanie

- Nebezpečenstvo poškodenia produktu! Uistite sa, že napätie zdroja napájania zodpovedá napätiu vyznačenému na zadnej alebo spodnej strane zariadenia.
- Nebezpečenstvo zásahu elektrickým prúdom! Zariadenie vždy odpojajte od elektrickej siete vytiahnutím zástrčky zo zásuvky. Nikdy neťahajte za kábel.



### Poznámka

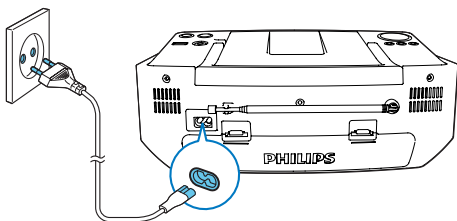
- Zariadenie nainštalujte do blízkosti elektrickej zásuvky na také miesto, kde možno so zástrčkou ľahko manipulovať.

- 1 Pripojte sieťový napájací kábel ku konektoru striedavého prúdu na zariadení a k elektrickej zásuvke.
  - Na úplné vypnutie zariadenia odpojte sieťový napájací kábel z elektrickej zásuvky.



### Poznámka

- Ak chcete šetriť energiu, po použití zariadenie úplne vypnite.



## Zapnutie

Stlačte tlačidlo  $\odot$ .

↳ Zariadenie sa prepne na naposledy vybraný zdroj.


Prepnutie do pohotovostného režimu:

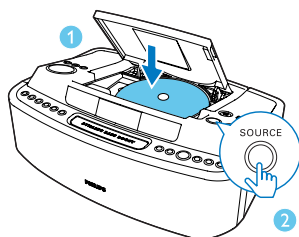
- Zariadenie sa automaticky prepne do pohotovostného režimu, keď sa 15 minút ponechá v stave nečinnosti.



## 4 Prehrávanie

### Prehrávanie disku CD



- 1 Otvorte priečnik na disk a vložte disk potlačenou stranou smerom nahor.
- 2 Opakovaným stlačením tlačidla **SOURCE** vyberte ako zdroj disk CD.
  - ↳ Na paneli sa zobrazí .
  - Prehrávanie pozastavíte/obnovíte stlačením tlačidla **▶||**.
  - Prehrávanie zastavíte stlačením tlačidla **■**.
  - Ak chcete preskočiť na skladbu, stlačte tlačidlá **◀◀ / ▶▶**.
  - V rámci skladby môžete vyhľadávať stlačením a podržaním tlačidiel **◀◀ / ▶▶**. Normálne prehrávanie obnovíte uvoľnením tlačidla.
  - Album vyberte pomocou tlačidla **ALBUM +/-**.

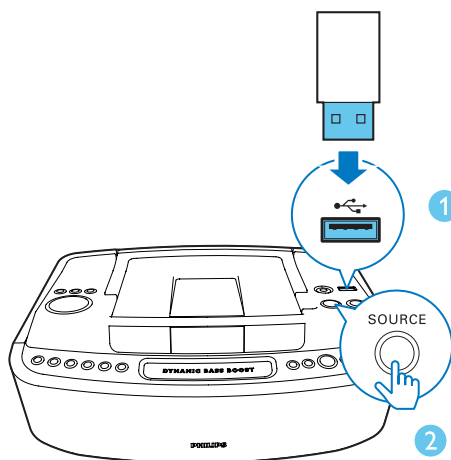


### Prehrávanie súborov zo zariadení USB

#### Poznámka

- Uistite sa, že zariadenie USB obsahuje prehrávateľný zvukový obsah v podporovaných formátoch.
- Do zásuvky USB môžete pripojiť zariadenie s prúdom 700 mA.


- 1 Konektor USB daného zariadenia pripojte do zásuvky s označením .
- 2 Opakovaným stlačením tlačidla **SOURCE** vyberte ako zdroj **USB**.
  - ↳ Na paneli sa zobrazí .
  - Stlačením tlačidla **▶||** pozastavíte alebo obnovíte prehrávanie.
  - Stlačením tlačidiel **◀◀ / ▶▶** vyberte súbor.
  - Stlačením tlačidla **■** zastavte prehrávanie.
  - V rámci skladby môžete vyhľadávať stlačením a podržaním tlačidiel **◀◀ / ▶▶**. Normálne prehrávanie obnovíte uvoľnením tlačidla.
  - Album vyberte stlačením tlačidla **ALBUM +/-**.

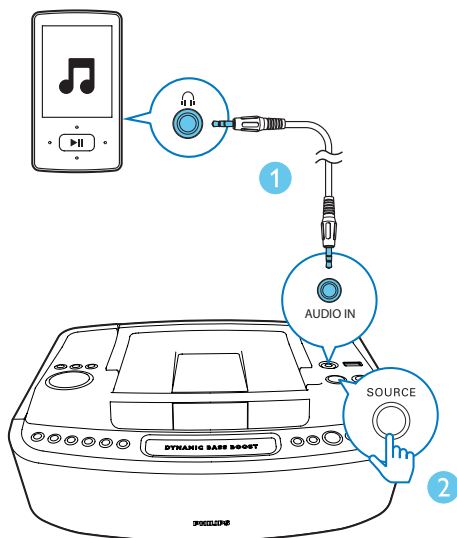


---

## Počúvanie z externého zariadenia

Tento systém tiež umožňuje prehrávať obsah z externého zvukového zariadenia.

- 1 Kábel **AUDIO IN** zapojte do
  - zásuvky **AUDIO IN** na tejto jednotke.
  - zásuvke pre slúchadlá na externom zariadení.
- 2 Opakovaným stláčaním tlačidla **SOURCE** vyberte ako zdroj vstup **AUDIO IN**.  
↳ Na paneli sa zobrazí .
- 3 Spustíte prehrávanie na externom zariadení. (Pozrite si návod na používanie daného zariadenia.)



## 5 Nastavenie zvuku

---

### Nastavenie úrovne hlasitosti

Počas prehrávania stlačením tlačidiel **-VOLUME** + znížite/zvýšite úroveň hlasitosti.

---

### Zvýraznenie basov

Počas prehrávania zapnite alebo vypnite režim **DBB**.

- ↳ Ak je aktivovaný režim dynamického zvýraznenia basov **DBB**, zobrazí sa hlásenie **DBB**.

# 6 Možnosti prehrávania

## Výber režimu prehrávania

- 1 Režim prehrávania vyberte opakovaným stláčaním tlačidla **MODE**:
  - **[REP]** (opakovať) – opakovanie jednej skladby
  - **[REP ALL]** (opakovať všetky) – opakovanie celého disku CD/programu
  - **[SHUF]** (náhodný výber) – prehrávanie skladieb v náhodnom poradí
- 2 Na návrat k normálnemu prehrávaniu opakovane stláčajte tlačidlo **MODE**, až kým sa neprestanú zobrazovať ikony režimu prehrávania

## Programovanie skladieb



### Poznámka

- Je možné naprogramovať maximálne 10 skladieb.

- 1 V režime CD/USB stlačením tlačidla ■ zastavte prehrávanie.
- 2 Stlačením tlačidla **PROG** aktivujete režim programovania.
  - ↳ Začne blikať [PROG] (program).
  - Pri skladbách vo formáte MP3 stlačením tlačidla **ALBUM +/-** vyberte album.
- 3 Stlačením tlačidla **◀◀ / ▶▶** alebo číselných tlačidiel vyberte skladbu a potom výber potvrdíte stlačením tlačidla **PROG**.
  - Skladba 1 – 5: Stlačením **1 2 3 4 5** vyberte príslušnú skladbu.
  - Skladba 6 – 10:
    1. Stlačte tlačidlo **5**. (na paneli displeja blíkajú „5“)
    2. Stlačením druhého číselného tlačidla do 5 sekúnd vyberte celkové číslo skladby.(Napríklad, ak stlačíte tlačidlo **5** a potom **3**, zvolí sa skladba 8.)
- 4 Opakovaním kroku 3 naprogramujete ďalšie skladby.
- 5 Stlačením tlačidla **▶▶** prehráte naprogramované skladby.
  - ↳ Počas prehrávania sa zobrazuje hlásenie [PROG] (program).
  - Ak chcete vymazať program, dvakrát stlačte tlačidlo ■.

# 7 Počúvanie rozhlasového vysielania

## Naladenie rozhlasovej stanice

### Poznámka

- Pre optimálny príjem úplne vyťahnite anténu FM a nastavte jej polohu.

- 1 Opakovaným stláčaním tlačidla **SOURCE** vyberte režim FM.
  - ↳ Na paneli sa zobrazí **FM**.
- 2 Stlačte a na dlhšie ako 2 sekundy podržte stlačené tlačidlo **◀◀ / ▶▶**.
  - ↳ Rádio automaticky naladí stanicu so silným signálom.
- 3 Opakovaním kroku 2 naladíte ďalšie stanice.
  - Ak chcete naladiť stanicu so slabým príjmom, opakovane stláčajte tlačidlá **◀◀ / ▶▶**, až kým nenájdete optimálny príjem.

## Automatické programovanie rozhlasových staníc

### Poznámka

- Môžete naprogramovať maximálne 10 rozhlasových staníc v pásme FM.

V režime tunera stlačením a podržaním tlačidla **PROG** po dobu 2 sekúnd aktivujete režim automatického programu.

- ↳ Zobrazí sa hlásenie [AUTO] (automaticky).
- ↳ Všetky dostupné stanice sa naprogramujú v poradí podľa sily signálu vlnového pásma.
- ↳ Prvá naprogramovaná rozhlasová stanica sa začne automaticky vysielat'.

## Ručné programovanie rozhlasových staníc

### Poznámka

- Môžete naprogramovať maximálne 10 rozhlasových staníc v pásme FM.

- 1 Naladenie rozhlasovej stanice.
- 2 Stlačením tlačidla **PROG** aktivujete režim programovania.
  - ↳ Na displeji bude blikať [PROG] (program).
- 3 Stláčaním numerických tlačidiel pridať tejto rozhlasovej stanici číslo. Potom stlačením tlačidla **PROG** potvrdíte nastavenie.
  - Stanica 1 – 5: Stláčaním **1 2 3 4 5** vyberajte príslušné stanice.
  - Skladba 6 – 10:
    1. Stlačte tlačidlo **FM**. (na paneli displeja bliká „5“)

2. Stlačením druhého číselného tlačidla do 5 sekúnd vyberte celkové číslo stanice.

(Například, ak stlačíte tlačidlo 5 a potom 3, zvolí sa stanica 8.)

↳ Zobrazí sa číslo predvoľby a frekvencia predvolenej rozhlasovej stanice.

4 Opakujte vyššie uvedené kroky, aby ste naprogramovali ostatné stanice.



#### Poznámka

- Ak chcete naprogramovanú stanicu prepísať, uložte na jej miesto inú stanicu.

## Výber predvoľby rozhlasovej stanice

V režime rádioprijímača stlačením tlačidiel **◀◀** / **▶▶** alebo číselných tlačidiel vyberte predvolenú rozhlasovú stanicu.

# 8 Informácie o výrobku



#### Poznámka

- Informácie o výrobku sa môžu zmeniť bez predchádzajúceho upozornenia.

## Technické údaje

### Všeobecné

Napájanie	100 – 240 V~, 50/60 Hz; alebo DC 4 x 1,5V ≡ /UM2/SIZE"C"/ R14
Výstupný zvukový výkon	3,0W na kanál x 2
Prevádzková spotreba energie	17 W
Spotreba energie v pohotovostnom režime	< 0,5 W
Rozmery – Hlavná jednotka (Š x V x H)	320 x 130 x 230 mm
Hmotnosť - Hlavná jednotka	1,5 kg

### Disk

Typ lasera	Polovodičový
Priemer disku	12 cm/8 cm
Podporované disky	CD-DA, CD-R, CD-RW, MP3-CD
Audio DAC	24 bitov/44,1 kHz
Celkové harmonické skreslenie	< 1 %
Frekvenčná odozva	60 Hz – 16 kHz
Odstup signálu od šumu	> 55 dB

## Rádioprijímač

Rozsah ladenia	FM: 87,5 – 108 MHz
Ladiaca mriežka	50 kHz (FM); 9 kHz (MW)
Celkové harmonické skreslenie	< 3 %
Odstup signálu od šumu	> 50 dB

- ISO9660, Joliet
- Maximálny počet titulov: 999 (v závislosti od dĺžky názvu súboru)
- Maximálny počet albumov: 99
- Podporované vzorkovacie frekvencie: 32 kHz, 44,1 kHz, 48 kHz
- Podporované prenosové rýchlosti: 32 až 256 (kb/s), prenosové rýchlosti s variabilným tokom

### Kompatibilné zariadenia USB:

- Pamäťová jednotka USB typu flash (USB 2.0)
- Prehrávače USB typu flash (USB 2.0)
- Pamäťové karty (potrebná prídavná čítačka kariet)

### Podporované formáty:

- Formát USB alebo formát pamäťového súboru FAT12, FAT16, FAT32 (veľkosť sektora: 512 bajtov)
- Prenosová rýchlosť MP3 (rýchlosť údajov): 32 až 320 kbit/s a variabilná prenosová rýchlosť
- Vnorenie priečinka maximálne do 8 úrovní
- Počet albumov/priečinkov: maximálne 99
- Počet skladieb/titulov: maximálne 999
- Názov súboru vo formáte Unicode UTF8 (maximálna dĺžka: 16 bajtov)

### Nepodporované formáty:

- Prázdne albumy: prázdny album predstavuje album, ktorý neobsahuje súbory MP3/WMA a nezobrazí sa na displeji.
- Nepodporované formáty súborov budú preskočené. Napríklad, dokumenty aplikácie Word (.doc) alebo súbory MP3 s príponou .dlf budú ignorované a neprehrajú sa.
- Zvukové súbory AAC, WAV, PCM

- Súbory WMA chránené prostredníctvom DRM (.wav, .m4a, .m4p, .mp4, .aac)
- Súbory WMA vo formáte Lossless.

### Čistenie skrinky

- Použite mäkkú, mierne navlhčenú handričku s jemným saponátovým roztokom. Nepoužívajte roztoky obsahujúce alkohol, rozpúšťadlá a čpavok ani agresívne čistiace prostriedky.

### Čistenie diskov

- Ak sa disk zašpiní, vyčistíte ho čistiacou handričkou. Disk utierajte od stredu smerom von.



- Nepoužívajte rozpúšťadlá, ako napríklad benzén, riedidlo, bežne predávané čistiadlá ani antistatické spreje určené na analógové nosiče.

### Čistenie šošovky CD prehrávača

- Po dlhšom používaní sa môže na šošovke CD prehrávača usadiť špina a prach. Aby ste zaistili kvalitné prehrávanie, vyčistite šošovku čističom šošoviek značky Philips (Philips CD lens cleaner) alebo iným komerčne dostupným čističom. Postupujte podľa inštrukcií dodávaných s čističom.

# 9 Riešenie problémov

- Zväčšite vzdialenosť medzi zariadením a vaším televízorom alebo videorekordérom.
- Vysuňte anténu FM až nadoraz.



## Varovanie

- Nikdy neodstraňujte kryt tohto zariadenia.

Aby ste zachovali záruku, nikdy sa sami nepokúšajte opravovať systém.

Ak sa pri používaní tohto zariadenia vyskytne nejaký problém, skôr ako sa obrátite na servisné stredisko, vyskúšajte nasledujúce riešenia. Ak sa problém neodstráni, prejdite na webovú stránku spoločnosti Philips ([www.philips.com/support](http://www.philips.com/support)). Ak sa rozhodnete obrátiť na spoločnosť Philips, okrem zariadenia si pripravte aj číslo modelu a sériové číslo.

**Žiadne napájanie**

- Uistite sa, že napájací kábel je bezpečne pripojený.
- Uistite sa, že je napájací kábel pod prúdom.
- Uistite sa, že sú batérie správne vložené.

**Žiadny zvuk alebo slabý zvuk**

- Nastavte hlasitosť.

**Zariadenie nereaguje**

- Odpojte a opakovane pripojte sieťovú zástrčku, potom znovu zapnite systém.
- V rámci funkcie zníženia spotreby energie sa systém automaticky vypína 15 minút po ukončení prehrávania skladieb, ak v tomto čase nedôjde k aktivácii žiadneho z ovládacích prvkov.

**Zariadenie USB nie je podporované.**

- Zariadenie USB nie je kompatibilné s týmto zariadením. Skúste iné.

**Nebol rozpoznán žiadny disk**

- Vložte disk.
- Skontrolujte, či disk nebol vložený naopak.
- Počkajte na odparenie skondensovanej vlhkosti zo šošovky.
- Vymeňte alebo vyčistite disk.
- Použite ukončené CD alebo správny formát disku.

**Nekvalitný príjem rádia**



Copyright © 2013 Gibson Innovations Limited. Revised Edition © 2017

This product has been manufactured by, and is sold under the responsibility of Gibson Innovations Ltd., and Gibson Innovations Ltd. is the warrantor in relation to this product. Philips and the Philips Shield Emblem are registered trademarks of Koninklijke Philips N.V. and are used under license.

AZ420\_12\_UM\_V6.0

