

Altijd tot uw dienst

Ga voor registratie van uw product en ondersteuning naar
www.philips.com/support



AZ420/12



Gebruiksaanwijzing

PHILIPS

Inhoudsopgave

1	Belangrijk	3
	Veiligheid	3
	Kennisgeving	3

2	Uw CD-soundmachine	5
	Introductie	5
	Wat zit er in de doos?	5
	Overzicht van het apparaat	6

3	Aan de slag	7
	Batterijen plaatsen	7
	Stroom aansluiten	8

4	Afspelen	8
	CD afspelen	8
	Afspelen vanaf USB-apparaten	9
	Naar een extern apparaat luisteren	9

5	Geluid aanpassen	10
	Hiermee past u het volumeniveau aan	10
	Basversterking inschakelen	10

6	Afspeelopties	10
	Afspeelmodi selecteren	10
	Tracks programmeren	10

7	Naar de radio luisteren	11
	Afstemmen op een radiozender	11
	Radiozenders automatisch programmeren	12
	Radiozenders handmatig programmeren	12
	Een voorkeuzezender selecteren	12

8	Productinformatie	13
	Specificaties	13

9	Problemen oplossen	14
----------	---------------------------	-----------

1 Belangrijk

Veiligheid

- Lees deze instructies.
- Volg alle instructies.
- Dek de ventilatieopeningen niet af. Installeer dit apparaat volgens de instructies van de fabrikant.
- Niet installeren in de nabijheid van warmtebronnen zoals radiatoren, warmeluchtroosters, kachels of andere apparaten (zoals versterkers) die warmte produceren.
- Plaats het netsnoer zodanig dat niemand erop trapt en het niet wordt afgeklemd, in het bijzonder bij stekkers, stopcontacten en het punt waar het netsnoer uit het apparaat komt.
- Gebruik uitsluitend door de fabrikant gespecificeerde toebehoren/accessoires.
- Haal de stekker bij onweer en wanneer het apparaat langere tijd niet wordt gebruikt, uit het stopcontact.
- Laat al het onderhoud verrichten door erkend onderhoudspersoneel. Onderhoud is vereist wanneer het apparaat, het netsnoer of de stekker is beschadigd, wanneer er vloeistof in het apparaat is gekomen of er een voorwerp op het apparaat is gevallen, wanneer het apparaat is blootgesteld aan regen of vocht, wanneer het apparaat niet goed functioneert of wanneer het is gevallen.
- **WAARSCHUWING** batterijgebruik – Om te voorkomen dat batterijen gaan lekken, wat kan leiden tot lichamelijk letsel of beschadiging van eigendommen of het apparaat:
 - Plaats alle batterijen met + en - zoals staat aangegeven op het apparaat.
 - Plaats geen oude en nieuwe of verschillende typen batterijen in het apparaat.

- Verwijder de batterijen wanneer u het apparaat langere tijd niet gebruikt.
- Batterijen (batterijdelen of geplaatste batterijen) mogen niet worden blootgesteld aan hoge temperaturen (die worden veroorzaakt door zonlicht, vuur en dergelijke).
- LET OP: er bestaat explosiegevaar als de batterij onjuist wordt vervangen. Vervang de batterij uitsluitend met een batterij van hetzelfde of een gelijkwaardig type.
- Er mag geen vloeistof op het apparaat druppelen of spatten.
- Plaats niets op het apparaat dat gevaar kan opleveren, zoals een glas water of een brandende kaars.
- Als u het netsnoer of de aansluiting op het apparaat gebruikt om het apparaat uit te schakelen, dient u ervoor te zorgen dat deze goed toegankelijk zijn.



Waarschuwing

- Verwijder de behuizing van dit apparaat nooit.
- Geen enkel onderdeel van dit apparaat hoeft ooit te worden gesmeerd.
- Plaats dit apparaat nooit op andere elektrische apparatuur.
- Houd dit apparaat uit de buurt van direct zonlicht, open vuur of warmte.
- Kijk nooit in de laserstraal in dit apparaat.
- Zorg ervoor dat u altijd toegang hebt tot het netsnoer, de stekker en de adapter om de stroom van dit apparaat uit te schakelen.

Kennisgeving

Gibson Innovations verklaart hierbij dat dit product voldoet aan de essentiële vereisten en andere relevante bepalingen van richtlijn 2014/53/EU. U kunt de conformiteitsverklaring lezen op www.philips.com/support. Eventuele wijzigingen of modificaties aan het apparaat die niet uitdrukkelijk zijn goedgekeurd door Gibson Innovations kunnen tot gevolg hebben dat gebruikers het recht verliezen het apparaat te gebruiken.

Recycling



Uw product is vervaardigd van kwalitatief hoogwaardige materialen en onderdelen die gerecycled en opnieuw gebruikt kunnen worden.

Wanneer een product is voorzien van een symbool van een afvalcontainer met een kruis erdoorheen, valt het product onder de Europese richtlijn 2002/96/EG:



Gooi het product nooit weg met ander huishoudelijk afval. Informeer u over de lokale regels inzake gescheiden afvalophaling van elektrische en elektronische toestellen. Een goede afvalverwerking van uw oude product draagt bij tot het voorkomen van mogelijke schade voor het milieu en de volksgezondheid. Uw product bevat batterijen die, overeenkomstig de Europese richtlijn 2006/66/EG, niet bij het gewone huishoudelijke afval mogen worden weggegooid.

Indien u het pictogram van een afvalcontainer met een kruis erdoor ziet, met hieronder het chemische symbool 'Pb', dan betekent dit dat de batterijen conform zijn met de voorwaarden bepaald in de loodrichtlijn:



Informeer u over de lokale regels inzake de gescheiden ophaling van gebruikte batterijen. Een goede afvalverwerking van uw oude product draagt bij tot het voorkomen van mogelijke schade voor het milieu en de volksgezondheid.

Met het oog op het milieu

Er is geen overbodig verpakkingsmateriaal gebruikt. We hebben ervoor gezorgd dat de verpakking gemakkelijk kan worden gescheiden

in drie materialen: karton (de doos), papierpulp (buffer) en polyethyleen (zakken en afdekking). Het systeem bestaat uit materialen die kunnen worden gerecycled en opnieuw kunnen worden gebruikt wanneer het wordt gedemonteerd door een gespecialiseerd bedrijf. Houd u aan de plaatselijke regelgeving inzake het weggooien van verpakkingsmateriaal, lege batterijen en oude apparatuur.

Dit apparaat bevat de volgende labels:



Symbool klasse II apparaat



Dit symbool geeft aan dat het apparaat een dubbel isolatiesysteem heeft.



U mag geen kopieën maken van tegen kopiëren beveiligd materiaal, inclusief computerprogramma's, bestanden, uitzendingen en geluidsopnamen. Als u dit doet, overtreedt u het auteursrecht en pleegt u zodoende een misdrijf. Dit apparaat mag niet voor dergelijke doeleinden worden gebruikt.



De USB-IF-logo's zijn handelsmerken van Universal Serial Bus Implementers Forum, Inc.

Opmerking

- Het typeplaatje bevindt zich aan de onderkant van het apparaat.

2 Uw CD-soundmachine

Introductie

Met dit apparaat kunt u genieten van muziek die afkomstig is van audiodiscs en externe apparaten, en naar radiozenders luisteren. Het apparaat biedt verscheidene instellingen voor geluidseffecten die het geluid verrijken met Dynamic Bass Boost (DBB). Het apparaat ondersteunt de volgende media-indelingen:



Opmerking

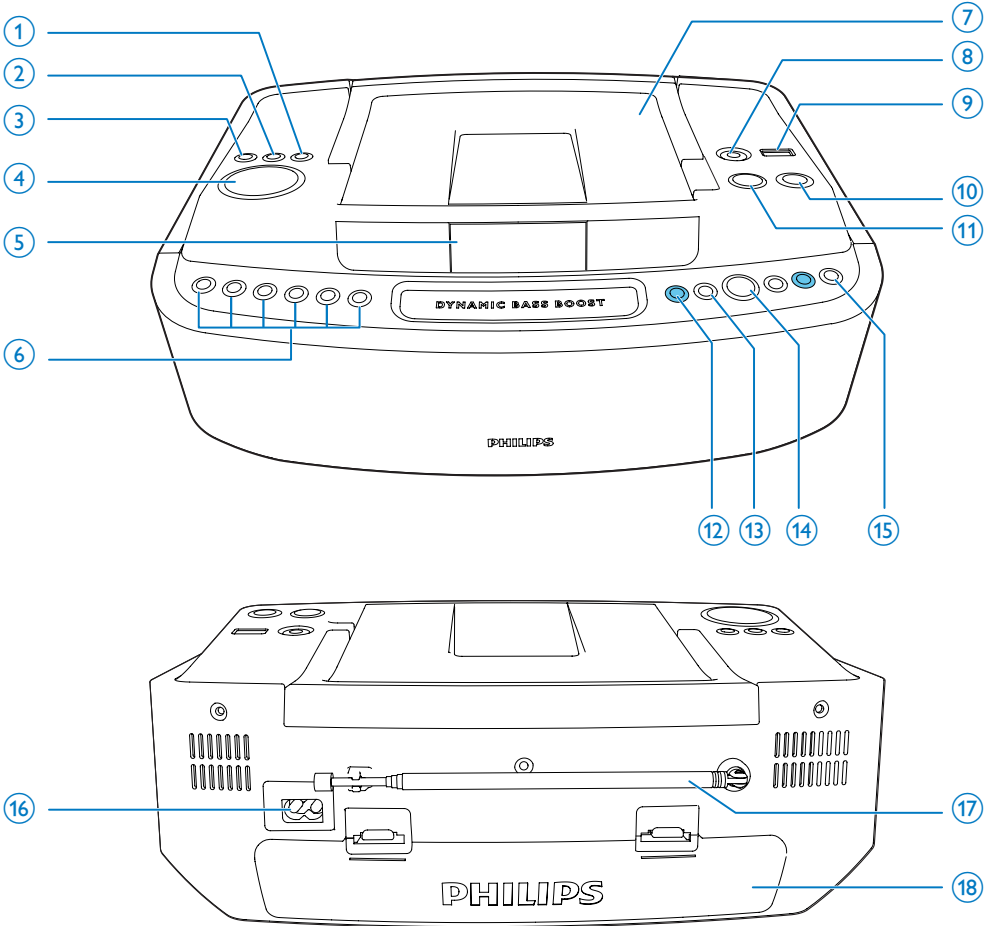
- Het typeplaatje bevindt zich aan de onderkant van het apparaat.

Wat zit er in de doos?


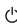

Controleer de inhoud van het pakket:

- Apparaat
- AC-netsnoer
- Korte gebruikershandleiding
- Veiligheidsblad

Overzicht van het apparaat



- ① **MODE**
 - Een afspelmodus selecteren: REPEAT of SHUFFLE.
- ② **PROG**
 - Tracks programmeren, door het programma bladeren.
- ③ **DBB**
 - Hiermee schakelt u Dynamic Bass Boost in of uit.
- ④ **- VOLUME +**
 - Pas het volume aan.
- ⑤ **Weergavedisplay**
 - Hier kunt u de huidige status bekijken.
- ⑥ **Cijfertoets (5 1 2 3 4 5)**
 - Hiermee programmeert u tracks.
 - Hiermee programmeert u radiozenders.
 - Hiermee selecteert u tracks of radiozenders.
- ⑦ **Discstation**

- ⑧ **AUDIO IN**
 - Ingang voor een extern audioapparaat.
- ⑨ 
 - USB-poort.
- ⑩ 
 - Hiermee schakelt u het apparaat in of uit.
- ⑪ **SOURCE**
 - Hiermee selecteert u een bron (CD, USB, Audio in, FM).
- ⑫ **ALBUM /PRESET+/-**
 - Hiermee gaat u naar het vorige/ volgende album.
 - Hiermee selecteert u een voorkeuzezender.
- ⑬ **TUNING ◀◀ / ▶▶**
 - Hiermee stemt u af op een radiozender.
 - Hiermee gaat u naar de vorige/ volgende track.
 - Hiermee zoekt u binnen een track.
- ⑭ **▶||**
 - Hiermee start of onderbreekt u het afspelen.
- ⑮ 
 - Hiermee stopt u het afspelen.
 - Hiermee wist u een programma.
- ⑯ **AC MAINS**
 - Aansluiting voor het meegeleverde netsnoer.
- ⑰ **FM ANTENNA**
 - Hiermee stelt u de FM-ontvangst bij.
- ⑱ **Batterijvak**

3 Aan de slag



Let op

- Gebruik van dit product dat niet overeenkomt met de beschrijving in deze handleiding of het maken van aanpassingen kan leiden tot blootstelling aan gevaarlijke straling of een anderszins onveilige werking van dit product.

Volg altijd de instructies in dit hoofdstuk op volgorde.

Als u contact opneemt met Philips, wordt u gevraagd naar het model- en serienummer van uw apparaat. Het model- en serienummer bevinden zich aan de onderkant van het apparaat. Noteer de nummers hier:
Modelnummer

Serienummer

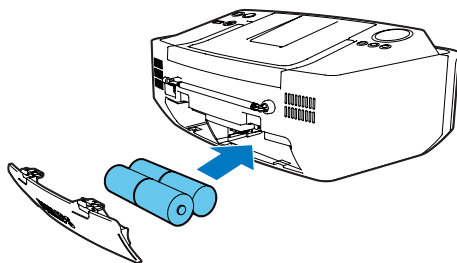
Batterijen plaatsen



Opmerking

- U kunt zowel de batterijen als netspanning gebruiken om het apparaat van stroom te voorzien.
- Bij de accessoires worden geen batterijen geleverd.

- 1 Open het klepje van het batterijvak.
- 2 Plaats 4 batterijen (type: R-14, UM-2 of C-CEL) met de juiste polariteit (+/-), zoals aangegeven.
- 3 Sluit het klepje van het batterijcompartiment.



Stroom aansluiten



Waarschuwing

- Het product kan beschadigd raken! Controleer of het netspanningsvoltage overeenkomt met het voltage dat staat vermeld op de achter- of onderzijde van het apparaat.
- Risico van een elektrische schok! Wanneer u het netsnoer loskoppelt, moet u altijd de stekker uit het stopcontact halen. Trek nooit aan het snoer.



Opmerking

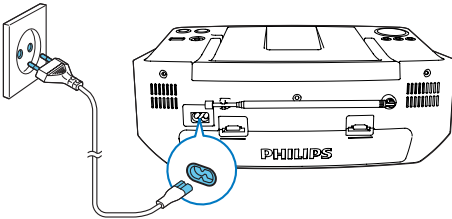
- Plaats het apparaat in de buurt van een stopcontact en op een plaats waar u gemakkelijk bij de stekker kunt.

- 1 Sluit het netsnoer aan op de AC-ingang op het apparaat en het stopcontact.
 - Als u het apparaat volledig wilt uitschakelen, haalt u de stekker uit het stopcontact.



Opmerking

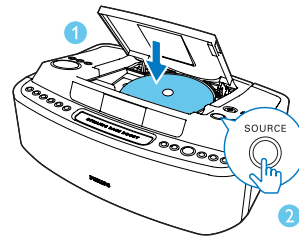
- Energie besparen: schakel het apparaat na gebruik uit.



4 Afspelen

CD afspelen

- 1 Open het discstation en plaats een disc met de bedrukte zijde naar boven.
- 2 Druk herhaaldelijk op **SOURCE** om de CD-speler als bron te selecteren.
 - ↳ wordt weergegeven op het display.
 - Druk op om het afspelen te onderbreken of te hervatten.
 - Druk op om het afspelen te stoppen.
 - Druk op om een track over te slaan.
 - Houd ingedrukt als u in een track wilt zoeken. Laat de knop los om weer normaal af te spelen.
 - Druk op **ALBUM +/-** om een album te selecteren.



Inschakelen

Druk opnieuw op

↳ Het apparaat schakelt over naar de laatst geselecteerde bron.

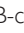
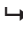





Overschakelen naar de stand-bymodus:

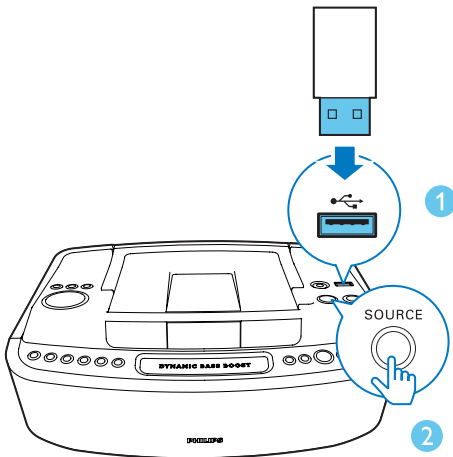
- Het apparaat schakelt automatisch naar stand-bymodus wanneer het langer dan 15 minuten niet wordt gebruikt.

Afspelen vanaf USB-apparaten

Opmerking



- Controleer of het USB-apparaat audiobestanden met ondersteunde indelingen bevat die kunnen worden afgespeeld.
- De USB-aansluiting ondersteunt tot 700 mA.

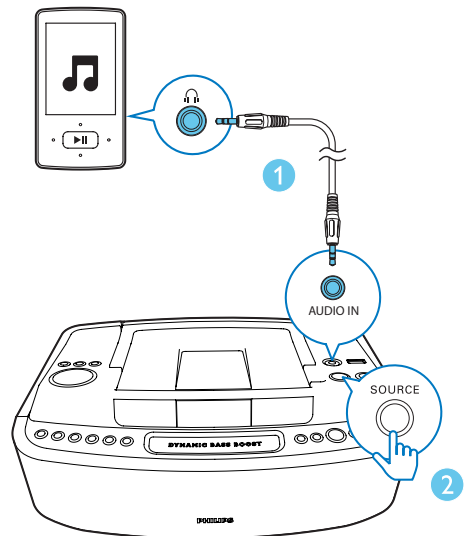
- 1 Steek de USB-connector van het apparaat in de  -aansluiting.
- 2 Druk herhaaldelijk op **SOURCE** om USB als bron te selecteren.
  wordt weergegeven op het display.
 - Druk op  om de opname te onderbreken of te hervatten.
 - Druk op  om een bestand te selecteren.
 - Druk op  om het afspelen te stoppen.
 - Houd  ingedrukt als u in een track wilt zoeken. Laat de knop los om weer normaal af te spelen.
 - Druk op **ALBUM +/-** om een album te selecteren.



Naar een extern apparaat luisteren

U kunt met dit apparaat ook naar muziek van een extern audioapparaat luisteren.

- 1 Sluit de **AUDIO IN**-kabel aan op
 - de **AUDIO IN**-aansluiting op dit apparaat.
 - de hoofdtelefoonaansluiting op een extern apparaat.
- 2 Druk herhaaldelijk op **SOURCE** om **AUDIO IN** als bron te selecteren.
  wordt weergegeven op het display.
- 3 Start het afspelen op het externe apparaat. (Zie de gebruikershandleiding van het apparaat.)



5 Geluid aanpassen

Hiermee past u het volumeniveau aan

Druk tijdens het afspelen op **-VOLUME +** om het volume te verhogen of te verlagen.

Basversterking inschakelen

Schakel tijdens afspelen **DBB** in of uit.

- ↳ Als DBB is geactiveerd, wordt DBB weergegeven.

6 Afspeelopties

Afspeelmodi selecteren

- 1 Druk herhaaldelijk op **MODE** om een afspeelmodus te selecteren:
 - **[REP]** (herhalen): een track herhalen
 - **[REP ALL]** (Alles herhalen) - een hele CD of een heel programma herhalen
 - **[SHUF]** (Shuffle) - tracks in willekeurige volgorde afspelen
- 2 Als u wilt terugkeren naar de normale afspeelmodus, drukt u herhaaldelijk op **MODE** totdat het pictogram voor de afspeelmodus niet meer wordt weergegeven.

Tracks programmeren



Opmerking

- U kunt maximaal 10 tracks programmeren.

- 1 Druk in de CD- of USB-modus op **■** om het afspelen te stoppen.
- 2 Druk op **PROG** om de programmeermodus te activeren.
 - ↳ **[PROG]** (programmeren) begint te knipperen.
 - Druk voor MP3-tracks op **ALBUM +/-** om een album te selecteren.
- 3 Druk op **◀◀ / ▶▶** of op een cijfertoets om het tracknummer te selecteren en druk vervolgens op **PROG** om uw keuze te bevestigen.
 - Track 1-5: druk op **1 2 3 4 5** om de bijbehorende track te selecteren.
 - Track 6-10:
 1. Druk opnieuw op **5** ("5" knippert op het display).

2. Druk binnen 5 seconden op een tweede cijfertoets om het volledige tracknummer in te voeren.

(Bijvoorbeeld: als u op 3 drukt en vervolgens op 8 drukt, wordt track 8 geselecteerd.)

4 Herhaal stap 3 als u meer tracks wilt programmeren.

5 Druk op ►|| om de geprogrammeerde tracks af te spelen.

↳ Tijdens het afspelen wordt [PROG] (programmeren) weergegeven.

- Druk tweemaal op ■ om het programma te wissen.

7 Naar de radio luisteren

Afstemmen op een radiozender



Opmerking

- Trek voor een optimale ontvangst de antenne volledig uit en pas de positie van de FM-antenne aan tot u het sterkste signaal hebt gevonden.

1 Druk herhaaldelijk op **SOURCE** om de FM-modus te selecteren.

↳ wordt weergegeven op het display.

2 Houd **◀◀ / ▶▶** langer dan 2 seconden ingedrukt.

↳ De radio wordt automatisch afgestemd op een zender met een sterk ontvangstsignaal.

3 Herhaal stap 2 om op meer zenders af te stemmen.

- Als u op een zwakke zender wilt afstemmen, drukt u herhaaldelijk op **◀◀ / ▶▶** tot u de optimale ontvangst hebt.

Radiozenders automatisch programmeren

Opmerking

- U kunt maximaal 10 FM-zenders programmeren.

Houd in de tunermodus **PROG** 2 seconden ingedrukt om de modus voor automatisch programmeren te openen.

- ↳ [AUTO] (automatisch) wordt weergegeven.
- ↳ Alle beschikbare zenders worden geprogrammeerd op volgorde van de signaalsterkte van de band.
- ↳ De radiozender die als eerste wordt geprogrammeerd, wordt automatisch afgespeeld.

Radiozenders handmatig programmeren

Opmerking

- U kunt maximaal 10 FM-zenders programmeren.

- 1 Hiermee stemt u af op een radiozender.
- 2 Druk op **PROG** om de programmeermodus te openen.
 - ↳ [PROG] (programmeren) knippert op het display.

- 3 Druk op een cijfertoets om een nummer toe te wijzen aan deze radiozender en druk vervolgens op **PROG** om deze keuze te bevestigen.

- Zender 1-5: druk op **1 2 3 4 5** om de bijbehorende zender te selecteren.
- Track 6-10:
 1. Druk opnieuw op **5** ("5" knippert op het display).
 2. Druk binnen 5 seconden op een tweede cijfertoets om het volledige zendernummer in te voeren.

(Bijvoorbeeld: als u op **3** drukt en vervolgens op **5** drukt, wordt zender 8 geselecteerd.)

- ↳ Het voorkeuzenummer en de frequentie van de voorkeuzezender worden weergegeven.

- 4 Herhaal de bovenstaande stappen om meer zenders te programmeren.

Opmerking

- U kunt een geprogrammeerde zender overschrijven door een andere zender onder het nummer op te slaan.

Een voorkeuzezender selecteren

Druk in de tunermodus op **◀◀ / ▶▶** of op een cijfertoets om een voorkeuzezender te selecteren.

8 Productinformatie



Opmerking

- Productinformatie kan zonder voorafgaande kennisgeving worden gewijzigd.

Specificaties

Algemeen

Stroomvoorziening	100 - 240 V~, 50/60 Hz; of gelijkstroom 4 X 1,5 V \equiv / UM2/ SIZE"C"/R14
Geluidsuitvoer	3,0 W per kanaal x 2
Stroomverbruik in werking	17W
Stroomverbruik in stand-by	< 0,5 W
Afmetingen - Apparaat (b x h x d)	320 x 130 x 230 mm
Gewicht - Apparaat	1,5 kg

Disc

Lasertype	Halfgeleider
Discdoorsnede	12 cm/8 cm
Onderst. discs	CD-DA, CD-R, CD-RW, MP3-CD
Audio DAC	24 bits/44,1 kHz
Harmonische vervorming	< 1%
Frequentierespons	60 Hz - 16 kHz
Signaal-ruisverhouding	> 55 dB

Tuner

Frequentiebereik	FM: 87,5 - 108 MHz
Frequentierooster	50 kHz (FM); 9 kHz (MW)
Harmonische vervorming	< 3%
Signaal-ruisverhouding	> 50 dB

- ISO9660, Joliet
- Het maximum aantal titels is meestal 999 (afhankelijk van de lengte van de bestandsnaam)
- Maximum aantal albums: 99
- Ondersteunde samplefrequenties: 32 kHz, 44,1 kHz, 48 kHz
- Ondersteunde bit-rates: 32 tot 256 (kbps), variabele bit-rates

Compatibele USB-apparaten:

- USB-flashgeheugen (USB 2.0)
- USB-flashspelers (USB 2.0)
- geheugenkaarten (een aanvullende kaartlezer is vereist voor gebruik in combinatie met dit apparaat)

Ondersteunde bestandsindelingen:

- USB of bestandsindeling van geheugen FAT12, FAT16, FAT32 (sectorformaat: 512 bytes).
- MP3-bitsnelheid (gegevensnelheid): 32 - 320 kbps en variabele bitsnelheid
- Mappen met maximaal 8 niveaus
- Aantal albums/mappen: maximaal 99
- Aantal tracks/titels: maximaal 999
- Bestandsnaam in Unicode UTF8 (maximumlengte: 16 bytes)

Niet-ondersteunde bestandsindelingen:

- Lege albums: een leeg album is een album dat geen MP3- of WMA-bestanden bevat. Lege albums worden niet op het display weergegeven.
- Niet-ondersteunde bestandsindelingen worden overgeslagen. Zo worden bijvoorbeeld Word-documenten (.doc) of MP3-bestanden met de extensie .dlf genegeerd en niet afgespeeld.
- AAC-, WAV- en PCM-audiobestanden

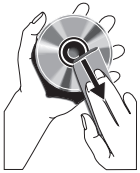
- WMA-bestanden die beveiligd zijn met DRM (.wav, .m4a, .m4p, .mp4, .aac)
- WMA-bestanden in 'lossless'-indeling

De behuizing reinigen

- Gebruik een licht bevochtigde doek met een zacht reinigingsmiddel. Gebruik geen reinigingsproducten die alcohol, spiritus, ammoniak of schuurmiddelen bevatten.

Discs reinigen

- Als een disc vuil is, veegt u deze schoon met een reinigingsdoekje. Veeg de disc vanuit het midden en in een rechte lijn schoon.



- Gebruik geen schoonmaakmiddelen zoals benzine, thinner, reinigingsmiddelen of antistatische sprays die bedoeld zijn voor analoge grammofoonplaten.

Disclens reinigen

- Na langdurig gebruik kan zich vuil of stof ophopen op de disclens. Reinig voor een goede afspeelkwaliteit de disclens met Philips CD-lensreiniger of een ander in de handel verkrijgbaar reinigingsmiddel dat hiervoor geschikt is. Volg de instructies die zijn meegeleverd met het reinigingsmiddel.

9 Problemen oplossen



Waarschuwing

- Verwijder de behuizing van dit apparaat nooit.

Probeer het apparaat nooit zelf te repareren. Hierdoor wordt de garantie ongeldig. Als er zich problemen voordoen bij het gebruik van dit apparaat, controleer dan het volgende voordat u om service vraagt. Als het probleem onopgelost blijft, gaat u naar de website van Philips (www.philips.com/support). Als u contact opneemt met Philips, zorg er dan voor dat u het apparaat, het modelnummer en het serienummer bij de hand hebt.

Geen stroom

- Controleer of het netsnoer goed is aangesloten op een stopcontact.
- Zorg ervoor dat er stroom op het stopcontact staat.
- Controleer of de batterijen correct zijn geplaatst.

Geen geluid of matig geluid

- Pas het volume aan.

Het apparaat reageert niet

- Haal de stekker uit het stopcontact en steek deze er vervolgens weer in. Schakel het systeem opnieuw in.
- Om energie te besparen, schakelt het apparaat zichzelf automatisch uit als u 15 minuten nadat het afspelen is gestopt, niet op een knop hebt gedrukt.

Het USB-apparaat wordt niet ondersteund

- Het USB-apparaat is niet compatibel met het apparaat. Probeer een ander apparaat.

Geen disc gevonden

- Plaats een disc.
- Controleer of de disc misschien ondersteboven is geplaatst.
- Wacht tot de condens van de lens is verdwenen.

- Plaats de disc opnieuw of maak de disc schoon.
- Gebruik een gefinaliseerde CD of geschikt discformaat.

Slechte radio-ontvangst

- Vergroot de afstand tussen het apparaat en uw TV of videorecorder.
- Trek de FM-antenne volledig uit.



Copyright © 2013 Gibson Innovations Limited. Revised Edition © 2017

This product has been manufactured by, and is sold under the responsibility of Gibson Innovations Ltd., and Gibson Innovations Ltd. is the warrantor in relation to this product. Philips and the Philips Shield Emblem are registered trademarks of Koninklijke Philips N.V. and are used under license.

AZ420_12_UM_V6.0

