

Visuomet esame šalia, kad padėtume jums

Užregistruokite savo prietaisą ir gaukite pagalbą internete
www.philips.com/welcome

AZ420/12

Klausimai?
Susisiekite
su Philips



Naudojimosi instrukcijų knygelė

PHILIPS

Turinys

| | |
|---|-----------|
| 1. Svarbi informacija | 3 |
| Saugumas | 3 |
| Pastabos | 3 |
| 2. Jūsų CD grotuvas | 5 |
| Pristatymas | 5 |
| Ką rasite dežutėje | 5 |
| Pagrindinio įrenginio apžvalga..... | 6 |
| 3. Pradžia | 7 |
| Baterijų įdėjimas | 7 |
| Maitinimo prijungimas | 8 |
| 4. Naudokitės savo CD grotuvu | 9 |
| Disko paleidimas | 9 |
| Grokite iš USB įrenginių | 9 |
| Išorinio įrenginio klausymasis..... | 10 |
| 5. Garso nustatymas | 10 |
| Nustatykite garsumo lygį..... | 10 |
| Padidinkite žemus dažnius (bosą) | 10 |
| 6. Grojimo pasirinkimai | 11 |
| Pasirinkite grojimo režimus..... | 11 |
| Įrašų programavimas | 11 |
| 7. Radijo klausymas | 12 |
| Radijo stoties įjungimas | 12 |
| Automatinis FM radijo stočių išsaugojimas ... | 12 |
| Rankinis FM radijo stočių išsaugojimas | 12 |
| Nustatytos radijo stoties pasirinkimas..... | 12 |
| 8. Informacija apie produktą..... | 13 |
| Techninė produkto informacija | 13 |
| 9. Trikčių šalinimas | 15 |

1. Svarbi informacija

Saugumas

- Perskaitykite šias instrukcijas.
- Vadovaukitės visomis instrukcijomis.
- Neužblokuokite vėdinimosi angų. Statykite įrenginį pagal instrukcijas.
- Nestatykite įrenginio šalia radiatorių, stiprintuvų ir kitų įrenginių, kurie skleidžia karštį
- Stenkitės neužlipti ir niekada nekliudyti prijungtų laidų, taip pat stenkitės nekliudyti tos vietos, kur laidai išeina iš įrenginio
- Naudokite tik gamintojo nurodytus priedus ir detales.
- Žaibo, didelės audros metu išjunkite įrenginį iš elektros tinklo. Taip pat išjunkite įrenginį, jeigu nenaudosite jo ilgą laiką.
- Visais atvejais dėl taisymo kreipkitės tik į kvalifikuotus meistrus. Meistrų pagalbos jums reikės visais atvejais, kai pažeisite įrenginį, elektros maitinimo laidą, apliesite įrenginį skysčiais, pažeisite jį sunkiais daiktais, numesite ir t.t.
- DĖMESIO- Baterijų naudojimas: atlikite šiuos veiksmus, kad apsaugotumėte baterijas nuo nutekėjimo:
 - Teisingai pagal – ir + ženklus įdėkite baterijas.
 - Nesumaišykite skirtingų rūšių baterijų (vienu metu nenaudokite senų ir naujų baterijų, arba anglies ir šarminių baterijų).
 - Jeigu įrenginio nenaudosite ilgą laiką, baterijas išimkite.
- Baterijos negali būti šalia stiprių karščio šaltinių, tokių kaip saulės spinduliai, ugnis ir pan.
- Dėmesio: Galimas sprogo pavojus, jei baterija yra neteisingai pakeista. Pakeiskite tik su tokiu pačiu ar lygiavertiu baterijų tipu.
- Jūsų įrenginys neturi būti nei aptaškytas, nei aplaistytas.

- Šalia įrenginio nestatykite pavojingų daiktų (degančių žvakių, vandens pilnų vazų ir panašiai).
- Jeigu pagrindinis maitinimo kištukas ar prailgintuvas yra naudojamas kaip atjungimo prietaisas, jis turi būti lengvai pasiekiamas bet koku metu.



Įspėjimas

- Niekada nenuimkite įrenginį degiančio viršaus.
- Niekada nesudrėkinkite jokios šio įrenginio dalies.
- Niekada nestatykite šio įrenginio ant kitų elektros prietaisų.
- Nelaikykite įrenginio tiesioginiuose saulės spinduliuose, šalia liepsnos ar karščio.
- Niekada nežiūrėkite tiesiai į lazerio spindulį, sklindantį iš įrenginio.
- Įsitinkinkite, kad visuomet galite lengvai pasiekti įrenginio maitinimo laidą, kištuką ar adapterį, ir taip atjungti maitinimą.

Pastaba



Šis produktas atitinka Europos Bendrijos nustatytus reikalavimus radijo trukdžiams.

Bet kokios modifikacijos ar pakeitimai, kurie nėra patvirtinti WOOX Innovations yra nelegalūs ir neteisėti ir gali atimti teisę naudotis šiuo įrenginiu.

Perdirbimas



Jūsų įrenginys sukurtas naudojant aukštos kokybės medžiagas ir komponentus, kurie gali būti perdirbami arba naudojami dar kartą.

Jeigu prie savo įrenginio matote nubraukto atliekų konteinerio paveiksluką, tai reiškia, kad įrenginys pagamintas pagal 2002/96/EC Europos direktyvą.



Prašome vadovautis vietinėmis taisyklėmis ir neišmesti savo įrenginio kartu su įprastinėmis namų apyvokos šiukšlėmis. Jeigu įrenginiu atsikratysite tinkamai, jūs padėsite apsaugoti gamtą ir žmogaus sveikatą nuo kenksmingų veiksmų, kurie atsiranda dėl netinkamo atsikratymo senais daiktais.

Tam, kad baterijomis būtų tinkamai atsikratyta, jūs turite pristatyti jas į atitinkamą surinkimo centrą, tai numato 2006/66/EC direktyva. Jeigu prie savo įrenginio matote nubraukto atliekų konteinerio paveiksluką su cheminiu simboliu "Pb", tai reiškia, kad baterijos atitinka direktyvos nustatytus reikalavimus:



Daugiau informacijos apie senų baterijų išmetimą galite sužinoti iš vietinės atsakingos instancijos. Jeigu baterijomis atsikratysite tinkamai, jūs padėsite apsaugoti gamtą ir žmogaus sveikatą nuo kenksmingų veiksmų, kurie atsiranda dėl netinkamo atsikratymo senomis baterijomis.

Aplinkosaugos informacija

Į įpakavimą neįeina jokia nereikalinga medžiaga. Mes skyrėme daug pastangų, kad sumažintume įpakavimo dydį ir padarytume jį lengvai išskiriamą į tris medžiagas: kartoną (dėžė), išplečiamą polistirolą (apsauga) bei polietileno (maišeliai ir pan.).

Jūsų grotuvas pagamintas iš medžiagų, kurios gali būti perdirbtos, jei įrenginį išardytų kompanija, kuri tame specializuojasi. Prašome susipažinti su vietinėmis taisyklėmis, nustatančiomis įpakavimą, išsikrovusių maitinimo elementų bei senos įrangos išmetimo tvarką.

Šis aparatas turi šias etiketes:



Antros klasės įrangos simbolis:



Šis simbolis parodo, kad aparatas turi dvigubą izoliacijos sistemą.



Neautorizuotų kopijų ir nuo kopijavimo apsaugotų medžiagų, įskaitant ir kompiuterines programas, failus, transliacijas ir garso įrašus, darymas yra laikomas autorių teisių pažeidimu ir kriminaliniu nusikaltimu. Ši įranga neturėtų būti kopijuojama.



USB-IF logotipai yra Universal Serial Bus Implementers Forum, inc. prekiniai ženklai.

Pastaba

- Tipo plokštelė yra ant įrenginio apačios

2. Jūsų CD Grotuvas

Pristatymas

Su šiu įrenginiu, galite mėgautis muzika iš garso diskų, išorinių prietaisų, ir klausytis radijo stočių.

Įrenginys suteikia galimybę pasirinkti įvairius garso efektų nustatymus, kurie praturtina garsą su Dinaminiu Boso(žemų dažnių) Pastiprinimu (DBB).

Įrenginys palaiko žemiau nurodytus formatus:



Pastaba

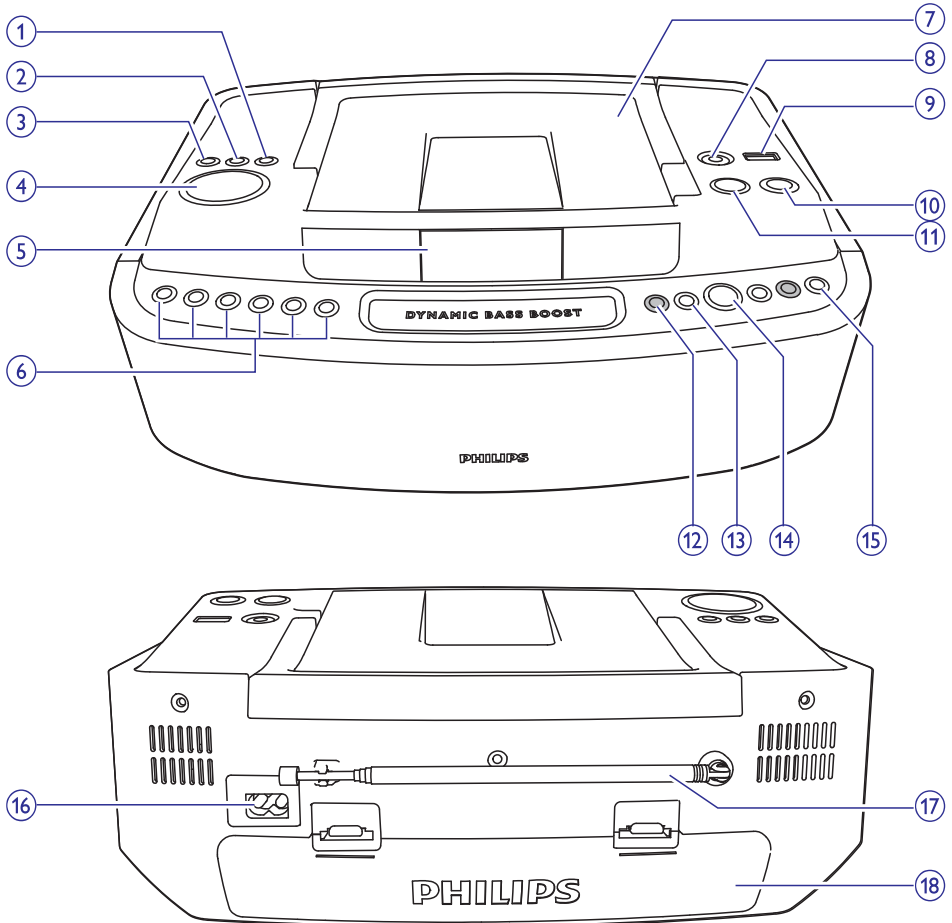
- Tipo plokštelė yra ant įrenginio apačios.

Ką rasite dėžutėje

Patikrinkite, ar visus išvardintus elementus radote dėžutėje:

- Pagrindinis įrenginys
- AC Maitinimo laidas
- Naudojimosi instrukcijos
- Saugumo lapas

Pagrindinio įrenginio apžvalga



1. MODE

- Pasirinkite grojimo režimą: REPEAT arba SHUFFLE

2. PROG

- Užprogramuokite muzikinius takelius ir narsykite programą

3. DBB

- Įjungia/išjungia dinaminio boso pastiprinimą.

4. -VOLUME +

- Reguliuokite garsumo lygį

5. Ekranėlis

- Rodoma esama būklė.

6. Mygtukų numeriai (1 2 3 4 5)

- Įrašų užprogramavimas
- Radijo stočių užprogramavimas
- Pasirinkti garso takelius ar radijo stotis.

7. Diskų įdėjimo skyrius

8. AUDIO IN

- Jungtis išoriniam garso prietaisui

9.

- USB lizdas.

10.

- Įjungti/išjungti įrenginį

11. SOURCE

- Pasirinkti šaltinį (CD,USB,Audio in,FM).

12. ALBUM/PRESET +/-

- Pasirinkite buvusį/sekantį muzikinį albumą.
- Pasirinkite nustatytą radijo stotį.

13. TUNNING

- Įjungti radijo stotį.
- Pasirinkite buvusį/sekantį muzikinį įrašą.
- Įrašo paieška.

14.

- Pradėti arba laikinai stabdyti grojimą.

15.

- Stabdyti grojimą
- Ištrinti programą

16. AC MAINS

- Lizdas pridėtam AC maitinimo laidui

17. FM Antena

- FM priėmimo reguliavimas

18. Baterijų skyrelio durelės

3. Pradžia



Dėmesio!

- Kitoks nei čia aprašytas procesų atlikimas bei nustatymų reguliavimas gali sąlygoti pavojingą spinduliavimo atsiradimą arba sukelti kitokius nesaugius reiškinius.

Būtinai sekite instrukcijomis jų eilės tvarka.

Jeigu jūs bandysite susisiekti su Philips, jūsų paprašys pasakyti savo garso sistemos modelio ir serijos numerius. Jūsų įrenginio modelio ir serijos numeriai yra užrašyti įrenginio apatinėje dalyje. Užsirašykite numerius čia:

Modelio Numeris: _____

Serijos Numeris: _____

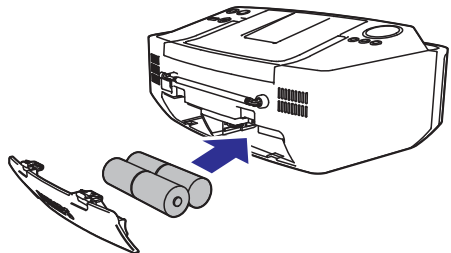
Baterijų įdėjimas



Pastaba

- Šio įrenginio maitinimui galite naudoti ir baterijas, ir maitinimą iš elektros tinklo.
- Baterijos komplekte su priedais nepateikiamos.

1. Atidarykite baterijoms skirtą skyrių.
2. Įdėkite 4 baterijas (tipas: R-14, UM-2 arba C-elementai) su teisingu poliškumu (+/-), kaip parodyta.
3. Uždarykite maitinimo elementams skirtą skyriaus dangtelį.



Maitinimo prijungimas

Įspėjimas

- Rizika sugadinti produktą! Įsitikinkite, kad maitinimo įtampa atitinka įtampą, nurodytą aparato galinėje arba apatinėje dalyje.
- Elektros iškvosv rizika! Atjungdami maitinimą, visada traukite už kištuko, jokių būdu netraukite už paties laido.

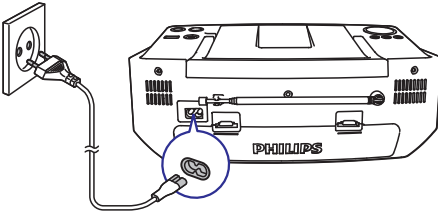
Pastaba

- Įrenginį statykite šalia elektros rozetės ir tokioje vietoje, kurioje maitinimo rozetės kištukas bus lengvai pasiekiamas.


1. Prijunkite maitinimo laidą prie AC įvesties lizdo, esančio jūsų įrenginyje, ir rozetės.
 - Norėdami visiškai išjungti aparatą, atjunkite AC maitinimo laidą iš maitinimo šaltinio.

Pastaba

- Norėdami taupyti energiją: Po to kai pasinaudojate įrenginiu, išjunkite jį.



Įjungimas

Spauskite .


↳ Įrenginys persijungia į paskutinį naudotą šaltinį.

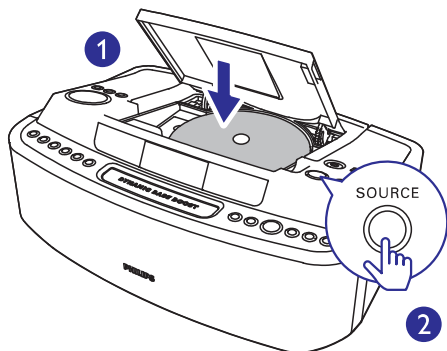
Perjungti į budėjimo režimą:

- Įrenginys automatiškai persijungia į budėjimo režimą, kai yra nenaudojamas 15 minučių ar daugiau.

4. Naudokitės savo CD Grotuvu

Disko grojimas



1. Atidarykite diskų įdėjimo skyrių ir įdėkite diską, taip, kad reklaminė disko pusė būtų į viršų.
2. Paspauskite **SOURCE** pakartotinai, kad pasirinktumėte CD šaltinį.
 - ↳  bus rodomas ekranėlyje.
 - Sustabdyti/vėl paleisti įrašą, spauskite **▶II**.
 - Sustabdyti įrašą, spauskite **■**.
 - Praleisti įrašą, spauskite **⏮ / ⏭**.
 - Ieškoti įrašo, spauskite ir palaikykite **⏮ / ▶II**. Atleiskite norėdami grąžinti įprastą grojimą.
 - Norėdami pasirinkti albumą, spauskite **ALBUM +/-**.

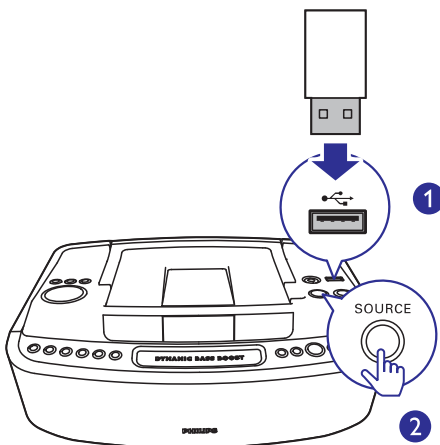


Grokite iš USB įrenginių

Pastaba


- Įsitikinkite, kad jūsų USB įrenginyje yra garso failų, kurių formatai yra palaikomi šio įrenginio.
- USB jungtis gali būti apkrauta su 700mA.

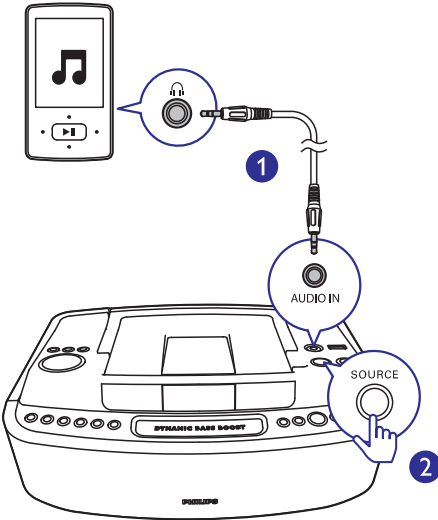
1. Įkiškite USB įrenginį į  lizdą, esantį šiame įrenginyje.
2. Paspauskite **SOURCE** pakartotinai, kad pasirinktumėte **USB** šaltinį.
 - ↳  bus rodomas ekranėlyje.
 - Sustabdyti/vėl paleisti įrašą, spauskite **▶II**.
 - Pasirinkti įrašą, spauskite **⏮ / ▶II**.
 - Sustabdyti įrašą, spauskite **■**.
 - Ieškoti įrašo, spauskite ir palaikykite **⏮ / ▶II**. Atleiskite norėdami grąžinti įprastą grojimą.
 - Norėdami pasirinkti albumą, spauskite **ALBUM +/-**.



Išorinio įrenginio klausymasis

Naudodamiesi šiuo įrenginiu galite klausytis išorinių garso įrenginių.

1. Prijunkite **AUDIO IN** laidą prie
 - **AUDIO IN** jungties šiame įrenginyje.
 - Ausinių jungties išoriniame įrenginyje.
2. Paspauskite **SOURCE** pakartotinai, kad pasirinktumėte **AUDIO IN** šaltinį.
↳  bus rodomas ekranėlyje.
3. Pradėkite atkūrimą išoriniame įrenginyje.
(Žiūrėti įrenginio naudojimosi instrukcijas.)



Nustatykite garsumo lygį

Grojimo metu, paspauskite **-VOLUME+**, kad sumažintumėte/padidintumėte garsumo lygį.

Padidinkite žemus dažnius (bosą)

Grojimo metu, įjunkite arba išjunkite **DBB**.

↳ Jeigu DBB aktyvuotas, DBB bus rodoma ekranėlyje.

6. Grojimo pasirinkimai

Pasirinkite grojimo režimus

1. Pakartotinai spauskite **MODE**, kad pasirinktumėte grojimo režimą:
 - **[REP]** (repeat) – pakartoti įrašą.
 - **[REP ALL]** (repeat all) – pakartoti visą CD/programą.
 - **[SHUF]** (shuffle) – groti įrašus atsitiktine tvarka.
2. Kad grįžtumėte į įprastą grojimą, spauskite **MODE** pakartotinai, kol grojimo režimo piktograma nebebus rodoma ekranėlyje.

Įrašų programavimas



Pastaba

- Daugiausiai galite užprogramuoti 10 įrašų.


1. CD/USB režime, spauskite **■**, kad sustabdytumėte atkūrimą.
2. Spauskite **PROG**, kad aktyvuotumėte programos režimą.
 - ↳ **[PROG]** (program) pradės mirksėti.
 - MP3 įrašams, spauskite **ALBUM +/-**, kad pasirinktumėte albumą.
3. Spauskite **◀◀ / ▶▶** arba mygtuką su numeriu, kad pasirinktumėte įrašą, tada spauskite **PROG**, kad patvirtintumėte.
 - Įrašas 1-5: Spauskite **1 2 3 4 5**, kad pasirinktumėte atitinkantį įrašą.
 - Įrašas 6-10: 1. Spauskite **5**. ("5" užsidegs ekranėlyje)
Spauskite mygtuką numeris du per 5 sekundes, kad pasirinktumėte visų norimų įrašų skaičių. (Pavyzdžiui, jei paspausite **5** ir tada **8**, įrašas 8 bus pasirinktas)
4. Pakartokite 3 punktą, kad užprogramuotumėte daugiau įrašų.
5. Spauskite **▶▶**, kad paleistumėte užprogramuotus įrašus.
 - ↳ Grojimo metu, **[PROG]** (program) bus rodoma ekranėlyje.
 - Kad ištrintumėte programą, du kartus spauskite **■**

7. Radijo klausymas

Radijo stoties įjungimas

Pastaba

- Optimaliam priėmimui, pilnai ištieskite ir sureguliuokite FM antenos poziciją.

1. Pakartotinai spauskite **SOURCE**, kad pasirinktumėte FM režimą.
↳  rodomas ekranėlyje.
2. Paspauskite ir palaikykite **◀◀ / ▶▶** daugiau nei 2 sekundes.
↳ Radijas automatiškai įjungia stotį su stipriu signalu.
3. Pakartokite 2 punktą norėdami įjungti daugiau stočių.
 - Kad įjungtumėte silpną stotį, pakartotinai spauskite **◀◀ / ▶▶**, kol rasite optimalų priėmimą.

Automatinis radijo stočių nustatymas

Pastaba

- Jūs galite užprogramuoti iki 10 FM radijo stočių.

Tiunerio režime spauskite ir 2 sekundes laikykite nuspaudę **PROG** mygtuką, kad įjungtumėte automatinį nustatymą.

- ↳ Pasirodys užrašas [AUTO] (automatinis išsaugojimas).
- ↳ Visos pasiekimas radijo stotys yra surandamos ir išsaugomos signalo stiprumo eilės tvarka.
- ↳ Pradedą groti pirma nustatyta radijo stotis.

Rankinis radijo stočių nustatymas

Pastaba

- Jūs galite užprogramuoti iki 10 FM radijo stočių.

1. Nureguliuokite norimą radijo stotį.
2. Spauskite **PROG**, kad įjungtumėte radijo stočių nustatymą.
↳ Ekrane bus rodomas užrašas **[PROG]**.
3. Spauskite sunumeruotus mygtukus, kad priskirtumėte numerį radijo stočiai, tada spauskite **PROG**, kad patvirtintumėte.
 - Stotis 1-5: spauskite **1 2 3 4 5**, kad pasirinktumėte atitinkančią stotį.
 - Įrašas 6-10: 1. Spauskite **5** („5“ užsidegus ekranėlyje) Spauskite mygtuką numeris du per 5 sekundes, kad pasirinktumėte visų norimų įrašų skaičių. (Pavyzdžiui, jei paspausite **5** ir tada **8**, įrašas 8 bus pasirinktas).
↳ Nustatytas numeris ir nustatyto numerio dažnis yra rodomas ekranėlyje.
4. Pakartokite tuos pačius žingsnius ir kitoms stotims.

Pastaba

- Vienos stoties vietoje galite užprogramuoti kitą stotį.

Nustatytos radijo stoties pasirinkimas

Tiunerio režime naudokitės **◀◀ / ▶▶** mygtukais arba sunumeruotais mygtukais, kad pasirinktumėte nustatytą radijo stotį.

8. Informacija apie produktą



Pastaba

- Duomenys apie įrenginį gali būti keičiami be išankstinio perspėjimo.

Techniniai duomenys

Bendra informacija

Galia100 – 240V~, 50-60Hz;
arba DC 4 X 1.5 V === / SIZE "D"
/ R14 CELL

Garso Galios Išvestis3.0 W kanalui x 2

Energijos Vartojimas Veikimo metu17 W

Energijos Vartojimas Budėjimo režime< 0.5 W

Išmatavimai

- Pagrindinis Įrenginys

(P x A x G).....320 x 130 x 230 mm

Svoris

- Pagrindinis Įrenginys1.5 kg

Diskas

Lazerio TipasPuslaidininkis

Disko Diametras12cm/8cm

Tinkami DiskaiCD-DA, CD-R, CD-RW, MP3-CD

Audio DAC24Bitai/ 44.1kHz

Bendrieji "Harmoniniai" Trukdžiai<1%

Dažnis60 – 16kHz

Signalų ir Triukšmo santykis>55 dBA

Tiuneris

Radio bangų spektrasFM: 87.5 – 108MHz;

"Tinklelis" (Tuning grid)....50 kHz (FM); 9 kHz (MW)

Bendrieji "Harmoniniai" Trukdžiai<3%

Signalų ir Triukšmo santykis..... >50 dB

Tinkami MP3 diskų formatai

- ISO9660, Joliet.
- Maksimalus "antraščių" skaičius: 999 (priklauso nuo failo pavadinimo ilgio).
- Maksimalus albumų skaičius: 999.
- Tinkami atrankos dažniai: 32 kHz, 44.1kHz, 48 kHz.
- Tinkami Bitų dažniai: 32 – 256 (kbps), kintantys bitų dažniai.

Tinkami USB įrenginiai:

- USB flash memory (USB2.0).
- USB flash grotuvai (USB2.0).
- atminties kortelės (reikalauja papildomo kortelės skaitytuvo, kad veiktų su šiuo įrenginiu).

Tinkami formatai:

- USB arba atminties failų formatai FAT12, FAT16, FAT32 (talpa: 512 bitų).
- MP3 bitų dažnis (duomenų dažnis): 32 – 320 Kbps ir kintantis bitų dažnis.
- Direktorijų skirstymas iki 8 lygmenų.
- Albumų/ katalogų skaičius: iki 99.
- Takelių/ antraščių skaičius: iki 999.
- Failo pavadinimas Unicode UTF8 (maksimalus ilgis: 16 bitų).

Netinkami formatai:

- Tušti albumai: tušti albumai yra tie, kuriuose nėra MP3/WMA audio failų, ir jie nerodomi ekranyje.
- Netinkamų formatų failai yra praleidžiami. Tai reiškia, kad pvz. Word'o dokumentai (.doc) ar MP3 failai su plėtiniais .dlf yra ignoruojami ir nebus grojami.
- AAC, WAV, PCM audio failai.
- DRM apsaugoti WMA failai (.wav, .m4a, .m4p, .mp4, .aac).
- WMA failai Lossless formatu.

... Informacija apie produktą

Įrenginio valymas

- Naudokite sausą medžiagą, lengvai sudrėkintą valymo priemonėje. Nenaudokite priemonių, sudėtyje turinčių alkoholio, spirito, amonio ar šveičiamųjų dalių.

Diskų valymas

- Kai diskas tampa nešvarus, valykite jį su minkštos medžiagos gabalėliu tiesiomis linijomis nuo centro į kraštus.



- Nenaudokite tokių medžiagų kaip benzolas, skiediklis, įvairūs parduodami valymo skysčiai, antistatiniai purškikliai ir pan.

Diskų lizės valymas

- Po ilgo naudojimo ant disko lizės gali būti susikauptę purvo arba dulkių. Norėdami užtikrinti aukštą grojimo kokybę, nuvalykite lizę su "Philips CD lens cleaner" valikliu arba kitu parduodamu valikliu. Vadovaukitės instrukcijomis, pateiktomis su valikliu.

9. Problemų sprendimas



Dėmesio

- Niekada nenuimkite apsauginio sistemos gaubto.

Niekada patys netaisykite įrenginio, nes taip pažeisite garantiją.

Jeigu naudodamiesi šia sistema susiduriate su problemomis, pirmiausiai perskaitykite šį skyrių. Jeigu problemos išspręsti nepavyko, aplankykite tinklapį www.philips.com/support arba susisieki su Philips (žr. kontaktinę informaciją). Kai bandysite susisiekti su Philips, būtinai žinokite modelio ir serijos numerį ir būkite šalia savo įrenginio.

Nėra maitinimo

- Įsitikinkite, kad maitinimo laidas yra prijungtas teisingai.
- Įsitikinkite, kad rozetėje pajungtas maitinimas.
- Įsitikinkite, kad tinkamai įdėtos baterijos.

Nėra garso arba prastas garsas

- Pareguliuokite garsumą.

Susimaišę kairys ir dešinys garso išvesties kanalai

- Patikrinkite garsiakalbių sujungimus ir poziciją.
- Garso sistema nereaguoja
- Atjunkite įrenginį iš elektros tinklo, o tada vėl prijunkite ir bandykite įjungti sistemą.
- Taupydamas energiją, jūsų įrenginys po 15 minučių, per kurias neatliekate jokių veiksmų, išsijungia į budėjimo režimą.

Nesuderinamas USB įrenginys

- Prijungtas USB įrenginys yra nesuderinamas su šiuo grotuvu. Pabandykite prijungti kitą įrenginį.

Sistema neranda disko

- Įdėkite diską.
- Patikrinkite, ar diskas nėra įdėtas atvirkščiai.
- Palaukite, kol nuo linzės nudžius drėgmė.
- Pakeiskite arba nuvalykite diską.
- Naudokite tik užbaigtus įrašinėti ("finalizuotus") CD diskus bei tinkamo formato diskus.

Prastas radijo bangų "priėmimas"

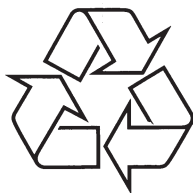
- Padidinkite atstumą tarp garso sistemos ir televizoriaus arba VCR vaizdo grotuvo.
- Pilnai išvyniokite FM anteną.
- Bandykite prijungti lauko FM anteną.

Techniniai duomenys gali keistis be išankstinio perspėjimo.

2014 © WOOX Inovacijos yra Ribotos. Visos teisės saugomos.

Philips ir Philips Emblemų Apsaugojimas yra užregistruotą Koninklijke Philips N.V.

prekinis ženklus, kuriuos naudoja WOOX Koninklijke Philips N.V. licenzija Inovacijos yra Ribotos.



Daugiau apie firmos "Philips" gaminius galite sužinoti
pasauliniame Interneto tinkle. Svetainės adresas:
<http://www.philips.com>