

# Sempre pronti ad aiutarti

Registrare il prodotto e richiedere assistenza all'indirizzo  
[www.philips.com/welcome](http://www.philips.com/welcome)



AZ420/12



## Manuale utente

**PHILIPS**

# Sommario

---

<b>1</b>	<b>Importante</b>	<b>3</b>
	Sicurezza	3
	Avviso	3

---

<b>2</b>	<b>CD Soundmachine</b>	<b>5</b>
	Introduzione	5
	Contenuto della confezione	5
	Panoramica dell'unità principale	6

---

<b>3</b>	<b>Operazioni preliminari</b>	<b>7</b>
	Installazione delle batterie	7
	Collegamento dell'alimentazione	8

---

<b>4</b>	<b>Riproduci</b>	<b>9</b>
	Riproduzione di CD	9
	Riproduzione da dispositivo USB	9
	Riproduzione da un dispositivo esterno	10

---

<b>5</b>	<b>Regolazione dell'audio</b>	<b>10</b>
	Regolazione del livello del volume	10
	Ottimizzazione dei bassi	10

---

<b>6</b>	<b>Opzioni di riproduzione</b>	<b>11</b>
	Scelta delle modalità di riproduzione	11
	Programmazione dei brani	11

---

<b>7</b>	<b>Ascolto della radio</b>	<b>12</b>
	Sintonizzazione su una stazione radio	12
	Programmazione automatica delle stazioni radio	12
	Programmazione manuale delle stazioni radio	12
	Scelta di una stazione radio preimpostata	13

---

<b>8</b>	<b>Informazioni sul prodotto</b>	<b>13</b>
	Specifiche	13

---

<b>9</b>	<b>Risoluzione dei problemi</b>	<b>15</b>
----------	---------------------------------	-----------

# 1 Importante

---

## Sicurezza

- Leggere le istruzioni.
- Seguire tutte le istruzioni.
- Non ostruire le aperture per la ventilazione. Eseguire l'installazione in base a quanto previsto dalle istruzioni del produttore.
- Non installare vicino a fonti di calore come radiatori, termoregolatori, stufe o altri apparecchi (inclusi gli amplificatori) che producono calore.
- Evitare di calpestare o schiacciare il cavo di alimentazione, in particolare vicino a prese standard o multiple oppure nel punto in cui esce dall'apparecchio.
- Utilizzare solo collegamenti/accessori specificati dal produttore.
- Scollegare l'unità durante i temporali o se non viene utilizzata per lunghi periodi di tempo.
- Per eventuali controlli, contattare il personale per l'assistenza qualificato. È necessario eseguire un controllo quando l'unità è stata in qualche modo danneggiata, ad esempio se il cavo di alimentazione o la spina sono danneggiati, è stato versato del liquido o sono caduti degli oggetti sull'apparecchio, l'unità è stata esposta a pioggia o umidità, non funziona regolarmente o è stata fatta cadere.
- **ATTENZIONE:** per evitare perdite di liquido dalla batteria che potrebbero causare danni alle persone, alle cose o danni all'apparecchio:
  - Installare tutte le batterie correttamente, con i poli + e - come indicato sull'apparecchio.
  - Non utilizzare combinazioni di batterie diverse (vecchie e nuove, al carbonio e alcaline, ecc.).

- Rimuovere le batterie quando l'apparecchio non viene utilizzato per un lungo periodo di tempo.
- Le batterie (batteria singola o batterie installate) non devono essere esposte a fonti di calore eccessivo come luce solare, fuoco o simili.
- **ATTENZIONE:** se la batteria non viene sostituita correttamente, si possono verificare esplosioni. Sostituire solo con un batteria uguale o equivalente.
- Non esporre l'unità a gocce o schizzi.
- Non posizionare sull'unità oggetti potenzialmente pericolosi (ad esempio oggetti che contengono liquidi o candele accese).
- Se si usa la spina di alimentazione o un accoppiatore per scollegare il dispositivo, assicurarsi che la spina e l'accoppiatore siano facilmente accessibili.



### Avvertenza

- Non rimuovere il rivestimento dell'apparecchio per nessun motivo.
- Non lubrificare mai alcuna parte dell'apparecchio.
- Non posizionare mai l'apparecchio su un'altro dispositivo.
- Tenere lontano l'apparecchio dalla luce diretta del sole, fiamme vive o fonti di calore.
- Non guardare mai il raggio laser all'interno dell'apparecchio.
- Assicurarsi di poter raggiungere facilmente il cavo di alimentazione, la presa o l'adattatore per scollegare l'apparecchio dall'alimentazione.

---

## Avviso

Con la presente, Gibson Innovations dichiara che questo prodotto è conforme ai requisiti essenziali e ad altre disposizioni correlate della Direttiva 2014/53/UE. La Dichiarazione di conformità è presente sul sito [www.philips.com/support](http://www.philips.com/support).

Qualsiasi modifica o intervento su questo dispositivo, se non espressamente consentiti

da Gibson Innovations, può invalidare il diritto dell'utente all'uso dell'apparecchio.

## Riciclaggio



Questo prodotto è stato progettato e realizzato con materiali e componenti di alta qualità, che possono essere riciclati e riutilizzati. Se su un prodotto si trova il simbolo di un bidone con ruote, ricoperto da una X, vuol dire che il prodotto soddisfa i requisiti della Direttiva Comunitaria 2012/19/CE.



Non smaltire questo prodotto con i rifiuti domestici. Informarsi sui regolamenti locali per la raccolta differenziata dei prodotti elettrici ed elettronici. Il corretto smaltimento dei prodotti usati contribuisce a prevenire potenziali effetti negativi sull'ambiente e sulla salute.

Il prodotto funziona con batterie che rientrano nella Direttiva Europea 2013/56/CE e che non possono essere smaltite con i normali rifiuti domestici.

Quando è presente il simbolo del bidone dei rifiuti con una croce e il simbolo chimico "Pb", significa che le batterie sono conformi ai requisiti definiti dalla direttiva sul piombo:



Informarsi sui regolamenti locali per la raccolta differenziata delle batterie. Il corretto smaltimento delle batterie contribuisce a prevenire potenziali effetti negativi sull'ambiente e sulla salute.

### Informazioni per il rispetto ambientale

L'uso di qualsiasi imballo non necessario è stato evitato. Si è cercato, inoltre, di semplificare la raccolta differenziata, usando tre materiali per l'imballaggio: cartone (scatola), fibre di

carta (materiale di separazione) e polietilene (sacchetti, schiuma protettiva).

Il sistema è composto da materiali che possono essere riciclati e riutilizzati purché il disassemblaggio venga effettuato da aziende specializzate. Attenersi alle norme locali in materia di riciclaggio di materiali per l'imballaggio, batterie usate e apparecchiature obsolete.

**L'apparecchio include le seguenti etichette:**



Simbolo dell'apparecchiatura Classe II



Il simbolo indica che l'apparecchio dispone di un doppio sistema di isolamento.



La copia non autorizzata di materiale protetto da copia, inclusi programmi per computer, file, trasmissioni e registrazioni audio, può rappresentare una violazione della legge sul copyright e costituire un reato penale. Questo apparecchio non deve essere utilizzato a tale scopo.



Il logo USB-IF sono marchi di Universal Serial Bus Implementers Forum, Inc.

### Nota

- La targhetta del modello è situata sul retro dell'apparecchio.

# 2 CD

## Soundmachine

---

### Introduzione

Con questo apparecchio è possibile ascoltare musica direttamente da dischi audio, dispositivi esterni e stazioni radio.

L'apparecchio consente di configurare numerose impostazioni audio per un sonoro più ricco grazie alla tecnologia DBB (Dynamic Bass Boost).

L'apparecchio supporta i seguenti formati multimediali:



#### Nota

- La targhetta del modello è situata sul retro dell'apparecchio.

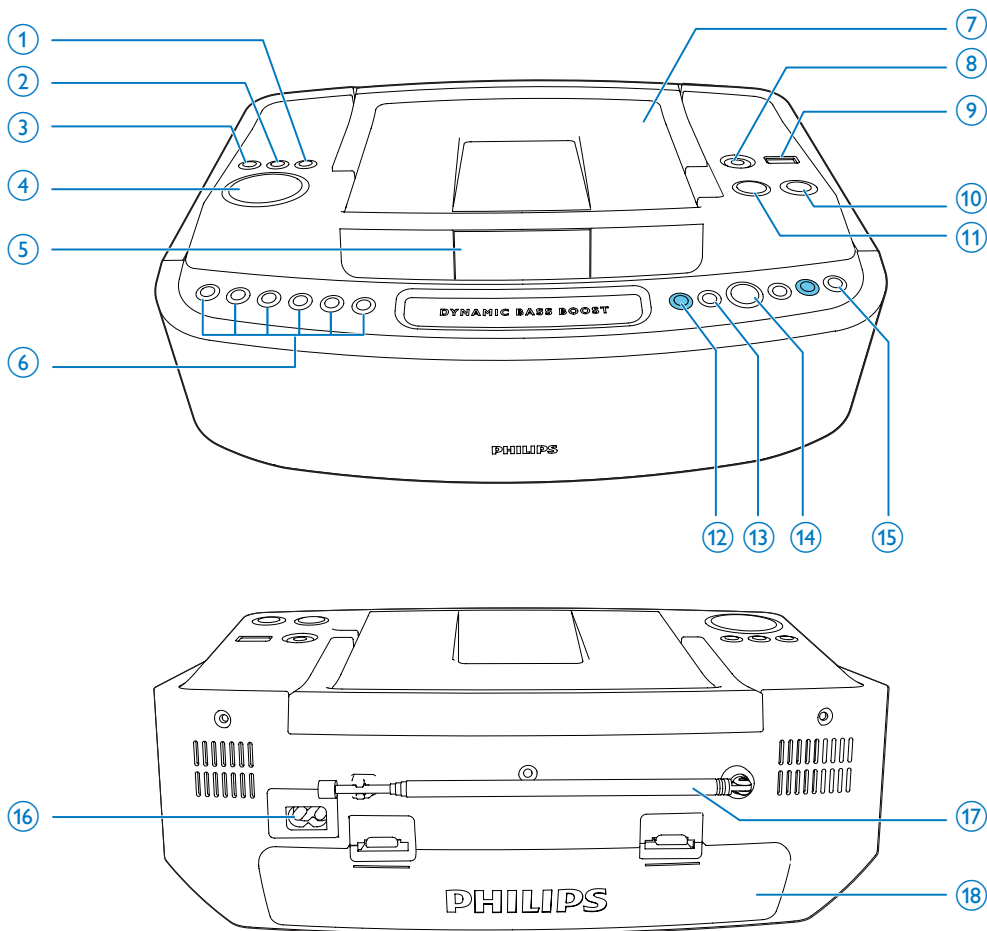
---

### Contenuto della confezione

Controllare che la confezione contenga i seguenti componenti:

- Unità principale
- Cavo di alimentazione CA
- Manuale dell'utente breve
- Scheda di sicurezza

## Panoramica dell'unità principale



### ① MODE

- Consente di selezionare la modalità di riproduzione ripetuta o casuale.

### ② PROG

- Consente di programmare e sfogliare i brani.

### ③ DBB

- Consente l'accensione/spengimento del sistema Dynamic Bass Boost.

### ④ -VOLUME +





- Consentono di regolare il volume.

### ⑤ Display

- Consente di visualizzare lo stato corrente.

### ⑥ Pulsante numerico ( 1 2 3 4 5 )

- Consente di programmare i brani.
- Consente di programmare le stazioni radio.

- Consente di selezionare i brani o le stazioni radio.
- ⑦ **Vassoio del disco**
- ⑧ **AUDIO IN**
- Jack per un dispositivo audio esterno.
- ⑨ 
- Presa USB.
- ⑩ 
- Consente l'accensione/spengimento dell'unità.
- ⑪ **SOURCE**
- Consente di selezionare una sorgente (CD, USB, Audio in, FM).
- ⑫ **ALBUM /PRESET+/-**
- Consentono di passare all'album precedente/successivo.
  - Consentono di selezionare una stazione radio preimpostata.
- ⑬ **TUNING ◀◀ / ▶▶**
- Consentono di sintonizzarsi su una stazione radio.
  - Consentono di passare al brano precedente/successivo.
  - Consentono di effettuare ricerche all'interno di un brano.
- ⑭ 
- Consente di avviare o mettere in pausa la riproduzione.
- ⑮ 
- Interruzione della riproduzione.
  - Consente di cancellare un programma.
- ⑯ **AC MAINS**
- Jack per il cavo di alimentazione CA in dotazione.
- ⑰ **FM ANTENNA**
- Consente di ottimizzare la ricezione FM.
- ⑱ **Vano batterie**

## 3 Operazioni preliminari



### Attenzione

- L'uso dei comandi o delle impostazioni o l'esecuzione delle procedure in modo diverso da quanto indicato nel presente documento potrebbe provocare l'esposizione a radiazioni pericolose o altri funzionamenti nocivi.

Seguire sempre le istruzioni di questo capitolo in sequenza.

Quando si contatta l'assistenza Philips, verrà richiesto il numero del modello e il numero di serie dell'apparecchio. Il numero di modello e il numero di serie si trovano sulla base dell'apparecchio. Annotare i numeri qui:

N° modello \_\_\_\_\_

N° di serie \_\_\_\_\_

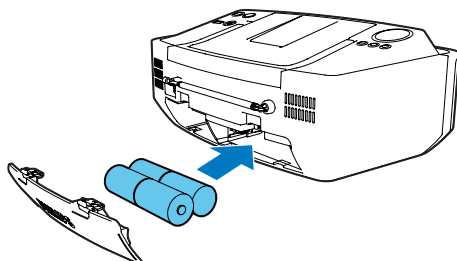
## Installazione delle batterie



### Nota

- È possibile utilizzare sia le batterie che la rete elettrica per alimentare l'apparecchio.
- Le batterie non vengono fornite insieme agli accessori.

- 1 Aprire il coperchio del vano batteria.
- 2 Inserire 4 batterie (tipo: R-14, UM-2 oppure cella C) rispettando la polarità (+/-) indicata.
- 3 Chiudere il coperchio del vano batteria.



## Collegamento dell'alimentazione

### Avvertenza

- Rischio di danni al prodotto! Assicurarsi che la tensione dell'alimentazione corrisponda a quella indicata sul retro o sulla parte inferiore dell'apparecchio.
- Rischio di scosse elettriche! Quando si scollega il cavo di alimentazione CA, staccare sempre la presa. Non tirare mai il cavo.

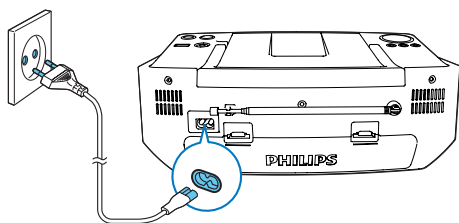
### Nota

- Installare l'apparecchio nei pressi di una presa di alimentazione in una posizione che consenta un facile accesso.

- 1 Collegare il cavo di alimentazione CA al jack di ingresso CA sull'apparecchio e alla presa di corrente.
  - Per spegnere completamente l'apparecchio, scollegare il cavo di alimentazione CA dalla presa.

### Nota

- Per risparmiare energia, dopo l'utilizzo, spegnere l'apparecchio.



## Accensione

Premere  $\phi$ .

↳ L'unità passa all'ultima sorgente selezionata.


Passaggio alla modalità standby:

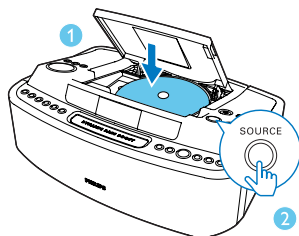
- L'unità passa alla modalità standby automaticamente quando rimane inattiva per oltre 15 minuti.



# 4 Riproduci

## Riproduzione di CD

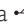

- 1 Aprire il vassoio del disco e inserire un disco con il lato stampato rivolto verso l'alto.
- 2 Premere più volte **SOURCE** per selezionare la sorgente CD.
  - ↳  viene visualizzato sul display.
  - Per mettere in pausa/riprendere la riproduzione, premere **▶||**.
  - Per interrompere la riproduzione, premere **■**.
  - Per passare a un altro brano, premere **◀◀ / ▶▶**.
  - Per effettuare una ricerca all'interno di un brano, tenere premuto **◀◀ / ▶▶**. Rilasciare il tasto per tornare alla riproduzione normale.
  - Per selezionare un album, premere **ALBUM +/-**.

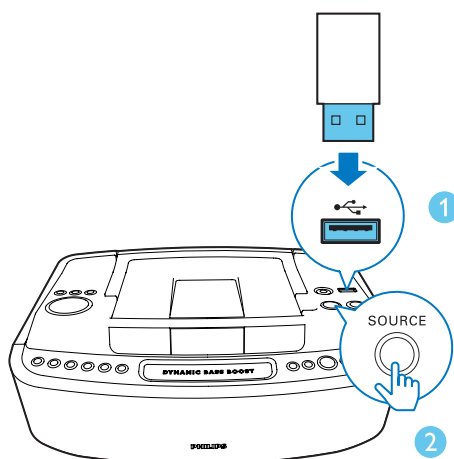


## Riproduzione da dispositivo USB

### Nota

- Assicurarsi che il dispositivo USB contenga file audio riproducibili nei formati supportati.
- Il terminale USB può essere caricato a 700 mA.

- 1 Inserire il connettore USB del dispositivo nella presa .
- 2 Premere più volte **SOURCE** per selezionare la sorgente USB.
  - ↳  viene visualizzato sul display.
  - Premere **▶||** per sospendere o riprendere la riproduzione.
  - Premere **◀◀ / ▶▶** per selezionare un file.
  - Premere **■** per interrompere la riproduzione.
  - Per effettuare una ricerca all'interno di un brano, tenere premuto **◀◀ / ▶▶**. Rilasciare il tasto per tornare alla riproduzione normale.
  - Per selezionare un album, premere **ALBUM +/-**.

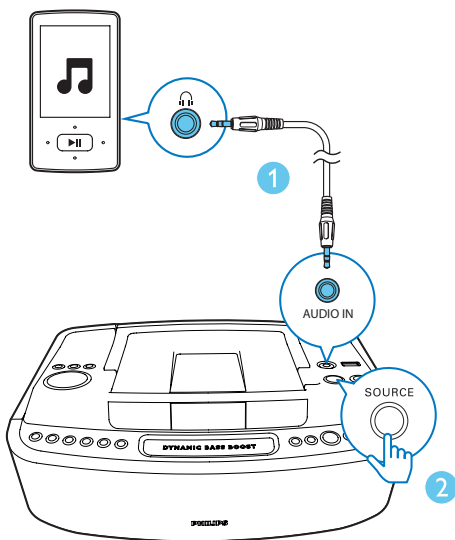


---

## Riproduzione da un dispositivo esterno

Tramite questa unità è possibile ascoltare l'audio di un dispositivo esterno.

- 1 Collegare il cavo **AUDIO IN**:
  - alla presa **AUDIO IN** sull'unità.
  - al jack delle cuffie di un dispositivo esterno.
- 2 Premere ripetutamente **SOURCE** per selezionare la sorgente **AUDIO IN**.  
↳ **🎧** viene visualizzato sul display.
- 3 Avviare la riproduzione sul dispositivo esterno. (Consultare il manuale dell'utente del dispositivo).



---

## 5 Regolazione dell'audio

---

### Regolazione del livello del volume

Durante la riproduzione, premere **-VOLUME +** per ridurre/aumentare il livello del volume.

---

### Ottimizzazione dei bassi

Durante la riproduzione, attivare o disattivare l'opzione **DBB**.

- ↳ Se l'opzione **DBB** è attiva, viene visualizzata la scritta **DBB**.

# 6 Opzioni di riproduzione

## Scelta delle modalità di riproduzione

- 1 Premere ripetutamente **MODE** per selezionare una modalità di riproduzione:
  - **[REP]** (ripeti) - Consente di ripetere un brano
  - **[REP ALL]** (ripeti tutto) - Consente di ripetere un intero CD/programma
  - **[SHUF]** (casuale) - Consente di riprodurre i brani in modalità casuale
- 2 Per tornare alla riproduzione normale, premere più volte **MODE** finché le icone della modalità di riproduzione non vengono più visualizzate

## Programmazione dei brani

### Nota

- È possibile programmare un massimo di 10 brani.


- 1 In modalità CD/USB, premere **■** per interrompere la riproduzione.
- 2 Premere **PROG** per attivare la modalità di programmazione.  
↳ **[PROG]** (programma) inizia a lampeggiare.
  - Per i brani MP3, premere **ALBUM +/-** per selezionare un album.
- 3 Premere **◀◀ / ▶▶** o i pulsanti numerici per selezionare un brano, quindi premere **PROG** per confermare.
  - Brani da 1 a 5: premere **1 2**  
**3 4 5** per selezionare il brano corrispondente.
  - Brani da 6 a 10:
    1. Premere **5**. ("5" lampeggia sul display)
    2. Premere un secondo pulsante numerico entro 5 secondi per selezionare il numero totale di brani.(Ad esempio, premendo **5** e **3**, verrà selezionato il brano 8).
- 4 Ripetere il passaggio 3 per la programmazione di altri brani.
- 5 Premere **▶▶** per visualizzare i brani programmati.  
↳ Durante la riproduzione, viene visualizzato **[PROG]** (programma).
  - Per cancellare la programmazione, premere due volte **■**.

# 7 Ascolto della radio

## Sintonizzazione su una stazione radio

### Nota

- Per una ricezione ottimale, allungare completamente e regolare la posizione dell'antenna FM.

- 1 Premere più volte **SOURCE** per selezionare la modalità FM.  
↳  viene visualizzato sul display.
- 2 Tenere premuto **◀◀ / ▶▶** per più di 2 secondi.  
↳ La radio si sintonizza automaticamente su una stazione con un segnale forte.
- 3 Ripetere il passaggio 2 per sintonizzare altre stazioni.
  - Per sintonizzarsi su una stazione con un segnale debole, premere ripetutamente **◀◀ / ▶▶** fino a che non si ottiene una ricezione ottimale.

## Programmazione automatica delle stazioni radio

### Nota

- È possibile programmare un massimo di 10 stazioni radio FM.

In modalità sintonizzatore, tenere premuto **PROG** per 2 secondi per attivare la modalità di programmazione automatica.

- ↳ Viene visualizzato [AUTO] (auto).
- ↳ Tutte le stazioni disponibili vengono programmate in base alla capacità di ricezione della banda.
- ↳ Viene trasmessa automaticamente la prima stazione radio programmata.

## Programmazione manuale delle stazioni radio

### Nota

- È possibile programmare un massimo di 10 stazioni radio FM.

- 1 Consentono di sintonizzarsi su una stazione radio.
- 2 Premere **PROG** per attivare la modalità di programmazione.  
↳ La scritta [PROG] (programma) lampeggia sul display.
- 3 Premere i tasti numerici per assegnare un numero a questa stazione radio, quindi premere **PROG** per confermare.
  - Stazioni da 1 a 5: premere **1 2 3 4 5** per selezionare le stazioni corrispondenti.
  - Brani da 6 a 10:  
1. Premere **5**. ("5" lampeggia sul display)

2. Premere un secondo pulsante numerico entro 5 secondi per selezionare il numero totale di stazioni. (Ad esempio, premendo **6+** e **3**, verrà selezionata la stazione 8).

↳ Vengono visualizzati il numero e la frequenza della stazione preimpostata.

4 Ripetere i passaggi sopra descritti per programmare altre stazioni.

#### Nota

- Per sovrascrivere una stazione programmata, memorizzare un'altra stazione al suo posto.

## Scelta di una stazione radio preimpostata

In modalità sintonizzatore, premere **◀◀** / **▶▶** o i pulsanti numerici per selezionare una stazione radio preimpostata.


# 8 Informazioni sul prodotto

#### Nota

- Le informazioni relative al prodotto sono soggette a modifiche senza preavviso.

## Specifiche

### Informazioni generali

Alimentazione	100 - 240 V~, 50/60 Hz; oppure CC 4 X 1,5 V  / UM2/ SIZE" C" / R14
Potenza audio in uscita	3,0 W per canale (2)
Consumo energetico durante il funzionamento	17 W
Consumo energetico in standby	< 0,5 W
Dimensioni (l x p x a) - Unità principale (L x A x P)	320 x 130 x 230 mm
Peso - Unità principale	1,5 kg

### Disco

Tipo laser	Semiconduttore
Diametro disco	12 cm/8 cm
Supporto disco	CD-DA, CD-R, CD-RW, MP3-CD
Audio DAC	24 Bit/44,1 kHz
Distorsione totale armonica	< 1%
Risposta in frequenza	60 Hz -16 kHz

---

Rapporto segnale/rumore > 55 dB

---

## Sintonizzatore

Gamma di sintonizzazione	FM: 87,5 - 108 MHz
Griglia di sintonizzazione	50 kHz (FM); 9 kHz (MW)
Distorsione totale armonica	< 3%
Rapporto segnale/rumore	> 50 dB

- ISO9660, Joliet
- Numero massimo di titoli: 999 (in base alla lunghezza del nome file)
- Numero massimo di album: 99
- Frequenze di campionamento supportate: 32 kHz, 44,1 kHz, 48 kHz
- Velocità di trasmissione supportate: 32~256 (kbps), velocità di trasmissione variabili

### Dispositivi USB compatibili:

- Memoria flash USB (USB 2.0)
- Lettori flash USB (USB 2.0)
- Schede di memoria (per il funzionamento con questo apparecchio, è richiesto un lettore di schede supplementare)

### Formati supportati:

- Formato file memoria o USB FAT12, FAT16, FAT32 (dimensioni settore: 512 byte)
- Velocità di trasferimento dati MP3: 32-320 Kbps e velocità di trasferimento variabile
- Directory nidificata fino a un massimo di 8 livelli
- Numero di album/cartelle: massimo 99
- Numero di brani/titoli: massimo 999
- Nome file in Unicode UTF8 (lunghezza massima: 16 byte)

### Formati non supportati:

- Album vuoti: album che non contengono file MP3/WMA e che, pertanto, non vengono visualizzati sul display.
- I formati di file non supportati vengono ignorati. Ad esempio, i documenti Word (.doc) o i file MP3 con estensione .dlf vengono ignorati e non saranno riprodotti.

- File audio in formato AAC, WAV, PCM
- File WMA protetti da codifica DRM (.wav, .m4a, .m4p, .mp4, .aac)
- File WMA in formato senza perdita

### Pulizia del mobiletto

- Utilizzare un panno morbido leggermente inumidito in una soluzione detergente delicata. Non utilizzare soluzioni contenenti alcool, spirito, ammoniacca o abrasivi.

### Pulizia dei dischi

- Se un disco è sporco, pulirlo utilizzando un panno. Pulire il disco dal centro verso l'esterno.



- Non utilizzare solventi come benzene, diluenti chimici, detersivi d'uso comune o spray antistatici per dischi analogici.

### Pulizia della lente del disco

- Dopo un utilizzo prolungato, lo sporco o la polvere possono accumularsi sulla lente del disco. Per assicurare una buona qualità di riproduzione, pulire la lente del disco con il detergente adatto prodotto da Philips o con un qualsiasi detergente d'uso comune. Seguire le istruzioni fornite con il detergente.

# 9 Risoluzione dei problemi



## Avvertenza

- Non rimuovere il rivestimento del dispositivo per nessun motivo.

Al fine di mantenere valida la garanzia, non provare a riparare da soli il sistema. Se si verificano problemi quando si utilizza il dispositivo, consultare l'elenco riportato di seguito prima di richiedere l'assistenza. Se il problema persiste, consultare il sito Web di Philips ([www.philips.com/support](http://www.philips.com/support)). Quando si contatta Philips, assicurarsi di avere il dispositivo nelle vicinanze e di disporre del numero di modello e del numero di serie.

### Assenza di alimentazione

- Verificare che il cavo di alimentazione sia collegato saldamente.
- Assicurarsi che venga erogata corrente dalla presa CA.
- Verificare che le batterie siano inserite correttamente.

### Assenza di audio o audio scarso

- Regolare il volume.

### Nessuna risposta dall'unità

- Scollegare e ricollegare la spina di alimentazione CA e accendere nuovamente il sistema.
- L'unità è dotata di una funzione di risparmio energetico, grazie alla quale si spegne automaticamente 15 minuti dopo il termine della riproduzione di un brano se non viene effettuata alcuna operazione.

### Dispositivo USB non supportato

- Il dispositivo USB non è compatibile con l'apparecchio. Provare a collegare un altro dispositivo.

### Disco assente

- Inserire un disco.
- Verificare che il disco non sia inserito capovolto.

- Attendere che la condensa dell'umidità presente sulla lente sia scomparsa.
- Sostituire o pulire il disco.
- Utilizzare un CD finalizzato o il formato disco corretto.

### Scarsa ricezione radio

- Aumentare la distanza tra l'unità e il televisore o il videoregistratore.
- Estendere completamente l'antenna FM.



Copyright © 2013 Gibson Innovations Limited. Revised Edition © 2017

This product has been manufactured by, and is sold under the responsibility of Gibson Innovations Ltd., and Gibson Innovations Ltd. is the warrantor in relation to this product. Philips and the Philips Shield Emblem are registered trademarks of Koninklijke Philips N.V. and are used under license.

AZ420\_12\_UM\_V6.0

