

Mindig az Ön rendelkezésére áll!

A termék regisztrációja és a rendelkezésre álló támogatás igénybevétele a következő weboldalon lehetséges:
www.philips.com/welcome

AZ420/12



Felhasználói kézikönyv

PHILIPS

Tartalomjegyzék

1	Fontos!	3
	Biztonság	3
	Figyelmeztetés	3

2	CD „Zenegép”	5
	Bevezetés	5
	A doboz tartalma	5
	A főegység áttekintése	6

3	Üzembe helyezés	7
	Az elemek behelyezése	7
	Tápcsatlakozás bekötése	8

4	Lejátszás	8
	CD lejátszása	8
	Lejátszás USB-eszközzel	9
	Külső eszköz hallgatása	9

5	Hangbeállítás	10
	Hangerő beállítása	10
	Mélyhangkiemelés	10

6	Lejátszási opciók	10
	A lejátszási módok kiválasztása	10
	Műsorszámok beprogramozása	11

7	Rádióhallgatás	11
	Rádióállomások behangolása	11
	Rádióállomások önműködő beprogramozása	12
	Rádióállomások manuális beprogramozása	12
	Tárolt rádióállomás kiválasztása	12

8	Termékadatok	13
	Termékjellemzők	13

9	Hibakeresés	14
----------	--------------------	-----------

1 Fontos!

Biztonság

- Gondosan olvassa el az utasításokat.
- Kövesse az utasításokat.
- Gondoskodjon arról, hogy a szellőzőnyílások ne tömődjenek el. A készülék telepítését a gyártó utasításai szerint végezze.
- Ne helyezze a készüléket hőt kibocsátó eszközök, így fűtőtestek, fűtőnyílások, kályhák vagy működésük során hőt termelő készülékek (pl. erősítők) közelébe.
- Tilos a hálózati kábelre rálépni vagy azt becsípni, különös tekintettel ott, ahol az a csatlakozó-aljzatokba, készülékcsatlakozókba illeszkedik, vagy ott, ahol kilép az egységből.
- Kizárólag a gyártó által javasolt tartozékokat használja.
- Vihar idején, vagy ha hosszabb ideig nem használja az egységet, húzza ki a csatlakozót a hálózatból.
- A készülék javítását, szervizelését bízza szakemberre. Az egységet a következő esetekben kell szervizeltetni: ha bármilyen módon megsérült, például sérült a hálózati kábel vagy csatlakozó, folyadék került a készülékbe, ráesett valami, eső vagy nedvesség érte, nem működik megfelelően vagy leejtették.
- Akkumulátor használata VIGYÁZAT – Az akkumulátorszivárgás személyi sérülést, tárgyak/eszközök vagy magának a készüléknek a károsodását okozhatja, ezért:
 - Megfelelően helyezze be az akkumulátort, ügyeljen a készüléken látható + és - jelölésekre.
 - Ne keverje az elemeket (régieket és újakat, vagy szén és alkáli stb.).

- Vegye ki az akkumulátorokat, ha hosszabb ideig nem használja a készüléket.
- Az elemeket és elemcsomagokat óvja a magas hőmérséklettől, ezért ne tegye ki például közvetlen napfény hatásának, ne helyezze tűz közelébe stb.
- VIGYÁZATI! Ha az elemet rosszul helyezi be, felrobbanhat. Cserélni csak azonos vagy egyenértékű típussal szabad.
- Az egységbe nem kerülhet nedvesség és kifröccsent folyadék.
- Ne helyezzen az egységre semmilyen veszélyforrást (pl. folyadékkal töltött tárgyat, égő gyertyát).
- Ha a hálózati csatlakozódugó vagy készülékcsatlakozó használata megszakítóeszközként, akkor mindig működőképesnek kell lennie.



Figyelem

- A készülék borítását megbontani tilos.
- Tilos a készülék bármely alkatrészének a kenése.
- Tilos a készüléket más elektromos berendezésre ráhelyezni.
- Ne tegye ki a készüléket közvetlen napfény, nyílt láng vagy hő hatásának.
- Tilos belenézni a készülék belsejében lévő lézersugárba.
- Ügyeljen rá, hogy a hálózati kábel vagy csatlakozó könnyen hozzáférhető legyen, hogy a készüléket le tudja választani a hálózati áramról.

Figyelmeztetés

A Gibson Innovations kijelenti, hogy ez a termék megfelel az 2014/53/EU irányelv lényeges előírásainak és kiegészítéseinek. A Megfelelőségi nyilatkozat a www.philips.com/support címen olvasható.

A Gibson Innovations által kifejezetten jóvá nem hagyott változtatások és átalakítások a készüléken semmissé tehetik a felhasználó jogait e termék működtetésére vonatkozóan.

Újrafelhasználás



Ez a termék kiváló minőségű anyagok és alkatrészek felhasználásával készült, amelyek újrahasznosíthatók és újra felhasználhatók. A terméken található áthúzott kerekese kuka szimbólum azt jelenti, hogy a termék megfelel a 2012/19/EK európai irányelvnek.



Ne kezelje a készüléket háztartási hulladékként. Tájékoztadjon az elektromos és elektronikus készülékek hulladékkezelésére vonatkozó helyi törvényekről. A feleslegessé vált készülék helyes kiselejtezésével segít megelőzni a környezet és az emberi egészség károsodását.

A termék akkumulátorai megfelelnek a 2013/56/EK európai irányelv követelményeinek, ezért ne kezelje ezeket háztartási hulladékként. A "Pb" vegyjelet tartalmazó, áthúzott hulladékgyűjtőt ábrázoló matrica azt jelenti, hogy az akkumulátorok megfelelnek az alábbi követelményeknek:



Tájékoztadjon az akkumulátorok hulladékkezelésére vonatkozó helyi törvényekről. Az akkumulátorok megfelelő hulladékkezelésével megelőzhető a környezetre és az egészségre kifejtett káros hatás.

Környezetvédelemmel kapcsolatos tudnivalók

A termék csomagolása nem tartalmaz felesleges csomagolóanyagot. Igyekezünk úgy kialakítani a csomagolást, hogy könnyen szétválasztható legyen a következő három anyagra: karton (doboz), papírmassza (védőelem) és polietilén (zacskó, védő habfólia).

A rendszerben található anyagokat erre specializálódott vállalat képes újrafeldolgozni és újrahasznosítani. Kérjük, tartsa szem előtt a csomagolóanyagok, kimerült akkumulátorok és

régi készülékek leselejtezésére vonatkozó helyi előírásokat.

A készüléken a következő címkék találhatóak:



II. technikai osztályú berendezés szimbólum



A szimbólum jelzi, hogy a készülék kettős szigetelési rendszerrel rendelkezik.



Másolásvédett anyagokról (beleértve a számítógépes programokat, fájlokat, közvetítéseket és hangfelvételeket) készített illetéktelen másolatok szerzői jogok megsértését képezhetik, és bűncselekménynek minősülhetnek. Ez a berendezés nem használható ilyen célokra.



Az USB-IF emblémák az Universal Serial Bus Implementers Forum, Inc. védjegyei.

Megjegyzés

- A típus tábla a készülék alján található.

2 CD „Zenegép”

Bevezetés

A készülék lehetővé teszi, hogy Ön rádiót, vagy audiólemezekről és külső eszközökről zenét hallgathasson.

A készülék a hanghatások többféle beállítását teszi lehetővé, amelyek dinamikus mélyhangkiemeléssel (DBB) gazdagítják a hangzást.

A készülék a következő hanghordozó-formátumokat támogatja:



Megjegyzés

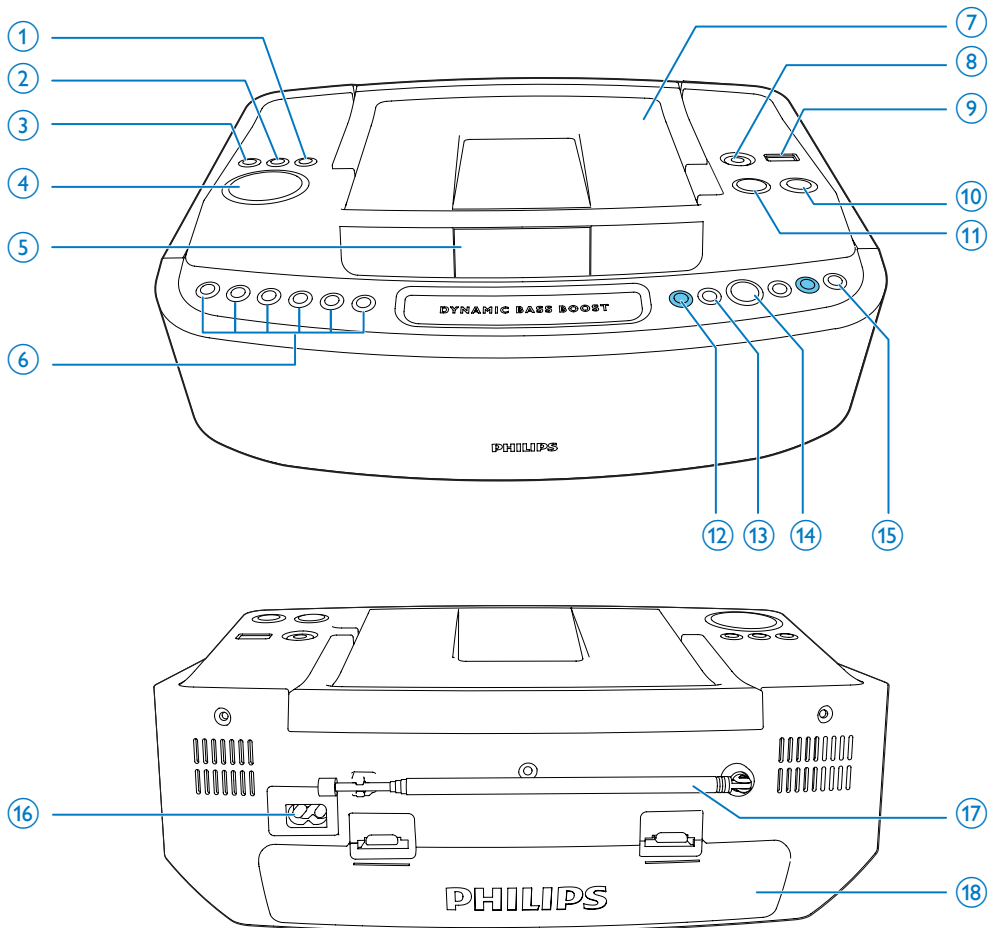
- A tápellátás a készülék alján található.

A doboz tartalma

Ellenőrizze és azonosítsa be a csomag tartalmát:

- Fő egység
- Hálózati kábel
- Rövid használati útmutató
- Biztonsági lap

A főegység áttekintése



① MODE

- Lejátszási mód választása: (REPEAT vagy SHUFFLE).

② PROG

- Műsorszámok beprogramozása és a program böngészése.

③ DBB

- A dinamikus mélyhangkiemelés be- és kikapcsolása.

④ -VOLUME +

- Hangerő beállítása.

⑤ Kijelzőpanel







- Aktuális állapot kijelzése.

⑥ Számgomb (① ② ③ ④ ⑤)

- Műsorszámok beprogramozása.
- Rádióállomások beprogramozása.
- Zeneszám vagy rádióállomás kiválasztása.

⑦ Lemeztálcá

⑧ AUDIO IN

- Külső audioeszköz csatlakozója.
- 9  USB-aljzat.
- 10  A készülék be- és kikapcsolása.
- 11 **SOURCE**
- Forrás kiválasztása (CD, USB, Audio in, FM).
- 12 **ALBUM /PRESET+/-**
- Ugrás az előző/következő albumra.
 - Tárolt rádiócsatorna kiválasztása.
- 13 **TUNING  / **
- Hangoljon be egy rádióállomást.
 - Ugrás az előző/következő műsorszámra.
 - Keresés műsorszámán belül.
- 14  Lejátszás indítása vagy szüneteltetése.
- 15  Lejátszás leállítása. Program törlése.
- 16 **AC MAINS**
- A mellékelt váltakozó áramú hálózati kábel csatlakozója.
- 17 **FM ANTENNA**
- Az FM-vétel beállítása.
- 18 **Elemtartó rekesz**

3 Üzembe helyezés

Vigyázat

- A készülék vezérlőinek jelen kézikönyvben leírtaktól eltérő működtetése, illetve működésének módosítása veszélyes sugárzást vagy más szempontból rendellenes működést eredményezhet.

A fejezetben bemutatott műveleteket a megadott sorrendben végezze el.

Ha a Philips vállalat ügyfélszolgálatához fordul, szükség lesz a termék típus- és sorozatszámára egyaránt. A típuszám és a sorozatszám a készülék alsó részén található. Írja ide a számokat:

Típuszám _____

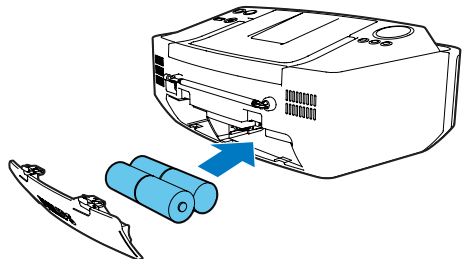
Gyári szám _____

Az elemek behelyezése

Megjegyzés

- Elemek és tápfeszültség egyaránt használható a készülék tápellátásához.
- Az elemek nem részei a tartozékoknak.

- 1 Nyissa ki az elemtartó rekesz fedelét.
- 2 Helyezzen be 4 elemet (R-14, UM-2 vagy C méretűek) a polaritás (+/-) jelzéseinek megfelelően.
- 3 Zárja be az elemtartó rekeszt.



Tápcsatlakozás bekötése

Figyelem

- Fennáll a termék károsodásának veszélye! Győződjön meg arról, hogy a tápfeszültség megegyezik-e a készülék hátoldalán vagy alján feltüntetett értékkel.
- Áramütésveszély! A hálózati tápforrás lecsatlakoztatásakor mindig a csatlakozódugónál fogva húzza ki a csatlakozót. A kábelt tilos húzni.

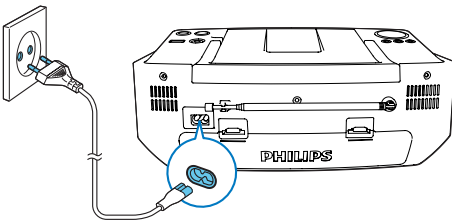
Megjegyzés

- Helyezze a készüléket a fali aljzat közelébe, ahol könnyen csatlakoztathatja a tápkábel dugaszát.

- 1 Csatlakoztassa a hálózati kábelt a készülék váltakozó áramú bemeneti aljzatához és a tápkapcsoló aljzatához.
 - A készülék teljes kikapcsolásához húzza ki a hálózati kábel dugaszát a fali aljzataból.


Megjegyzés

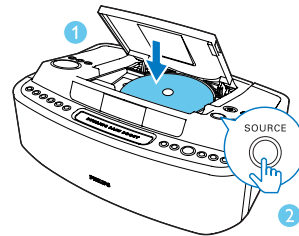
- Az energiatakarékosság érdekében a használatot követően kapcsolja ki a készüléket.




4 Lejátszás

CD lejátszása

- 1 Nyissa ki a lemeztálcát és helyezzen be egy lemezt a nyomtatott oldalával felfelé.
- 2 Az **SOURCE** gomb ismételt megnyomásával választhatja ki a CD-forrást.
 - ↳  A panelen megjelenítve.
 - A lejátszás szüneteltetéséhez / a lejátszás folytatásához nyomja meg a **▶||** gombot.
 - A lejátszás leállításához nyomja meg a **■** gombot.
 - Egy műsorszámra ugráshoz nyomja meg a **◀◀ / ▶▶** gombot.
 - Egy zeneszámon belül való kereséshez tartsa nyomva a **◀◀ / ▶▶** gombot. A normál lejátszás folytatásához engedje fel a gombot.
 - Egy album kiválasztásához nyomja meg az **ALBUM +/-** gombot.



Bekapcsolás

Nyomja meg a  gombot.

↳ Az egység visszaáll az utoljára kiválasztott forrásra.




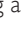




Készenléti üzemmódba kapcsolás:

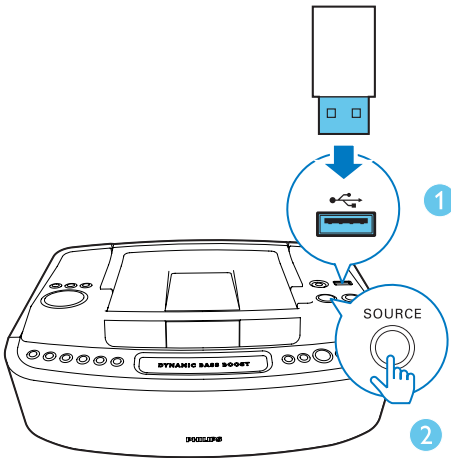
- A készülék automatikusan készenléti üzemmódba kapcsol, ha nem észlel tevékenységet több mint 15 percig.

Lejátszás USB-eszközről

Megjegyzés


- Ellenőrizze, hogy az USB-eszköz rendelkezik támogatott formátumokkal lejátszható audiotartalmakkal.
- Az USB-aljzat 700 mA-rel tölthető.

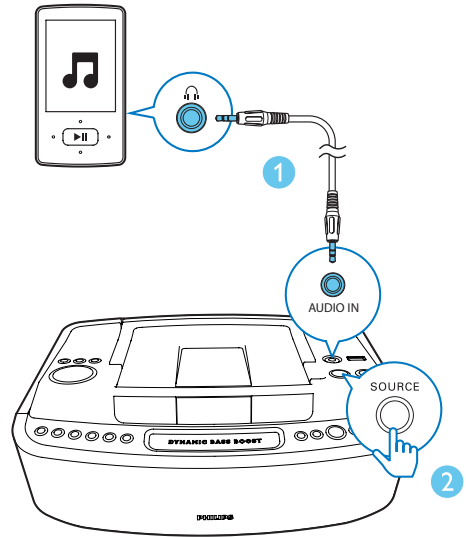
- 1 Csatlakoztassa az eszköz USB-kábelét a  aljzatba.
- 2 A **SOURCE** gomb ismételt megnyomásával választhatja ki az **USB**-forrást.
↳  a panelen megjelenítve.
 - A lejátszás szüneteltetéséhez/ folytatásához nyomja meg a  gombot.
 - A fájl kiválasztásához nyomja meg a  /  gombot.
 - Nyomja meg a  gombot a lejátszás leállításához.
 - Egy zeneszámon belül való kereséshez tartsa nyomva a  /  gombot. A normál lejátszás folytatásához engedje fel a gombot.
 - Egy album kiválasztásához nyomja meg az **ALBUM +/-** gombot.



Külső eszköz hallgatása

A készülék segítségével egy külső audioeszközről is hallgathat zenét.

- 1 Csatlakoztassa az **AUDIO IN** kábelt a következőhöz:
 - a készüléken található **AUDIO-IN** aljzat.
 - a külső eszköz fejhallgató aljzatához.
- 2 A **SOURCE** gomb többszöri megnyomásával válassza ki az **AUDIO IN** (audiobemenet) forrást.
↳  a panelen megjelenítve.
- 3 Indítsa el a lejátszást a külső eszközön.
(Lásd a külső eszköz felhasználói kézikönyvét).



5 Hangbeállítás

Hangerő beállítása

Lejátszás közben a **-VOLUME +** gombot megnyomva növelheti/csökkentheti a hangerőt.

Mélyhangkiemelés

Lejátszás közben kapcsolja be vagy ki a **DBB** funkciót.

- ↳ A DBB aktiválásakor megjelenik a [DBB] felirat.

6 Lejátszási opciók

A lejátszási módok kiválasztása

- 1 A **MODE** gomb többszöri megnyomásával választhat a lejátszási üzemmódok közül:
 - **[REP]** (ismétlés) – egy műsorszám ismétlése
 - **[REP ALL]** (összes ismétlése) - a teljes CD/program ismétlése
 - **[SHUF]** (véletlen lejátszás) - műsorszámok véletlenszerű lejátszása
- 2 A normál lejátszáshoz való visszatéréshez nyomja meg többször a **MODE** gombot, amíg a lejátszási mód ikonjai el nem tűnnek

Műsorszámok beprogramozása



Megjegyzés

- Legfeljebb 10 műsorszám beprogramozására van lehetőség.

- 1 CD-/USB-módban a lejátszás megállításához nyomja le a **■** gombot.
- 2 A programozási üzemmód aktiválásához nyomja meg az **PROG** gombot.
↳ A [PROG] (program) felirat elkezd villogni.
 - MP3 műsorszámoknál nyomja meg a **ALBUM +/-** gombot egy album kiválasztásához.
- 3 Egy műsorszám kiválasztásához nyomja meg a **◀◀ / ▶▶** vagy a számgombokat, majd a **PROG** gombot a választás megerősítéséhez.
 - 1-5. műsorszám: A kívánt műsorszám kiválasztásához nyomja meg az alábbi gombokat: **1 2 3 4 5**.
 - 6-10. műsorszám:
 1. Nyomja meg a **5+** gombot. (az „5” villog a kijelzőpanelen)
 2. Nyomjon meg egy második gombot 5 másodpercen belül, hogy kiválassza a műsorszám teljes számát.(Például, ha megnyomja az **5+** majd a **8** gombot, a 8. műsorszám lesz kiválasztva.)
- 4 További műsorszámok programozásához ismétlje meg a 3. lépést.
- 5 A **▶▶** gombbal lejátszhatja a beprogramozott műsorszámokat.
↳ Lejátszás közben a [PROG] megjelenik.
 - A program törléséhez nyomja meg kétszer a **■** gombot.

7 Rádióhallgatás

Rádióállomások behangolása



Megjegyzés

- Az optimális vétel érdekében húzza ki teljesen az FM antennát és állítsa a megfelelő helyzetbe.

- 1 Az FM mód kiválasztásához nyomja meg többször a **SOURCE** gombot.
↳ **FM** a panelen megjelenítve.
- 2 Tartsa lenyomva a **◀◀ / ▶▶** gombot 2 másodpercnél hosszabb ideig.
↳ Az FM-tuner automatikusan behangol egy megfelelő erősséggel fogható állomást.
- 3 Ismétlje meg a 2. lépést további állomások beállításához.
 - Gyengén fogható állomás behangolásához nyomja meg többször a **◀◀ / ▶▶** gombot, amíg meg nem találja az optimális vétel helyét.

Rádióállomások önműködő beprogramozása

Megjegyzés

- Legfeljebb 10 FM rádióállomás beprogramozására van lehetőség.

A hangolás módban tartsa nyomva a **PROG** gombot 2 másodpercig, hogy aktiválja az automatikus program módot.

- ↳ Megjelenik az [AUTO] (Automatikus) üzenet.
- ↳ A készülék a vétel erőssége szerint programozza be a fogható állomásokat.
- ↳ Az elsőként beprogramozott rádióállomás automatikusan megszólal.

Rádióállomások manuális beprogramozása

Megjegyzés

- Legfeljebb 10 FM rádióállomás beprogramozására van lehetőség.

- 1 Hangoljon be egy rádióállomást.
- 2 A program mód aktiválásához nyomja meg a **PROG** gombot.
 - ↳ [PROG] (program) villogni kezd a kijelzőn.
- 3 A számgombokkal rendeljen hozzá egy számot az adott rádióállomáshoz, majd a megerősítéshez nyomja meg a **PROG** gombot.
 - 1-5. állomás: A kívánt állomás kiválasztásához nyomja le az alábbi gombokat: **1 2 3 4 5**.
 - 6-10. állomás:
 1. Nyomja meg a **5** gombot. (az „5” villog a kijelzőpanelen)

2. Nyomjon meg egy második gombot 5 másodpercen belül, hogy kiválassza az állomás teljes számát.

(Például, ha megnyomja az **5** majd a **3** gombot, a 8. állomás lesz kiválasztva.)

- ↳ Megjelenik az állomás előre beállított programszáma és a frekvenciája.

- 4 További állomások beprogramozásához ismételje meg a fenti lépéseket.

Megjegyzés

- Egy beprogramozott állomás törléséhez tároljon másik állomást a helyére.

Tárolt rádióállomás kiválasztása

Hangolás módban a **◀◀ / ▶▶** gomb vagy számgombok megnyomásával válasszon ki egy előre beállított rádióállomást.

8 Termékadatok



Megjegyzés

- A termékinformáció előzetes bejelentés nélkül módosítható.

Termékjellemzők

Általános

Tápellátás	100 - 240 V~, 50/60 Hz; vagy DC 4 X 1,5 V == / UM2/SIZE" C" / R14
Hangkimeneti teljesítmény	3,0 W csatornánként x 2
Teljesítményfelvétel	<17 W
Teljesítményfelvétel készenléti üzemmódban	<0,5 W
Méreték - Főegység (Sz x Ma x Mé)	320 x 130 x 230 mm
Tömeg - Főegység	1,5 kg

Lemez

Lézertípus	Félvezető
Lemezátmérő	12 cm / 8 cm
Támogatott lemezek	CD-DA, CD-R, CD-RW, MP3-CD
Audió DAC	24 bit / 44,1 kHz
Teljes harmonikus torzítás	<1%
Válaszfrequencia	60 Hz -16 kHz
H/Z arány	>55 dB

Tuner

Hangolási tartomány	FM: 87,5 - 108 MHz
Lépésköz	50 KHz (FM); 9 KHz (MW)
Teljes harmonikus torzítás	< 3%
Jel-zaj arány	>50 dB

- ISO9660, Joliet
- Címhosszúság legfeljebb: 999 karakter (a fájlnev hosszúságától függően)
- Maximális albumszám: 99
- Támogatott mintavételi frekvenciák: 32 kHz / 44,1 kHz / 48 kHz
- Támogatott bitsebességek: 32~256 (kbps), változtatható bitsebességek

Kompatibilis USB-eszközök:

- USB flash-memória (USB 2.0)
- USB flash-lejátszók (USB 2.0)
- memóriakártyák (a készülékkel való használathoz kiegészítő kártyaolvasó szükséges)

Támogatott formátumok:

- FAT12, FAT16 és FAT32 USB vagy memóriafájl-formátum (szekterméret: 512 byte)
- MP3 átviteli sebesség (adatsebesség): 32 - 320 kb/s és változó átviteli sebesség
- Könyvtárak egymásba ágyazottsági szintje: legfeljebb 8
- Albumok / mappák száma: legfeljebb 99
- Zeneszámok / felvételek száma: legfeljebb 999
- Unicode UTF8-kódolású fájlnev (maximális hosszúság: 16 byte)

Nem támogatott formátumok:

- Üres albumok: az üres albumok olyan albumok, amelyek nem tartalmaznak MP3-/WMA-fájlokat. Ezek nem jelennek meg a készülék kijelzőjén.
- A készülék figyelmen kívül hagyja a nem támogatott formátumú fájlokat. Figyelmen kívül hagyja és nem játssza le például a .doc kiterjesztésű Word dokumentumokat, illetve a .dlf kiterjesztésű MP3-fájlokat.
- AAC-, WAV- és PCM-hangfájlok

- DRM-védelemmel ellátott WMA-fájlok (.wav, .m4a, .m4p, .mp4, .aac)
- Vesztéség nélkül tömörített formátumú WMA-fájlok

A készülékház megtisztítása

- A tisztításhoz használjon egy puha, enyhe tisztítószerszel kissé megnedvesített anyagot. Ne használjon alkohol- vagy ammóniatartalmú tisztítószert, illetve dörzshatású anyagokat.

Lemezok tisztítása

- Ha egy lemez piszkos lesz, egy tisztítókendő segítségével végezze a tisztítását. A lemez középről kifelé haladva tisztítsa.



- Ne használjon oldószereket, mint például benzin, hígító, kereskedelmi forgalomban kapható tisztítószerek, vagy az analóg lemezekhez való használatra szánt antisztatikus permeteket.

A lemez lencséjének tisztítása

- A hosszan tartó használatot követően kosz vagy por gyűlhet össze a lemez lencséjén. A jó minőség biztosítása érdekében tisztítsa meg a lemez lencséjét a Philips CD-lencse tisztítóval, vagy más, kereskedelemben kapható tisztító segítségével. Kövesse a tisztítóval járó utasításokat.

9 Hibakeresés



Figyelem

- A készülék borítását megbontani tilos.

Ne próbálja önállóan javítani a készüléket, mert ezzel a garancia érvényét veszíti.

Ha a készülék használata során problémákba ütközik, nézze át az alábbi pontokat, mielőtt szakemberhez fordulna. Ha a probléma továbbra is fennáll, látogasson el a Philips weboldalára (www.philips.com/support) Amikor felveszi a kapcsolatot a Philips képviselővel, tartózkodjon a készülék közelében, és készítse elő a készülék típus- és sorozatszámát.

Nincs áram

- Ellenőrizze a tápkábel megfelelő csatlakozását.
- Ellenőrizze, hogy a fő tápellátás rendelkezik-e feszültséggel.
- Ellenőrizze az akkumulátorok megfelelő behelyezését.

Nincs hang, vagy torz a hang

- Állítsa be a hangerőszintet.

Az egység nem reagál

- Húzza ki, majd csatlakoztassa újra a hálózati csatlakozódugót, majd kapcsolja be ismét a rendszert.
- Energiatakarékossági okokból a rendszer automatikusan kikapcsol, ha 15 perccel az adott műsorszám végét követően semmilyen vezérlőelemet nem használtak.

Az USB-eszköz nem támogatott

- Az USB-eszköz nem kompatibilis a készülékkel. Próbálkozzon másik eszközzel.

A <item> nem észlel lemezt

- Helyezzen be egy lemezt.
- Ellenőrizze, hogy nem lett-e lefelé behelyezve a lemez.
- Várjon, míg a lencséről elpárolog a kicsapódott nedvesség.
- Cserélje ki vagy tisztítsa meg a lemezt.
- Használjon véglegesített CD-lemezt vagy megfelelő formátumú lemezt.

Rossz minőségű rádióvétel

- Növelje a távolságot az egység és a TV vagy a videomagnó között.
- Húzza ki teljesen az FM-antennát.



Copyright © 2013 Gibson Innovations Limited. Revised Edition © 2017

This product has been manufactured by, and is sold under the responsibility of Gibson Innovations Ltd., and Gibson Innovations Ltd. is the warrantor in relation to this product. Philips and the Philips Shield Emblem are registered trademarks of Koninklijke Philips N.V. and are used under license.

AZ420_12_UM_V6.0

