

Toujours là pour vous aider

Enregistrez votre produit et accédez à l'assistance sur
www.philips.com/welcome



AZ420/12



Mode d'emploi

PHILIPS

1 Important	3
Sécurité	3
Avis	3

2 Votre lecteur de CD	5
Introduction	5
Contenu de l'emballage	5
Présentation de l'unité principale	6

3 Guide de démarrage	7
Installation des piles	7
Alimentation	8

4 Lecture	8
Lecture de CD	8
Lecture à partir de périphériques USB	8
Écoute de la musique à partir d'un périphérique externe	9

5 Réglage du son	10
Réglage du volume sonore	10
Renforcement des basses	10

6 Options de lecture	10
Sélection des modes de lecture	10
Programmation des pistes	10

7 Écoute de la radio	11
Réglage d'une station de radio	11
Programmation automatique des stations de radio	11
Programmation manuelle des stations de radio	12
Sélection d'une station de radio présélectionnée	12

8 Informations sur le produit	13
Caractéristiques techniques	13

1 Important

Sécurité

- Lisez attentivement ces consignes.
- Respectez toutes les consignes.
- N'obstruez pas les orifices de ventilation. Installez l'appareil conformément aux consignes du fabricant.
- N'installez pas l'appareil à proximité de sources de chaleur telles que des radiateurs, registres de chaleur, poêles ou autres appareils (amplificateurs par exemple) produisant de la chaleur.
- Évitez de marcher sur le cordon d'alimentation ou de le pincer, notamment au niveau des fiches, des prises de courant et de son point de sortie sur l'unité.
- Utilisez uniquement les pièces de fixation/ accessoires spécifié(e)s par le fabricant.
- Débranchez cette unité en cas d'orage ou pendant les longues périodes d'inutilisation.
- Confiez toutes les tâches de maintenance à un personnel qualifié. Des travaux de maintenance sont nécessaires en cas d'endommagement de l'unité : par exemple, endommagement du cordon d'alimentation ou de la fiche, déversement de liquide ou chute d'objets à l'intérieur de l'unité, exposition de l'unité à la pluie ou à l'humidité, dysfonctionnement ou chute de l'unité.
- Utilisation des piles ATTENTION – Pour éviter les fuites de piles pouvant endommager l'appareil ou entraîner des blessures corporelles ou des dégâts matériels, respectez les consignes suivantes :
 - Installez correctement toutes les piles, en prenant garde aux sens + et - indiqués sur l'appareil.
 - Ne mélangez pas les piles (neuves et anciennes, au carbone et alcalines, etc.).

- Retirez les piles du compartiment si vous n'utilisez pas l'appareil pendant une longue période.
- N'exposez pas les piles ou les batteries intégrées à une source produisant une chaleur excessive, par exemple le soleil, un feu ou similaire.
- ATTENTION : Risque d'explosion si les piles ne sont pas remplacées correctement. Remplacez-les uniquement par le même type de batterie.
- Votre unité ne doit pas être exposée à des fuites ou éclaboussures.
- Ne placez pas d'objets susceptibles d'endommager votre unité à proximité de celle-ci (par exemple, objets remplis de liquide ou bougies allumées).
- Si la fiche d'alimentation ou un coupleur d'appareil est utilisé comme dispositif de découplage, celui-ci doit rester facilement accessible.



Avertissement

- Ne retirez jamais le boîtier de l'appareil.
- Ne graissez jamais aucun composant de cet appareil.
- Ne posez jamais cet appareil sur un autre équipement électrique.
- Conservez cet appareil à l'abri des rayons du soleil, des flammes nues et de toute source de chaleur.
- Ne regardez jamais le rayon laser émis par l'appareil.
- Veillez à maintenir un accès facile au cordon d'alimentation, à la fiche ou à l'adaptateur pour débrancher l'appareil.

Avis

Par la présente, Gibson Innovations déclare que ce produit est conforme aux exigences essentielles et autres dispositions pertinentes de la directive 2014/53/UE. La déclaration de conformité est disponible sur le site www.philips.com/support.

Toute modification apportée à cet appareil qui ne serait pas approuvée expressément par Gibson Innovations peut invalider l'habilitation de l'utilisateur à utiliser l'appareil.

Recyclage



Votre produit a été conçu et fabriqué avec des matériaux et des composants de haute qualité pouvant être recyclés et réutilisés.

La présence du symbole de poubelle barrée indique que le produit est conforme à la directive européenne 2012/19/CE :



Ne jetez pas ce produit avec les ordures ménagères ordinaires. Renseignez-vous sur les dispositions en vigueur dans votre région concernant la collecte séparée des appareils électriques et électroniques. La mise au rebut correcte de l'ancien produit permet de préserver l'environnement et la santé.

Votre produit contient des piles relevant de la Directive européenne 2013/56/EC qui ne doivent pas être mises au rebut avec les déchets ménagers.

Lorsque le symbole en forme de poubelle à roulettes barrée avec le symbole "Pb" figure sur un produit, cela signifie que ce produit est conforme à la directive pour l'enlèvement:



Renseignez-vous sur les réglementations locales concernant la collecte des piles. La mise au rebut citoyenne des piles permet de protéger l'environnement et la santé.

Informations sur l'environnement

Tout emballage superflu a été évité. Nous avons fait notre possible pour permettre une séparation facile de l'emballage en trois matériaux : carton (boîte), pâte à papier (amortisseur de chocs) et polyéthylène (sacs, feuille protectrice en mousse).

Votre appareil se compose de matériaux recyclables et réutilisables à condition d'être

démontés par une entreprise spécialisée. Respectez les réglementations locales pour vous débarrasser des emballages, des piles usagées et de votre ancien équipement.

Cet appareil présente les étiquettes suivantes :



Symbole d'équipement de classe II



Ce symbole indique que l'appareil est équipé d'un système de double isolation.



La réalisation de copies non autorisées de contenu protégé contre la copie, notamment de programmes informatiques, fichiers, diffusions et enregistrement sonores, peut représenter une violation de droits d'auteur et une infraction à la loi. Cet appareil ne doit en aucun cas être utilisé à de telles fins.



Les logos USB-IF sont des marques d'Universal Serial Bus Implementers Forum, inc.

Remarque

- La plaque signalétique est située sous l'appareil.

2 Votre lecteur de CD

Introduction

Avec cet appareil, vous pouvez diffuser la musique de disques audio ou périphériques externes, mais aussi écouter des stations de radio.

Il propose de nombreux réglages d'effets sonores qui améliorent la qualité audio grâce à la fonction Dynamic Bass Boost (DBB).

L'appareil prend en charge les formats multimédias suivants :



Remarque

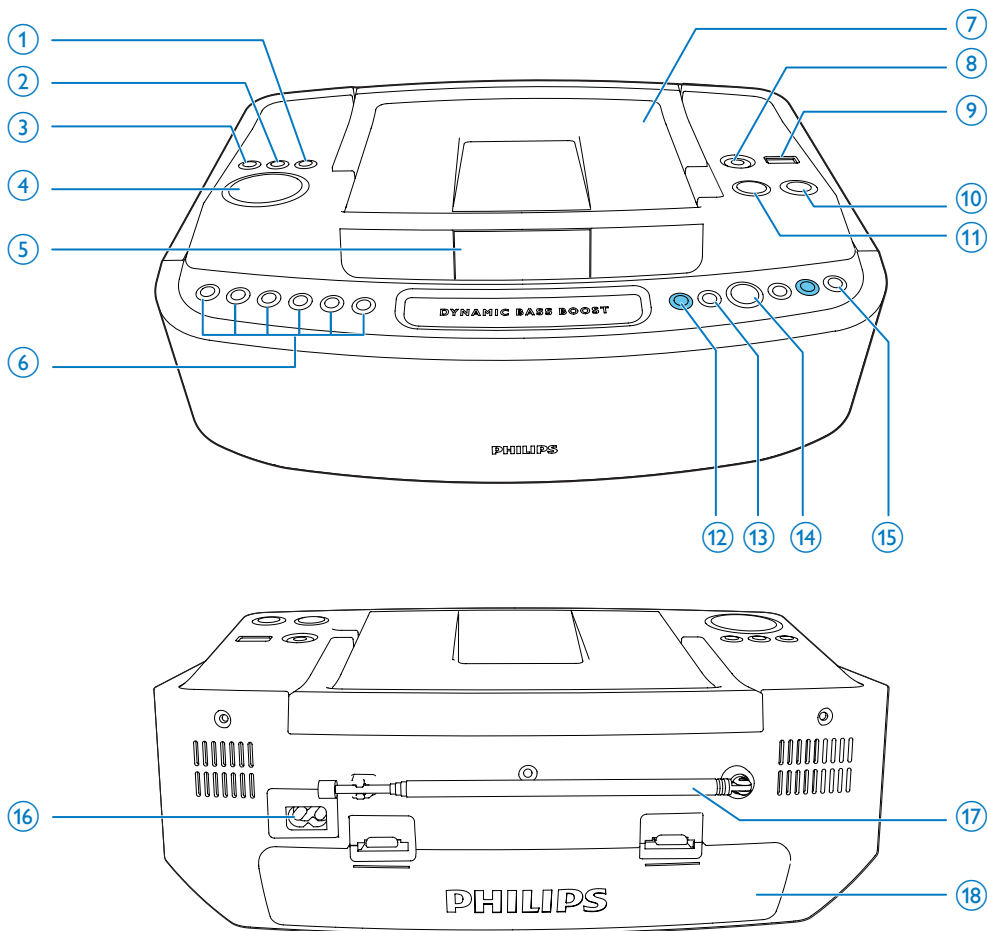
- La plaque signalétique est située sous l'appareil.

Contenu de l'emballage

Vérifiez et identifiez les différentes pièces contenues dans l'emballage :

- Unité principale
- Cordon d'alimentation secteur
- Bref mode d'emploi
- Fiche de sécurité

Présentation de l'unité principale



① MODE

- Permet de sélectionner un mode de lecture : lecture répétée ou aléatoire.

② PROG

- Permet de programmer des pistes et de parcourir la programmation.

③ DBB

- Permet d'activer/de désactiver l'amplification dynamique des basses.

④ - VOLUME +

- Permet de régler le volume.

⑤ Afficheur

- Permet d'afficher l'état actuel.

⑥ Touche numérotée (+ 1 2 3 4 5)

- Permet de programmer des pistes.
- Permet de programmer des stations de radio.

- Permet de programmer des pistes ou des stations de radio.

⑦ **Logement du disque**

⑧ **AUDIO IN**

- Permet de connecter un périphérique audio externe.

⑨ 

- Prise USB.

⑩ 

- Permet d'allumer/d'éteindre l'unité.

⑪ **SOURCE**

- Permet de sélectionner une source (CD, USB, Audio in, FM).

⑫ **ALBUM /PRESET+/-**

- Permet de passer à l'album précédent/suivant.
- Permet de choisir une présélection radio.

⑬ **TUNING  / **

- Permet de régler une station de radio de votre choix.
- Permet de passer à la piste précédente/suivante.
- Permet d'effectuer une recherche dans une piste.

⑭ 

- Permet de démarrer ou de suspendre la lecture.

⑮ 

- Permet d'arrêter la lecture.
- Permet d'effacer un programme.

⑯ **AC MAINS**

- Prise du cordon d'alimentation CA fourni.

⑰ **FM ANTENNA**

- Permet de régler la réception FM.

⑱ **Compartiment à piles**

3 Guide de démarrage



Attention

- L'utilisation de commandes ou de réglages, ou de toute autre procédure que celles données dans ce document risque d'exposer l'utilisateur à une utilisation ou à des radiations dangereuses.

Les instructions fournies dans ce chapitre doivent être suivies dans l'ordre énoncé.

Si vous contactez Philips, vous devrez préciser les numéros de modèle et de série de votre appareil. Les numéros de modèle et de série sont indiqués sous l'appareil. Notez ces numéros ici :

N° de modèle _____

N° de série _____

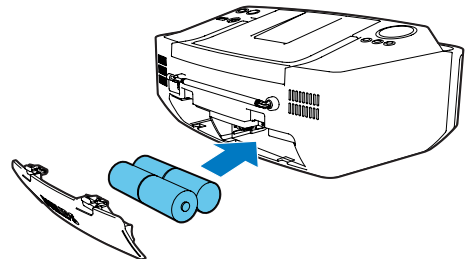
Installation des piles



Remarque

- L'appareil peut être alimenté directement sur le secteur (CA) ou à l'aide de piles.
- Les piles ne sont pas incluses dans les accessoires fournis.

- 1 Ouvrez le compartiment à piles.
- 2 Insérez 4 piles (de type R-14, UM-2 ou C-cells) en respectant la polarité (+/-) indiquée.
- 3 Fermez le compartiment à piles.



Alimentation

Avertissement

- Risque d'endommagement du produit ! Vérifiez que la tension d'alimentation correspond à la valeur de tension imprimée sous ou au dos de l'appareil.
- Risque d'électrocution ! Lorsque vous débranchez l'alimentation secteur, tirez sur la fiche électrique, jamais sur le cordon.

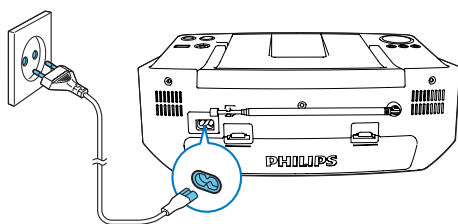
Remarque

- Installez l'appareil à proximité d'une prise secteur facilement accessible.

- 1 Branchez le cordon d'alimentation CA sur la prise d'entrée CA de l'appareil et sur la prise secteur.
 - Pour mettre l'appareil complètement hors tension, débranchez le cordon d'alimentation CA de la prise secteur.


Remarque

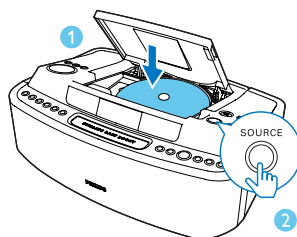
- Pour économiser de l'énergie : après utilisation, mettez l'appareil hors tension.



4 Lecture

Lecture de CD

- 1 Ouvrez le logement du disque et insérez un disque, face imprimée orientée vers le haut.
- 2 Appuyez plusieurs fois sur **SOURCE** pour sélectionner la source CD.
 - ↳  apparaît sur l'afficheur.
 - Pour suspendre/repandre la lecture, appuyez sur **▶||**.
 - Pour arrêter la lecture, appuyez sur **■**.
 - Pour accéder à une piste, appuyez sur **◀◀ / ▶▶**.
 - Pour effectuer une recherche dans une piste, maintenez **◀◀ / ▶▶** enfoncé. Relâchez pour reprendre la lecture normale.
 - Pour sélectionner un album, appuyez sur **ALBUM +/-**.



Mise sous tension

Appuyez sur .

- ↳ L'appareil bascule sur la dernière source sélectionnée.

Pour activer le mode veille :

- L'unité bascule automatiquement en mode veille lorsqu'elle est inactive depuis plus de 15 minutes.

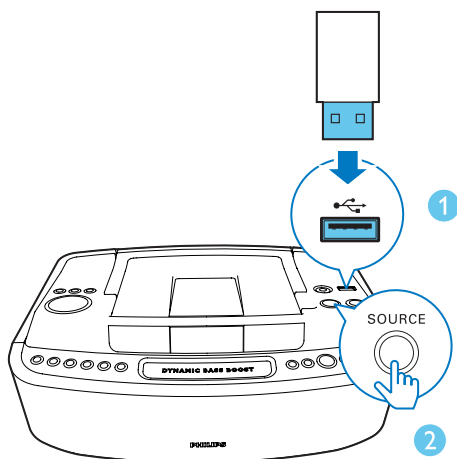
Lecture à partir de périphériques USB



Remarque

- Assurez-vous que le périphérique USB contient des fichiers audio compatibles avec les formats pris en charge.
- Le périphérique USB peut être chargé à 700 mA.

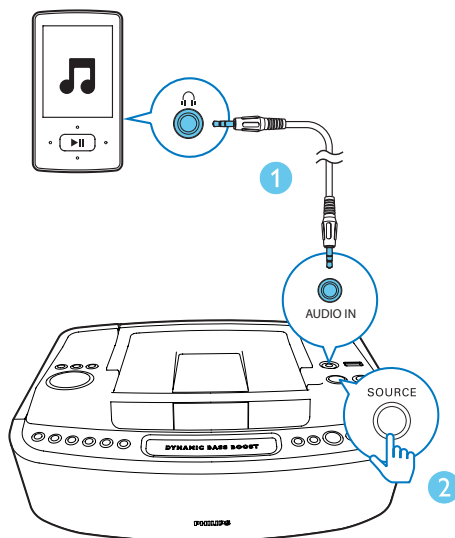
- 1 Insérez le connecteur USB du périphérique dans la prise
- 2 Appuyez plusieurs fois sur **SOURCE** pour sélectionner la source **USB**.
↳ apparaît sur l'afficheur.
 - Appuyez sur pour interrompre/ reprendre la lecture.
 - Appuyez sur pour sélectionner un fichier.
 - Appuyez sur pour arrêter la lecture.
 - Pour effectuer une recherche dans une piste, maintenez enfoncé. Relâchez pour reprendre la lecture normale.
 - Pour sélectionner un album, appuyez sur **ALBUM +/-**.



Écoute de la musique à partir d'un périphérique externe

Vous pouvez également écouter de la musique à partir d'un appareil externe via cette station d'accueil.

- 1 Branchez le câble **AUDIO IN** à :
 - la prise **AUDIO IN** de cette unité.
 - la prise casque d'un périphérique externe.
- 2 Appuyez plusieurs fois sur **SOURCE** pour sélectionner la source **AUDIO IN**.
↳ apparaît sur l'afficheur.
- 3 Démarrez la lecture de l'appareil externe. (Voir le manuel d'utilisation de l'appareil.)



5 Réglage du son

Réglage du volume sonore

Pendant la lecture, appuyez sur **-VOLUME +** pour diminuer/augmenter le volume.

Renforcement des basses

Pendant la lecture, activez ou désactivez la fonction **DBB**.

- ↳ Si la fonction DBB est activée, DBB s'affiche à l'écran.

6 Options de lecture

Sélection des modes de lecture

- 1 Appuyez sur **MODE** à plusieurs reprises pour choisir un mode de lecture :
 - **[REP]** (répéter) : répétition d'une piste
 - **[REP ALL]** (répéter tout) : répétition de tout le CD/programme
 - **[SHUF]** (aléatoire) : lecture aléatoire des pistes
- 2 Pour revenir à la lecture normale, appuyez plusieurs fois sur **MODE** jusqu'à ce que les icônes des modes de lecture ne s'affichent plus.

Programmation des pistes



Remarque

- Vous pouvez programmer jusqu'à 10 pistes.

- 1 En mode CD ou USB, appuyez sur **■** pour arrêter la lecture.
- 2 Appuyez sur **PROG** pour activer le mode de programmation.
 - ↳ **[PROG]** (programmation) commence à clignoter.
 - Pour les pistes MP3, appuyez sur **ALBUM +/-** pour sélectionner un album.

- 3 Appuyez sur **◀◀ / ▶▶** ou sur les touches numérotées pour sélectionner une piste, puis sur **PROG** pour confirmer.
- Pistes 1-5 : appuyez sur **1 2 3 4 5** pour sélectionner la piste correspondante.
 - Pistes 6-10 :
 1. Appuyez sur **5**. (« 5 » clignote sur l'afficheur.)
 2. Appuyez sur une deuxième touche numérotée dans un délai de 5 secondes pour sélectionner le numéro de la piste.

(Par exemple, si vous appuyez sur **5**, puis sur **8**, la piste 8 sera sélectionnée).

- 4 Répétez l'étape 3 pour programmer d'autres pistes.

- 5 Appuyez sur **▶||** pour lire les pistes programmées.

↳ Pendant la lecture, **[PROG]** (programmation) s'affiche.

- Pour effacer la programmation, appuyez deux fois sur **■**.

7 Écoute de la radio

Réglage d'une station de radio



Remarque

- Pour une réception optimale, déployez entièrement l'antenne FM et modifiez-en la position.

- 1 Appuyez plusieurs fois sur **SOURCE** pour sélectionner le mode FM.
↳ **FM** apparaît sur l'afficheur.
- 2 Maintenez le bouton **◀◀ / ▶▶** enfoncé pendant plus de 2 secondes.
↳ La radio se règle automatiquement sur une station présentant un signal puissant.
- 3 Répétez l'étape 2 pour régler d'autres stations de radio.
 - Pour régler une station dont le signal est faible, appuyez plusieurs fois sur **◀◀ / ▶▶** jusqu'à obtention de la réception optimale.

Programmation automatique des stations de radio

Remarque

- Vous pouvez programmer jusqu'à 10 stations de radio FM.

En mode tuner, maintenez la touche **PROG** enfoncée pendant 2 secondes pour activer le mode de programmation automatique.

- ↳ [AUTO] (auto) s'affiche.
- ↳ Toutes les stations disponibles sont programmées dans l'ordre de qualité de réception des fréquences.
- ↳ La première station de radio programmée est diffusée automatiquement.

Programmation manuelle des stations de radio

Remarque

- Vous pouvez programmer jusqu'à 10 stations de radio FM.

- 1 Permet de régler une station de radio de votre choix.
- 2 Appuyez sur **PROG** pour activer le mode de programmation.
 - ↳ [PROG] (programmation) clignote sur l'afficheur.
- 3 Appuyez sur les touches numérotées pour attribuer un numéro à cette station de radio, puis sur **PROG** pour confirmer.
 - Stations 1-5 : appuyez sur **1** **2** **3** **4** **5** pour sélectionner les stations correspondantes.
 - Stations 6-10 :
 1. Appuyez sur **6**. (« 5 » clignote sur l'afficheur.)

2. Appuyez sur une deuxième touche numérotée dans un délai de 5 secondes pour sélectionner le numéro de la station.

(Par exemple, si vous appuyez sur **6**, puis sur **3**, la station 8 sera sélectionnée).

- ↳ Le numéro de présélection et la fréquence de la station présélectionnée s'affichent.

- 4 Répétez les étapes ci-dessus pour programmer d'autres stations.

Remarque

- Pour remplacer une station présélectionnée, mémorisez une autre station à sa place.

Sélection d'une station de radio présélectionnée

En mode tuner, appuyez sur **▶▶** / **◀◀** ou sur les touches numérotées pour sélectionner une station de radio présélectionnée.

8 Informations sur le produit



Remarque

- Les informations sur le produit sont sujettes à modifications sans notification préalable.

Caractéristiques techniques

Informations générales

Alimentation	100 - 240 V~, 50/60 Hz ou CC 4 X 1,5 V \equiv / UM2/SIZE"C"/R14
Puissance de sortie audio	3,0 W par canal \times 2
Consommation électrique en mode de fonctionnement	17 W
Consommation électrique en mode veille	< 0,5 W
Dimensions - Unité principale (l \times H \times P)	320 \times 130 \times 230 mm
Poids - Unité principale	1,5 kg

Disque

Type de laser	Semi-conducteur
Diamètre du disque	12 cm / 8 cm
Disques pris en charge	CD-DA, CD-R, CD-RW, MP3-CD
CNA audio	24 bits / 44,1 kHz
Distorsion harmonique totale	< 1 %

Réponse en fréquence	60 Hz -16 kHz
Rapport signal/bruit	> 55 dB

Tuner

Gamme de fréquences	FM : 87,5 – 108 MHz
Grille de syntonisation	50 kHz (FM) ; 9 kHz (MW)
Distorsion harmonique totale	< 3 %
Rapport signal/bruit	> 50 dB

- ISO9660, Joliet
- Nombre de titres maximum : 999 (selon la longueur des noms de fichier)
- Nombre d'albums maximum : 99
- Fréquences d'échantillonnage prises en charge : 32 kHz, 44,1 kHz, 48 kHz
- Débits binaires pris en charge : 32 - 256 (Kbit/s), débits variables

Périphériques USB compatibles :

- Mémoire flash USB (USB2.0)
- Lecteurs flash USB (USB2.0)
- Cartes mémoire (lecteur de carte supplémentaire requis pour cet appareil)

Formats pris en charge :

- USB ou format de fichier mémoire FAT12, FAT16, FAT32 (taille du secteur : 512 Ko)
- Débit binaire MP3 (taux de données) : 32 - 320 Kbit/s et débit binaire variable
- Imbrication de répertoires jusqu'à 8 niveaux
- Nombre d'albums/dossiers : 99 maximum
- Nombre de pistes/titres : 999 maximum
- Nom de fichier dans Unicode UTF8 (longueur maximale : 16 octets)

Formats non pris en charge :

- Albums vides : un album vide est un album ne contenant pas de fichiers MP3/WMA. Il n'apparaît pas sur l'afficheur.
- Les formats de fichiers non pris en charge sont ignorés. Par exemple, les documents Word (.doc) ou les fichiers MP3 dont l'extension est .dlf sont ignorés et ne sont pas lus.

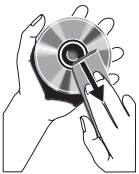
- Fichiers audio AAC, WAV et PCM
- Fichiers WMA protégés contre la copie (DRM) (.wav, .m4a, .m4p, .mp4, .aac)
- Fichiers WMA au format Lossless

Nettoyage du boîtier

- Utilisez un chiffon doux légèrement imprégné d'une solution détergente douce. N'utilisez pas de solutions à base d'alcool, de solvant, d'ammoniaque ni de produits abrasifs.

Nettoyage des disques

- En cas d'encrassement d'un disque, nettoyez-le avec un chiffon. Essayez le disque du centre vers l'extérieur.



- N'utilisez pas de solvants comme le benzène, les diluants, les détergents disponibles dans le commerce ou les aérosols antistatiques pour disques analogiques.

Nettoyage de la lentille

- Suite à une utilisation prolongée, des impuretés ou de la poussière peuvent s'accumuler sur la lentille. Pour garantir une lecture de bonne qualité, nettoyez la lentille en utilisant le nettoyeur de lentille pour lecteur de CD de Philips ou d'une autre marque. Suivez les instructions fournies avec le nettoyeur.

9 Dépannage



Avertissement

- Ne retirez jamais le boîtier de l'appareil.

Pour que votre garantie reste valide, n'essayez jamais de réparer le système vous-même. En cas de problème lors de l'utilisation de cet appareil, vérifiez les points suivants avant de faire appel au service d'assistance. Si aucune solution à votre problème n'a été trouvée, visitez le site Web Philips (www.philips.com/support). Lorsque vous contactez Philips, placez votre appareil à portée de main et gardez le numéro de modèle et le numéro de série à disposition.

Pas d'alimentation

- Assurez-vous que le cordon d'alimentation est correctement branché.
- Assurez-vous que la prise secteur est alimentée.
- Assurez-vous que les piles sont correctement insérées.

Pas de son ou son faible

- Réglez le volume.

Aucune réponse de l'appareil

- Débranchez et rebranchez la prise d'alimentation secteur, puis mettez à nouveau le système sous tension.
- L'appareil dispose d'une fonction d'économie d'énergie. Par conséquent, le système s'éteint automatiquement 15 minutes après la fin de la lecture de la piste lorsqu'aucune commande n'a été utilisée.

Périphérique USB non pris en charge

- Le périphérique USB est incompatible avec cet appareil. Essayez un autre périphérique.

Aucun disque détecté

- Insérez un disque.
- Vérifiez que le disque n'a pas été inséré à l'envers.
- Attendez que la condensation sur la lentille se soit évaporée.

- Remplacez ou nettoyez le disque.
- Utilisez un CD finalisé ou un disque dont le format est compatible.

Mauvaise qualité de la réception radio

- Éloignez l'appareil de votre téléviseur ou magnétoscope.
- Déployez entièrement l'antenne FM.



Copyright © 2013 Gibson Innovations Limited. Revised Edition © 2017

This product has been manufactured by, and is sold under the responsibility of Gibson Innovations Ltd., and Gibson Innovations Ltd. is the warrantor in relation to this product. Philips and the Philips Shield Emblem are registered trademarks of Koninklijke Philips N.V. and are used under license.

AZ420_12_UM_V6.0

