

# Aina apuna

Rekisteröi tuote ja hae tukitietoja osoitteessa  
[www.philips.com/welcome](http://www.philips.com/welcome)



AZ420/12



## Käyttöopas

**PHILIPS**

# 1 Tärkeää

## Turvallisuus

- Lue nämä ohjeet.
- Noudata kaikkia ohjeita.
- Älä tuki ilmastointiaukkoja. Asenna valmistajan ohjeiden mukaisesti.
- Älä asenna lähelle lämmönlähteitä, kuten lämpöpattereita, uuneja tai muita lämpöä tuottavia laitteita (mukaan lukien vahvistimia).
- Suojaa virtajohtoa taitumiselta ja päälle astumiselta. Käsittele varovasti etenkin pistokkeita, jakorasiasa ja liitoskohtia.
- Käytä ainoastaan valmistajan määrittelemiä lisälaitteita.
- Irrota laitteen virtajohto pistorasiasta ukkosmyrskyjen aikana sekä jos laitetta ei käytetä pitkään aikaan.
- Anna vain valtuutetun huoltohenkilön huoltaa laite. Huolto on tarpeen, kun laite on vahingoittunut, esimerkiksi virtajohto tai pistoke on vahingoittunut, laitteen sisään on päässyt nestettä tai vieraita esineitä, laite on kastunut, ei toimi normaalisti tai on pudonnut.
- Paristojen käytön VAROITUS – Paristojen vuotamisesta johtuvia vahinkoja voi estää toimimalla seuraavilla tavoilla:
  - Asenna paristot oikein, laitteen ja paristojen navat (+ ja -) vastakkain.
  - Älä sekoita vanhoja ja uusia tai hiili- ja alkalipohjaisia paristoja keskenään.
  - Poista paristot, jos laite on pitkään käyttämättä.
- Akkuja tai paristoja (asennettu) ei saa altistaa korkeille lämpötiloille, esimerkiksi auringonvalolle tai tulelle.
- VAROITUS:Väärin asennettu paristo saattaa aiheuttaa räjähdysvaaran.Vaihda vain samanlaiseen tai vastaavaan.
- Suojaa laite tippuvalta vedeltä tai roiskeilta.

- Älä aseta laitteen päälle mitään sitä mahdollisesti vahingoittavia esineitä, kuten nestettä sisältäviä esineitä tai kynttilöitä.
- Kun laitteen virta katkaistaan irrottamalla pistoke tai laitteen katkaisimesta, laite on helppo ottaa uudelleen käyttöön.



### Vakava varoitus

- Älä koskaan avaa laitteen runkoa.
- Älä koskaan voitele mitään laitteen osaa.
- Älä koskaan aseta laitetta muiden laitteiden päälle.
- Älä säilytä laitetta suorassa auringonvalossa tai liekkien tai lämmönlähteiden läheisyydessä.
- Älä katso laitteen sisällä olevaan lasersäteeseen.
- Varmista, että virtajohto tai pistoke on sijoitettu niin, että voit helposti irrottaa laitteen virtalähteestä.

## Huomautus

Gibson Innovations vakuuttaa täten, että tämä tuote on direktiivin 2014/53/EU oleellisten vaatimusten ja tuotetta koskevien direktiivin muiden säännösten mukainen. Vaatimustenmukaisuusvakuutus on saatavilla osoitteessa [www.philips.com/support](http://www.philips.com/support). Tämän laitteen muuttaminen tai muokkaaminen muulla kuin Gibson Innovationsin erityisesti hyväksymällä tavalla voi mitätöidä käyttäjän valtuudet laitteen käyttämiseen.

## Kierrätys



Tuotteen suunnittelussa ja valmistuksessa on käytetty laadukkaita materiaaleja ja osia, jotka voidaan kierrättää ja käyttää uudelleen. Jos tuotteeseen on merkitty roskasäiliö, jonka yli on vedetty rasti, se tarkoittaa, että tuotetta koskee EU-direktiivi 2012/19/EY:



Älä hävitä tuotetta muun kotitalousjätteen mukana. Ota selvää paikallisista sähkölaitteiden ja elektronisten laitteiden erillistä keräystä koskevista säädöksistä. Hävittämällä vanhan tuotteen oikein voit ehkäistä mahdollisia ympäristö- ja terveyshaittoja. Tuotteessa on akkuja tai paristoja, joita EU:n direktiivi 2013/56/EY koskee. Niitä ei saa hävittää tavallisen kotitalousjätteen mukana. Jos tuotteeseen on merkitty roskasäiliö ja kemiallinen merkki Pb, se tarkoittaa, että akut ovat yhteensopivia direktiivin lyijyä koskevien vaatimusten kanssa:



Ota selvää paikallisista akkujen ja paristojen erillistä keräystä koskevista säädöksistä. Hävittämällä akut tai paristot oikein voit ehkäistä mahdollisia ympäristö- ja terveyshaittoja.

### Ympäristötietoja

Kaikki tarpeeton pakkausmateriaali on jätetty pois. Pyrimme siihen, että pakkauksen materiaalit on helppo jakaa kolmeen osaan: pahviin (laatikko), paperimassaan (pehmuste) ja polyeteeniin (pussit, suojamuoviarkki). Järjestelmä koostuu materiaaleista, jotka voidaan kierrättää ja käyttää uudelleen, jos järjestelmän hajottamisen hoitaa siihen erikoistunut yritys. Noudata paikallisia pakkausmateriaaleja, vanhoja paristoja ja käytöstä poistettuja laitteita koskevia kierrätysohjeita.

Tässä laitteessa on seuraavat tarrat:



Laiteluokan II symboli



Tämä symboli osoittaa, että laitteessa on kaksinkertainen eristysjärjestelmä.



Be responsible  
Respect copyrights

Luvattomien kopioiden tekeminen kopiosuojatusta materiaalista, kuten tietokoneohjelmista, tiedostoista, lähetyksistä ja äänitallenteista, voi loukata tekijänoikeuksia ja täyttää rikoksen tunnusmerkit. Tätä laitetta ei saa käyttää edellä mainittuun tarkoitukseen.



USB-IF-logot ovat Universal Serial Bus Implementers Forum, Inc.:n tavaramerkkejä.



Huomautus

- Tyypikilpi on laitteen takaosassa.

# 2 CD

## Soundmachine -soitin

---

### Johdanto

Tällä laitteella voit toistaa musiikkia äänilevyiltä, ulkoisista laitteista sekä kuunnella radiota.

Laitteen monipuoliset ääniasetukset takaavat täyteläisen äänen DBB (Dynamic Bass Boost) -toiminnoilla.

Laitte tukee seuraavia tallennusmuotoja:



#### Huomautus

- Tyypikilpi on laitteen takaosassa.

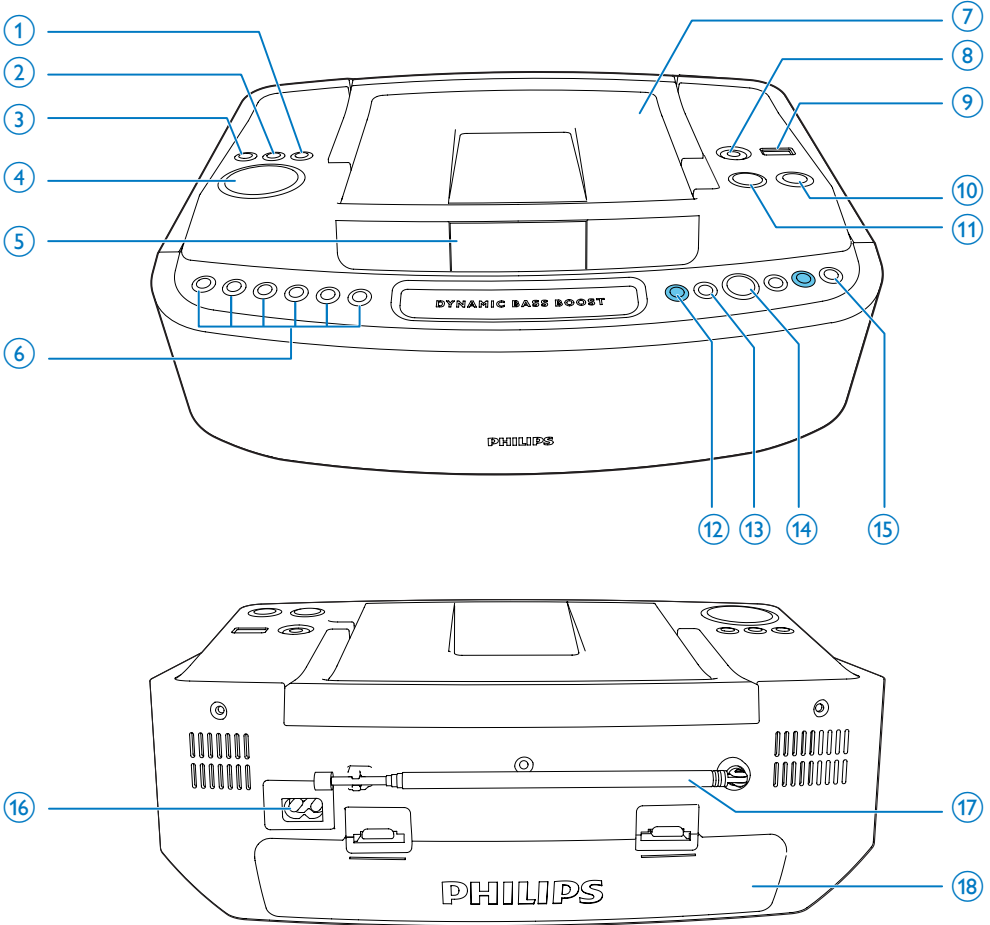
---

### Toimituksen sisältö

Tarkista pakkauksen sisältö:

- Päälaite
- Virtajohto
- Lyhyt käyttöopas
- Turvallisuustiedot

## Päälaitteen yleiskuvaus



### ① MODE

- Toistotilan valinta: REPEAT tai SHUFFLE.

### ② PROG

- Raitojen ohjelmoiminen ja ohjelman selaaminen.

### ③ DBB

- Dynamic Bass Boost -bassotehostuksen ottaminen käyttöön ja poistaminen käytöstä.

### ④ - VOLUME +

- Säädä äänenvoimakkuutta.

### ⑤ Näyttö


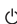
- Nykyisen tilan näyttäminen.

### ⑥ Numeropainike (➡ ① ② ③ ④ ⑤)

- Raitojen ohjelmointi.
- Radioasemien ohjelmointi.
- Raitojen tai radioasemien valitseminen.

### ⑦ Levykelkka

### ⑧ AUDIO IN

- Ulkoisen äänentoistolaitteen liittäminen.
- 9  USB-liitäntä
- USB-liitäntä
- 10  Laitteen käynnistäminen/sammuttaminen.
- Laitteen käynnistäminen/sammuttaminen.
- 11 **SOURCE**
- Lähteen valitseminen (CD, USB, Audio in, FM).
- 12 **ALBUM /PRESET+/-**
- Siirtyminen edelliseen tai seuraavaan albumiin.
  - Pikavalinta-aseman valitseminen
- 13 **TUNING ◀◀ / ▶▶**
- Radioaseman virittäminen.
  - Siirtyminen edelliseen tai seuraavaan kappaleeseen
  - Haku raidassa
- 14 **▶▶**
- Toiston aloittaminen tai keskeyttäminen.
- 15 **■**
- Lopeta toisto.
  - Ohjelman poistaminen.
- 16 **AC MAINS**
- Toimitetun virtajohdon liittäminen
- 17 **FM ANTENNA**
- FM-vastaanoton säätäminen.
- 18 **Paristolokero**

## 3 Television käyttäminen



### Varoitus

- Ohjeesta poikkeavien säädintien tai säätöjen käyttäminen toimenpiteisiin saattaa aiheuttaa vaarallisen altistumisen säteilylle tai heikentää käyttöturvallisuutta.

Noudata aina tämän luvun ohjeita järjestyksessä. Kun otat yhteyttä Philipsiin, sinulta kysytään laitteen malli ja sarjanumero. Malli- ja sarjanumero ovat laitteen pohjassa. Kirjoita numerot tähän:

Mallinumero \_\_\_\_\_

Sarjanumero \_\_\_\_\_

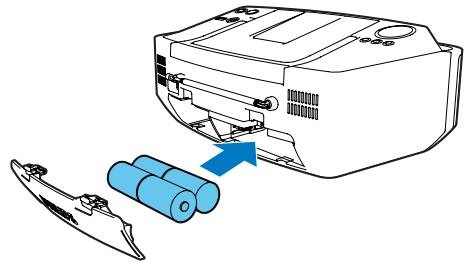
## Paristojen asentaminen



### Huomautus

- Voit käyttää laitteen virtalähteenä sekä paristoja että verkkovirtaa.
- Laitteen mukana ei toimiteta paristoja.

- 1 Avaa paristolokero.
- 2 Aseta 4 paristoa (tyyppi: R-14, UM-2 tai C-cell) kuvan mukaisesti siten, että pariston navat ovat oikein päin (+/-).
- 3 Sulje paristolokero.



## Virran kytkeminen



### Vakava varoitus

- Tuotteen vahingoittumisen vaara! Varmista, että virtalähteen jännite vastaa laitteen takapaneeliin tai pohjaan merkittyä jännitettä.
- Sähköiskun vaara. Irrota virtajohto aina tarttumalla pistokkeeseen ja vetämällä se pistorasiasta. Älä vedä johdosta.



### Huomautus

- Asenna laite lähelle pistorasiaa paikkaan, josta johdon pistokkeeseen ylettyy hyvin.

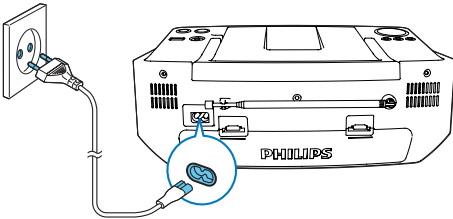
1 Liitä virtajohto laitteen AC-liitäntään ja seinäpistorasiaan.

- Katkaise laitteesta virta kokonaan irrottamalla virtajohto seinäpistorasiasta.



### Huomautus

- Voit säästää virtaa katkaisemalla laitteesta virran käytön jälkeen.



## 4 Toistaminen

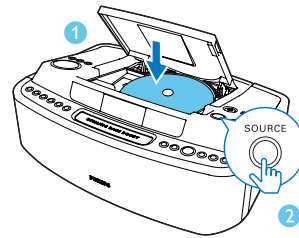
### CD-levyn toistaminen

1 Avaa levykelkka ja aseta levy paikalleen tekstipuoli ylöspäin.

2 Valitse CD-lähde painamalla toistuvasti **SOURCE**-painiketta.

↳ ● näkyy paneelissa.

- Keskeytä toisto tai jatka sitä painamalla ►||-painiketta.
- Keskeytä toisto painamalla ■-painiketta.
- Voit ohittaa raidan painamalla ◀◀ / ▶▶-painiketta.
- Hae raidalta pitämällä ◀◀ / ▶▶-painiketta alhaalla. Jatka normaalia toistoa vapauttamalla painike.
- Voit valita albumin painamalla **ALBUM** +/--painiketta.



## Käynnistäminen

Paina ◐ -painiketta.

↳ Laite siirtyy viimeiseen valittuun lähteeseen.







Siirtyminen valmiustilaan:

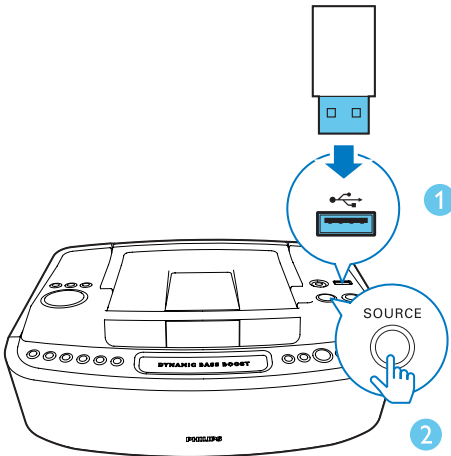
- Laite siirtyy automaattisesti valmiustilaan, jos sitä ei käytetä 15 minuuttiin.

## Toistaminen USB-laitteista

### Huomautus

- Varmista, että USB-laitteessa on äänisisältöä, jonka toistoa laite tukee.
- USB-liitäntää voi ladata 700 mA:lla.

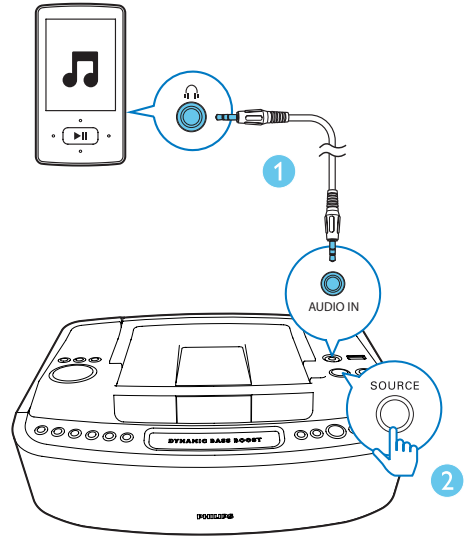
- 1 Aseta laitteen USB-liitin  -liitäntään.
- 2 Paina **SOURCE**-painiketta toistuvasti **USB** lähteen valitsemiseksi.  
↳  näkyy paneelissa.
  - Keskeytä toisto tai jatka sitä  -painikkeella.
  - Valitse tiedosto  -painikkeella.
  - pysäyttämällä ensin toisto  -painikkeella.
  - Hae raidalta pitämällä  -painiketta alhaalla. Jatka normaalia toistoa vapauttamalla painike.
  - Voit valita albumin painamalla **ALBUM** +/- -painiketta.



## Ulkoisen laitteen kuunteleminen

Voit kuunnella laitteella myös muita ulkoisia äänentoistolaitteita.

- 1 Liitä **AUDIO IN** -kaapeli
  - tämän laitteen **AUDIO IN** -liitäntään.
  - ulkoisen laitteen kuulokeliitäntään.
- 2 Valitse lähteeksi **AUDIO IN** painamalla toistuvasti **SOURCE**-painiketta.  
↳  näkyy paneelissa.
- 3 Aloita toisto ulkoisesta laitteesta.  
(Lisätietoja saat laitteen käyttöoppaasta.)





## 5 Äänenvoimakkuuden säätäminen

### Äänenvoimakkuuden säätö

Voit säätää äänenvoimakkuutta toiston aikana **-VOLUME +/-**-painikkeella.

### Bassotehostus

Ota käyttöön/pois käytöstä **DBB** toiston aikana.

- ↳ Jos DBB on käytössä, DBB näkyy näytössä.

## 6 Toistovaihtoehdot

### Toistotilojen valinta

- 1 Valitse toistotila painamalla **MODE**-painiketta toistuvasti:
  - **[REP]** (uusintatoisto) – raidan uusintatoisto
  - **[REP ALL]** (toista kaikki) - koko CD:n/ohjelman toisto
  - **[SHUF]** (satunnaistoisto) - raitojen toisto satunnaisessa järjestyksessä
- 2 Palaa normaaliin toistoon painamalla **MODE**-painiketta toistuvasti, kunnes toistotilan kuvakkeet eivät näy näytössä.

### Raitojen ohjelmointi



#### Huomautus

- Voit ohjelmoida enintään 10 raitaa.

- 1 Lopeta toisto CD-/USB-tilassa painamalla **■**-painiketta.
- 2 Ota ohjelmointitila käyttöön painamalla **PROG**-painiketta.  
↳ **[PROG]** (ohjelmointi) alkaa vilkkua.
  - MP3-raidat: valitse albumi painamalla **ALBUM +/-**-painiketta.
- 3 Valitse raita painamalla **◀◀ / ▶▶** -painikkeita tai numeropainikkeita ja vahvista valinta **PROG**-painikkeella.
  - Raidat 1–5: Valitse vastaava raita **1 2 3 4 5**-painikkeilla.
  - Raidat 6–10:  
1. Paina **5**-painiketta. ("5" vilkkuu näyttöpaneelissa)

2. Valitse raidan kokonaisnumero painamalla toista numeropainiketta 5 sekunnin kuluessa.

(Jos esimerkiksi painat **5** -painiketta ja sen jälkeen **1** -painiketta, valitaan raita 8.)

- 4 Voit ohjelmoida lisää raitoja toistamalla vaihetta 3.
- 5 Toista ohjelmoidut raidat painamalla **▶||** -painiketta.
  - ↳ Näytössä näkyy toiston aikana [PROG] (ohjelmointi).
  - Voit poistaa ohjelmoinnin painamalla **■** -painiketta kahdesti.

## 7 Radion kuunteleminen

### Radioaseman virittäminen

#### Huomautus

- Voit parantaa vastaanottoa vetämällä FM-antennin kokonaan ulos ja säätämällä sen asentoa.

- 1 Valitse FM-tila painamalla toistuvasti **SOURCE**-painiketta.
  - ↳ **FM** näkyy paneelissa.
- 2 Paina **◀◀ / ▶▶** -painiketta yli 2 sekuntia.
  - ↳ Radio virittää automaattisesti aseman, joka kuuluu hyvin.
- 3 Viritä lisää asemia toistamalla 2. vaihe.
  - Viritä heikosti kuuluva asema painamalla toistuvasti **◀◀ / ▶▶** -painiketta, kunnes vastaanotto on optimaalinen.

### Radioasemien automaattinen ohjelmointi

#### Huomautus

- Voit ohjelmoida enintään 10 FM-radioasemaa.

Siirry automaattiseen ohjelmointitilaan painamalla viritintilassa **PROG**-painiketta kahden sekunnin ajan.

- ↳ [AUTO] (automaattinen) näkyy näytössä.
- ↳ Kaikki käytettävissä olevat asemat ohjelmoidaan aaltoalueen vastaanottovoimakkuuden mukaiseen järjestykseen.
- ↳ Ensin ohjelmoidun radioaseman lähetys alkaa kuulua automaattisesti.

## Radioasemien ohjelmointi manuaalisesti

### Huomautus

- Voit ohjelmoida enintään 10 FM-radioasemaa.

- 1 Radioaseman virittäminen.
- 2 Siirry ohjelmointitilaan **PROG**-painikkeella.  
↳ [PROG] (ohjelmointi) vilkkuu näytössä.
- 3 Valitse radioaseman numero painamalla numeropainikkeita ja vahvista valinta **PROG**-painikkeella.
  - Asemat 1–5: Valitse vastaava asema ❶  
❷ ❸ ❹ ❺ -painikkeilla.
  - Raidat 6–10:
    1. Paina ❺ -painiketta. ("5" vilkkuu näyttöpaneelissa)
    2. Valitse kokonaisnumero painamalla toista numeropainiketta 5 sekunnin kuluessa.

(Jos esimerkiksi painat ❺ -painiketta ja ❸ -painiketta, valitaan asema 8.)

↳ Pikavalinta-aseman pikavalintanumero ja taajuus tulevat näkyviin.
- 4 Ohjelmoi lisää asemia toistamalla edellä kuvatut vaiheet.

### Huomautus

- Voit korvata ohjelmoidun aseman tallentamalla toisen aseman sen tilalle.

## Esiasetetun aseman valitseminen

Valitse esiasetettu asema painamalla viritintilassa

◀◀ / ▶▶ -painiketta tai numeropainikkeita.

## 8 Tuotetiedot

### Huomautus

- Tuotetietoja voidaan muuttaa ilman ennakoilmoitusta.

## Teknisiä tietoja

### Yleistä

Virtalähde	100–240 V~, 50/60 Hz tai DC 4 X 1,5V --- / UM2/SIZE"C"/R14
Äänen lähtöteho	3,0 W kanavaa kohti x 2
Virrankulutus käytössä	17 W
Virrankulutus valmiustilassa	<0,5 W
Mitat	320 x 130 x 230 mm
- Päälaite (L x K x S)	
Paino	1,5 kg
- Päälaite	

### Levy

Lasertyyppi	Puolijohde
Levyn halkaisija	12 cm / 8 cm
Tuetut levyt	CD-DA, CD-R, CD-RW, MP3-CD
Audio DAC	24 bittiä / 44,1 kHz
Harmoninen kokonaishäiriö	<1 %
Taajuusvaste	60 Hz–16 kHz
S-k.-suhde	>55 dB

## Viritin

Viritysalue	FM: 87,5–108 MHz
Virityskaavio	50 kHz (FM), 9 kHz (MW)
Harmoninen kokonaishäiriö	<3 %
Signaali–kohina-suhde	>50 dB

- ISO9660, Joliet
- Nimikkeiden enimmäismäärä: 999 (määräytyy tiedostonimen pituuden mukaan)
- Albumien enimmäismäärä: 99
- Tuetut näytteenottotaajuudet: 32 kHz, 44,1kHz, 48 kHz
- Tuetut bittinopeudet: 32~256 (kbps), vaihtuvat bittinopeudet

### Yhteensopivat USB-laitteet:

- USB Flash -muisti (USB 2.0)
- USB Flash -soittimet (USB 2.0)
- muistikortit (tarvitaan tämän laitteen kanssa yhteensopiva kortinlukija)

### Tuetut muodot:

- USB- tai muistitietomuoto FAT12, FAT16, FAT32 (sektorin koko: 512 tavua)
- MP3-bittinopeus (tiedonsiirtonopeus): 32–320 kbps ja vaihtuva bittinopeus
- Enintään 8 sisäkkäistä hakemistoa
- Albumien tai kansioiden määrä: enintään 99
- Raitojen tai kappaleiden määrä: enintään 999
- Tiedostonimi Unicode UTF-8 -muodossa (enimmäispituus: 16 tavua)

### Muodot, joita ei tueta:

- Tyhjät albumit: tyhjällä albumilla tarkoitetaan albumia, jossa ei ole MP3/WMA-tiedostoja ja joka ei näy näytössä.
- Jos tiedostomuotoa ei tueta, se ohitetaan. Esimerkiksi Word-tiedostot (.doc) tai MP3-tiedostot, joiden tiedostotunniste on .dlf, ohitetaan eikä niitä toisteta.
- AAC-, WAV- ja PCM-äänitiedostot
- DRM-suojatut WMA-tiedostot (.wav, .m4a, .m4p, .mp4, .aac)
- WMA Lossless -tiedostot

## Kotelon puhdistaminen

- Käytä mietoon puhdistusaineeseen kastettua pehmeää liinaa. Älä käytä puhdistusaineita, jotka sisältävät alkoholia, spritiä, ammoniakkia tai hankaavia aineita.

## Levyjen puhdistaminen

- Puhdista likaantuneet levyt puhdistusliinalla. Pyyhi levy keskeltä ulospäin suuntautuvin vedoin.



- Älä käytä liuottimia, kuten bentseeniä, ohentimia, teollisuuden käyttämiä puhdistusaineita tai vinylilevyille tarkoitettuja antistaattisia suihkeita.

## Optisen linssin puhdistaminen

- Optiseen linssiin voi kertyä likaa ja pölyä pitkäaikaisessa käytössä. Varmista hyvälaatuinen toisto puhdistamalla optinen linssi Philipsin CD-linssinpuhdistusaineella tai muulla kauppoissa myytävällä puhdistusaineella. Noudata puhdistusaineen käyttöohjeita.

# 9 Vianmääritys



## Vakava varoitus

- Älä koskaan avaa laitteen runkoa.

Älä yritä korjata järjestelmää itse, jotta takuu ei mitätöidy.

Jos laitteen käytössä ilmenee ongelmia, tarkista seuraavat seikat, ennen kuin soitat huoltoon.

Jos ongelma ei ratkea, siirry Philipsin sivustoon [www.philips.com/support](http://www.philips.com/support). Kun otat yhteyttä Philipsiin, varmista, että laite on lähellä ja malli- ja sarjanumero ovat saatavilla.

Laitteessa ei ole virtaa

- Varmista, että virtajohto on liitetty kunnolla.
- Varmista, että virtalähde on toimiva.
- Varmista, että paristot on oikein asennettu.

### Ei ääntä tai ääni on heikkolaatuinen

- Säädä äänenvoimakkuutta.

### Laite ei vastaa

- Irrota pistoke ja aseta se takaisin. Käynnistä sen jälkeen järjestelmä uudelleen.
- Virran säästämiseksi laite katkaisee virran automaattisesti 15 minuuttia sen jälkeen, kun raidan toisto on lopetettu eikä mitään toimintoa ole käytetty.

### USB-laitetta ei tueta

- USB-laite ja laite eivät ole yhteensopivia. Kokeile toista laitetta.

### Levyä ei havaita

- Aseta levy laitteeseen.
- Tarkista, onko levy asetettu laitteeseen väärin päin.
- Odota, että linssin tiivistynyt kosteus on poistunut.
- Vaihda tai puhdista levy.
- Käytä viimeisteltyä CD-levyä tai levyä, jonka muotoa tuetaan.

### Huono radion kuuluvuus

- Siirrä laite ja TV tai videolaite kauemmaksi toisistaan.
- Vedä FM-antenni ääriasentoonsa.



Copyright © 2013 Gibson Innovations Limited. Revised Edition © 2017

This product has been manufactured by, and is sold under the responsibility of Gibson Innovations Ltd., and Gibson Innovations Ltd. is the warrantor in relation to this product. Philips and the Philips Shield Emblem are registered trademarks of Koninklijke Philips N.V. and are used under license.

AZ420\_12\_UM\_V6.0

