

Πάντα δίπλα σας

Καταχωρήστε το προϊόν σας και λάβετε υποστήριξη από τη διεύθυνση
www.philips.com/welcome



AZ420/12



Εγχειρίδιο χρήσης

PHILIPS

Πίνακας περιεχομένων

1	Σημαντικό	3
	Ασφάλεια	3
	Σημείωση	4

2	Το CD Soundmachine	5
	Εισαγωγή	5
	Περιεχόμενα συσκευασίας	5
	Επισκόπηση της κύριας μονάδας	6

3	Ξεκινήστε	7
	Τοποθέτηση μπαταριών	7
	Σύνδεση στο ρεύμα	8

4	Αναπαραγωγή	9
	Αναπαραγωγή CD	9
	Αναπαραγωγή από συσκευές USB	9
	Ακρόαση ήχου από εξωτερική συσκευή	10

5	Προσαρμογή ήχου	10
	Προσαρμογή επιπέδου έντασης	10
	Βελτίωση μπάσων	10

6	Επιλογές αναπαραγωγής	11
	Επιλογή λειτουργιών αναπαραγωγής	11
	Προγραμματισμός κομματιών	11

7	Ακρόαση ραδιοφώνου	12
	Συντονισμός σε ραδιοφωνικό σταθμό	12
	Αυτόματος προγραμματισμός ραδιοφωνικών σταθμών	12
	Μη αυτόματος προγραμματισμός ραδιοφωνικών σταθμών	12
	Επιλογή προεπιλεγμένου ραδιοφωνικού σταθμού	13

8	Πληροφορίες προϊόντος	13
	Προδιαγραφές	13

9	Αντιμετώπιση προβλημάτων	15
----------	---------------------------------	-----------

1 Σημαντικό

Ασφάλεια

- Διαβάστε αυτές τις οδηγίες.
- Ακολουθήστε όλες τις οδηγίες.
- Μην καλύπτετε τις σπές εξαερισμού. Εγκαταστήστε τη μονάδα σύμφωνα με τις οδηγίες του κατασκευαστή.
- Μην εγκαταστήσετε τη μονάδα κοντά σε πηγές θερμότητας όπως σώματα καλοριφέρ, ανοίγματα εκροής θερμού αέρα, φούρνους ή άλλες συσκευές (συμπεριλαμβανομένων ενισχυτών) που παράγουν θερμότητα.
- Προστατεύετε το καλώδιο ρεύματος ώστε να μην πατηθεί ή κοπεί, ειδικά στα βύσματα, στις υποδοχές ηλεκτρικού ρεύματος και στο σημείο όπου εξέρχεται από τη συσκευή.
- Χρησιμοποιείτε μόνο μέρη/εξαρτήματα εγκεκριμένα από τον κατασκευαστή.
- Αποσυνδέετε τη μονάδα από την πρίζα κατά τη διάρκεια καταιγίδων ή όταν δεν την χρησιμοποιείτε για μεγάλο χρονικό διάστημα.
- Οποιαδήποτε επισκευή πρέπει να γίνεται από εξειδικευμένο προσωπικό. Η επισκευή είναι απαραίτητη όταν η μονάδα έχει υποστεί οποιαδήποτε ζημιά, όπως όταν έχει υποστεί βλάβη το καλώδιο ή το βύσμα τροφοδοσίας, όταν έχει χυθεί υγρό ή έχουν πέσει αντικείμενα επάνω στη συσκευή, όταν η μονάδα έχει εκτεθεί σε βροχή ή υγρασία, καθώς και όταν η μονάδα δεν λειτουργεί κανονικά ή έχει πέσει κάτω.
- ΠΡΟΕΙΔΟΠΟΙΗΣΗ για τη χρήση της μπαταρίας – Προς αποφυγή διαρροής του υγρού της μπαταρίας που μπορεί να προκαλέσει τραυματισμό, καταστροφή ιδιοκτησίας ή βλάβη στη μονάδα:
 - Τοποθετείτε τις μπαταρίες σωστά, με τις ενδείξεις πολικότητας + και - όπως υποδεικνύονται στη μονάδα.
 - Μην συνδυάζετε μπαταρίες διαφορετικού τύπου (παλιές με καινούργιες ή μπαταρίες άνθρακα με αλκαλικές κ.λπ.).
 - Αφαιρείτε τις μπαταρίες όταν η μονάδα δεν πρόκειται να χρησιμοποιηθεί για μεγάλο χρονικό διάστημα.
 - Οι μπαταρίες (πακέτο μπαταριών ή εγκατεστημένες μπαταρίες) δεν πρέπει να εκτίθενται σε υπερβολική θερμότητα όπως ήλιο, φωτιά κ.λπ.
 - ΠΡΟΣΟΧΗ: Εάν η μπαταρία δεν τοποθετηθεί σωστά υπάρχει κίνδυνος έκρηξης. Η αντικατάσταση πρέπει να γίνεται μόνο με μπαταρία ίδιου ή αντίστοιχου τύπου.
 - Η μονάδα δεν πρέπει να εκτίθεται σε υγρά.
 - Μην τοποθετείτε πηγές κινδύνου επάνω στη μονάδα (π.χ. αντικείμενα που περιέχουν υγρά, αναμμένα κεριά).
 - Όταν ως συσκευή αποσύνδεσης χρησιμοποιείται το βύσμα τροφοδοσίας ή ένας συζευκτήρας συσκευής, η συσκευή αποσύνδεσης παραμένει λειτουργική.



Προειδοποίηση

- Μην αφαιρείτε ποτέ το περίβλημα της συσκευής.
- Μην λιπαίνετε κανένα τμήμα αυτής της συσκευής.
- Μην τοποθετείτε τη συσκευή επάνω σε άλλο ηλεκτρικό εξοπλισμό.
- Διατηρείτε τη συσκευή μακριά από άμεσο ηλιακό φως, γυμνή φλόγα ή θερμότητα.
- Μην κοιτάτε απευθείας την ακτίνα λέιζερ μέσα στη συσκευή.
- Βεβαιωθείτε ότι έχετε πάντα εύκολη πρόσβαση στο καλώδιο ρεύματος, την πρίζα ή το τροφοδοτικό ώστε να αποσυνδέσετε τη συσκευή από το ρεύμα.

Σημείωση

Με το παρόν η Gibson Innovations δηλώνει ότι το προϊόν συμμορφώνεται με τις ουσιώδεις απαιτήσεις και τις λοιπές σχετικές διατάξεις της Οδηγίας 2014/53/EK. Μπορείτε να βρείτε τη Δήλωση συμμόρφωσης στη διεύθυνση www.philips.com/support. Οποιοσδήποτε αλλαγές ή τροποποιήσεις πραγματοποιηθούν στη συσκευή χωρίς τη ρητή έγκριση της Gibson Innovations ενδέχεται να ακυρώσουν το δικαίωμα του χρήστη για λειτουργία της συσκευής.

Ανακύκλωση



Το προϊόν είναι σχεδιασμένο και κατασκευασμένο από υψηλής ποιότητας υλικά και εξαρτήματα, τα οποία μπορούν να ανακυκλωθούν και να ξαναχρησιμοποιηθούν. Όταν δείτε το σύμβολο του διαγραμμένου κάδου με ρόδες πάνω σε προϊόν, τότε αυτό το προϊόν καλύπτεται από την Ευρωπαϊκή οδηγία 2012/19/EK:



Μην απορρίπτετε ποτέ αυτό το προϊόν μαζί με άλλα απορρίμματα του σπιτιού σας. Παρακαλούμε ενημερωθείτε για τους τοπικούς κανόνες σχετικά με την ξεχωριστή συλλογή ηλεκτρικών και ηλεκτρονικών προϊόντων. Η σωστή απόρριψη του παλιού σας προϊόντος θα βοηθήσει στην αποτροπή τυχόν αρνητικών επιπτώσεων που ενδέχεται να υπάρξουν στο περιβάλλον και στην ανθρώπινη υγεία.

Το προϊόν σας περιέχει μπαταρίες που καλύπτονται από την Ευρωπαϊκή Οδηγία 2013/56/EK και δεν μπορούν να απορριφθούν μαζί με τα συνηθισμένα απορρίμματα του σπιτιού σας.

Αν δείτε το διαγραμμένο σύμβολο ενός κάδου με τροχούς με το χημικό σύμβολο «Pb», αυτό σημαίνει ότι οι μπαταρίες συμμορφώνονται με τις απαιτήσεις που έχει ορίσει η οδηγία :



Παρακαλούμε ενημερωθείτε για τους τοπικούς κανόνες σχετικά με την ξεχωριστή συλλογή μπαταριών. Η σωστή απόρριψη μπαταριών θα βοηθήσει στην αποτροπή τυχόν αρνητικών επιπτώσεων που ενδέχεται να υπάρξουν στο περιβάλλον και στην ανθρώπινη υγεία.

Περιβαλλοντικές πληροφορίες

Κάθε περιττό στοιχείο συσκευασίας έχει παραληφθεί. Έχουμε προσπαθήσει να καταστήσουμε εύκολο το διαχωρισμό των υλικών της συσκευασίας σε τρία υλικά: χαρτόνι (κουτί), αφρώδες πολυιστρενίο (υλικό προστασίας από χτυπήματα) και πολυαιθυλένιο (σακούλάκια, προστατευτικό αφρώδες φύλλο).

Το σύστημά σας αποτελείται από υλικά που μπορούν να ανακυκλωθούν και να επαναχρησιμοποιηθούν εάν αποσυναρμολογηθεί από μια ειδικευμένη εταιρεία. Τηρείτε τους τοπικούς κανονισμούς σχετικά με την απόρριψη υλικών συσκευασίας, άδειων μπαταριών και παλιού εξοπλισμού.

Αυτή η συσκευή περιλαμβάνει τις εξής ετικέτες:





Αυτό το σύμβολο υποδεικνύει ότι το παρόν προϊόν διαθέτει διπλό σύστημα μόνωσης.



Be responsible
Respect copyrights

Η πραγματοποίηση αντιγράφων υλικού που φέρει προστασία αντιγραφής, όπως προγραμμάτων υπολογιστών, αρχείων, μεταδόσεων και ηχογραφήσεων, άνευ σχετικής εξουσιοδότησης, ενδέχεται να συνιστά καταστρατήγηση των δικαιωμάτων πνευματικής ιδιοκτησίας, και ως εκ τούτου ποινικό αδίκημα. Δεν επιτρέπεται η χρήση του εξοπλισμού αυτού για τους σκοπούς αυτούς.



Τα λογότυπα USB-IF αποτελούν εμπορικά σήματα της Universal Serial Bus Implementers Forum, Inc.



Σημείωση

- Η πινακίδα του τύπου βρίσκεται στο κάτω μέρος της συσκευής.

2 Το CD Soundmachine

Εισαγωγή

Με τη συσκευή αυτή μπορείτε να απολαμβάνετε μουσική από δίσκους ήχου, εξωτερικές συσκευές και να ακούτε ραδιοφωνικούς σταθμούς. Η συσκευή σας προσφέρει πολλές ρυθμίσεις εφέ ήχου, οι οποίες εμπλουτίζουν τον ήχο με Dynamic Bass Boost (DBB). Η συσκευή υποστηρίζει τα παρακάτω μορμά μέσων:



Σημείωση

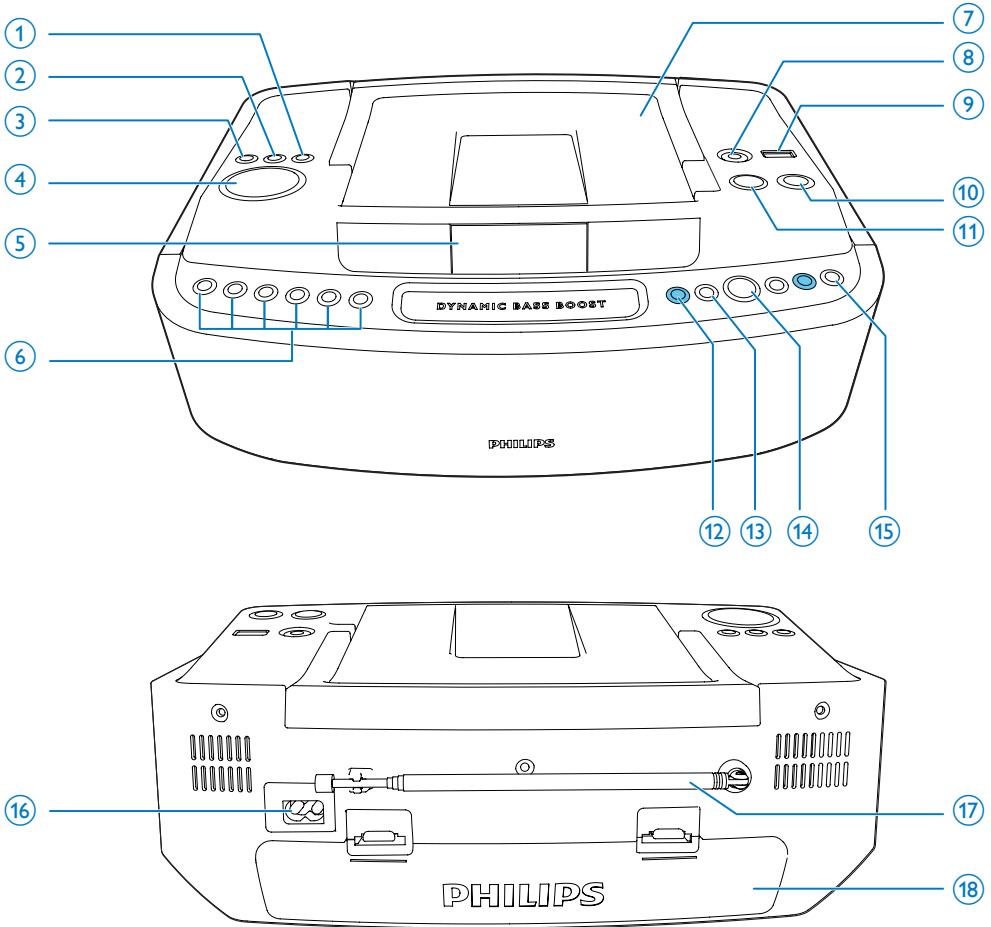
- Η πινακίδα του τύπου βρίσκεται στο κάτω μέρος της συσκευής.

Περιεχόμενα συσκευασίας

Ελέγξτε και αναγνωρίστε τα περιεχόμενα της συσκευασίας:

- Κύρια μονάδα
- Καλώδιο ρεύματος AC
- Σύντομο εγχειρίδιο χρήσης
- Φυλλάδιο δεδομένων ασφαλείας

Επισκόπηση της κύριας μονάδας



① MODE

- Επιλογή τρόπου αναπαραγωγής: REPEAT (ΕΠΑΝΑΛΗΨΗ) ή SHUFFLE (ΤΥΧΑΙΑ ΑΝΑΠΑΡΑΓΩΓΗ).

② PROG

- Προγραμματισμός κομματιών και περιήγηση στο πρόγραμμα.

③ DBB

- Ενεργοποίηση/απενεργοποίηση δυναμικής ενίσχυσης μπάσων.

④ -VOLUME +

- Προσαρμογή έντασης.

⑤ Οθόνη ενδείξεων

- Εμφάνιση τρέχουσας κατάστασης.

⑥ Αριθμητικό πλήκτρο (5 1 2 3 4 5)

- Προγραμματισμός κομματιών.

- Προγραμματισμός ραδιοφωνικών σταθμών.
- Επιλογή κομματιών ή ραδιοφωνικών σταθμών.

7 **Μονάδα δίσκου**

8 **AUDIO IN**

- Βύσμα για εξωτερική συσκευή ήχου.

9 

- Υποδοχή USB.

10 

- Ενεργοποίηση/απενεργοποίηση της μονάδας.

11 **SOURCE**

- Επιλογή πηγής (CD, USB, Audio in, FM).

12 **ALBUM /PRESET+/-**

- Μετάβαση στο προηγούμενο/επόμενο άλμπουμ.
- Επιλογή προεπιλεγμένου ραδιοφωνικού σταθμού.

13 **TUNING  / **

- Συντονισμός σε ραδιοφωνικό σταθμό.
- Μετάβαση στο προηγούμενο/επόμενο κομμάτι.
- Αναζήτηση μέσα σε κομμάτι.

14 

- Έναρξη ή προσωρινή διακοπή της αναπαραγωγής.

15 

- Διακοπή αναπαραγωγής.
- Διαγραφή προγράμματος.

16 **AC MAINS**

- Υποδοχή για το παρεχόμενο καλώδιο ρεύματος AC.

17 **FM ANTENNA**

- Ρύθμιση λήψης FM.

18 **Θήκη μπαταρίας**

3 Ξεκινήστε



Προσοχή

- Η χρήση διαφορετικών χειριστηρίων ή προσαρμογών ή η εφαρμογή διαδικασιών διαφορετικών από αυτές που υποδεικνύονται στο παρόν εγχειρίδιο μπορεί να προκαλέσει επικίνδυνη έκθεση σε ακτινοβολία ή άλλες μη ασφαλείς λειτουργίες.

Ακολουθείτε πάντα τις οδηγίες στο παρόν κεφάλαιο με τη σειρά που αναφέρονται. Εάν επικοινωνήσετε με τη Philips, θα σας ζητηθεί ο αριθμός μοντέλου και ο αριθμός σειράς της συσκευής. Ο αριθμός μοντέλου και ο αριθμός σειράς βρίσκονται στο κάτω μέρος της συσκευής σας. Σημειώστε τους αριθμούς εδώ:

Αριθμός μοντέλου

Αριθμός σειράς

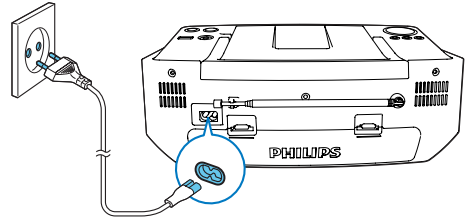
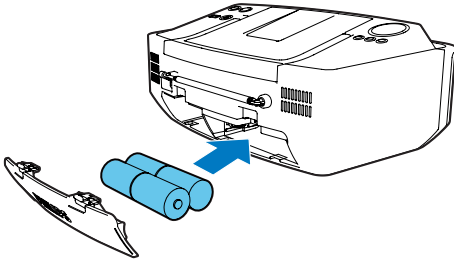
Τοποθέτηση μπαταριών



Σημείωση

- Μπορείτε να χρησιμοποιήσετε μπαταρίες και ρεύμα AC για την τροφοδοσία της συσκευής.
- Οι μπαταρίες δεν παρέχονται μαζί με τα αξεσουάρ.

- 1 Ανοίξτε τη θήκη μπαταριών.
- 2 Τοποθετήστε 4 μπαταρίες (τύπου R-14, UM-2 ή C-cell) με τη σωστή πολικότητα (+/-), όπως φαίνεται στην εικόνα.
- 3 Κλείστε τη θήκη της μπαταρίας.



Σύνδεση στο ρεύμα

Προειδοποίηση

- Κίνδυνος βλάβης της συσκευής! Βεβαιωθείτε ότι η τάση παροχής ρεύματος αντιστοιχεί στην τάση που εμφανίζεται τυπωμένη στην πίσω πλευρά ή στο κάτω μέρος της συσκευής.
- Κίνδυνος ηλεκτροπληξίας! Όταν αποσυνδέετε το καλώδιο ρεύματος AC από την πρίζα, τραβάτε πάντα το βύσμα από την υποδοχή. Μην τραβάτε ποτέ το καλώδιο.

Σημείωση

- Τοποθετήστε τη συσκευή κοντά σε πρίζα ρεύματος και σε σημείο όπου να είναι εύκολη η πρόσβαση στο βύσμα τροφοδοσίας.

- 1 Συνδέστε το καλώδιο ρεύματος AC στην υποδοχή εισόδου AC της συσκευής και την πρίζα.
 - Για να απενεργοποιήσετε πλήρως τη συσκευή, αποσυνδέστε το καλώδιο ρεύματος από την πρίζα.

Σημείωση

- Για εξοικονόμηση ενέργειας; μετά τη χρήση, απενεργοποιήστε τη συσκευή.

Ενεργοποίηση

Πατήστε Φ .

↳ Η μονάδα μεταβαίνει στην τελευταία επιλεγμένη πηγή.

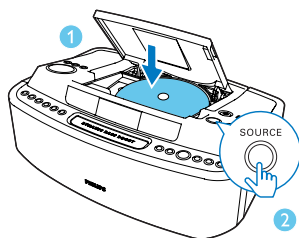
Μετάβαση στη λειτουργία αναμονής;

- Αν η μονάδα παραμείνει αδρανής για περισσότερα από 15 λεπτά, μεταβαίνει αυτόματα στη λειτουργία αναμονής.

4 Αναπαραγωγή

Αναπαραγωγή CD

- 1 Ανοίξτε τη μονάδα δίσκου και τοποθετήστε ένα δίσκο με την εκτυπωμένη πλευρά στραμμένη προς τα πάνω.
- 2 Πατήστε επανειλημμένα **SOURCE** για να επιλέξετε ως πηγή το CD.
 - ↳ Η ένδειξη **CD** εμφανίζεται στην οθόνη.
 - Για προσωρινή διακοπή/συνέχιση αναπαραγωγής, πατήστε **▶||**.
 - Για διακοπή της αναπαραγωγής, πατήστε **■**.
 - Για παράλειψη ενός κομματιού, πατήστε **◀◀ / ▶▶**.
 - Για αναζήτηση μέσα σε ένα κομμάτι, πατήστε παρατεταμένα **◀◀ / ▶▶**. Απελευθερώστε το για να συνεχίσετε την κανονική αναπαραγωγή.
 - Για επιλογή άλμπουμ, πατήστε **/ALBUM +/-**.

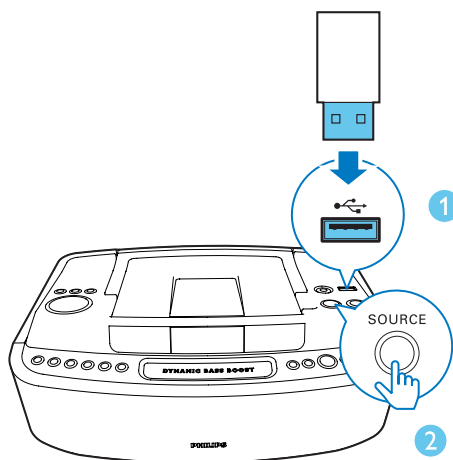


Αναπαραγωγή από συσκευές USB

Σημείωση

- Βεβαιωθείτε ότι η συσκευή USB διαθέτει περιεχόμενα ήχου με δυνατότητα αναπαραγωγής για τα υποστηριζόμενα μορμά.
- Το τερματικό USB μπορεί να δεχτεί έως 700 mA.

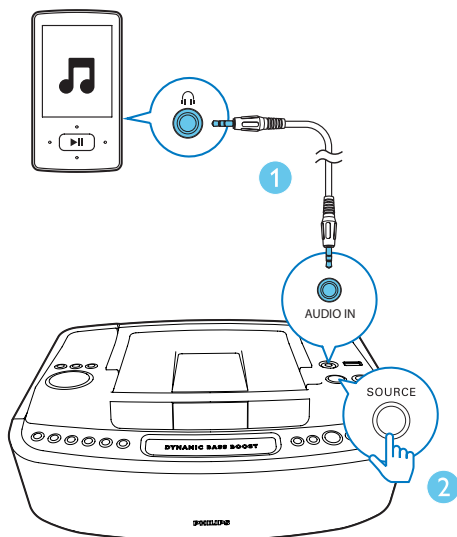
- 1 Τοποθετήστε την υποδοχή σύνδεσης USB στη συσκευή στην υποδοχή **↔**.
- 2 Πατήστε επανειλημμένα **SOURCE** για να επιλέξετε ως πηγή το **USB**.
 - ↳ Η ένδειξη **USB** εμφανίζεται στην οθόνη.
 - Πατήστε **▶||** για παύση ή συνέχιση της αναπαραγωγής.
 - Πατήστε **◀◀ / ▶▶** για επιλογή αρχείου.
 - Πατήστε το **■** για διακοπή της αναπαραγωγής.
 - Για αναζήτηση μέσα σε ένα κομμάτι, πατήστε παρατεταμένα **◀◀ / ▶▶**. Απελευθερώστε το για να συνεχίσετε την κανονική αναπαραγωγή.
 - Για επιλογή άλμπουμ, πατήστε **ALBUM +/-**.



Ακρόαση ήχου από εξωτερική συσκευή

Μέσω της μονάδας αυτής, μπορείτε επίσης να ακούσετε ήχο που αναπαράγεται από εξωτερική συσκευή ήχου.

- 1 Συνδέστε το καλώδιο **AUDIO IN**
 - στην υποδοχή **AUDIO IN** της μονάδας.
 - στην υποδοχή ακουστικών μιας εξωτερικής συσκευής.
- 2 Πατήστε επανειλημμένα **SOURCE** για να επιλέξετε την πηγή **AUDIO IN**.
↳ Η ένδειξη **DBB** εμφανίζεται στην οθόνη.
- 3 Ξεκινήστε την αναπαραγωγή στην εξωτερική συσκευή. (Ανατρέξτε στο εγχειρίδιο χρήσης της συσκευής.)



5 Προσαρμογή ήχου

Προσαρμογή επιπέδου έντασης

Κατά τη διάρκεια της αναπαραγωγής, πατήστε **-VOLUME +** για να αυξήσετε/ μειώσετε την ένταση του ήχου.

Βελτίωση μπάσων

Κατά τη διάρκεια της αναπαραγωγής, μπορείτε να ενεργοποιήσετε και να απενεργοποιήσετε το **DBB**.

- ↳ Εάν απενεργοποιηθεί το **DBB**, εμφανίζεται η ένδειξη **DBB**.

6 Επιλογές αναπαραγωγής

Επιλογή λειτουργιών αναπαραγωγής

- 1 Πατήστε επανειλημμένα **MODE** για επιλογή λειτουργίας αναπαραγωγής:
 - **[REP]** (επανάληψη) – επανάληψη ενός κομματιού
 - **[REP ALL]** (επανάληψη όλων) - επανάληψη ολόκληρου του CD/ προγράμματος
 - **[SHUF]** (τυχαία αναπαραγωγή) - αναπαραγωγή κομματιών σε τυχαία σειρά
- 2 Για επιστροφή στην κανονική αναπαραγωγή, πατήστε επανειλημμένα **MODE** μέχρι να μην εμφανίζονται πλέον τα εικονίδια λειτουργίας αναπαραγωγής.

Προγραμματισμός κομματιών

☰ Σημείωση

- Μπορείτε να προγραμματίσετε μέχρι και 10 κομμάτια.


- 1 Στη λειτουργία CD/USB, πατήστε **■** για να διακόψετε την αναπαραγωγή.
- 2 Πατήστε **PROG** για να ενεργοποιήσετε τη λειτουργία προγραμματισμού.
 - ↳ Η ένδειξη **[PROG]** (Πρόγραμμα) αρχίζει να αναβοσβήνει.
 - Για κομμάτια MP3, πατήστε **ALBUM +/-** για να επιλέξετε άλμπουμ.
- 3 Πατήστε **◀◀ / ▶▶** ή τα αριθμητικά πλήκτρα για να επιλέξετε ένα κομμάτι και κατόπιν πατήστε **PROG** για επιβεβαίωση.
 - Κομμάτι 1-5: Πατήστε **1 2 3 4 5** για να επιλέξετε το αντίστοιχο κομμάτι.
 - Κομμάτι 6-10:
 1. Πατήστε **5**. (Αναβοσβήνει ο αριθμός "5" στην οθόνη ενδείξεων)
 2. Πατήστε ένα δεύτερο αριθμητικό πλήκτρο εντός 5 δευτερολέπτων για να επιλέξετε το συνολικό αριθμό κομματιών.(Για παράδειγμα, αν πατήσετε **5** και κατόπιν **8**, θα επιλεγεί το κομμάτι 8.)
- 4 Επαναλάβετε το βήμα 3 για να προγραμματίσετε περισσότερα κομμάτια.
- 5 Πατήστε **▶▶** για να πραγματοποιηθεί αναπαραγωγή των προγραμματισμένων κομματιών.
 - ↳ Κατά τη διάρκεια της αναπαραγωγής, εμφανίζεται η ένδειξη **[PROG]** (Πρόγραμμα).
 - Για διαγραφή του προγράμματος, πατήστε δύο φορές **■**.

7 Ακρόαση ραδιοφώνου

Συντονισμός σε ραδιοφωνικό σταθμό

Σημείωση

- Για βέλτιστη λήψη, προεκτείνετε πλήρως την κεραία FM και προσαρμόστε τη θέση της.

- 1 Πατήστε επανειλημμένα **SOURCE** για να επιλέξετε τη λειτουργία FM.
↳ Η ένδειξη  εμφανίζεται στην οθόνη.
- 2 Πατήστε και κρατήστε πατημένο το **◀◀ / ▶▶** για 2 δευτερόλεπτα τουλάχιστον.
↳ Το ραδιόφωνο συντονίζεται αυτόματα σε ένα σταθμό με ισχυρό σήμα λήψης.
- 3 Επαναλάβετε το βήμα 2 για να συντονιστείτε σε περισσότερους σταθμούς.
 - Για να συντονιστείτε σε σταθμό με ασθενές σήμα λήψης, πατήστε επανειλημμένα **◀◀ / ▶▶** μέχρι να εντοπίσετε βέλτιστη λήψη.

Αυτόματος προγραμματισμός ραδιοφωνικών σταθμών

Σημείωση

- Μπορείτε να προγραμματίσετε μέχρι και 10 ραδιοφωνικούς σταθμούς FM.

Σε λειτουργία συντονισμού, πατήστε και κρατήστε πατημένο το **PROG** για 2 δευτερόλεπτα προκειμένου να ενεργοποιήσετε τη λειτουργία αυτόματου προγραμματισμού.

- ↳ Εμφανίζεται η ένδειξη [AUTO] (Αυτόματο).
- ↳ Όλοι οι διαθέσιμοι σταθμοί προγραμματίζονται με σειρά ανάλογη με την ισχύ λήψης της ζώνης συχνοτήτων.
- ↳ Ο πρώτος προγραμματισμένος ραδιοφωνικός σταθμός μεταδίδεται αυτόματα.

Μη αυτόματος προγραμματισμός ραδιοφωνικών σταθμών

Σημείωση

- Μπορείτε να προγραμματίσετε μέχρι και 10 ραδιοφωνικούς σταθμούς FM.

- 1 Συντονισμός σε ραδιοφωνικό σταθμό.
- 2 Πατήστε **PROG** για να ενεργοποιήσετε τη λειτουργία προγραμματισμού.
↳ Στην οθόνη αναβοσβήνει η ένδειξη [PROG] (Πρόγραμμα).

- 3 Πατήστε τα αριθμητικά πλήκτρα για να εκχωρήσετε έναν αριθμό στο συγκεκριμένο ραδιοφωνικό σταθμό και έπειτα πατήστε **PROG** για επιβεβαίωση.
- Σταθμός 1-5: Πατήστε **1 2 3 4 5** για να επιλέξετε αντίστοιχους σταθμούς.
 - Κομμάτι 6-10:
 1. Πατήστε **5**. (Αναβοσβήνει ο αριθμός "5" στην οθόνη ενδείξεων)
 2. Πατήστε ένα δεύτερο αριθμητικό πλήκτρο εντός 5 δευτερολέπτων για να επιλέξετε το συνολικό αριθμό σταθμών.

(Για παράδειγμα, αν πατήσετε **5** και κατόπιν **8**, θα επιλεγεί ο σταθμός 8.)

- ↳ Εμφανίζονται ο αριθμός προεπιλογής και η συχνότητα του προεπιλεγμένου σταθμού.

- 4 Επαναλάβετε τα παραπάνω βήματα για να προγραμματίσετε άλλους σταθμούς.

Σημείωση

- Για να αντικαταστήσετε έναν προγραμματισμένο σταθμό, αποθηκεύστε έναν άλλο στη θέση του.

Επιλογή προεπιλεγμένου ραδιοφωνικού σταθμού

Στη λειτουργία δέκτη, πατήστε **◀◀ / ▶▶** ή τα αριθμητικά πλήκτρα για να επιλέξετε έναν προσυntonισμένο ραδιοφωνικό σταθμό.

8 Πληροφορίες προϊόντος

Σημείωση

- Οι πληροφορίες προϊόντος υπόκεινται σε αλλαγή χωρίς προειδοποίηση.

Προδιαγραφές

Γενικά

Τροφοδοσία ρεύματος	100 - 240V~, 50/60 Hz, ή DC 4 X 1,5V == / UM2/SIZE"C"/ R14
Ισχύς εξόδου ήχου	3,0 W ανά κανάλι x 2
Κατανάλωση ενέργειας σε λειτουργία	17 W
Κατανάλωση ενέργειας σε αναμονή	<0,5 W
Διαστάσεις - Κύρια μονάδα (Γ x Υ x Β)	320 x 130 x 230 χιλ.
Βάρος - Κύρια μονάδα	1,5 κιλά

Δίσκος

Τύπος λείζερ	Ημιαγωγός
Διάμετρος δίσκου	12 εκ./8 εκ.
Υποστηριζόμενος δίσκος	CD-DA, CD-R, CD-RW, MP3- CD
DAC ήχου	24 Bits / 44,1 kHz
Συνολική αρμονική παραμόρφωση	<1%

Απόκριση συχνότητας	60 Hz -16 kHz
Λόγος σήματος προς θόρυβο	>55 dB

Δέκτης

Εύρος συντονισμού	FM: 87,5 - 108 MHz
Βήμα συντονισμού	50 kHz (FM), 9 kHz (MW)
Συνολική αρμονική παραμόρφωση	<3%
Λόγος σήματος προς θόρυβο	>50 dB

- ISO9660, Joliet
- Μέγιστος αριθμός τίτλων: 999 (ανάλογα με το μήκος ονόματος αρχείου)
- Μέγιστος αριθμός άλμπουμ: 99
- Υποστηριζόμενες συχνότητες δειγματοληψίας: 32 kHz, 44,1 kHz, 48 kHz
- Υποστηριζόμενοι ρυθμοί bit: 32~256 (kbps), μεταβλητοί ρυθμοί bit

Συμβατές συσκευές USB:

- Μνήμη USB flash (USB 2.0)
- Συσκευές αναπαραγωγής USB flash (USB 2.0)
- Κάρτες μνήμης (απαιτείται πρόσθετη συσκευή ανάγνωσης κάρτας για να λειτουργεί με αυτή τη συσκευή)

Υποστηριζόμενες μορφές:

- USB ή μορμά αρχείου μνήμης FAT12, FAT16, FAT32 (μέγεθος τομέα: 512 byte)
- Ρυθμός bit MP3 (ρυθμός δεδομένων): 32-320 Kbps και μεταβλητός ρυθμός bit
- Ο μέγιστος αριθμός ένθετου καταλόγου είναι 8 επίπεδα
- Αριθμός άλμπουμ/φακέλων: μέγιστο 99
- Αριθμός κομματιών/τίτλων: μέγιστο 999
- Όνομα αρχείου σε Unicode UTF8 (μέγιστο μήκος: 16 byte)

Μη υποστηριζόμενα μορμά:

- Κενά άλμπουμ: κενό άλμπουμ είναι το άλμπουμ που δεν περιέχει αρχεία MP3/WMA και δεν εμφανίζεται στην οθόνη.

- Τα μη υποστηριζόμενα μορμά αρχείων παραλείπονται. Για παράδειγμα, τα έγγραφα Word (.doc) ή τα αρχεία MP3 με επέκταση .dlf παραβλέπονται και δεν πραγματοποιείται αναπαραγωγή τους.
- Αρχεία ήχου AAC, WAV, PCM
- Αρχεία WMA με προστασία DRM (.wav, .m4a, .m4p, .mp4, .aac)
- Αρχεία WMA σε μορφή Lossless

Καθαρισμός περιβλήματος

- Χρησιμοποιείτε ένα ελαφρώς νωπό πανί και ένα ήπιο καθαριστικό διάλυμα. Μην χρησιμοποιείτε διάλυμα που περιέχει οινόπνευμα, αλκοόλ, αμμωνία ή λιπαντικά μέσα.

Καθαρισμός δίσκων

- Όταν ένας δίσκος είναι βρόμικος, καθαρίστε τον με ένα καθαριστικό πανί. Σκουπίστε το δίσκο με κίνηση από το κέντρο προς τα έξω.



- Μην χρησιμοποιείτε διαλύτες όπως βενζίνη, διαλυτικά, καθαριστικά του εμπορίου ή αντιστατικά σπρέι που προορίζονται για αναλογικούς δίσκους.

Καθαρισμός φακού δίσκου

- Μετά από παρατεταμένη χρήση, ενδέχεται να συσσωρευτεί σκόνη ή βρομιά στο φακό του δίσκου. Για να εξασφαλίσετε καλή ποιότητα αναπαραγωγής, καθαρίστε το δίσκο του φακού με το καθαριστικό φακών CD της Philips ή οποιοδήποτε άλλο καθαριστικό του εμπορίου. Ακολουθήστε τις οδηγίες που συνοδεύουν το καθαριστικό.

9 Αντιμετώπιση προβλημάτων



Προειδοποίηση

- Μην αφαιρείτε ποτέ το περίβλημα αυτής της συσκευής.

Για να εξακολουθεί να ισχύει η εγγύηση, μην επιχειρήσετε να επιδιορθώσετε το σύστημα μόνοι σας.

Εάν αντιμετωπίσετε προβλήματα κατά τη χρήση της συσκευής, ελέγξτε τα παρακάτω σημεία πριν ζητήσετε επισκευή. Αν δεν λυθεί το πρόβλημα, επισκεφτείτε τον ιστότοπο της Philips (www.philips.com/support). Όταν επικοινωνείτε με τη Philips, φροντίστε να βρίσκεστε κοντά στη συσκευή και να έχετε πρόχειρο τον αριθμό μοντέλου και τον αριθμό σειράς.

Η συσκευή δεν τροφοδοτείται με ρεύμα

- Βεβαιωθείτε ότι το καλώδιο ρεύματος είναι σωστά συνδεδεμένο.
- Βεβαιωθείτε ότι η πρίζα AC τροφοδοτείται με ρεύμα.
- Βεβαιωθείτε ότι οι μπαταρίες είναι σωστά τοποθετημένες.

Δεν παράγεται ήχος ή ο ήχος είναι κακής ποιότητας

- Ρυθμίστε την ένταση του ήχου.

Η μονάδα δεν ανταποκρίνεται

- Αποσυνδέστε το βύσμα τροφοδοσίας AC, ξανασυνδέστε το και ενεργοποιήστε ξανά το σύστημα.
- Για εξοικονόμηση ενέργειας, το σύστημα απενεργοποιείται αυτόματα μετά την πάροδο 15 λεπτών εάν έχει ολοκληρωθεί η αναπαραγωγή του κομματιού και δεν πατηθεί κανένα κουμπί ελέγχου.

Η συσκευή USB δεν υποστηρίζεται

- Η συσκευή USB δεν είναι συμβατή με τη συσκευή. Δοκιμάστε να συνδέσετε άλλη συσκευή.

Δεν εντοπίζεται δίσκος

- Εισαγάγετε ένα δίσκο.
- Βεβαιωθείτε ότι ο δίσκος δεν έχει τοποθετηθεί ανάποδα.
- Περιμένετε μέχρι να καθαρίσει η υγρασία που έχει συγκεντρωθεί στο φακό.
- Αντικαταστήστε ή καθαρίστε το δίσκο.
- Χρησιμοποιήστε ένα ολοκληρωμένο CD ή έναν δίσκο σωστού σχήμα.

Κακή ραδιοφωνική λήψη

- Αυξήστε την απόσταση μεταξύ της μονάδας και της τηλεόρασης ή του VCR.
- Προεκτείnete πλήρως την κεραία FM.



Copyright © 2013 Gibson Innovations Limited. Revised Edition © 2017

This product has been manufactured by, and is sold under the responsibility of Gibson Innovations Ltd., and Gibson Innovations Ltd. is the warrantor in relation to this product. Philips and the Philips Shield Emblem are registered trademarks of Koninklijke Philips N.V. and are used under license.

AZ420_12_UM_V6.0

