

Immer für Sie da

Produktregistrierung und Support unter
www.philips.com/welcome



AZ420/12



Benutzerhandbuch

PHILIPS

1 Wichtig	3
Sicherheit	3
Hinweis	4

2 Ihre CD-Soundmaschine	5
Einführung	5
Lieferumfang	5
Geräteübersicht	6

3 Erste Schritte	7
Einlegen der Batterien	7
Anschließen an die Stromversorgung	8

4 Wiedergabe	9
Wiedergeben von CDs	9
Wiedergabe von USB-Geräten	9
Wiedergabe von einem externen Gerät	10

5 Anpassen von Toneinstellungen	10
Einstellen der Lautstärke	10
Bass verstärken	10

6 Wiedergabeoptionen	11
Auswählen der Wiedergabemodi	11
Programmieren von Titeln	11

7 Anhören des Radios	12
Einstellen eines Radiosenders	12
Automatisches Programmieren von Radiosendern	12
Manuelles Programmieren von Radiosendern	12
Auswählen eines voreingestellten Radiosenders	13

8 Produktinformationen	13
Technische Daten	13

1 Wichtig

Sicherheit

- Lesen Sie diese Anweisungen durch.
- Befolgen Sie alle Anweisungen.
- Verdecken Sie keine Lüftungsöffnungen. Stellen Sie das Gerät gemäß den Vorschriften des Herstellers auf.
- Platzieren Sie das Gerät nicht neben Wärmequellen, wie z. B. Heizkörpern, Öfen oder anderen Geräten (darunter auch Verstärker), die Wärme erzeugen.
- Schützen Sie das Netzkabel, damit niemand auf das Kabel tritt oder es geknickt wird. Insbesondere darf dies nicht an den Steckern, an den Steckdosen oder an der Stelle geschehen, an der die Kabel das Gerät verlassen.
- Verwenden Sie nur vom Hersteller empfohlenes Zubehör.
- Ziehen Sie bei Gewittern oder bei längerer Nichtverwendung des Geräts den Netzstecker.
- Lassen Sie sämtliche Reparaturen ausschließlich von qualifiziertem Servicepersonal durchführen. Reparaturen sind notwendig, wenn das Gerät beschädigt wurde, z. B. wenn das Netzkabel oder der Netzstecker beschädigt wurden, Gegenstände in das Gerät gefallen sind, Flüssigkeit über das Gerät geschüttet wurde, das Gerät Regen oder Feuchtigkeit ausgesetzt wurde oder das Gerät nicht ordnungsgemäß funktioniert oder fallen gelassen wurde.
- **VORSICHTSHINWEIS** zur Batteriehandhabung: Achten Sie auf folgende Punkte, um ein Auslaufen der Batterien zu verhindern, was zu Verletzungen, Sachschäden oder Schäden am Gerät führen kann:
 - Setzen Sie alle Batterien korrekt gemäß den Markierungen + und - in das Gerät ein.
 - Verwenden Sie niemals zugleich alte und neue Batterien oder Batterien unterschiedlichen Typs (z. B. Zink-Kohle- und Alkali-Batterien).
 - Nehmen Sie die Batterien heraus, wenn das Gerät über einen längeren Zeitraum nicht verwendet wird.
- Batterien (Akkus bzw. integrierte Akkus) sollten nicht starker Wärme durch Sonnenlicht, Feuer etc. ausgesetzt werden.
- **ACHTUNG:** Es besteht Explosionsgefahr, wenn die Batterie nicht ordnungsgemäß eingesetzt ist. Ersetzen Sie die Batterien nur durch Batterien desselben bzw. eines gleichwertigen Typs.
- Es dürfen keine Flüssigkeiten an das Gerät gelangen.
- Auf das Gerät dürfen keine möglichen Gefahrenquellen gestellt werden (z. B. mit einer Flüssigkeit gefüllte Gegenstände, brennende Kerzen).
- Wenn der Netzstecker (MAINS) bzw. Gerätestecker als Trennvorrichtung verwendet wird, muss die Trennvorrichtung frei zugänglich bleiben.



Warnung

- Öffnen Sie auf keinen Fall das Gehäuse des Geräts.
- Fetten Sie niemals Teile dieses Geräts ein.
- Stellen Sie dieses Gerät niemals auf andere elektrische Geräte.
- Setzen Sie dieses Gerät nicht direktem Sonnenlicht, offenem Feuer oder Wärme aus.
- Schauen Sie nie in den Laserstrahl im Inneren des Geräts.
- Stellen Sie sicher, dass das Netzkabel oder der Stecker immer leicht zugänglich sind, sodass Sie das Gerät schnell von der Stromversorgung trennen können.

Hinweis

Hiermit erklärt Gibson Innovations, dass dieses Produkt den grundlegenden Anforderungen

und anderen relevanten Bestimmungen der Richtlinie 2014/53/EU entspricht. Die Konformitätserklärung finden Sie unter www.philips.com/support.

Änderungen oder Modifizierungen des Geräts, die nicht ausdrücklich von Gibson Innovations genehmigt wurden, können zum Erlöschen der Betriebserlaubnis führen.

Recycling



Ihr Gerät wurde unter Verwendung hochwertiger Materialien und Komponenten entwickelt und hergestellt, die recycelt und wiederverwendet werden können. Befindet sich das Symbol einer durchgestrichenen Abfalltonne auf Rädern auf dem Gerät, bedeutet dies, dass für dieses Gerät die Europäische Richtlinie 2012/19/EG gilt.



Entsorgen Sie dieses Produkt nie mit dem restlichen Hausmüll. Bitte informieren Sie sich über die örtlichen Bestimmungen zur getrennten Entsorgung von elektrischen und elektronischen Produkten. Durch die korrekte Entsorgung Ihrer Altgeräte werden Umwelt und Menschen vor möglichen negativen Folgen geschützt.

Ihr Produkt enthält Batterien, die der europäischen Richtlinie 2013/56/EG unterliegen und nicht mit dem normalen Haushaltsmüll entsorgt werden dürfen.

Wenn das nebenstehende durchgestrichene Mülltonnen-Symbol zusammen mit dem chemischen Symbol „pb“ an einem Produkt angebracht ist, bedeutet dies, dass die Batterien den Anforderungen im Rahmen der Richtlinie in Bezug auf Blei entsprechen:



Bitte informieren Sie sich über die örtlichen Bestimmungen zur getrennten Entsorgung von Batterien. Durch die korrekte Entsorgung von Batterien werden Umwelt und Menschen vor möglichen negativen Folgen geschützt.

Hinweise zum Umweltschutz

Auf überflüssiges Verpackungsmaterial wurde verzichtet. Wir haben die Verpackung so gestaltet, dass sie aus nur drei Materialien besteht: Karton, Zellulose (Dämmmaterial) und Polyethylen (Beutel, Schutzfolie).

Ihr System besteht aus Materialien, die wiederverwendet werden können, wenn Sie von einem Spezialunternehmen entsorgt werden. Beachten Sie die örtlichen Vorschriften zur Entsorgung von Verpackungsmaterial, verbrauchten Batterien und Altgeräten.

Dieses Gerät ist mit folgenden Etiketten versehen:



Symbol der Geräteklasse II



Dieses Symbol weist darauf hin, dass das Gerät eine doppelte Isolierung besitzt.



Das unbefugte Kopieren von kopiergeschütztem Material wie z. B. Computerprogrammen, Dateien, Sendungen und Tonaufnahmen kann eine Urheberrechtsverletzung und somit eine Straftat darstellen. Dieses Gerät darf für solche Zwecke nicht verwendet werden.



Die USB-IF-Logos sind Marken von Universal Serial Bus Implementers Forum, Inc.

Hinweis

- Das Typenschild befindet sich auf der Geräteunterseite.

2 Ihre CD-Soundmaschine

Einführung

Mit diesem Gerät können Sie Musik von Audio-Discs und externen Geräten wiedergeben oder Radiosender hören.

Das Gerät bietet verschiedene Soundeffekteinstellungen, die mit Dynamic Bass Boost (DBB) zu einem satteren Klang beitragen. Dieses Gerät unterstützt die folgenden Medienformate:



Hinweis

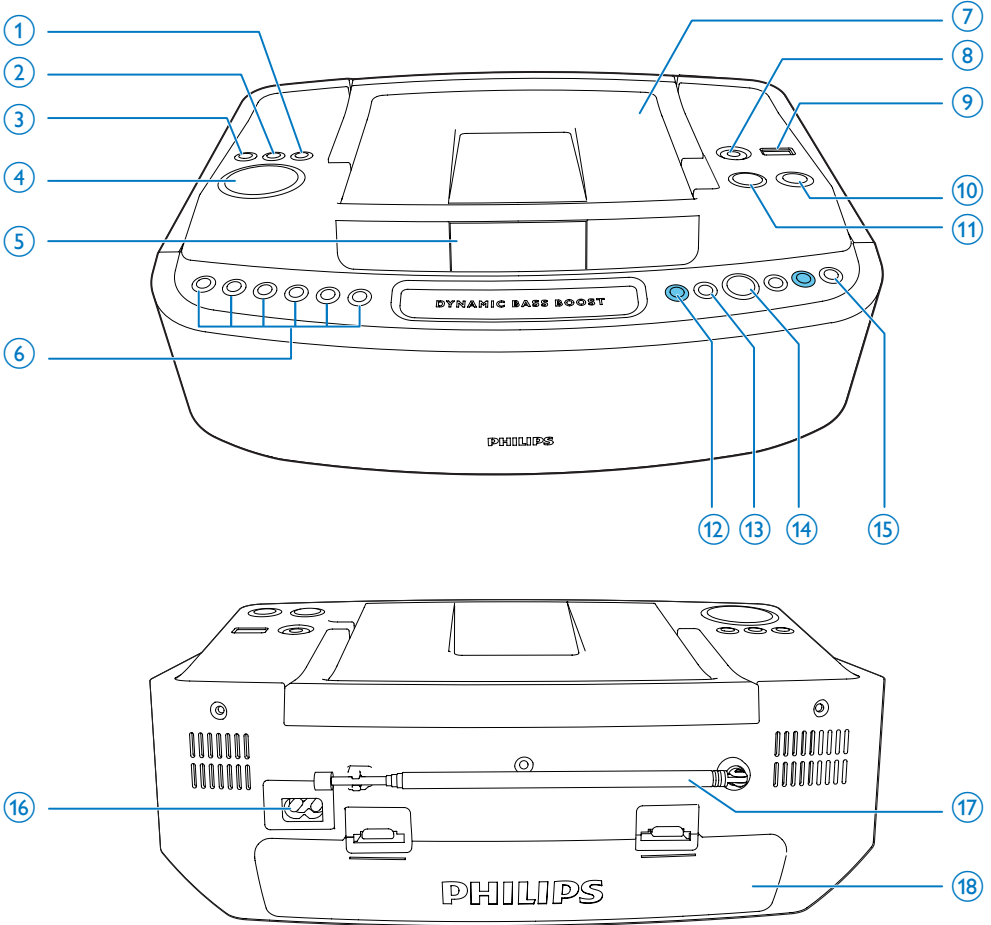
- Das Typenschild befindet sich auf der Geräteunterseite.

Lieferumfang

Prüfen Sie zunächst, ob die folgenden Teile im Lieferumfang enthalten sind:





- Hauptgerät
- Netzkabel
- Kurzanleitung
- Sicherheitsblatt

Geräteübersicht



- ① **MODE**
 - Wählen Sie einen Wiedergabemodus aus: Es stehen REPEAT und SHUFFLE zur Verfügung.
- ② **PROG**
 - Programmieren von Titeln und Durchsuchen des Programms
- ③ **DBB**
 - Ein-/Ausschalten des Dynamic Bass Boost
- ④ **-VOLUME +**
 - Einstellen der Lautstärke
- ⑤ **Anzeigefeld**
 - Anzeigen des aktuellen Status
- ⑥ **Zifferntaste (5 1 2 3 4 5)**
 - Programmieren von Titeln
 - Programmieren von Radiosendern
 - Auswählen von Titeln oder Radiosendern
- ⑦ **Disc-Fach**

3 Erste Schritte

- 8 **AUDIO IN**
 - Buchse für ein externes Audiogerät
- 9 
 - USB-Buchse
- 10 
 - Ein-/Ausschalten des Geräts
- 11 **SOURCE**
 - Auswählen einer Quelle (CD, USB, Audio In, UKW)
- 12 **ALBUM /PRESET+/-**
 - Springen zum vorhergehenden / nächsten Album
 - Auswählen eines voreingestellten Radiosenders
- 13 **TUNING ◀◀ / ▶▶**
 - Einstellen eines Radiosenders
 - Springen zum vorherigen/nächsten Titel
 - Suche innerhalb eines Titels
- 14 
 - Starten oder Anhalten der Wiedergabe
- 15 
 - Stoppen der Wiedergabe
 - Löschen eines Programms
- 16 **AC MAINS**
 - Buchse für das im Lieferumfang enthaltene Netzkabel
- 17 **FM ANTENNA**
 - Ausrichten der UKW-Antenne
- 18 **Batteriefach**

Achtung

- Die Verwendung von Steuerelementen, Einstellungen oder Vorgehensweisen, die von dieser Darstellung abweichen, können zu gefährlichen Strahlenbelastungen oder anderen Sicherheitsrisiken führen.

Folgen Sie den Anweisungen in diesem Kapitel immer nacheinander.

Wenn Sie mit Philips Kontakt aufnehmen, werden Sie nach der Modell- und Seriennummer Ihres Geräts gefragt. Sie finden die Modell- und Seriennummer auf der Unterseite des Geräts. Notieren Sie die Nummern:

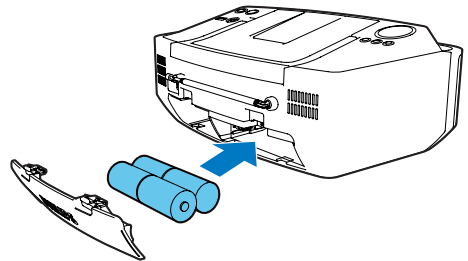
Modell-Nr. _____
Serien-Nr. _____

Einlegen der Batterien

Hinweis

- Sie können für die Stromversorgung des Geräts sowohl Batterien als auch den Netzanschluss verwenden.
- Batterien sind im Zubehör nicht enthalten.

- 1 Öffnen Sie das Batteriefach.
- 2 Legen Sie wie abgebildet 4 Batterien (Typ R-14 UM-2 oder C) mit korrekter Polarität (+/-) ein.
- 3 Schließen Sie das Batteriefach.



Anschließen an die Stromversorgung

! Warnung

- Möglicher Produktschaden! Stellen Sie sicher, dass die Spannung der Stromversorgung mit der Spannung übereinstimmt, die auf der Rück- oder Unterseite des Geräts angegeben ist.
- Stromschlaggefahr! Ziehen Sie immer am Stecker; wenn Sie das Netzteil von der Stromversorgung trennen. Ziehen Sie niemals am Kabel.

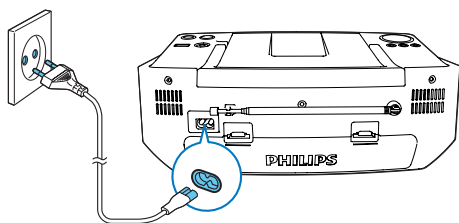
☰ Hinweis

- Stellen Sie das Gerät in der Nähe der Steckdose auf. Achten Sie auf einen leichten Zugang zum Netzstecker.

- 1 Schließen Sie das Netzkabel an den AC-Eingang am Gerät und an eine Steckdose an.
 - Um das Gerät vollständig auszuschalten, ziehen Sie das Netzkabel aus der Steckdose.

☰ Hinweis

- Um Energie zu sparen, schalten Sie das Gerät nach Gebrauch aus.



Einschalten

Drücken Sie die Taste ϕ .


↳ Das Gerät wechselt zu der zuletzt gewählten Quelle.

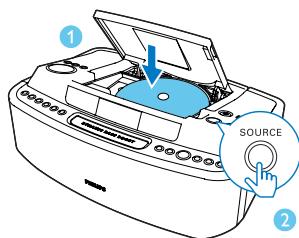
Wechseln in den Standby-Modus:

- Das Gerät wechselt automatisch in den Standby-Modus, wenn länger als 15 Minuten keine Aktivität erkannt wird.

4 Wiedergabe

Wiedergeben von CDs



- 1 Öffnen Sie das Disc-Fach, und legen Sie eine Disc mit der bedruckten Seite nach oben ein.
- 2 Drücken Sie wiederholt die Taste **SOURCE**, um die CD-Quelle auszuwählen.
↳  wird auf dem Display angezeigt.
 - Um die Wiedergabe anzuhalten bzw. fortzusetzen, drücken Sie die Taste **▶||**.
 - Drücken Sie die Taste **■**, um die Wiedergabe anzuhalten.
 - Wenn Sie zu einem Titel springen möchten, drücken Sie die Taste **◀◀ / ▶▶**.
 - Um innerhalb eines Titels zu suchen, halten Sie die Taste **◀◀ / ▶▶** gedrückt. Lassen Sie die Taste los, um zur normalen Wiedergabe zurückzukehren.
 - Drücken Sie **ALBUM +/-**, um ein Album auszuwählen.

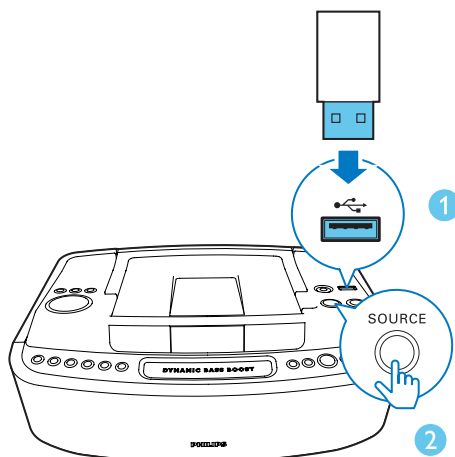


Wiedergabe von USB-Geräten

Hinweis


- Vergewissern Sie sich, dass das USB-Gerät Audiodateien in einem unterstützten Format enthält.
- Der USB-Anschluss kann mit 700 mA geladen werden.

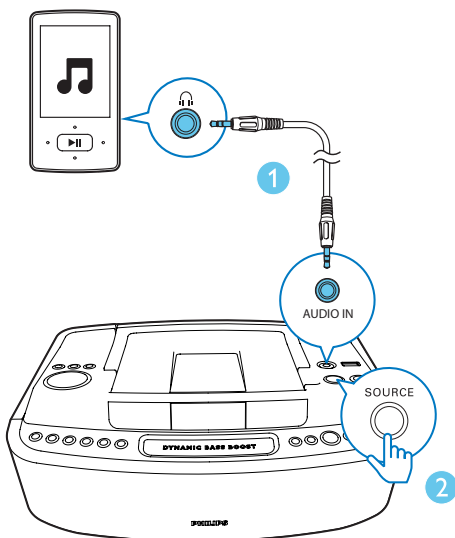
- 1 Stecken Sie den USB-Anschluss des Geräts in die -Buchse.
- 2 Drücken Sie wiederholt die Taste **SOURCE**, um die **USB**-Quelle auszuwählen.
↳  wird auf dem Display angezeigt.
 - Drücken Sie **▶||**, um die Wiedergabe anzuhalten oder fortzusetzen.
 - Drücken Sie **◀◀ / ▶▶**, um eine Datei auszuwählen.
 - Drücken Sie **■**, um die Wiedergabe zu stoppen.
 - Um innerhalb eines Titels zu suchen, halten Sie die Taste **◀◀ / ▶▶** gedrückt. Lassen Sie die Taste los, um zur normalen Wiedergabe zurückzukehren.
 - Drücken Sie **ALBUM +/-**, um ein Album auszuwählen.



Wiedergabe von einem externen Gerät

Mit diesem Gerät können Sie auch Signale von externen Audiogeräten anhören.

- 1 Verbinden Sie das **AUDIO IN**-Kabel mit:
 - der **AUDIO-IN**-Buchse am Gerät.
 - der Kopfhörerbuchse am externen Gerät.
- 2 Drücken Sie wiederholt **SOURCE**, um **AUDIO IN** als Quelle auszuwählen.
↳  wird auf dem Display angezeigt.
- 3 Starten Sie die Wiedergabe am externen Gerät. (Siehe das Benutzerhandbuch des Geräts).



5 Anpassen von Toneinstellungen

Einstellen der Lautstärke

Drücken Sie während der Wiedergabe die Taste **-VOLUME +**, um die Lautstärke zu verringern bzw. zu erhöhen.

Bass verstärken

Aktivieren oder deaktivieren Sie während der Wiedergabe **DBB**.

- ↳ Wenn DBB aktiviert ist, wird [DBB] angezeigt.

6 Wiedergabeoptionen

Auswählen der Wiedergabemodi

- 1 Drücken Sie wiederholt auf **MODE**, um einen Wiedergabemodus auszuwählen:
 - **[REP]** (Wiederholen) – einen Titel wiederholen
 - **[REP ALL]** (Alle wiederholen) – eine ganze CD/ein ganzes Programm wiederholen
 - **[SHUF]** (Zufallswiedergabe) – Titel in zufälliger Reihenfolge wiedergeben
- 2 Wenn Sie zur normalen Wiedergabe zurückkehren möchten, drücken Sie wiederholt die Taste **MODE**, bis kein Symbol für einen Wiedergabemodus mehr angezeigt wird.

Programmieren von Titeln



Hinweis

- Sie können maximal 10 Titel programmieren.


- 1 Drücken Sie im CD- oder USB-Modus **■**, um die Wiedergabe anzuhalten.
- 2 Drücken Sie **PROG**, um den Programmiermodus zu aktivieren.
↳ **[PROG]** (Programm) beginnt zu blinken.
 - Drücken Sie für MP3-Titel **ALBUM +/-**, um ein Album auszuwählen.
- 3 Drücken Sie **◀◀ / ▶▶** oder Zifferntasten, um einen Titel auszuwählen, und drücken Sie dann **PROG** zur Bestätigung.
 - Titel 1 - 5: Drücken Sie **1 2 3 4 5**, um den entsprechenden Titel auszuwählen.
 - Titel 6 - 10:
 1. Drücken Sie die Taste **5**. ("5" blinkt auf dem Anzeigefeld)
 2. Drücken Sie innerhalb von 5 Sekunden eine zweite Zifferntaste, um die endgültige Titelnummer auszuwählen.
(Z. B. drücken Sie **3** und dann **5**, um Titel 8 auszuwählen).
- 4 Wiederholen Sie Schritt 3, um weitere Titel zu programmieren.
- 5 Drücken Sie die Taste **▶▶**, um die programmierten Titel wiederzugeben.
↳ Während der Wiedergabe wird **[PROG]** (Programm) angezeigt.
 - Um das Programm zu löschen, drücken Sie zweimal auf **■**.

7 Anhören des Radios

Einstellen eines Radiosenders

Hinweis

- Für einen optimalen UKW-Empfang fahren Sie die UKW-Antenne vollständig aus und richten sie aus.

- 1 Drücken Sie wiederholt **SOURCE**, um den UKW-Modus auszuwählen.
↳  wird auf dem Display angezeigt.
- 2 Halten Sie die Taste **◀◀ / ▶▶** mindestens 2 Sekunden lang gedrückt.
↳ Das Radio wechselt automatisch zu einem Sender mit hoher Signalstärke.
- 3 Wiederholen Sie Schritt 2, um weitere Sender einzustellen.
 - Um einen Sender mit schwacher Signalstärke auszuwählen, drücken Sie wiederholt **◀◀ / ▶▶**, bis der Empfang optimal ist.

Automatisches Programmieren von Radiosendern

Hinweis

- Sie können maximal 10 UKW-Radiosender programmieren.

Halten Sie im Tuner-Modus die Taste **PROG** 2 Sekunden lang gedrückt, um den automatischen Programmiermodus zu aktivieren.

- ↳ [AUTO] (Automatisch) wird angezeigt.
- ↳ Alle verfügbaren Sender werden nacheinander je nach Wellenband-Empfangsstärke programmiert.
- ↳ Der erste programmierte Radiosender wird automatisch wiedergegeben.

Manuelles Programmieren von Radiosendern

Hinweis

- Sie können maximal 10 UKW-Radiosender programmieren.

- 1 Einstellen eines Radiosenders
- 2 Drücken Sie die Taste **PROG**, um in den Programmiermodus zu wechseln.
↳ [PROG] (Programm) blinkt auf der Anzeige.
- 3 Drücken Sie Zifferntasten, um diesem Radiosender eine Nummer zuzuweisen, und bestätigen Sie dann mit **PROG**.
 - Sender 1 - 5: Drücken Sie **1 2 3 4 5**, um den entsprechenden Sender auszuwählen.
 - Titel 6 - 10:
1. Drücken Sie die Taste **5**. ("5" blinkt auf dem Anzeigefeld)

2. Drücken Sie innerhalb von 5 Sekunden eine zweite Zifferntaste, um die endgültige Sendernummer auszuwählen.

(Z. B. drücken Sie 1 und dann 8, um Sender 8 auszuwählen).

↳ Die Voreinstellungsnummer und die Frequenz des voreingestellten Senders werden angezeigt.

4 Wiederholen Sie die obigen Schritte zum Programmieren weiterer Sender.

Hinweis

- Soll ein programmierter Sender überschrieben werden, speichern Sie einen anderen Sender an seiner Stelle.

Auswählen eines voreingestellten Radiosenders

Drücken Sie im Tuner-Modus ►► / ◀◀, oder drücken Sie direkt eine Zahl, um einen voreingestellten Radiosender auszuwählen.

8 Produktinformationen

Hinweis

- Die Produktinformationen können ohne vorherige Ankündigung geändert werden.

Technische Daten

Allgemein

Stromversorgung	100 bis 240V~, 50/60 Hz oder DC 4 X 1,5V ≡ /UM2/SIZE'C'/ R14
Ausgabeleistung	3,0 W pro Kanal x 2
Betriebs- Stromverbrauch	17 W
Standby- Stromverbrauch	< 0,5 W
Abmessungen - Hauptgerät (B x H x T)	320 x 130 x 230 mm
Gewicht - Hauptgerät	1,5 kg

Disc

Lasertyp	Halbleiter
Disc-Durchmesser	12 cm/8 cm
Unterstützte Disc- Typen	CD-DA, CD-R, CD- RW, MP3-CD
Audio-DAC	24 Bit/44,1 kHz
Klirrfaktor	<1 %
Frequenzgang	60 Hz – 16 kHz
S/N Ratio	> 55 dB

Tuner

Empfangsbereich UKW:
87,5 bis 108 MHz

Abstimmungsbereich 50 kHz (UKW);
9 kHz (MW)

Klirrfaktor < 3 %

Signal/Rausch-Verhältnis > 50 dB

- ISO9660, Joliet
- Maximale Anzahl von Titeln: 999 (je nach Länge des Dateinamens)
- Maximale Anzahl von Alben: 99
- Unterstützte Sampling-Frequenz: 32 kHz, 44,1 kHz, 48 kHz
- Unterstützte Bitraten: 32 bis 256 KBit/s, variable Bitraten

Kompatible USB-Geräte:

- USB-Flash-Speicher (USB 2.0)
- USB-Flash-Player (USB 2.0)
- Speicherkarten (zusätzliches Kartenlesegerät erforderlich, damit die Daten von diesem Gerät gelesen werden können)

Unterstützte Formate:

- USB- oder Speicher-Dateiformat FAT12, FAT16, FAT32 (Abschnittsgröße: 512 Byte)
- MP3-Bitrate (Übertragungsgeschwindigkeit): 32 – 320 Kbit/s und variable Bitrate
- Die Verschachtelung von Verzeichnissen ist auf maximal 8 Ebenen beschränkt.
- Anzahl der Alben/Ordner: maximal 99
- Anzahl der Tracks/Titel: maximal 999
- Dateiname in Unicode UTF8 (maximale Länge: 16 Byte)

Nicht unterstützte Formate:

- Leere Alben: Ein leeres Album ist ein Album, das keine MP3-/WMA-Dateien enthält und im Display nicht angezeigt wird.
- Nicht unterstützte Dateiformate werden übersprungen. So werden z. B. Word-Dokumente (.doc) oder MP3-Dateien mit der Erweiterung ".dlf" ignoriert und nicht wiedergegeben.
- AAC-, WAV-, PCM-Audiodateien

- DRM-geschützte WMA-Dateien (.wav, .m4a, .m4p, .mp4, .aac)
- WMA-Dateien im Lossless-Format

Reinigen des Gehäuses

- Verwenden Sie ein weiches, mit einer milden Reinigungslösung leicht angefeuchtetes Tuch. Verwenden Sie keine Lösung, die Alkohol, Spirituosen, Ammoniak oder Scheuermittel enthält.

Reinigen von Discs

- Ist eine Disc verschmutzt, reinigen Sie sie mit einem Reinigungstuch. Wischen Sie die Disc von der Mitte nach außen hin ab.



- Verwenden Sie keine Lösungsmittel, wie Benzol, Verdüner; im Handel erhältliche Reinigungsmittel oder für analoge Schallplatten entwickeltes Antistatikspray.

Reinigen der Disc-Linse

- Nach längerem Gebrauch kann sich Schmutz oder Staub auf der optischen Linse ablagern. Um eine gute Wiedergabequalität zu gewährleisten, reinigen Sie die optische Linse mit Philips CD Lens Cleaner oder einem im Handel erhältlichen Linsenreiniger. Befolgen Sie die Anweisungen zu dem Reiniger.

9 Fehlerbehebung



Warnung

- Öffnen Sie auf keinen Fall das Gehäuse des Geräts.

Bei eigenhändigen Reparaturversuchen verfällt die Garantie.

Wenn Sie bei der Verwendung dieses Geräts Probleme feststellen, prüfen Sie bitte die folgenden Punkte, bevor Sie Serviceleistungen anfordern. Besteht das Problem auch weiterhin, besuchen Sie die Philips Website unter www.philips.com/support. Wenn Sie Philips kontaktieren, stellen Sie sicher, dass sich das Gerät in der Nähe befindet und die Modell- und Seriennummer verfügbar ist.

Keine Stromversorgung

- Vergewissern Sie sich, dass das Netzkabel richtig angeschlossen ist.
- Stellen Sie sicher, dass die Steckdose an die Stromversorgung angeschlossen ist.
- Vergewissern Sie sich, dass die Batterien korrekt eingesetzt wurden.

Kein Ton oder schlechte Tonqualität

- Stellen Sie die Lautstärke ein.

Das Gerät reagiert nicht

- Ziehen Sie den Netzstecker, und schließen Sie ihn wieder an. Schalten Sie anschließend das System erneut ein.
- Die Energiesparfunktion schaltet das Gerät automatisch aus, wenn Sie innerhalb von 15 Minuten nach der letzten Wiedergabe keine Taste betätigt haben.

USB-Gerät wird nicht unterstützt

- USB-Gerät ist nicht mit dem Gerät kompatibel. Versuchen Sie, ein anderes Gerät anzuschließen.

Disc wird nicht erkannt

- Legen Sie eine Disc ein.
- Überprüfen Sie, ob Sie die Disc mit der beschrifteten Seite nach oben eingelegt haben.
- Warten Sie bis die kondensierte Feuchtigkeit auf der Linse verdunstet ist.

- Ersetzen oder reinigen Sie die Disc.
- Benutzen Sie eine finalisierte CD oder eine korrekt formatierte Disc.

Schlechter Radioempfang

- Erhöhen Sie den Abstand vom Gerät zu Fernsehgeräten oder Videorekordern.
- Ziehen Sie die UKW-Antenne ganz heraus.



Copyright © 2013 Gibson Innovations Limited. Revised Edition © 2017

This product has been manufactured by, and is sold under the responsibility of Gibson Innovations Ltd., and Gibson Innovations Ltd. is the warrantor in relation to this product. Philips and the Philips Shield Emblem are registered trademarks of Koninklijke Philips N.V. and are used under license.

AZ420_12_UM_V6.0

