

Altid klar til at hjælpe

Registrer dit produkt, og få support på
www.philips.com/welcome



AZ420/12



Brugervejledning

PHILIPS

Indholdsfortegnelse

| | | |
|----------|----------------|----------|
| 1 | Vigtigt | 3 |
| | Sikkerhed | 3 |
| | Meddelelse | 3 |

| | | |
|----------|----------------------------|----------|
| 2 | Din CD Soundmachine | 5 |
| | Indledning | 5 |
| | Hvad er der i kassen | 5 |
| | Oversigt over hovedenheden | 6 |

| | | |
|----------|------------------------|----------|
| 3 | Kom godt i gang | 7 |
| | Isæt batterier | 7 |
| | Tilslut strømmen | 8 |

| | | |
|----------|----------------------------|----------|
| 4 | Afspilning | 8 |
| | Afspil CD | 8 |
| | Afspilning fra USB-enheder | 8 |
| | Lyt til en eksternt enhed | 9 |

| | | |
|----------|---------------------|-----------|
| 5 | Lyndstilling | 10 |
| | Juster lydstyrken | 10 |
| | Basforbedring | 10 |

| | | |
|----------|-----------------------------|-----------|
| 6 | Afspilningstilstande | 10 |
| | Vælg afspilningstilstande | 10 |
| | Programmering af numre | 10 |

| | | |
|----------|--------------------------------------|-----------|
| 7 | Radiolytning | 11 |
| | Find en radiostation. | 11 |
| | Programmer radiostationer automatisk | 11 |
| | Programmer radiostationer manuelt | 12 |
| | Vælg en forudindstillet radiostation | 12 |

| | | |
|----------|---------------------------|-----------|
| 8 | Produktinformation | 12 |
| | Specifikationer | 12 |

| | | |
|----------|--------------------|-----------|
| 9 | Fejlfinding | 14 |
|----------|--------------------|-----------|

1 Vigtigt

Sikkerhed

- Læs disse instruktioner.
- Følg alle instruktioner.
- Ventilationsåbninger må ikke blokeres. Installer apparatet i overensstemmelse med producentens instruktioner.
- Installer ikke apparatet i nærheden af varmekilder som f.eks. radiatorer, varmeapparater, ovne eller andre apparater (inkl. forstærkere), der producerer varme.
- Sørg for, at netledningen ikke trædes på, navnlig ved stikkene og stikforbindelserne samt det sted, hvor ledningen føres ud af enheden.
- Brug kun tilbehør og ekstraudstyr, der er godkendt af producenten.
- Fjern enheden fra stikkontakten under tordenvej, eller hvis den ikke skal bruges gennem længere tid.
- Al servicering skal udføres af kvalificeret personale. Enheden skal serviceres, hvis den er blevet beskadiget, f.eks. hvis netledningen beskadiges, der er blevet spildt væske på enheden, der er kommet fremmedlegemer ind i enheden, enheden er blevet udsat for regn eller fugt, eller hvis enheden ikke fungerer normalt eller er blevet tabt.
- **FORSIGTIG** vedr. brug af batterier – sådan forebygger du batterilækage, der kan forårsage personskade, tingskade eller produktskade:
 - Isæt alle batterier korrekt, og sørg for, at + og - vender, som det er vist på enheden.
 - Bland ikke batterier (gamle og nye eller brunstens- og alkaliebatterier osv.).
 - Fjern batterierne, hvis enheden ikke skal bruges gennem længere tid.

- Batterier (installeret batteripakke eller batterier) må ikke udsættes for ekstrem varme fra f.eks. sol, ild eller lignende.
- **ADVARSEL:** Der kan opstå eksplosionsfare, hvis batteriet sættes forkert i. Udskift kun med samme eller tilsvarende type.
- Enheden må ikke udsættes for dryp eller sprøjt.
- Placer aldrig farlige genstande på enheden (f.eks. væskefyldte genstande eller tændte lys).
- Hvis netstikket MAINS eller et apparatstik bruges til at afbryde enheden, skal disse kunne betjenes nemt.



Advarsel

- Kabinettet bør aldrig tages af apparatet.
- Forsøg aldrig at smøre nogen del på apparatet.
- Placer aldrig dette apparat på andet elektrisk udstyr.
- Udsæt ikke apparatet for direkte sollys, åben ild eller varmekilder.
- Se aldrig på laserstrålen inde i dette apparat.
- Sørg for, at du altid kan komme til ledningen, stikkontakten eller adapteren, så du kan afbryde strømmen til apparatet.

Meddelelse

Herved erklærer Gibson Innovations, at dette produkt overholder de væsentlige krav og andre relevante bestemmelser i direktivet 2014/53/EU. Du kan læse overensstemmelseserklæringen på www.philips.com/support.

Enhver ændring af dette apparat, som ikke er godkendt af Gibson Innovations, kan annullere brugerens ret til at betjene dette udstyr.

Genanvendelse



Dit produkt er udviklet og fremstillet i materialer og komponenter af høj kvalitet, som kan genbruges.

Når et produkt bærer et affaldsspandssymbol med et kryds på, betyder det, at produktet er underlagt det europæiske direktiv 2012/19/EC:



Bortskaf aldrig produktet sammen med andet husholdningsaffald. Sørg for at kende de lokale regler om separat indsamling af elektriske og elektroniske produkter. Korrekt bortskaffelse af udtjente produkter er med til at forhindre negativ påvirkning af miljøet og menneskers helbred.

Dit produkt indeholder batterier, som er omfattet af EU-direktivet 2013/56/EC, og som ikke må bortskaffes sammen med almindeligt husholdningsaffald.

Når et produkt bærer et affaldsspandssymbol med et kryds og det kemiske symbol "Pb", betyder det, at batterierne overholder de krav, som fremgår af direktivet vedrørende bly:



Sørg for at kende de lokale regler om separat indsamling af batterier. Korrekt bortskaffelse af batterier er med til at forhindre negativ påvirkning af miljøet og menneskers helbred.

Miljøoplysninger

Al unødvendig emballage er udeladt. Emballagen er forenklet og består af tre materialer: Pap (kasse), papirmasse (buffer) og polyethylen (poser; beskyttende skumfolie).

Systemet består af materiale, der kan genbruges, hvis det adskilles af et specialfirma. Overhold de lokale regler angående udsmidning af emballage, opbrugte batterier og gammelt udstyr.

Dette apparat er udstyret med følgende mærkater:



Klasse II-udstyrssymbol



Dette symbol angiver, at apparatet er dobbeltisoleret.



Uautoriseret kopiering af kopibeskyttet materiale, herunder computerprogrammer, filer, udsendelser og lydindspilninger; kan være i strid med reglerne om ophavsret og med lovgivningen. Dette udstyr bør ikke bruges til sådanne formål.



USB-IF-logoerne er varemærker tilhørende Universal Serial Bus Implementers Forum, Inc.

Bemærk

- Identifikationspladen findes i bunden af apparatet.

2 Din CD Soundmachine

Indledning

Med dette apparat kan du nyde musik fra lydplade, eksterne enheder og radiostationer. Dette apparat giver dig flere lydeffektindstillinger, der styrker lyden med Dynamic Bass Boost (DBB). Apparatet understøtter følgende medieformater:



Bemærk

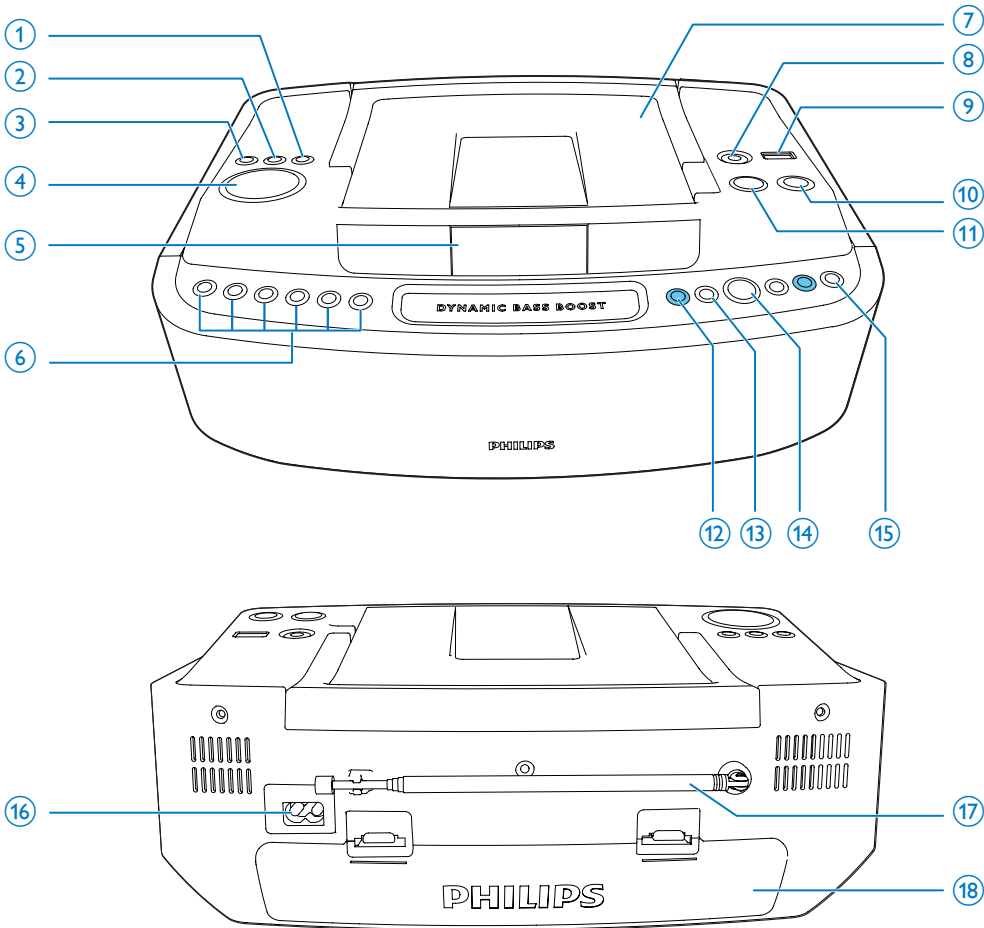
- Identifikationspladen findes i bunden af apparatet.

Hvad er der i kassen

Kontroller og identificer indholdet af pakken:

- Hovedenhed
- Netledning
- Kort brugervejledning
- Sikkerhedsark

Oversigt over hovedenheden



① MODE

- Vælg en afspilningstilstand: REPEAT (Gentag) eller SHUFFLE (Tilfældig rækkefølge).

② PROG

- Programmer numre, og gennemse programmet.

③ DBB

- Slå dynamisk basforstærkning til/fra.

④ - VOLUME +





- Juster lydstyrken.

⑤ Skærmpanel

- Vis den aktuelle status.

⑥ Taltast (5 1 2 3 4 5)

- Programmer spor.
- Programmer radiostationer.
- Vælg spor eller radiostationer.

- ⑦ **Diskskuffe**
- ⑧ **AUDIO IN**
 - Stik til en ekstern lydenhed.
- ⑨ 
 - USB-stik.
- ⑩ 
 - Tænd/sluk for enheden.
- ⑪ **SOURCE**
 - Vælg en kilde (CD, USB, Audio in, FM).
- ⑫ **ALBUM /PRESET+/-**
 - Gå til forrige/næste album.
 - Vælg en forudindstillet radiostation.
- ⑬ **TUNING ◀◀ / ▶▶**
 - Find en radiostation.
 - Gå til forrige/næste spor.
 - Søg inden for et spor.
- ⑭ 
 - Start, eller sæt afspilning på pause.
- ⑮ 
 - Stop afspilningen.
 - Slet et program.
- ⑯ **AC MAINS**
 - Stik til medfølgende vekselstrømsledning.
- ⑰ **FM ANTENNA**
 - Juster FM-modtagelsen.
- ⑱ **Batterirum**

3 Kom godt i gang



Advarsel

- Benyttes betjening og indstillinger på anden måde end anvist i denne brugsvejledning, er der risiko for, at du udsætter dig for farlig bestråling og andre risici.

Følg altid instruktionerne i dette afsnit i den angivne rækkefølge.

Hvis du kontakter Philips, vil du blive bedt om modelnummeret og serienummeret på apparatet. Modelnummeret og serienummeret står på undersiden af apparatet. Skriv numrene her:

Modelnr. _____

Serienr. _____

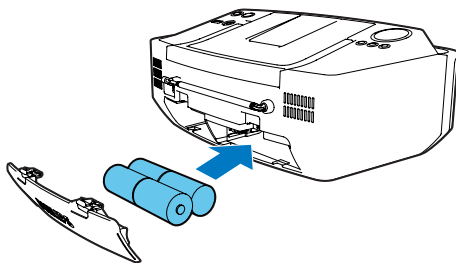
Isæt batterier



Bemærk

- Du kan bruge både batterier og vekselstrøm som strømforsyning til dette apparat.
- Batterier med følger ikke med tilbehøret.

- 1 Åbn batterirummet.
- 2 Isæt 4 batterier (type: R-14, UM-2 eller C-celle) med korrekt polaritet (+/-) som angivet.
- 3 Luk batterirummet.



Tilslut strømmen

⚠ Advarsel

- Risiko for produktskade! Kontroller, at forsyningsspændingen svarer til den spænding, der er trykt bag på eller på undersiden af produktet.
- Risiko for elektrisk stød! Tag altid fat i stikket, når du frakobler strømmen. Hiv aldrig i ledningen.

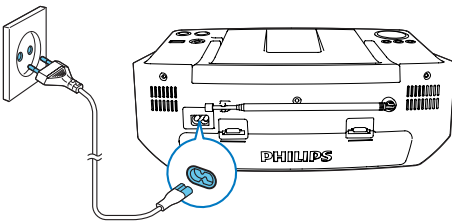
☰ Bemærk

- Installer apparatet nær stikket til strømforsyningen, og hvor det er let at nå strømstikket.

- 1 Tilslut strømadapteren til indgangsstikket på apparatet og til en stikkontakt.
 - For at slukke apparatet helt skal strømadapteren tages ud af stikkontakten.

☰ Bemærk

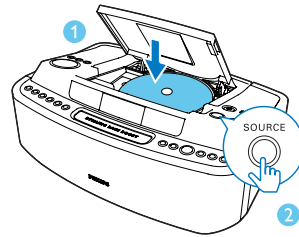
- For at spare energi: Sluk apparatet efter brug.



4 Afspilning

Afspil CD

- 1 Åbn diskskuffen, og indsæt en disk med den trykte side opad.
- 2 Tryk gentagne gange på **SOURCE** for at vælge kilden CD.
 - ↳ ● Vises på skærmen.
 - Tryk på **▶||** for at sætte afspilning på pause/genoptage afspilning.
 - Tryk på **■** for at afbryde afspilningen.
 - Tryk på **◀◀** / **▶▶** for at springe til et spor.
 - Søg inden for et spor ved at trykke på **◀◀** / **▶▶** og holde den nede. Slip knappen for at fortsætte den normale afspilning.
 - Tryk på **ALBUM +/-** for at vælge et album.



Tænd

Tryk på **⏻**.

↳ Enheden skifter til den sidst valgte kilde.



Skift til standbytilstand:

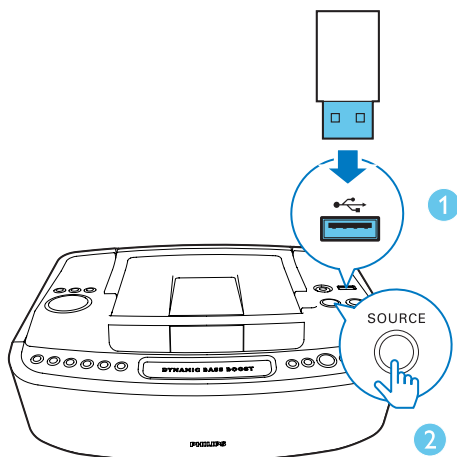
- Enheden skifter automatisk til standbytilstand, hvis den er inaktiv i mere end 15 minutter.

Afspilning fra USB-enheder

Bemærk


- Kontroller, at USB-enheden indeholder spilbart lydindhold til de understøttede formater.
- USB-terminalen kan belastes med 700 mA.

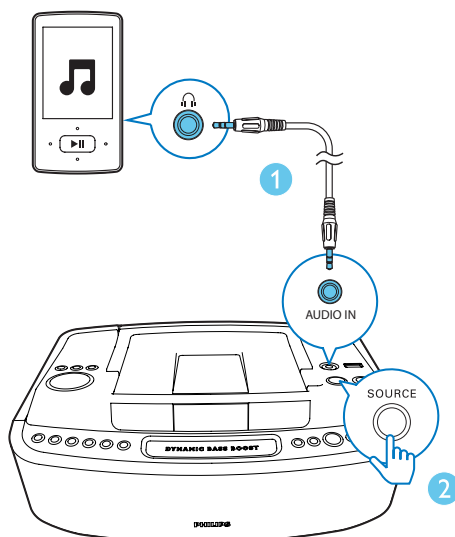
- 1 Sæt USB-stikket i enhedens -stik.
- 2 Tryk gentagne gange på **SOURCE** for at vælge kilden **USB**.
↳  Viser på skærmen.
 - Tryk på  for at sætte afspilning på pause eller genoptage afspilning.
 - Tryk på  for at vælge en fil.
 - Tryk på  for at stoppe afspilning.
 - Søg inden for et spor ved at trykke på  /  og holde den nede. Slip knappen for at fortsætte den normale afspilning.
 - Tryk på **ALBUM +/-** for at vælge et album.



Lyt til en ekstern enhed

Du kan også lytte til en ekstern lydenhed via enheden.

- 1 Tilslut **AUDIO IN**-kablet til
 - **AUDIO-IN**-stikket på denne enhed.
 - hovedtelefonstikket på en ekstern enhed.
- 2 Tryk gentagne gange på **SOURCE** for at vælge **AUDIO IN**-kilden.
↳  Viser på skærmen.
- 3 Start afspilning på den eksterne enhed. (Se enhedens brugervejledning).



5 Lydindstilling

Juster lydstyrken

Under afspilning skal du trykke på **-VOLUME +** for at skrue op eller ned for lydstyrken.

Basforbedring

Under afspilning skal du tænde eller slukke for **DBB**.

↳ Hvis **DBB** er aktiveret, vises **DBB**.

6 Afspilningstilstande

Vælg afspilningstilstande

- 1 Tryk gentagne gange på **MODE** for at vælge en afspilningstilstand:
 - **[REP]** (gentag) – gentag et nummer
 - **[REP ALL]** (gentag alle) - gentag CD/program
 - **[SHUF]** (bland) - afspil numre i tilfældig rækkefølge
- 2 For at vende tilbage til normal afspilning skal du trykke på **MODE** gentagne gange, indtil ikonerne for afspilningstilstanden ikke længere vises

Programmering af numre

Bemærk

- Du kan højst programmere 10 numre.

- 1 I CD-/USB-tilstand skal du trykke på **■** for at stoppe afspilning.
- 2 Tryk på **PROG** for at aktivere programmeringstilstanden.
↳ [PROG] (program) begynder at blinke.
 - For MP3-spor skal du trykke på **ALBUM +/-** for at vælge et album.
- 3 Tryk på **◀◀ / ▶▶** eller taltasterne for at vælge et spor, og tryk derefter på **PROG** for at bekræfte.
 - Spor 1-5: Tryk på **1 2 3 4 5** for at vælge det tilsvarende spor.
 - Spor 6-10:
 1. Tryk på **5**. ("5" blinker på displayet)
 2. Tryk på en anden taltast inden for 5 sekunder for at vælge det samlede antal numre.

(Feks. hvis du trykker på **5** og derefter **3**, vælges spor 8).
- 4 Gentag trin 3 for at programmere flere spor.
- 5 Tryk på **▶▶** for at afspille de programmerede spor.
↳ Under afspilning vises [PROG] (program).
 - Tryk på **■** to gange, for at slette programmet.

7 Radiolytning

Find en radiostation.

Bemærk

- For optimal modtagelse skal du trække FM-antennen helt ud og justere dens position.

- 1 Tryk gentagne gange på **SOURCE** for at vælge tilstanden FM.
↳ **FM** Viser på skærmen.
- 2 Hold **◀◀ / ▶▶** nede i mere end 2 sekunder.
↳ Radioen stiller automatisk ind på en station med stærkt signal.
- 3 Gentag trin 2 for at finde flere stationer.
 - For at stille ind på en svag station skal du trykke på **◀◀ / ▶▶** gentagne gange, indtil du finder den optimale modtagelse.

Programmer radiostationer automatisk

Bemærk

- Du kan programmere op til 10 forudindstillede FM-radiostationer.

- I tunertilstand skal du trykke på **PROG** og holde den nede i 2 sekunder for at aktivere den automatiske programmeringstilstand.
- ↳ [AUTO] (automatisk) vises.
 - ↳ Alle tilgængelige stationer bliver programmeret i rækkefølge efter bølgebåndsmodtagelsens styrke.
 - ↳ Den først programmerede radiostation afspilles automatisk.

Programmer radiostationer manuelt



Bemærk

- Du kan programmere op til 10 forudindstillede FM-radiostationer:

- 1 Find en radiostation.
- 2 Tryk på **PROG** for at aktivere programmeringstilstanden.
↳ [PROG] (programmering) blinker på displayet.
- 3 Tryk på taltasterne for at tilknytte et tal til denne radiostation, og tryk derefter på **PROG** for at bekræfte.
 - Station 1-5: Tryk på 1 2 3 4 5 for at vælge de tilsvarende stationer.
 - Spor 6-10:
 1. Tryk på 5. ("5" blinker på displayet)
 2. Tryk på en anden taltast inden for 5 sekunder for at vælge det samlede antal stationer.(F.eks. hvis du trykker på 5 og derefter 3, vælges station 8).
↳ Det forudindstillede nummer og frekvensen på den forudindstillede station vises.
- 4 Gentag ovenstående trin for at programmere flere stationer.



Bemærk

- Hvis du vil overskrive en programmeret station, skal du gemme en anden station på dens plads.

Vælg en forudindstillet radiostation

I tunertilstand skal du trykke på ◀▶ / ▶▶ eller taltasterne for at vælge en forudindstillet radiostation.

8 Produktinformation



Bemærk

- Produktoplysninger kan ændres uden varsel.

Specifikationer

Generelt

| | |
|----------------------------|--|
| Strømforsyning | 100 - 240 V~, 50/60 Hz; eller DC 4 X 1,5 V --- / UM2/SIZE" C"/R14 |
| Lydoutput | 3,0 W pr. kanal x 2 |
| Strømforsyning ved drift | 17 W |
| Strømforsyning ved standby | < 0,5 W |
| Mål | 320 x 130 x 230 mm - Hovedenhed (B x H x D) |
| Vægt | 1,5 kg - Hovedenhed |

Disk

| | |
|-------------------------------|----------------------------|
| Lasertype | Halvleder |
| Diskdiameter | 12 cm/8 cm |
| Understøttet disk | CD-DA, CD-R, CD-RW, MP3-CD |
| Audio DAC | 24 bit/44,1 kHz |
| Samlet harmonisk forvrængning | < 1% |
| Frekvensgang | 60 Hz -16 kHz |
| S/N ratio | > 55 dB |

Tuner

| | |
|-------------------------------|-------------------------|
| Indstillingsområde | FM: 87,5-108 MHz |
| Indstilling af gitter | 50 kHz (FM), 9 kHz (MW) |
| Samlet harmonisk forvrængning | < 3% |
| Signal-/støjforhold | >50 dB |

- ISO9660, Joliet
- Maksimale antal titler: 999 (afhængigt af filnavnenes længde)
- Maksimale antal album: 99
- Understøttede samplingfrekvenser: 32 kHz, 44,1 kHz, 48 kHz
- Understøttede bithastigheder: 32~256 (kbps), variable bithastigheder

Kompatible USB-enheder:

- USB-flashhukommelse (USB 2.0)
- USB-flash-afspillere (USB 2.0)
- hukommelseskort (kræver en ekstra kortlæser for at fungere sammen med dette apparat)

Understøttede formater:

- USB- eller hukommelsesfilformat FAT12, FAT16, FAT32 (sektorstørrelse: 512 byte)
- MP3-bithastighed (datahastighed): 32 - 320 Kbps og variabel bithastighed
- Mappen har op til 8 niveauer indlejret
- Antal album/mapper: maksimalt 99
- Antal spor/titler: maksimalt 999
- Filnavn i Unicode UTF8 (maksimal længde: 16 byte)

Ikke-understøttede formater:

- Tomme album: Et tomt album er et album, der ikke indeholder MP3-/WMA-filer; og det vil ikke blive vist på displayet.
- Ikke-understøttede filformater springes over: Eksempelvis bliver Word-dokumenter (.doc) og MP3-filer med filtypenavnet .dlf ignoreret, og de afspilles ikke.
- AAC-, WAV-, PCM-lydfiler
- DRM-beskyttede WMA-filer (.wav, .m4a, .m4p, .mp4, .aac)
- WMA-filer i Lossless-format

Rengør kabinettet

- Brug en klud, der er let fugtet med en mild opløsning af et rengøringsmiddel. Benyt ikke rengøringsmidler, som indeholder alkohol, sprit, ammoniak eller slibemidler.

Rengøring af diske

- Når en disk bliver snavset, kan du rengøre den med en rengøringsklud. Aftør disken fra midten og ud til kanten.



- Brug ikke opløsningsmidler som benzen, fortynder; andre tilgængelige rensedmidler eller antistatisk spray beregnet til analoge gramfonplader.

Rengør disklinser

- Efter lang tids brug kan der sætte sig snavs eller støv på den optiske linse. For at sikre god afspilningskvalitet skal linsen rengøres med Philips CD Lens Cleaner eller et andet egnet rengøringsmiddel. Følg instruktionerne til produktet.

9 Fejlfinding

- Træk FM-antennen helt ud.



Advarsel

- Kabinettet bør aldrig tages af enheden.

Prøv aldrig selv at reparere systemet, da garantien i så fald bortfalder. Hvis der forekommer fejl på enheden, bør du kontrollere følgende punkter; inden du bestiller reparation. Hvis der fortsat er problemer, skal du gå til Philips websted på (www.philips.com/support). Når du kontakter Philips, skal du sørge for, at enheden er i nærheden, og at modelnummeret og serienummeret er tilgængelige.

Ingen strøm

- Kontrollér, at netledningen er tilsluttet korrekt.
- Kontroller, at der er strøm i stikkontakten.
- Kontrollér, at batterierne sidder korrekt.

Ingen lyd eller dårlig lyd

- Juster lydstyrken.

Ingen reaktion fra enheden

- Fjern strømkablet, og tilslut det igen, og tænd derefter for systemet igen.
- Som en strømbesparende funktion, slukker enheden automatisk 15 minutter efter, at afspilningen af spor er slut, hvis der ikke i mellemtiden er blevet betjent nogen knapper.

USB-enheden understøttes ikke

- USB-enheden er ikke kompatibel med enheden. Prøv en anden.

Der blev ikke fundet nogen disk

- Indsæt en disk.
- Kontroller, om disken er sat omvendt i.
- Vent, indtil kondensen på linsen er fordampet.
- Udskift eller rengør disken.
- Brug en færdiggjort CD eller en disk med korrekt format.

Dårlig radiomodtagelse

- Øg afstanden mellem enheden og dit TV eller din VCR.



Copyright © 2013 Gibson Innovations Limited. Revised Edition © 2017

This product has been manufactured by, and is sold under the responsibility of Gibson Innovations Ltd., and Gibson Innovations Ltd. is the warrantor in relation to this product. Philips and the Philips Shield Emblem are registered trademarks of Koninklijke Philips N.V. and are used under license.

AZ420_12_UM_V6.0

