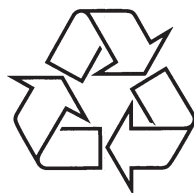


Užregistruokite savo įrenginį ir gaukite  
visą reikiamą pagalbą internete, adresu:  
[www.philips.com/welcome](http://www.philips.com/welcome)

**AZ 3831**




Daugiau apie firmos "Philips" gaminius galite sužinoti  
pasauliniame Interneto tinkle. Svetainės adresas:  
<http://www.philips.com>

Naudojimosi instrukcijų knygelė

## 1. SVARBIAI INFORMACIJA

### Saugumas

#### Svarbios Saugumo instrukcijos

1. Perskaitykite šias instrukcijas.
  2. Saugokite šias instrukcijas.
  3. Atkreipkite dėmesį į visus įspėjimus.
  4. Vadovaukitės visomis instrukcijomis.
  5. Nenaudokite įrenginio šalia vandens.
  6. Valykite įrenginį tik su sausa šluoste.
  7. Neužblokuokite vėdinimosi angų. Statykite įrenginį pagal instrukcijas.
  8. Nestatykite įrenginio šalia radiatorių, stiprintuvų ir kitų įrenginių, kurie skleidžia karštį.
  9. Stenkitės neužlipti ir niekada nekliudyti prijungtų laidų, taip pat stenkitės nekliudyti tos vietos, kur laidai išeina iš įrenginio.
  10. Naudokite tik gamintojo nurodytus priedus ir detales.
  11. Naudokitės tik gamintojo nurodytais priedais: rėmeliu, stoveliu, staliuku ir t.t. Jeigu naudojate judančią stovelių, atsargiai elkitės, kai bandysite perstatyti ar patraukti įrenginį į kitą vietą.
- 
12. Žaibo, didelės audros metu išjunkite įrenginį iš elektros tinklo. Taip pat išjunkite įrenginį, jeigu nenaudosite jo ilgą laiką.
  13. Visais atvejais dėl taisymo kreipkitės tik į kvalifikuotus meistrus. Meistrų pagalbos jums reikės visais atvejais, kai pažeisite įrenginį, elektros maitinimo laidą, apliesite įrenginį skysčiais, pažeisite jį sunkiais daiktais, numesite ir t.t.

## ... PROBLEMŲ SPRENDIMAS

### Nesuderinamas USB įrenginys

- Prijungtas USB įrenginys yra nesuderinamas su šiuo grotuvu. Pabandykite prijungti kitą įrenginį.

### Sistema neranda disko

- Įdėkite diską.
- Patikrinkite, ar diskas nėra įdėtas atvirkščiai.
- Palaukite, kol nuo lizdės nudžius drėgmė.
- Pakeiskite arba nuvalykite diską.
- Naudokite tik užbaigtus įrašinėti ('finalizuotus') CD diskus bei tinkamo formato diskus.

### Prastas radijo bangų 'priėmimas'

- Padidinkite atstumą tarp garso sistemos ir televizoriaus arba VCR vaizdo grotuvo.
- Pilnai išvyniokite FM anteną.
- Bandykite prijungti lauko FM anteną.

## 10. PROBLEMŲ SPRENDIMAS

### Dėmesio

- Niekada nenuimkite apsauginio sistemos gaubto.

Niekada patys netaisykite įrenginio, nes taip pažeisite garantiją. Jeigu naudodamiesi šia sistema susiduriate su problemomis, pirmiausiai perskaitykite šį skyrių. Jeigu problemos išspręsti nepavyko, aplankykite tinklapį [www.philips.com/support](http://www.philips.com/support) arba susisieki su Philips (žr. kontaktinę informaciją). Kai bandysite susisiekti su Philips, būtinai žinokite modelio ir serijos numerį ir būkite šalia savo įrenginio.

### Nėra maitinimo

- Įsitikinkite, kad maitinimo laidas yra prijungtas teisingai.
- Įsitikinkite, kad rozetėje pajungtas maitinimas.
- Įsitikinkite, kad tinkamai įdėtos baterijos.

### Nėra garso arba prastas garsas

- Pareguliuokite garsumą.
- Susimaišę kairys ir dešinys garso išvesties kanalai
- Patikrinkite garsiakalbių sujungimus ir poziciją.

### Garso sistema nereaguoja

- Atjunkite įrenginį iš elektros tinklo, o tada vėl prijunkite ir bandykite įjungti sistemą.
- Taupydamas energiją, jūsų įrenginys po 15 minučių, per kurias neatliekate jokių veiksmų, išsijungia į budėjimo režimą.

### Neveikia nuotolinio valdymo pultas

- Prieš spausdami bet kokią funkcijų mygtuką, jūs turite pasirinkti šaltinį nuotolinio valdymo pulte.
- Sumažinkite atstumą tarp nuotolinio valdymo pulto ir garso sistemos.
- Įdėkite baterijas pagal poliškumą (+/-).
- Pakeiskite baterijas.
- Nukreipkite nuotolinio valdymo pultą tiesiai į garso sistemoje esantį sensorių.

## ... SVARBI INFORMACIJA

### 14. DĖMESIO – Baterijų naudojimas: atlikite šiuos veiksmus, kad apsaugotumėte baterijas nuo nutekėjimo:

- Teisingai pagal – ir + ženklus įdėkite baterijas.
- Nesumaišykite skirtingų rūšių baterijų (vienu metu nenaudokite senų ir naujų baterijų, arba anglies ir šarminių baterijų).
- Jeigu įrenginio nenaudosite ilgą laiką, baterijas išimkite.
- Baterijos negali būti šalia stiprių karščio šaltinių, tokių kaip saulės spinduliai, ugnis ir pan.

### 15. Jūsų įrenginys neturi būti nei aptaškytas, nei aplaistytas.

### 16. Šalia įrenginio nestatykite pavojingų daiktų (degančių žvakių, vandens pilnų vazų ir panašiai).

### 17. Jei išjungimui naudojamas atskiras įrenginys, jis turi būti lengvai pasiekiamas.

### Įspėjimas

- Niekada nenuimkite įrenginį dengiančio viršaus.
- Niekada nesudrėkinkite jokios šio įrenginio dalies.
- Niekada nestatykite šio įrenginio ant kitų elektros prietaisų.
- Nelaikykite įrenginio tiesioginiuose saulės spinduliuose, šalia liepsnos ar karščio.
- Niekada nežiūrėkite tiesiai į lazerio spindulį, sklindantį iš įrenginio.
- Įsitikinkite, kad visuomet galite lengvai pasiekti įrenginio maitinimo laidą, kištuką ar adapterį, ir taip atjungti maitinimą.

### Klausymosi saugumas

#### Klausykitės vidutiniu garsumu.

- Jeigu klausotės muzikos per ausines dideliu garsumu, jūs rizikuojate pažeisti savo klausą. Šis įrenginys gali groti tokiu dideliu garsumu, kuris gali sukelti klausos sutrikimus, net jeigu toks klausymasis truks trumpiau nei vieną minutę. Didelis įrenginio skleidžiamas garsas reikalingas žmonėms, kurie jau turi klausos sutrikimų.
- Garsas gali būti klaidinantis. Jeigu jūs klausotės muzikos dideliu garsumu, jūsų ausis prie to pripranta. Taigi po ilgo klausymosi jūsų ausis į didelį garsą gali reaguoti kaip į normalų, bet tai yra kenksminga jūsų klausai. Taigi visada klausykitės tik vidutiniu garsumu.

#### Kaip nustatyti saugų garsumo lygį:

- Nustatykite žemą garsumo lygį.
- Lėtai didinkite garsumą, kol jis taps vidutinis ir gerai girdimas.

#### Klausykite grotuvo ribotą laiką:

- Ilgas grotuvo klausymasis (net ir vidutiniu garsumu), gali sukelti klausos sutrikimus.
- Klausydamiesi muzikos darykite atitinkamas pertraukas.

#### Kai naudojant ausinėjimą, vadovaukitės toliau nurodytomis taisyklėmis:

- Klausykitės vidutiniu garsumu, ribotą laiką.
- Atsargiai reguliuokite garsumą, nes klausia pripranta prie jo.
- Nesiklausykite tokiu garsumu, kad nebegirdėtumėte, kas vyksta aplink jus.
- Pavojingose situacijose nesinaudokite grotuvu. Neklausykite grotuvo važiuodami motociklu, dviračiu ir t.t. Jūs galite sukelti eismo trukdžius, tam tikrose šalyse grotuvo klausymasis važiuojant yra uždraustas.

### Įrenginio valymas

Naudokite sausą medžiagą, lengvai sudrėkintą valymo priemonėje. Nenaudokite priemonių, sudėtyje turinčių alkoholio, spirito, amonio ar šveičiamųjų dalių.

### Diskų valymas

- Kai diskas tampa nešvarus, valykite jį su minkštos medžiagos gabalėliu tiesiomis linijomis nuo centro į kraštus.



- Nenaudokite tokių medžiagų kaip benzolas, skiediklis, įvairūs parduodami valymo skysčiai, antistatiniai purškikliai ir pan.

### Diskų lizės valymas

- Po ilgo naudojimo ant disko lizės gali būti susikaupę purvo arba dulkių. Norėdami užtikrinti aukštą grojimo kokybę, nuvalykite linzę su 'Philips CD lens cleaner' valikliu arba kitu parduodamu valikliu. Vadovaukitės instrukcijomis, pateiktomis su valikliu.

## ... INFORMACIJA APIE ĮRENGINĮ

### Tinkami MP3 diskų formatai

- ISO9660, Joliet.
- Maksimalus 'antraščių' skaičius: 999 (priklauso nuo failo pavadinimo ilgio).
- Maksimalus albumų skaičius: 999.
- Tinkami atrankos dažniai: 32 kHz, 44.1kHz, 48 kHz.
- Tinkami Bitų dažniai: 32~256 (kbps), kintantys bitų dažniai.

### Tinkami USB įrenginiai:

- USB flash memory (USB1.1).
- USB flash grotuvai (USB1.1).
- atminties kortelės (reikalauja papildomo kortelės skaitytuvo, kad veiktų su šiuo įrenginiu).

### Tinkami formatai:

- USB arba atminties failų formatai FAT12, FAT16, FAT32 (talpa: 512 bitų).
- MP3 bitų dažnis (duomenų dažnis): 32-320 Kbps ir kintantis bitų dažnis.
- WMA v9 ar ankstesnis.
- Direktorijų skirstymas iki 8 lygmenų.
- Albumų/ katalogų skaičius: iki 99.
- Takelių/ antraščių skaičius: iki 999.
- ID3 tag v2.0 arba vėlesnis.
- Failo pavadinimas Unicode UTF8 (maksimalus ilgis: 16 bitų).

### Netinkami formatai:

- Tušti albumai: tušti albumai yra tie, kuriuose nėra MP3/WMA audio failų, ir jie nerodomi ekranėlyje.
- Netinkamų formatų failai yra praleidžiami. Tai reiškia, kad pvz. Word'o dokumentai (.doc) ar MP3 failai su plėtinio .dlf yra ignoruojami ir nebus grojami.
- AAC, WAV, PCM audio failai.
- DRM apsaugoti WMA failai (.wav, .m4a, .m4p, .mp4, .aac).
- WMA failai Lossless formatu.

## ... SVARBI INFORMACIJA

### Pastaba



Šis produktas atitinka Europos Bendrijos nustatytus reikalavimus radijo trukdžiams. Bet kokios modifikacijos ar pakeitimai, kurie nėra patvirtinti Philips Consumer Lifestyle yra nelegalūs ir neteisėti ir gali atimti teisę naudotis šiuo įrenginiu.

### Perdirbimas



Jūsų įrenginys sukurtas naudojant aukštos kokybės medžiagas ir komponentus, kurie gali būti perdirbami arba naudojami dar kartą.



Jeigu prie savo įrenginio matote nubraukto atliekų konteinerio paveiksluką, tai reiškia, kad įrenginys pagamintas pagal 2002/96/EC Europos direktyvą. Jūs negalite išmesti savo įrenginio kartu su įprastinėmis namų apyvokos šiukšlėmis. Daugiau informacijos apie senų produktų išmetimą ir perdirbimą galite sužinoti iš vietinės atsakingos institucijos. Jeigu įrenginiu atsikratysite tinkamai, jūs padėsite apsaugoti gamtą ir žmogaus sveikatą nuo kenksmingų veiksmų, kurie atsiranda dėl netinkamo atsikratymo senais daiktais.



Tam, kad baterijomis būtų tinkamai atsikratyta, jūs turite pristatyti jas į atitinkamą surinkimo centrą; tai numato 2006/66/EC direktyva.

Kai randate nubraukto atliekų konteinerio paveiksluką su šalia pažymėtu cheminiu simboliu 'Pb' tai reiškia, jog baterijos atitinka direktyvą, numatančią švino naudojimą.

Daugiau informacijos apie senų baterijų išmetimą galite sužinoti iš vietinės atsakingos institucijos. Jeigu baterijomis atsikratysite tinkamai, jūs padėsite apsaugoti gamtą ir žmogaus sveikatą nuo kenksmingų veiksmų, kurie atsiranda dėl netinkamo atsikratymo senomis baterijomis.

## ... SVARBI INFORMACIJA

### Aplinkosaugos informacija

Į įpakavimą neįeina jokia nereikalinga medžiaga. Mes skyrėme daug pastangų, kad sumažintume įpakavimo dydį ir padarytume jį lengvai išskiriamą į tris medžiagas: kartoną (dėžė), išplečiamą polistirolą (apsauga) bei polietileną (maišeliai ir pan.).

Jūsų grotuvas pagamintas iš medžiagų, kurios gali būti perdirbtos, jei įrenginį išardytų kompanija, kuri tame specializuojasi. Prašome susipažinti su vietinėmis taisyklėmis, nustatančiomis įpakavimų, išsikrovusių maitinimo elementų bei senos įrangos išmetimo tvarką.



**Būkite atsakingi  
Gerbkite autorines teises.**

Autorinėmis teisėmis apsaugotos medžiagos, kompiuterinių programų, failų, transliacijų, garso įrašų kopijavimas yra autorių teisių pažeidimas ir yra laikomas kriminaliniu nusikaltimu. Šio įrenginio tokiais tikslais naudoti negalima.

**Įrenginyje rasite tokį žymėjimą:**



USB-IF logotipai yra Universal Serial Bus Implementers Forum, Inc prekiniai ženklai.



Windows Media ir Windows logotipai yra Microsoft Korporacijos prekiniai ženklai JAV ir/ ar kitose valstybėse.

**1 KLASĖ  
LAZERINIS ĮRENGINYS**

## 9. INFORMACIJA APIE ĮRENGINĮ



### Pastaba

- Duomenys apie įrenginį gali būti keičiami be išankstinio perspėjimo.

### Techniniai duomenys

#### Diskas

Lazerio Tipas	Puslaidininkis
Disko Diametras	12cm/8cm
Tinkami Diskai	CD-DA, CD-R, CD-RW, MP3-CD, WMA-CD
Audio DAC	24Bitai/ 44.1kHz
Bendrieji 'Harmoniniai' Trukdžiai	<1%
Dažnis	60 – 16kHz
Signalų ir Triukšmo santykis	>55 dBA

#### Tiuneris

Radijo bangų spektras	FM: 87.5 – 108MHz; MW: 531 – 1602kHz
'Tinklelis' (Tuning grid)	50 kHz (FM); 9 kHz (MW)
Bendrieji 'Harmoniniai' Trukdžiai	<3%
Signalų ir Triukšmo santykis	>50 dB

#### Bendra informacija

Galia	220 – 240V~, 50-60Hz; arba DC X 1.5 === / SIZE 'D' / R20 CELL
Garso Galios Išvestis	2.5 W kanalui x 2
Energijos Vartojimas Veikimo metu	15 W
Energijos Vartojimas Budėjimo režime	< 1 W
Išmatavimai - Pagrindinis Įrenginys (P x A x G)	386 x 134 x 257 mm
Svoris - Su įpakavimu	3.4 kg
- Pagrindinis Įrenginys	2.5 kg

## ... RADIOJ KLAUSYMAS

3. Naudokitės ▲ ▼ mygtukais, kad radijo stočiai priskirtumėte numerį (nuo 1 iki 20 FM ir nuo 1 iki 20 MW), o tada spauskite **PROG** mygtuką, kad patvirtintumėte.  
↳ Ekrane bus rodomas nustatytos stoties numeris ir jos dažnis.
4. Pakartokite tuos pačius žingsnius ir kitoms stotims.

### Pastaba

- Vienos stoties vietoje galite užprogramuoti kitą stotį.

## Nustatytos radijo stoties pasiekimas

1. Tiunerio režime naudokitės ▲ ▼ mygtukais, kad pasirinktumėte stoties numerį.

## 8. KITOS FUNKCIJOS

### Išsijungimo laikmačio ('sleep' funkcijos) nustatymas

Šis įrenginys gali automatiškai išsijungti po tam tikro nustatyto laiko.

1. Kai sistema yra įjungta, pakartotinai spauskite **SLEEP** mygtuką, kad nustatytumėte laiko trukmę minutėmis, po kurios sistema išsijungs.  
↳ Kai šis laikmatis aktyvuotas, ekrane degs **z<sup>z</sup>** ikona.

### Norėdami išjungti išsijungimo ('sleep') funkciją:

1. Kelis kartus spauskite **SLEEP** mygtuką, kol ekrane bus rodoma **[OFF]** (išjungta).  
↳ Jei funkcija išjungta, **z<sup>z</sup>** ikona iš ekranėlio pranyks.

### Klausymasis per ausines

Įkiškite ausinių kištuką į įrenginyje esantį  lizdą.

## 2. JŪSŲ CD GARSO SISTEMA

### Pristatymas

Naudodamiesi šia garso sistema, jūs galite mėgautis muzikos grojimu iš audio diskų, papildomai prijungtų įrenginių bei radijo stočių.

Įrenginys turi kelis garso efektų nustatymus, išryškinančius garsą su Dinamiška Žemų Dažnių Išryškinimo (DBB – Dynamic Bass Boost) funkcija.

### Aparatas suderinamas su šiais duomenų formatais:



### Pastaba

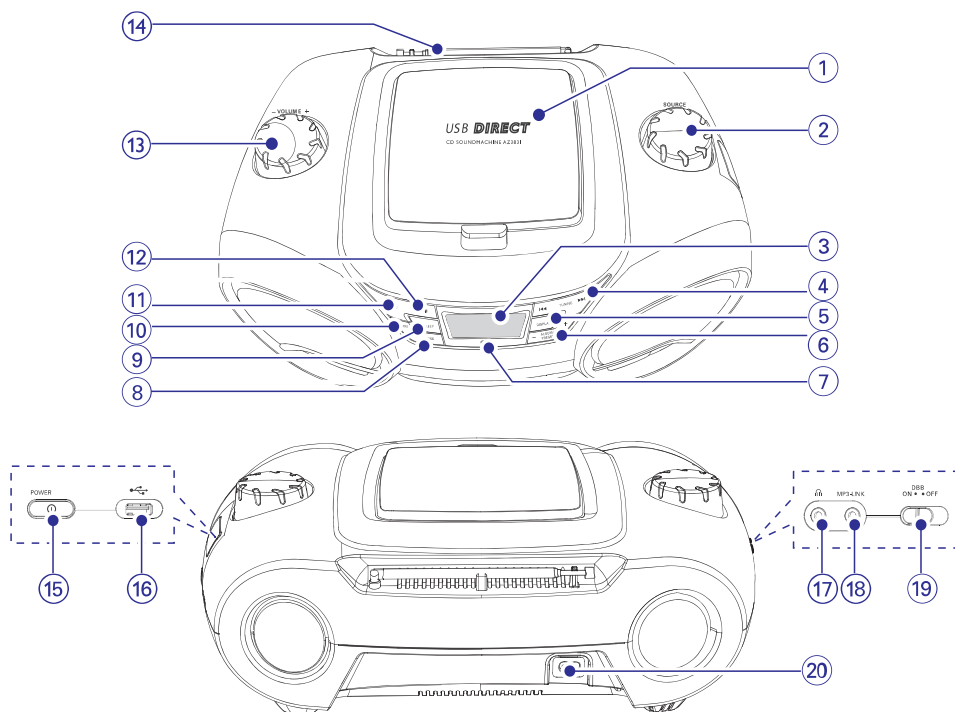
- Informacija apie įrenginio tipą yra produkto galinėje dalyje.

### Ką rasite dėžutėje

Patikrinkite, ar visus išvardintus elementus radote dėžutėje:

- Pagrindinis įrenginys
- AC Maitinimo laidas
- MP3 LINK laidas
- Nuotolinio valdymo pultas
- Naudojimosi Instrukcijos
- Greitos Pradžios Gidas

### Pagrindinio įrenginio apžvalga



#### 1. Disko skyrelis

#### 2. SOURCE

- Pasirinkite norimą grojimo šaltinį (CD, USB, MP3-Link, FM, MW)

#### 3. Ekranėlio panelė

- Parodo dabartinę būseną.

#### 4. TUNING ◀◀ / ▶▶

- Pasiekti radijo stotį.
- Eiti prie buvusio/ tolimesnio takelio.
- Greita paieška takelio ribose.

#### 5. DISPLAY

- Pakeisti ekrano turinį.

#### 6. ALBUM/PRESET +/-

- Pereiti prie buvusio/ tolimesnio albumo.
- Pasirinkti nustatytą radijo stotį.

### RadiojŲ stoties suradimas

#### ☰ Patarimas

- Norėdami išgauti optimalią transliaciją, pilnai ištieskite ir nureguliuokite FM anteną.

1. Keliskart spauskite **SOURCE**, kad pasirinktumėte FM arba MW bangas.
2. Spauskite ir ilgiau nei 2 sekundes laikykite nuspaudę ◀◀ / ▶▶.  
↳ Įrenginys automatiškai nustatys groti radijo stotį su stipriu signalu.
3. Kartokite 2 žingsnį, kad nustatytumėte kitas stotis.
  - Norėdami nustatyti radijo stotį su silpnu signalu, pakartotinai spauskite ◀◀ / ▶▶, kol rasite optimalią signalo kokybę.

### Automatinis radijo stočių nustatymas

#### ☰ Pastaba

- Jūs galite nustatyti ir išsaugoti iki 20 FM ir 20 MW radijo stočių.

1. Tiunerio režime spauskite ir 2 sekundes laikykite nuspaudę **PROG** mygtuką, kad įjungtumėte automatinį nustatymą.
  - ↳ Pasirodys užrašas [AUTO] (automatinis išsaugojimas).
  - ↳ Visos pasiekiamos radijo stotys yra surandamos ir išsaugomos signalo stiprumo eilės tvarka.
  - ↳ Pradedama groti pirma nustatyta radijo stotis.

### Rankinis radijo stočių nustatymas

#### ☰ Pastaba

- Jūs galite nustatyti ir išsaugoti iki 20 FM ir 20 MW radijo stočių.

1. Nureguliuokite norimą radijo stotį.
2. Spauskite **PROG**, kad įjungtumėte radijo stočių nustatymą.
  - ↳ Ekrane bus rodomas užrašas [PROG].



## 6. GROJIMO NUSTATYMAI

### Grojimo režimų pasirinkimas

1. Pakartotinai spauskite **MODE** mygtuką, kad pasirinktumėte:
  - [↺] (pakartojimas) – pakartotinai groti dabartinį takelį.
  - [↺ALL] (pakartoti albumą) – pakartotinai groti albumą.
  - [↺ALB] (pakartoti viską) – pakartotinai groti visą CD diską/ užprogramuotą grojimą.
  - [↺] (grojimas atsitiktine tvarka) – takeliai bus grojami atsitiktine tvarka.
2. Jeigu norite sugrįžti prie įprastinio grojimo, pakartotinai spauskite **MODE** mygtuką, kol grojimo režimų ikonų nebeliks ekranėlyje.

### Patarimas

- Kai atliekamas užprogramuotas grojimas, negalėsite pasirinkti grojimo atsitiktine tvarka režimo.

### Takelių užprogramavimas

Jūs galite užprogramuoti daugiausiai iki 20 takelių.

1. CD/USB režime, kai grojimas sustabdytas, spauskite **PROG**, kad įjungtumėte programavimo režimą.
  - ↳ Ekrane užsidegs užrašas [PROG].
2. Esant MP3/WMA takeliams, spauskite **ALBUM/PRESET +/-** mygtuką, kad pasirinktumėte albumą, kuriame yra takeliai.
3. Spauskite **◀◀ / ▶▶**, kad pasirinktumėte takelį, o tada spauskite **PROG**, kad patvirtintumėte.
4. Pakartokite 2-3 žingsnius, kad užprogramuotumėte kitus takelius.
5. Spauskite **▶▶**, kad pradėtumėte užprogramuotų takelių grojimą.
  - ↳ Grojimo metu ekrane bus rodomas užrašas [PROG].
  - Jeigu norite ištrinti užprogramuotą grojimą, spauskite **■** mygtuką, kai grojimas sustabdytas.

### Informacijos ekrane rodymas

Grojimo metu kelis kartus spauskite **DISPLAY** mygtuką, kad pasirinktumėte skirtingos informacijos apie grojimą rodyimą.

## ... JŪSŲ CD GARSO SISTEMA

### 7. Nuotolinio valdymo pulto sensorius

### 8. MODE

- Pasirinkite grojimo režimą: **REPEAT** arba **SHUFFLE**.

### 9. SLEEP

- Nustatykite automatinio išsijungimo ('sleep') taimerį.
- Aktyvuokite/ išjunkite taimerį.

### 10. PROG

- Takelių programavimas ir programavimo peržiūra.
- Tiunerio AUTO SEARCH (automatinė paieška).

### 11. ■

- Sustabdyti grojimą.
- Ištrinti programavimą.

### 12. ▶▶

- Pradėti grojimą arba jį laikinai sustabdyti.

### 13. - VOLUME +

- Garsumo reguliavimas.

### 14. FM ANTENNA

- FM antenos reguliavimas.

### 15. ⏻

- Įjungia arba išjungia garso sistemą.

### 16. ↔

- Lizdas, skirtas USB įrenginiui.

### 17. 📶

- Ausinių prijungimo lizdas.

### 18. MP3 LINK

- Papildomo audio įrenginio prijungimui skirtas lizdas.

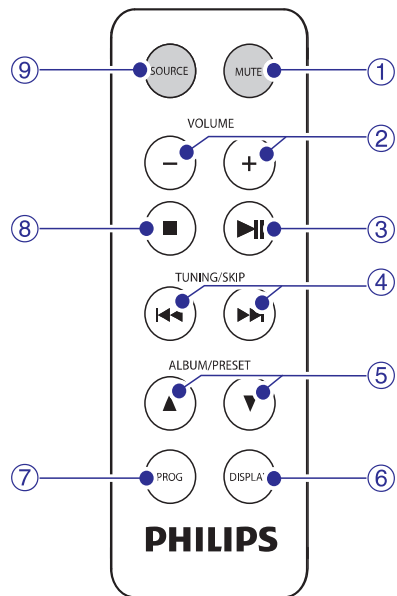
### 19. DBB

- Žemų dažnių sustiprinimo įjungimas arba išjungimas.

### 20. AC MAINS

- Lizdas, skirtas pateikto maitinimo laido prijungimui.

### Nuotolinio valdymo pulto apžvalga



1. **MUTE**
  - Garsumo užtildymas arba grąžinimas.
2. **-VOLUME+**
  - Garsumo lygio reguliavimas.
3. **▶||**
  - Pradėti grojimą arba jį laikinai sustabdyti.
4. **TUNING/SKIP ◀◀ / ▶▶**
  - Pasiiekti radijo stotį.
  - Eiti prie buvusio/ tolimesnio takelio.
  - Greita paieška takelio ribose.
5. **ALBUM/PRESET ▲ / ▼**
  - Pereiti prie buvusio/ tolimesnio albumo.
  - Pasirinkti nustatytą radijo stotį.
6. **DISPLAY**
  - Pakeisti ekrano turinį.
7. **PROG**
  - Takelių programavimas ir programavimo peržiūra.
  - Tiunerio AUTO SEARCH (automatinė paieška).
8. **■**
  - Sustabdyti grojimą.
  - Ištrinti programavimą.
9. **SOURCE**
  - Pasirinkite norimą grojimo šaltinį (CD, USB, MP3-Link, FM, MW).

### Garsumo lygio reguliavimas

Grojimo metu spauskite **-VOLUME+**, kad padidintumėte/ sumažintumėte garsumo lygį.

### Žemų dažnių išryškimas

Grojimo metu įjunkite arba išjunkite **DBB**.

↳ Jei DBB aktyvuotas, ekrane matysite užrašą **DBB**.

### Garso užtildymas

Grojimo metu spauskite **MUTE**, norėdami užtildyti ar vėl grąžinti garsą.

## 4. GROJIMAS

### Disko grojimas

1. Keliskart spauskite **SOURCE**, kad pasirinktumėte disko (CD) šaltinį.
2. Atidarykite disko dėklą.
3. Įdėkite diską į dėklą taip, kad jo etiketė būtų viršuje, ir uždarykite dėklą.
  - Norėdami laikinai sustabdyti/pratęsti grojimą, spauskite ►||.
  - Norėdami sustabdyti grojimą, spauskite ■.
  - Esant MP3/WMA failams: norėdami pasirinkti albumą, spauskite ▲ / ▼.
  - Norėdami pasirinkti kitą takelį, spauskite ◀◀ / ▶▶ mygtuką.
  - Norėdami atlikti paiešką takelio/ dainos ribose, spauskite ir laikykite nuspaužę ◀◀ / ▶▶ mygtuką, o tada jį atleiskite, norėdami tęsti įprastinį grojimą.

### Grojimas iš USB įrenginių

#### ☰ Pastaba

- Įsitinkite, kad USB įrenginyje yra tinkamo formato muzikos failai.
- Prie USB jungties gali būti prijungiama iki 700 mA.

1. Keliskart spauskite **SOURCE**, kad pasirinktumėte **USB** šaltinį.
2. Prijunkite USB įrenginį prie grotuve esančio ↔ lizdo.
3. Spauskite ▲ / ▼ mygtuką, norėdami pasirinkti katalogą.
4. Spauskite ◀◀ / ▶▶ mygtuką, norėdami pasirinkti failą.
5. Spauskite ►|| mygtuką, norėdami pradėti grojimą.
6. Spauskite ■ mygtuką, norėdami sustabdyti grojimą.

### Papildomo įrenginio prijungimas

Per šį įrenginį jūs galite klausytis ir papildomai prijungto įrenginio.

#### Esant audio įrenginiui su ausinių lizdu:

1. Keliskart spauskite **SOURCE**, kad pasirinktumėte **MP3 LINK** šaltinį.
2. Komplekte pateiktą **MP3 LINK** laidą prijunkite prie:
  - Šiame grotuve esančio **MP3 LINK** lizdo.
  - MP3 grotuve esančio ausinių lizdo.
3. Pradėkite grojimą MP3 grotuve. (Skaitykite MP3 grotuvo naudojimosi instrukcijas).

## 3. PRADŽIA

### ! Įspėjimas

- Kitoks nei čia aprašytas procesų atlikimas bei nustatymų reguliavimas gali sąlygoti pavojingą spinduliavimo atsiradimą arba sukelti kitokius nesaugius reiškinius.

Būtinai sekite instrukcijomis jų eilės tvarka.

Jeigu jūs bandysite susisiekti su Philips, jūsų paprašys pasakyti savo garso sistemos modelio ir serijos numerius. Jūsų įrenginio modelio ir serijos numeriai yra užrašyti įrenginio apatinėje dalyje. Užsirašykite numerius čia:

Modelio Numeris: \_\_\_\_\_

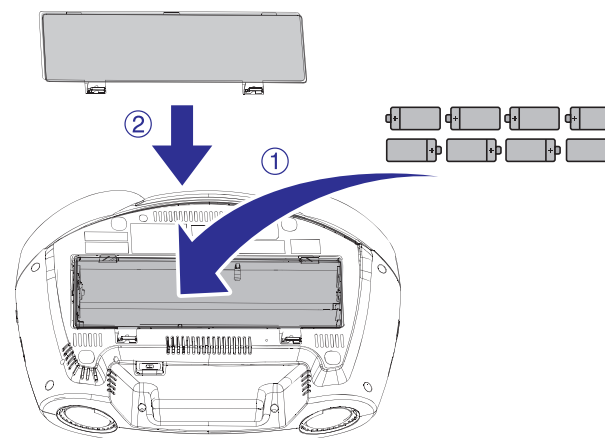
Serijos Numeris: \_\_\_\_\_

### Baterijų įdėjimas

#### ☰ Pastaba

- Šio įrenginio maitinimui galite naudoti ir baterijas, ir maitinimą iš elektros tinklo.
- Baterijos komplekte su priedais nepateikiamos.

1. Atidarykite maitinimo elementams skirtą skyrių.
2. Įdėkite 6 baterijas (R-20, UM-1 arba D-cells tipo), teisingai atitaisydami jas pagal poliškumą (+/-), kaip parodyta.
3. Uždarykite maitinimo elementams skirtą skyriaus dangtelį.



## Nuotolinio valdymo pulto paruošimas

### ! Dėmesio

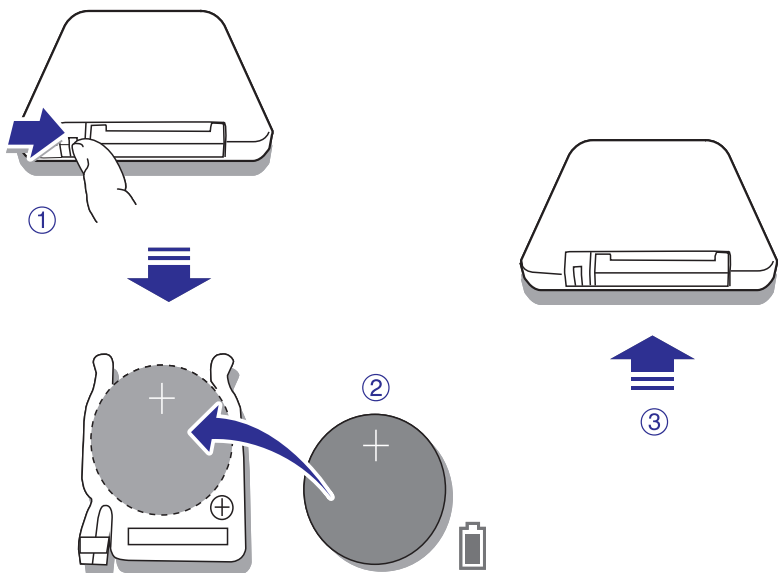
- Sprogimo rizika! Laikykite baterijas atokiau nuo karščio, saulės ar ugnies. Niekada nemeskite baterijų į ugnį.
- Rizika, kad sumažės baterijų darbo laikas! Niekada nemaišykite skirtingų firmų baterijų.
- Rizika sugadinti produktą! Kai nuotolinio valdymo pultas nėra naudojamas ilgą laiko tarpą, išimkite baterijas.

### Naudojant pirmą kartą:

1. Nuimkite apsauginę juostelę, norėdami aktyvuoti nuotolinio valdymo pulto baterijas.

### Norėdami pakeisti nuotolinio valdymo pulto bateriją:

1. Atidarykite baterijų skyrelį.
2. Įdėkite 1 CR2025 tipo bateriją, teisingai atitaisydami poliųs (+/-), kaip nurodyta.
3. Uždarykite baterijų skyrelį.



## Maitinimo prijungimas

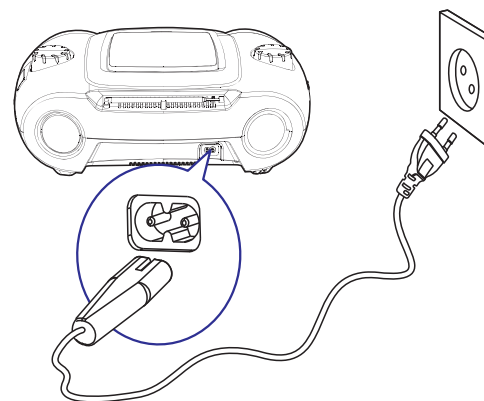
### ! Įspėjimas

- Rizika sugadinti produktą! Įsitinkite, kad maitinimo įtampa atitinka įtampą, nurodytą aparato galinėje arba apatinėje dalyje.
- Elektros iškvos rizika! Atjungdami maitinimą, visada traukite už kištuko, jokių būdu netraukite už paties laido.

### ≡ Pastaba

- Įrenginį statykite šalia elektros rozetės ir tokioje vietoje, kurioje maitinimo rozetės kištukas bus lengvai pasiekiamas.


1. Pateiktą AC maitinimo laidą prijunkite prie grotuvo ir rozetės.
  - ↳ Norėdami pilnai išjungti įrenginį, maitinimo laidą išjunkite iš rozetės.



### ≡ Pastaba

- Kad taupytumėte energiją: po naudojimosi išjunkite aparatą.

## Įjungimas

1. Spauskite  mygtuką.
  - ↳ Garso sistema įjungia paskutinį pasirinktą garso šaltinį.