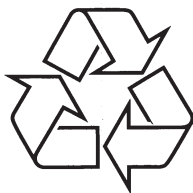


Registreerige oma toode ja saage tuge
www.philips.com/welcome

AZ 3831




Külastage Philipsit internetis:
<http://www.philips.com>

Eestikeelne kasutusjuhend

Ohutus

Olulised ohutusalsed nõuanded

1. Lugege neid juhiseid.
 2. Hoidke need juhised alles.
 3. Pöörake tähelepanu kõikidele hoiatustele.
 4. Järgige kõiki juhiseid.
 5. Ärge kasutage seada seadet vee läheduses.
 6. Puhastage vaid kuiva lapiga.
 7. Ärge katke ventilatsiooniavasid. Paigaldage vastavalt tootjapoolsetele juhistele.
 8. Ärge paigaldage ühegi kuumusallika lähedusse, näiteks radiaatorid, ahjud ja teised seadmed (kaasa arvatud võimendid), mis toodavad soojust.
 9. Kaitske voolujuhet pealeastumiste ja pigistamise eest, eriti pistikute, pistikupesa ja seadmest väljumise koha juurest.
 10. Kasutage vaid tootja poolt lubatud lisaseadmeid/lisaid.
 11. Kasutage vaid (ratastega)alusega, statiiviga, kronsteiniga või lauaga, mis on lubatud tootja poolt või mida müüakse seadmega. Kui kasutate ratastega alust, olge ettevaatlik, kui liigutate seda seadmega, et vältida vigastusi maha kukkumisest.
- 
12. Ühendage see seade vooluvõrgust välja äikesetormide ajal ja kui te ei plaani seadet pika perioodi jooksul kasutada.
 13. Jätke kõik hooldustööd kvalifitseeritud teenindajatele. Teenindust on vaja, kui seade on kahjustunud ükskõik millisel viisil, näiteks kui voolujuhe või voolupistik on

USB seadet ei toetata

- USB mäluaseade ei ühildu selle seadmega. Proovige teist.

Ei leita plaati

- Sisestage plaat.
- Kontrollige, kas plaat on sisestatud õigesti.
- Oodake kuni niiskust läätsetel on ära auranud.
- Vahetage või puhastage plaat.
- Kasutage lõpetatud CD'd või õigesti plaadiformaati.

Halb raadio vastuvõtt

- Suurendage vahemaad seadme ja televiisori või videomaki vahel.
- Pikendage FM antenn.
- Ühendage hoopis õue FM antenn.

10. PROBLEEMIDE LAHENDAMINE

Ettevaatust

- Ärge kunagi eemaldage selle seadme kesta.

Kui soovite, et garantii jääks kehtima, ärge proovige kunagi ise seadet parandada.

Kui teil tekib seadet kasutades probleeme, kontrollige enne seadme teenindusse viimist alljärgnevaid punkte. Kui probleem jääb lahendamata, minge Philipsi kodulehele (www.philips.com/welcome). Philipsiga kontakteerudes hoidke seade läheduses ja teadke mudeli- ja seerianumbrit.

Pole voolu

- Kontrollige, et seadme voolujuhe oleks kindlalt ühendatud.
- Kontrollige, et vooluvõrgus oleks voolu.
- Kontrollige, kas patareid on õigesti sisestatud.

Pole heli või halb helikvaliteet

- Muutke helitugevust.

Seade ei reageeri

- Ühendage lahti ja seejärel taasühendage voolujuhe vooluvõrguga, siis lülitage seade jälle sisse.
- Energiasäästu funktsioonina lülitub see seade automaatselt välja kui lood on lõpuni mängitud ja 15 minutit pole ühtegi nuppu vajutatud.

Kaugjuhtimispult ei tööta

- Enne ühegi funktsiooninupu vajutamist, valige õige allikas kaugjuhtimispuldiga, mitte baasüksusel.
- Vähendage vahemaad kaugjuhtimispuldi ja baasüksuse vahel.
- Sisestage patareid õigete polaarsustega (+/-) nagu näidatud.
- Vahetage patareid.
- Sihtige kaugjuhtimispult otse seadme esiosas olevale sensorile.

... OLULINE

kahjustunud, seadmesse on vedelikku pritsitud või esemeid kukkunud, seade on olnud vihma käes või niiskuses, ei funktsioneer normaalselt või on maha kukkunud.

14. ETTEVAATUST patareide kasutamisel - vältimaks patareide lekkimist, mis võib viia kehavigastuste tekkimiseni, vara kahjustumiseni või seadme kahjustumiseni:

- Paigaldage kõik patareid õigesti, + ja - nagu seadmele märgitud.
- Ärge kasutage erinevaid patareid koos (uusi ja vanu või süsinik ja alkaline jne.).
- Eemaldage patareid, kui seadet ei kasutata pika ajaperioodi vältel.
- Kaitske patareid suure kuumuse eest, näiteks päikesevalgus, tuli ja muu selline.

15. Seadet peab kaitsma tilkumise ja pritsmete eest.

16. Ärge asetage ohuallikaid seadmele (näiteks vedelikega täidetud esemed, põlevad küünlad).

17. Kui kasutate voolupistikut või seadme ühendust väljalülitamiseks, jääb väljalülitamiseks kasutatud seade töövalmis olekusse.

Hoiatus

- Ärge kunagi eemaldage selle toote kesta.
- Ärge kunagi õlitage ühtegi selle toote osa.
- Ärge kunagi asetage seda seadet elektrilistele seadmetele.
- Kaitske seda seadet otsese päikesevalguse, avatud leegi ja kuumuse eest.
- Ärge kunagi vaadake laserkiirt seadme sees.
- Kindlustage alati mugav ja lihtne ligipääs voolujuhtmele, pistikule või adapterile, et saaksite seadet vooluvõrgust välja lülitada.

Kuulmisohutus

Kuulake mõõduka helitugevusega.

- Kõrvaklappidega väga valjult kuulamine võib tekitada kuulmiskahjustuse. Seade suudab tekitada heli detsibellidega, mis võivad tekitada kuulmiskahjustuse juba minutiga normaalsele inimesele. Kõrgemad detsibellid on mõeldud inimestele, kellel juba on kuulmiskahjustus.
- Helitugevus võib olla petlik. Ajapikku kohaneb kuulmine valjema heliga. Seega pärast pikaajalisemat kuulamist võib see, mis tundub normaalsena, olla tegelikult vali ja kahjulik kõrvadele. Selle vältimiseks, seadistage helitugevus enne, kui kuulmine kohandub suurema helitugevusega.

Turvalise helitugevuse leidmiseks:

- Seadistage heli vaikseks.
- Aeglaselt suurendage helitugevust, kuni kuulete seda mugavalt, ohutult ja ilma moonutusega.

Kuulake mõõduka ajaperioodi vältel:

- Ka normaalse turvalise helitugevusega kaua kuulates võib kuulmine kahjustuda.
- Kasutage seadet mõistlikult ja tehke pause kuulamisel.

Järgige alljärgnevat kõrvaklappide kasutamisel:

- Kuulake mõistliku helitugevusega, mõistliku ajaperioodi vältel.
- Olge ettevaatlik helitugevuse valimisel, sest kuulmine kohaneb valju heliga.
- Ärge suurendage helitugevust nii palju, et te ei kuule, mis teie ümber toimub.
- Potentsiaalselt ohtlikes olukordades peaksite kuulama ettevaatlikult või ajutiselt katkestama kuulamise. Ärge kasutage kõrvaklappi, kui sõidate mootorsõidukiga, jalgrattaga, rulaga jne, sest see võib põhjustada liiklusohutlike olukordi ja on mitmes piirkonnas ebaseaduslik.

Hooldus

Seadme puhastamine

- Kasutage pehmet kergelt puhastusvahendiga niisutatud riiet. Ärge kasutage puhastusvahendeid, mis sisaldavad alkoholi, piiritust, ammoniaaki ega abrassiive.

Plaadi puhastamine

- Kui plaat määrdub, puhastage see puhastuslapiga. Pühkige plaati keskosast äärte suunas.



- Ärge kasutage lahuseid nagu benseen, värvi lahustid, kaubanduslikult saada olevaid puhastusvahendeid ja antistaatilisi spreisid, mis on mõeldud analoogsalvestajate jaoks.

Plaadi läätse puhastamine

- Pärast pikaajalist kasutamist võib koguneda mustust või tolmu plaadiläätsele. Hea taasesituse kvaliteedi tagamiseks puhastage plaadi läätse Philipsi CD läätse puhastajaga või mõne teise kaubanduslikult kättesaadava puhastusvahendiga. Järgige puhastusvahendiga kaasasolevaid juhiseid.

... TOOTEINFO

Toetatud plaadiformaadid:

- ISO 9660, Joilet
- Maksimaalne pealkirjade arv 999 (sõltub failinime pikkusest)
- Maksimaalne albumite arv: 99
- Toetatud valimi sagedus: 32 kHz, 44.1 kHz, 48 kHz.
- Toetatud bitisagedused: 32 - 256 (kbps), muutuvad bitisagedused

Sobilikud USB seadmed:

- USB fläsh mälu (USB 1.1)
- USB fläsh mängijad (USB 1.1)
- mälukaardid (peab olema eraldi kaardilugeja selle seadmega töötamiseks).

Toetatud formaadid:

- USB toetab FAT 12, FAT 16 ja FAT 32 (sektori suurus 512 baiti)
- MP3 biti sagedus (infosagedus): 32-320 Kbps ja varieeruv bitisagedus.
- WMA v9 või varasem.
- Maksimaalselt teineteise sees asuvaid registreid 8 taset.
- Maksimaalne albumite/kaustade arv 99.
- Maksimaalne lugude/pealkirjade arv 999.
- ID3 tag v2.0 või hilisem.
- Faili nimi Unicode UTF8 (maksimaalne pikkus 16 baiti).

Mitte toetatud formaadid

- Tühjad albumid: tühi album on album, mis ei sisalda MP3/WMA faile, seda ei kuvata ekraanil.
- Failiformaadid, mida ei toetata, jäetakse vahele. Näiteks Word dokumente (.doc) või MP3 faile laiendiga .dlf eiratakse ja neid ei taasesitata.
- AAC, WAV, PMC audio failid
- DRM kaitsega WMA failid (.waw, .m4a, .m4p, .mp4, .aac)
- WMA failid Lossless formaadis

... OLULINE

Märkused



See seade on vastavuses Euroopa Liidu raadiointerferentsi nõuetega.

Kõik muudatused ja modifikatsioonid, mis pole Philips Consumer Lifestyle poolt heaks kiidetud võivad võtta kasutajalt õiguse seda seadet kasutada.

Ümbertöötlemine



Teie toode on disainitud ja toodetud kõrgkvaliteetsetest materjalidest ja osadest, mida saab ümber töödelda ja taaskasutada.



Kui see läbikriipsutatud ratastega prügikasti sümbol on tootel, tähendab see, et toode on vastavuses Euroopa Direktiiviga 2002/96/EC.

Ärge visake vana toodet ära koos olmeprügiga. Palun informeerige end kohalikest eraldi elektriliste ja elektrooniliste seadmete kogumispunktidest. Korrektne toote ära viskamine aitab ennetada potentsiaalseid negatiivseid tagajärgi keskkonnale ja inimtervisele.

Teie toode sisaldab patareisid, mis on vastavuses Euroopa Direktiiviga 2006/66/EC.

Kui näete läbikriipsutatud prügikasti sümbolit keemilise elemendi tähisega Pb, tähendab see, et patareid vastavad pliid puudutavatele direktiividele:



Palun informeerige ennast kohalikest seadustest patareide kogumispunktide kohta. Korrektne patareide ära viskamine aitab ennetada potentsiaalseid negatiivseid tagajärgi keskkonnale ja inimtervisele.

Keskkonnaalane informatsioon

Ebavajalikust pakendimaterjalist on loobutud. Oleme püüdnud muuta lihtsaks pakendi eraldamise kolmeks materjaliks: papp (karp), polüstüreen vaht (pehmendus) ja polüetüleen (kotid, kaitsvad vahu lehed).

Teie seade koosneb materjalidest, mida saab ümber töödelda ja taaskasutada, kui seadme lammutab spetsialiseerunud firma. Palun uurige kohalikke seaduseid, mis puudutavad pakendimaterjalide, vanade patareide ja vana seadme ära viskamist.



**Olge vastutustundlik
Austage autoriõiguseid**

Autoriõiguste seadustega kaitstud materjalidest, kaasa arvatud arvutiprogrammidest, failidest, ülekannetest ja helisalvestistest, pole lubatud koopiaid teha, sest see võib olla autoriõiguste rikkumine ja viia kriminaalrikkumiseni. Seda seadet ei tohi sellistel eesmärkidel kasutada.

Kaubamärkide alased märkused



USB-IF logo on Universal Serial Bus Implementers Forum Inc kaubamärgid.



Windows Media ja Windowsi logo on Microsoft Corporationi kaubamärk või registreeritud kaubamärk Ameerikas ja/või teistes riikides.

Tootel on märgistus:

**KLASS 1
LASERTOODE**



Märkus

- Tooteinfot võidakse muuta sellest eelnevalt ette teatamata.

Tehnilised andmed

Plaat

Laseri tüüp	semikonduktor
Plaadi diameeter	12cm / 8cm
Toetatud plaadid	CD-DA, CD-R, CD-RW, MP3-CD, WMA-CD
Audio DAC	24bitti / 44.1kHz
Kogu harmooniline moonutus	<1%
Sageduse vastuvõtt	60Hz – 16kHz
S/N suhe	>55dBA

Tuuner

Häälestamisulatus	FM: 87,5-108 MHz MW: 531 – 1602kHz
Häälestamisvõrk	50kHz (FM); 9kHz (MW)
Kogu harmooniline moonutus	<3%
Signaali müra suhe	>50dB

Üldine informatsioon

Vooluvarustus	220 – 240V~, 50/60Hz; Või DC 8 x 1.5V === / suurus D/R20 patarei
Heli võimsuse väljund	2.5 W kanali kohta x 2
Voolutarbivus töötades	15W
Voolutarbivus ooteolekus	<1W
Mõõtmed	386 x 134 x 257 (mm)
Kaal	
– Pakendiga	3.4kg
– Baasüksus	2.5 kg

... RAADIO KUULAMINE

3. Vajutage ▲ ▼, et määrata number (1 kuni 20 FM ja 1 kuni 20 MW) sellele raadiojaamale, seejärel **PROG**, et kinnitada.
↳ Seadistatud number ja raadiojaama sagedus kuvatakse.
4. Korrake neid samme, et programmeerida teisi jaamu.

Märkus

- Vana programmi kustutamiseks salvestage uus raadiojaam selle kohale.

Eelhäälestatud raadiojaama valimine

1. Häälestamise režiimis vajutage ▲ ▼, et valida eelseadistatud jaama.

8. TEISED FUNKTSIOONID

Unetaimeri määramine

See seade saab automaatselt lülitada ooteolekusse pärast eel määratud aega.

1. Kui seade on sisse lülitatud, vajutage **SLEEP** korduvalt, et valida ajaperiood (minutites).
↳ Kui unetaimer on aktiveeritud, kuvatakse **z^z**.

Unetaimeri välja lülitamiseks

1. Vajutage **SELEEP** korduvalt, kuni kuvatakse **[OFF]** (väljas).
↳ Kui unetaimer on välja lülitatud, kaob **z^z**.

Kõrvaklappidega kuulamine

Pange kõrvaklapid 🎧 pesasse sellel seadmel.

2. TEIE CD SOUNDMACHINE

Õnnitleme teid ostu puhul ja tere tulemast Philipsisse! Saamaks täit tuge Philipsilt registreerige oma toode www.philips.com/welcome.

Tutvustus

Selle seadmega saate nautida muusikat audioplaatidelt, välistest seadmetest ja kuulata raadiojaamu.

See seade pakub teile mitmeid heliefekti seadistusi, mis rikastavad heli dünaamilise bassi võimendajaga (DBB).

See seade toetab alljärgnevaid meediaformaate:



Märkus

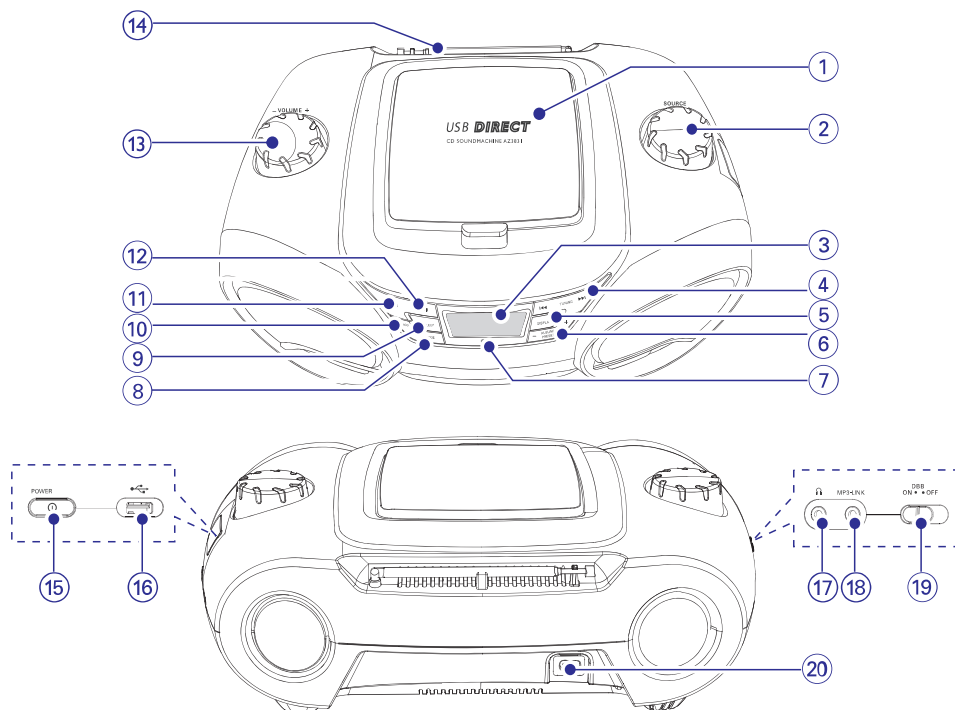
- Toote tüüpplaat asub seadme alaosas.

Mis on karbis

Kontrollige ja määrake kindlaks karbi sisu:

- Baasüksus
- Vahelduvvoolu juhe
- MP3 LINK kaabel
- Kaugjuhtimispuul
- Kasutusjuhend
- Kiire alguse juhend

Ülevaade baasüksusest



1. Plaadilaegas

2. SOURCE

- Valib allika (CD, USB, MP3-Link, FM, MW)

3. Ekraanipaneel

- Kuvab hetkeolekut.

4. TUNING ◀◀ / ▶▶

- Häälestab raadiojaamale.
- Läheb eelmisele/järgmisele loole.
- Otsing loo piires.

5. DISPLAY

- Muudab kuvari sisu.

6. ALBUM/ PRESET +/-

- Läheb eelmisele/järgmisele albumile.
- Valib raadiojaama.

Raadio jaamale häälestamine

Märkus

- Optimaalseks vastuvõtuks pikendage ja muutke FM antenni asendit.

1. Vajutage **SOURCE** korduvalt, et valida FM või MW.
2. Vajutage ja hoidke ◀◀ / ▶▶ rohkem kui 2 sekundit.
 - ↳ Raadio häälestub automaatselt tugeva vastuvõtuga jaamale.
3. Korrake sammu 2, et häälestada enamatele raadiojaamadele.
 - Nõrgale raadiojaamale häälestamiseks vajutage ◀◀ / ▶▶ korduvalt, kuni saavutate optimaalse vastuvõtu.

Raadiojaamade automaatne programmeerimine

Märkus

- Saate programmeerida maksimaalselt 20 FM raadiojaama ja 20 MW raadiojaama.

Häälestamise režiimis vajutage ja hoidke PROG kaks sekundit, et aktiveerida automaatne programmeerimise režiim.

- ↳ [AUTO] (automaatne) kuvatakse.
- ↳ Kõik kättesaadavad raadiojaamad programmeeritakse vastuvõtutugevuse järgi.
- ↳ Esimesena programmeeritud raadiojaama hakatakse automaatselt mängima.

Raadiojaamade manuaalne programmeerimine

Märkus

- Saate programmeerida maksimaalselt 20 FM raadiojaama ja 20 MW raadiojaama.

1. Häälestage raadiojaamale.
2. Vajutage **PROG**, et aktiveerida programmeerimise režiim.
 - ↳ [PROG] (programm) vilgub ekraanil.

6. TAASESITUSE VALIKUD

Taasesituse režiimi valimine

1. Vajutage MODE korduvalt, et valida taasesituse režiim:
 - [↻] (kordus) - kordab lugu.
 - [↻ALB] (albumi kordus) - kordab albumit.
 - [↻ALL] (kõige kordus) - kordab kogu CD/programmi.
 - [↻] (segamini) - taasesitab lugusid juhuslikus järjekorras.
2. Tavalise taasesitusega jätkamiseks vajutage **MODE** korduvalt kuni taasesituse ikoone enam ei kuvata.

Nõuanne

- Segamini taasesitust ei saa valida, kui taasesitate programmeeritud lugusid.

Lugude programmeerimine

Saate programmeerida maksimaalselt 20 lugu.

1. CD/USB režiimis peatatud olekus vajutage PROG, et aktiveerida programmi režiim.
 - ↳ [PROG] (programm) hakkab vilkuma.
2. MP3/WMA lugudel vajutage **ALBUM/PRESET +/-**, et valida album.
3. Vajutage **⏮⏪⏩⏭**, et valida loo number ja seejärel vajutage **PROG**, et kinnitada.
4. Korrake samme 2 kuni 3, et programmeerida rohkem lugusid.
5. Vajutage **▶⏭**, et taasesitada programmeeritud lugusid.
 - ↳ Taasesituse ajal kuvatakse [PROG] (programm).
 - Programmi kustutamiseks vajutage peatatud olekus **■**.

Taasesituse informatsiooni kuvamine

Taasesituse ajal vajutage **DISPLAY** korduvalt, et valida erinevat taasesitamise informatsiooni.

... TEIE CD SOUNDMACHINE

7. Kaugjuhtimispuldi sensor

8. MODE

- Valib taasesituse režiimi: **REPEAT** või **SHUFFLE**.

9. SLEEP

- Määrab unetaimeri.
- Lülitab sisse/välja taimeri.

10. PROG

- Programmeerib lugusid ja sirvib programmi.
- Tuuneri AUTO SEARCH (automaatne otsing).

11. ■

- Lõpetab taasesituse.
- Kustutab programmi.

12. ▶⏭

- Alustab või peatab taasesituse.

13. -VOLUME +

- Kohandab helitugevust.

14. FM ANTENNA

- Kohandab FM vastuvõttu.

15. ⏻

- Lülitab seadme sisse/välja.

16. ↔

- USB ava.

17. 🎧

- Kõrvaklappide pesa.

18. MP3 LINK

- Välise seadme pesa.

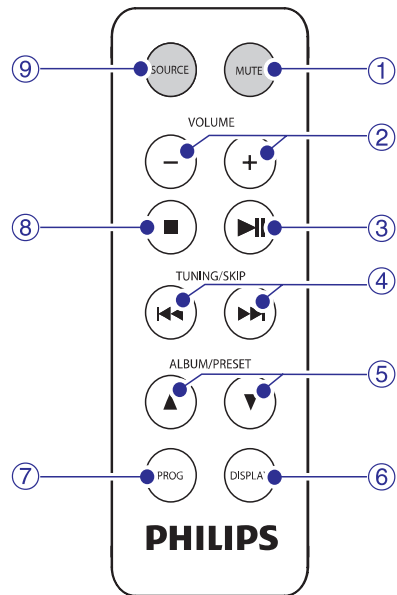
19. DBB

- Lülitab dünaamilise bassivõimenduse sisse/välja.

20. AC MAINS

- Pesa kaasasoleva voolujuhtme jaoks.

Ülevaade kaugjuhtimispuldist



1. **MUTE**
 - Summutamine või heli taastamine.
2. **-VOLUME +**
 - Muudab helitugevust.
3. **▶▶**
 - Alustab või peatab taasesituse.
4. **TUNING/SKIP ◀◀ / ▶▶**
 - Häälestab raadiojaamale.
 - Läheb eelmisele/järgmisele loole.
 - Otsib loo piires.
5. **ALBUM/ PRESET +/-**
 - Läheb eelmisele/järgmisele albumile.
 - Valib eelhäälestatud raadiojaama.
6. **DISPLAY**
 - Muudab kuvatavat sisu.
7. **PROG**
 - Programmeerib lugusid ja sirvib programmi.
 - Tuuneri AUTO SEARCH (automaatne otsing).
8. **■**
 - Peatab taasesituse.
 - Kustutab programmi.
9. **SOURCE**
 - Valib allika (CD, USB, MP3-Link, FM, MW).

Helitugevuse muutmine

1. Vajutage taasesituse ajal **-VOLUME+**, et vähendada/suurendada helitugevust.

Bassi võimendamine

1. Taasesituse ajal lülitage sisse või välja **DBB** (dünaamiline bassi võimendamine).
 - ↳ Kui DBB on aktiveeritud, kuvatakse seda.

Heli summutamine

1. Taasesituse ajal vajutage **MUTE**, et summutada või taastada heli.

4. TAASESITAMINE

CD taasesitamine

1. Vajutage **SOURCE** korduvalt, et valida allikaks CD.
2. Avage plaadilaegas.
3. Sisestage plaat pildiga pool üleval ja seejärel sulgege plaadilaegas.
 - Taasesituse peatamiseks/jätkamiseks, vajutage ►||.
 - Taasesituse lõpetamiseks vajutage ■.
 - MP3/WMA failid: albumi valimiseks vajutage ▲ ▼.
 - Loole minemiseks vajutage ◀◀ / ▶▶.
 - Loo piires otsimiseks vajutage ja hoidke ◀◀ / ▶▶. Vabastage, et jätkata tavalist taasesitust.

USB seadme taasesitamine

Märkus

- Kontrollige, et USB seade sisaldaks taasesitatavat meediat, mille formaate toetatakse.
- USB terminali saab laadida 700mA.

1. Vajutage **SOURCE** korduvalt, et valida allikaks **USB**.
2. Sisestage USB seadme ots ↔ pesasse.
3. Vajutage ▲ / ▼, kuni valite kausta.
4. Vajutage ◀◀ / ▶▶, et valida fail.
5. Vajutage ►||, et peatada/jätkata taasesitust.
6. Vajutage ■, et lõpetada taasesitus.

Välise seadme kuulamine

Saate kuulata ka väliseid audio seadmeid läbi selle seadme.

Audio seadmele kõrvaklappide pesaga:

1. Vajutage **SOURCE** korduvalt, kuni valite **MP3 LINK** allikaks.
2. Ühendage kaasasolev MP3 LINK kaabel:
 - **MP3 LINK** pesasse sellel seadmel.
 - Kõrvaklappide pesasse MP3 mängijal.
3. Alustage MP3 mängija taasesitust. (Vaadake MP3 mängija kasutusjuhendit)

3. ALUSTAMINE

! Ettevaatust

- Nuppude ja kohanduste kasutamine mõnel muul viisil, kui siin mainitud, võib viia ohtliku kiirguse paljastusele või teiste ebaturvaliste funktsioonideni.

Järgige juhiseid selles peatükis alati õiges järjekorras.

Kui kontakteerute Philipsiga, küsitakse teilt selle seadme mudeli ja seeria numbrit. Mudeli ja seeria number on seadme tagaosas. Kirjutage need numbrid siia:

Mudeli Nr: _____

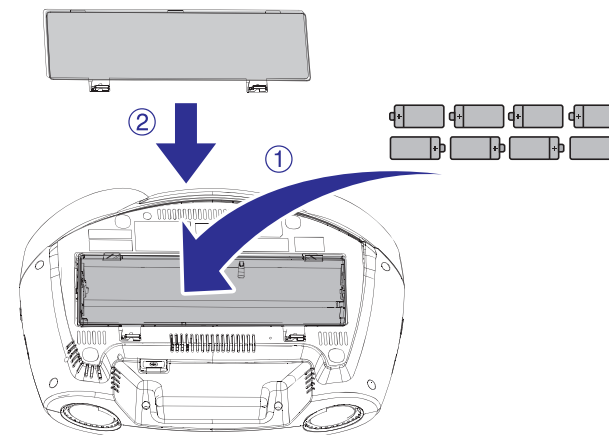
Seeria Nr: _____

Patareide paigaldamine

≡ Märkus

- Saate kasutada nii patareisid kui ka vooluvõrku selle seadme toiteallikana.
- Patareid pole lisatarvikutega kaasas.

1. Avage patareide laegas.
2. Sisestage 8 patareid (tüüp R-20, UM-1 või D-patarei) õigete polaarsustega (+/-) nagu näidatud.
3. Sulgege patareide laegas (3).



Kaugjuhtimispuldi ette valmistamine

! Ettevaatust

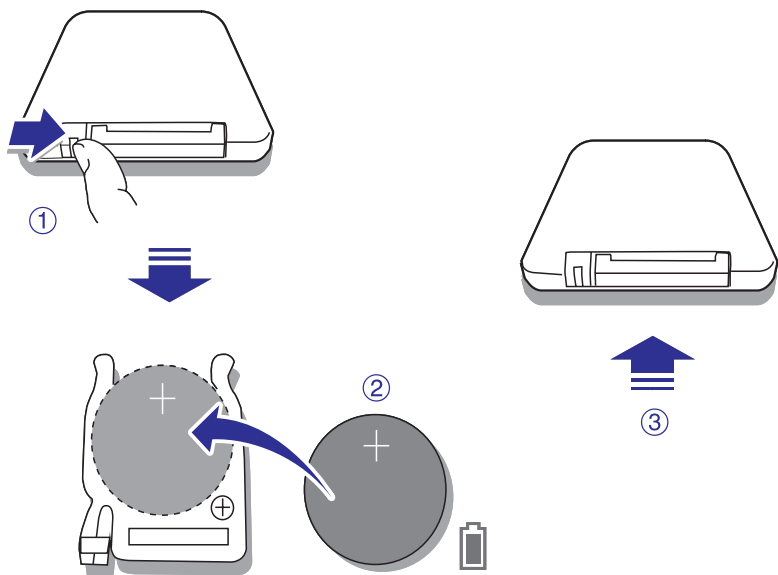
- Plahvatusoht! Kaitske patareisid kuumuse, päikesepaiste või tule eest. Ärge kunagi visake patareisid tulle.
- Lühenenud patareide eluea oht! Ärge kunagi kasutage erinevate tootjate ja erinevat tüüpi patareisid koos.
- Toote kahjustumise oht! Kui te ei kausta kaugjuhtimispulti pika aja vältel, eemaldage patareid.

Esmakordsel kasutamisel:

1. Eemaldage kaitsekile, et aktiveerida kaugjuhtimispuldi patarei.

Kaugjuhtimispuldi patareide vahetamine:

1. Avage patareide laegas.
2. Sisestage 1 CR2025 patarei õigete polaarsustega (+/-) nagu näidatud.
3. Sulgege patareide laegas (4).



Vooluvõrguga ühendamine

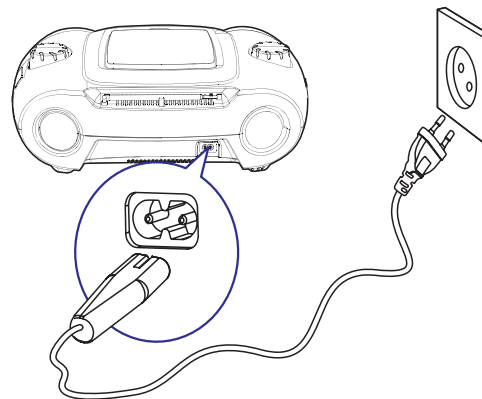
! Hoiatus

- Toote kahjustumise oht! Kontrollige, et vooluvõrgu voolutugevus vastaks seadme alla või tagaossa trükitud voolunäitajatega.
- Elektrišoki oht! Kui ühendate seadet vooluvõrgust välja, tõmmake alati juhett pistikust. Ärge kunagi tõmmake juhtmest.

≡ Märkus

- Paigaldage vooluvõrgu lähedal ja kus voolupistik on lihtsasti ligipääsetav.

1. Ühendage voolujuhe seadme vahelduvvoolu sisendisse ja voolupistikusse.
↳ Seadme täielikuks välja lülitamiseks, ühendage seade välja vooluvõrgust.



≡ Märkus

- Energia säästmiseks lülitage seade pärast kasutamist välja.

Sisse lülitamine

1. Vajutage 
↳ Seade lülitub viimati valitud allikale.