

Jesteśmy do Twoich usług

Aby uzyskać pomoc techniczną, zarejestruj swój produkt na stronie internetowej:
www.philips.com/support



AZ380W



Instrukcja obsługi

PHILIPS

Spis treści

1	Ważne	3
----------	--------------	----------

2	Radioodtwarzacz CD	4
	Wstęp	4
	Zawartość opakowania	4
	Opis urządzenia	5

3	Czynności wstępne	6
	Podłączanie zasilania	6
	Włączanie	7
	Wyłączanie	7

4	Odtwarzanie	7
	Odtwarzanie płyty	7
	Odtwarzanie z urządzenia USB	7
	Odtwarzanie z urządzenia zewnętrznego	8
	Słuchanie radia FM	8
	Regulacja głośności	8

5	Opcje odtwarzania	9
	Odtwarzanie z powtarzaniem i odtwarzanie losowe	9
	Programowanie utworów	9

6	Informacje o produkcie	10
	Dane techniczne	10
	Konserwacja	10
	Informacje o odtwarzaniu urządzenia USB	11

7	Rozwiązywanie problemów	12
----------	--------------------------------	-----------

8	Uwaga	13
----------	--------------	-----------

1 Ważne

- Przeczytaj tę instrukcję.
- Postępuj zgodnie ze wszystkimi instrukcjami.
- Nie blokuj żadnych otworów wentylacyjnych. Instaluj urządzenie zgodnie z instrukcjami producenta.
- Nie instaluj urządzenia w pobliżu żadnych źródeł ciepła, takich jak kaloryfery, wloty ciepłego powietrza, kuchenki i inne urządzenia (w tym wzmocniacze), które wytwarzają ciepło.
- Zabezpiecz przewód zasilający w taki sposób, aby nie mógł być deptany ani uciskany, zwłaszcza przy wtykach, gniazdach oraz w miejscach, w których przewód wychodzi z zestawu.
- Korzystaj wyłącznie z dodatków oraz akcesoriów wskazanych przez producenta.
- Odłączaj zestaw od źródła zasilania podczas burzy i gdy nie jest używany przez dłuższy czas.
- Naprawę urządzenia należy zlecić wykwalifikowanym serwisantom. Naprawa jest konieczna w następujących przypadkach: uszkodzenie elementu zestawu, np. przewodu zasilającego bądź wtyczki; wylanie na zestaw płynu lub upuszczenie na niego jakiegoś przedmiotu; narażenie zestawu na działanie deszczu lub wilgoci; niepoprawne działanie zestawu lub jego upuszczenie.
- **OSTRZEŻENIE** dotyczące korzystania z baterii — Aby zapobiec wyciekowi elektrolitu z baterii, który może doprowadzić do obrażeń ciała, uszkodzenia mienia lub uszkodzenia urządzenia.
 - Wkładaj baterie w prawidłowy sposób, zgodnie ze znakami + i - umieszczonymi na urządzeniu.
 - Nie należy używać różnych baterii (starych z nowymi, zwykłych z alkalicznymi itp.).

- Wyjmuj baterie, jeśli nie korzystasz z zestawu przez długi czas.
- Baterie i akumulatory należy zabezpieczyć przed wysokimi temperaturami (światłem słonecznym, ogniem itp.).
- Zestaw nie powinien być narażony na kontakt z kapiącą lub pryskającą wodą.
- Nie wolno stawiać na zestawie potencjalnie niebezpiecznych przedmiotów (np. naczyń wypełnionych płynami, płonących świec).
- Jeśli urządzenie jest podłączone do gniazdka za pomocą zasilacza, jego wtyczka musi być łatwo dostępna.

Poznaj symbole bezpieczeństwa



„Błyskawica” wskazuje na nieizolowany materiał w urządzeniu, który może spowodować porażenie prądem elektrycznym. W celu zapewnienia bezpieczeństwa wszystkich domowników prosimy o niezdejmowanie osłony produktu.

Wykrzyknik zwraca uwagę na funkcje w przypadku których należy dokładnie przeczytać dołączoną dokumentację w celu uniknięcia problemów związanych z obsługą i konserwacją. **OSTRZEŻENIE:** W celu zmniejszenia ryzyka pożaru lub porażenia prądem elektrycznym nie należy narażać urządzenia na deszcz lub wilgoć. Nie należy stawiać na urządzeniu przedmiotów wypełnionych cieczą np. wazonów. **UWAGA:** Aby uniknąć ryzyka porażenia prądem, należy szerszy styk wtyczki dopasować do szerszego otworu i włożyć go do końca.



Ostrzeżenie

- Nie zdejmuj obudowy tego urządzenia.
- Nigdy nie stawiaj urządzenia na innym urządzeniu elektronicznym.
- Upewnij się, że zawsze masz łatwy dostęp do przewodu zasilającego, wtyczki lub zasilacza w celu odłączenia urządzenia od źródła zasilania.



Przeostoga

- Obsługa urządzenia w sposób niezgodny z instrukcją obsługi grozi narażeniem użytkownika na działanie niebezpiecznego promieniowania laserowego.

2 Radioodtworacz CD

Wstęp

Z tym zestawem można:

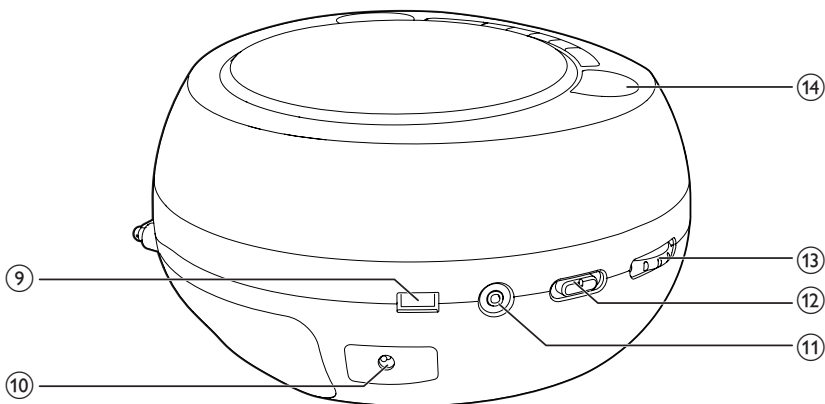
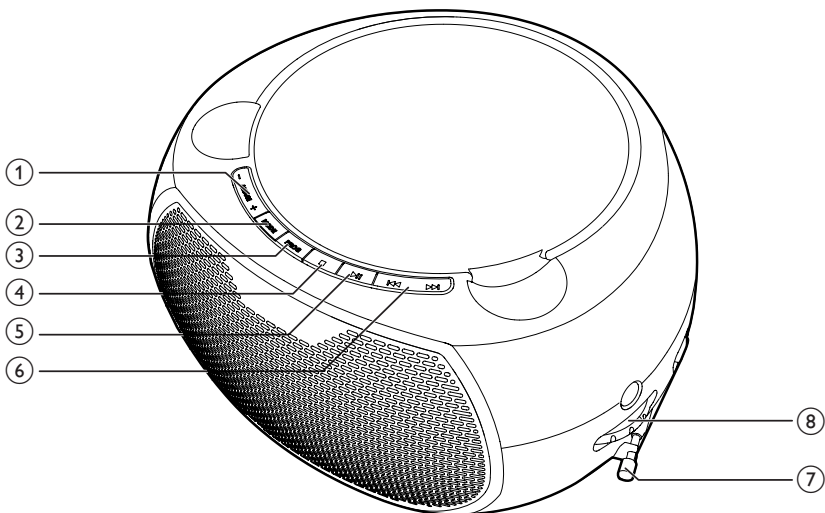
- cieszyć się dźwiękiem z płyt audio, urządzeń USB i innych urządzeń zewnętrznych;
- słuchać radia FM.

Zawartość opakowania

Po otwarciu opakowania należy sprawdzić jego zawartość:

- Jednostka centralna
- Zasilacz sieciowy
- Skrócona instrukcja obsługi
- Arkusz dotyczący bezpieczeństwa

Opis urządzenia



① - ALBUM +

- W przypadku plików MP3/WMA: przejście do następnego lub poprzedniego albumu.

② MODE

- Wybór trybu powtarzania lub odtwarzania losowego.

③ PROG

- Programowanie utworów.

④ ■


- Zatrzymanie odtwarzania.
- Usunięcie programu.

⑤ ►||

- Rozpoczęcie lub wstrzymanie odtwarzania.

⑥ ◀◀/▶▶

- Przechodzenie do poprzedniego lub następnego utworu.
- Wyszukiwanie w utworze.

- ⑦ **Antena FM**
 - Poprawianie odbioru sygnału w paśmie FM.
- ⑧ **TUNING**
 - Wyszukiwanie stacji radiowych FM.
- ⑨ 
 - Podłącz urządzenie pamięci USB.
- ⑩ **DC IN**
 - Podłączanie zasilania.
- ⑪ **MP3-LINK**
 - Podłączanie zewnętrznych urządzeń audio.
- ⑫ **Przełącznik źródła dźwięku**
 - Wybór źródła: **CD,USB** lub **FM**.
 - Wyłączanie zestawu.
- ⑬ **-VOLUME +**
 - Regulacja poziomu głośności.
- ⑭ **Kieszon na płytę**

3 Czynności wstępne



Przeostroga

- Obsługa urządzenia w sposób niezgodny z instrukcją obsługi grozi narażeniem użytkownika na działanie niebezpiecznego promieniowania laserowego.

Instrukcje z tego rozdziału zawsze wykonuj w podanej tu kolejności.

W przypadku kontaktu z działem obsługi klienta należy podać numer modelu i numer seryjny urządzenia. Numer modelu i numer seryjny można znaleźć na spodzie urządzenia. Zapisz numery tutaj:

Nr modelu _____

Nr seryjny _____

Podłączanie zasilania

Ten zestaw może być zasilany prądem przemiennym lub działać na zasilaniu sieciowym.

Zasilanie bateryjne



Przeostroga

- Niebezpieczeństwo wybuchu! Baterie należy trzymać z daleka od ciepła, promieni słonecznych lub ognia. Baterii nigdy nie należy wrzucać do ognia.
- Baterie zawierają substancje chemiczne, należy o tym pamiętać przy ich wyrzucaniu.

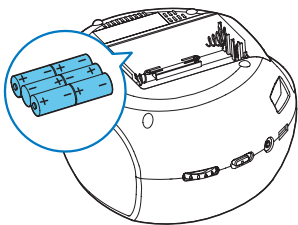


Uwaga

- Baterie nie są dołączone do akcesoriów.

- 1 Otwórz komorę baterii.
- 2 Włóż 6 baterii (typ: R14, UM2 lub C) z zachowaniem wskazanej prawidłowej biegunowości (+/-).

3 Zamknij komorę baterii.



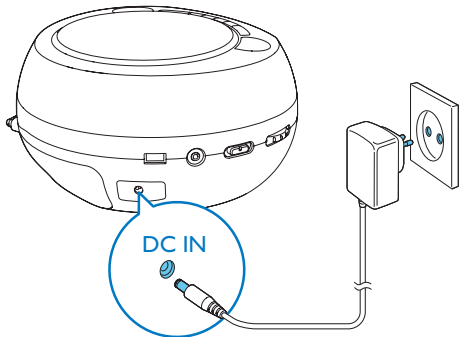
Zasilanie prądem przemiennym

Ostrzeżenie

- Ryzyko uszkodzenia produktu! Upewnij się, że napięcie źródła zasilania jest zgodne z wartością zasilania podaną na spodzie lub na tylnej ściance zestawu.
- Ryzyko porażenia prądem! Po odłączeniu zasilania prądem przemiennym zawsze pamiętaj o wyjęciu wtyczki z gniazdka. Nigdy nie ciągnij za przewód.

Podłącz zasilacz do:

- gniazda **DC IN** zestawu;
- gniazdko elektrycznego.



Włączanie

Ustaw przełącznik źródła dźwięku w pozycji **CD**, **USB** lub **FM**.

Wyłączanie

Ustaw przełącznik źródła dźwięku na **OFF**.

4 Odtwarzanie

Odtwarzanie płyty

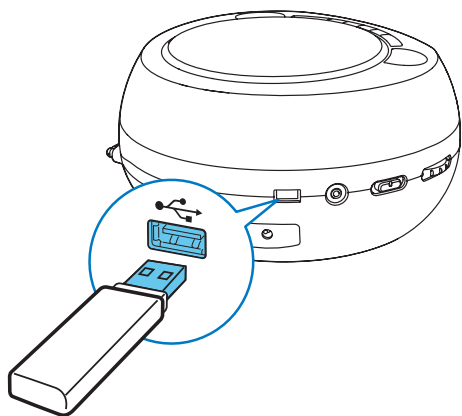
- 1 Ustaw przełącznik źródła dźwięku na **CD**.
- 2 Podnieś klapkę, aby otworzyć kieszeń na płytę.
- 3 Włóż płytę nadrukiem do góry i zamknij kieszeń na płytę.
- 4 Naciśnij przycisk **▶||**, aby rozpocząć odtwarzanie.
 - Aby wstrzymać lub wznowić odtwarzanie, naciśnij przycisk **▶||**.
 - Aby zatrzymać odtwarzanie, naciśnij przycisk **■**.
 - W przypadku utworów z płyty MP3/WMA naciśnij przycisk **-ALBUM +**, aby zaprogramować żądany album.
 - Aby wybrać utwór, naciśnij przycisk **◀◀ / ▶▶**.
 - Aby przeszukiwać w obrębie utworu, naciśnij i przytrzymaj przyciski **◀◀ / ▶▶**, a następnie zwolnij przyciski, aby kontynuować normalne odtwarzanie.

Odtwarzanie z urządzenia USB

Uwaga

- Sprawdź, czy urządzenie USB zawiera zawartość audio nadającą się do odtwarzania.

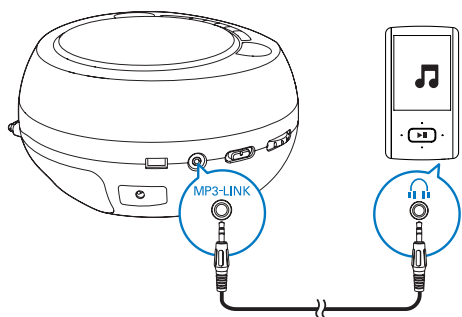
- 1 Ustaw przełącznik źródła dźwięku na **USB**.
- 2 Włóż urządzenie USB do gniazda **↔**.
 - ↳ Odtwarzanie rozpocznie się automatycznie. Jeśli nie, naciśnij przycisk **▶||**.



Odtwarzanie z urządzenia zewnętrznego

Ten zestaw umożliwia również słuchanie muzyki z zewnętrznego urządzenia audio, np. odtwarzacza MP3.

- 1 Ustaw przełącznik źródła dźwięku w pozycji **CD, USB lub FM**.
- 2 Podłącz przewód MP3 LINK (niedołączony do zestawu) do:
 - gniazda **MP3-LINK** zestawu;
 - gniazda słuchawkowego w urządzeniu zewnętrznym.
- 3 Rozpocznij odtwarzanie zawartości urządzenia zewnętrznego (patrz instrukcja obsługi urządzenia).



Uwaga

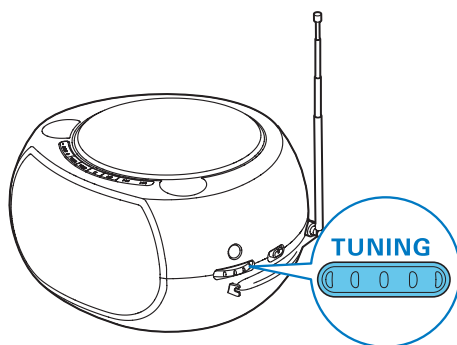
- Gniazdo **MP3-LINK** nie służy do podłączania słuchawek.

Słuchanie radia FM

Uwaga

- Umieść antenę jak najdalej od odbiornika TV, magnetowidu czy innych źródeł promieniowania elektromagnetycznego.
- Aby uzyskać lepszy odbiór, rozłóż antenę i dostosuj jej położenie.

- 1 Ustaw przełącznik źródła dźwięku na **FM**.
- 2 Obróć pokrętkę **TUNING**, aby nastawić stację radiową.





Regulacja głośności

Podczas odtwarzania obróć pokrętkę - **VOLUME +**, aby dostosować głośność.


5 Opcje odtwarzania

Odtwarzanie z powtarzaniem i odtwarzanie losowe

Odtwarzanie z powtarzaniem


- 1 Podczas odtwarzania naciśnij kilkakrotnie przycisk **MODE**, aby wybrać:
 -  : odtwarzanie wielokrotne bieżącego utworu;
 -  : powtarzanie wszystkich utworów.
- 2 Aby wznowić normalne odtwarzanie, naciśnij kilkakrotnie przycisk **MODE** aż do zniknięcia ikon powtarzania.


Odtwarzanie losowe

- 1 Podczas odtwarzania naciśnij kilkakrotnie przycisk **MODE** aż do wyświetlenia ikony .
 - ↳ Wszystkie utwory będą odtwarzane losowo.
- 2 Aby wznowić normalne odtwarzanie, ponownie naciśnij przycisk **MODE**.

Programowanie utworów

Można zaprogramować odtwarzanie maksimum 20 utworów.

- 1 Naciśnij przycisk , aby zatrzymać odtwarzanie.
- 2 Naciśnij przycisk **PROG**, aby włączyć tryb programowania utworów.
 - ↳ Zostanie wyświetlona ikona **[P01]**.
- 3 W przypadku utworów z płyty MP3/WMA naciśnij przycisk **-ALBUM +**, aby zaprogramować żądany album.

- 4 Za pomocą przycisków **◀◀ / ▶▶** wybierz numer utworu, a następnie naciśnij przycisk **PROG**, aby zatwierdzić.
- 5 Powtórz czynności od 3 do 4, aby zaprogramować więcej utworów.
- 6 Naciśnij przycisk **▶▶**, aby odtworzyć zaprogramowane utwory.
 - ↳ Podczas odtwarzania wyświetlana będzie ikona **[P]** (Program) i numer zaprogramowanego utworu.
 - Aby skasować program, po zatrzymaniu odtwarzania naciśnij przycisk .

6 Informacje o produkcji



Uwaga

- Informacje o produkcie mogą ulec zmianie bez powiadomienia.

Dane techniczne

Wzmacniacz

Zakres mocy wyjściowej	1 x 1 W RMS
Pasma przenoszenia	60 Hz–16 kHz, -3 dB
Odstęp sygnału od szumu	> 57 dB
Całkowite zniekształcenia harmoniczne	< 1,5%
Wejście złącza MP3 Link	500 mV

Płyta

Całkowite zniekształcenia harmoniczne	< 1,5%
Pasma przenoszenia	60 Hz–16 kHz, -3 dB
Odstęp sygnału od szumu	> 57 dB

Tuner

Zakres strojenia	FM: 87,5–108 MHz
------------------	------------------

Informacje ogólne

Zasilanie

- Prąd przemienny	Model: AS110-090-BE110 (Philips); Napięcie wejściowe: 100–240 V ~, 50–60 Hz, 0,5 A; Napięcie wyjściowe: 9 V = 1,1 A
- Bateria	6 x 1,5 V, baterie R14/UM2/C

Pobór mocy podczas pracy

3 W

Pobór mocy w trybie gotowości

< 0,5 W

Wymiary

- jednostka centralna (szer. x wys. x głęb.)	245 x 212 x 130 mm
----------------------------------------------	--------------------

Waga

- jednostka centralna	1,1 kg
- z opakowaniem	1,5 kg

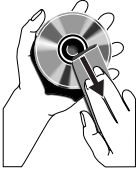
Konserwacja

Czyszczenie obudowy

- Do czyszczenia obudowy należy użyć miękkiej, nie strzępiącej się ściereczki zwilżonej łagodnym roztworem detergentu. Zabronione jest korzystanie ze środków z zawartością alkoholu, spirytusu, amoniaku oraz środków mogących porysować obudowę.

Czyszczenie płyt

- W przypadku zabrudzenia płyty należy ją wyczyścić za pomocą miękkiej, suchej ściereczki przesuwanej od środka ku krawędzi zewnętrznej.



- Zabronione jest korzystanie z benzenu, rozcieńczalników czy dostępnych w handlu środków czyszczących oraz antystatycznych, przeznaczonych do płyt analogowych.

Czyszczenie soczewki lasera

- Na soczewce lasera stopniowo gromadzi się kurz i inne zabrudzenia. W celu zachowania wysokiej jakości odtwarzania soczewkę należy co jakiś czas oczyścić przy użyciu płyty czyszczącej Philips przeznaczonej do odtwarzaczy CD. Szczegółowe instrukcje można znaleźć w dołączonej do płyty wkładce.

Nieobsługiwane formaty:

- Puste albumy: są to albumy, które nie zawierają plików MP3/WMA i nie są pokazywane na wyświetlaczu;
- Pliki w formacie nieobsługiwanym przez urządzenie są pomijane. Przykładowo, dokumenty Word (.doc) lub pliki MP3 z rozszerzeniem .dlf są ignorowane i nieodtwarzane.
- Pliki audio AAC, WAV, PCM.
- Pliki WMA zabezpieczone przed kopiowaniem (DRM) (.wav, .m4a, .m4p, .mp4, .aac).
- Pliki WMA w formacie bezstratnym.

Informacje o odtwarzaniu urządzenia USB

Zgodne urządzenia USB:

- Karta pamięci flash USB (USB 1.1)
- Odtwarzacze flash USB (USB 1.1)
- karty pamięci (wymagane jest podłączenie do urządzenia dodatkowego czytnika kart).

Obsługiwane formaty:

- USB lub system plików FAT12, FAT16, FAT32 (rozmiar sektora: 512 bajtów)
- Szybkość kompresji MP3 (przepustowość): 32–320 kb/s i zmienna
- WMA wersja 9 lub wcześniejsza
- Maksymalnie 8 poziomów katalogów
- Maksymalna liczba albumów/folderów: 99
- Maksymalna liczba ścieżek/tytułów: 999
- Nazwa pliku w standardzie Unicode UTF8 (maksymalna długość: 16 bajtów)

7 Rozwiązywanie problemów



Ostrzeżenie

- Nie zdejmuj obudowy tego urządzenia.

Aby zachować ważność gwarancji, nie wolno samodzielnie naprawiać urządzenia.

Jeśli w trakcie korzystania z tego urządzenia wystąpią problemy, należy wykonać poniższe czynności sprawdzające przed wezwaniem serwisu. Jeśli nie uda się rozwiązać problemu, odwiedź stronę firmy Philips (www.philips.com/support). W przypadku kontaktu z działem obsługi klienta należy mieć przy sobie produkt i podać numer modelu i numer seryjny.

Brak zasilania

- Upewnij się, że wtyczka przewodu zasilającego urządzenia została podłączona prawidłowo.
- Upewnij się, że w gniazdku elektrycznym jest napięcie.
- Sprawdź, czy baterie zostały włożone w sposób zgodny z oznaczeniami +/- w komorze baterii.
- Wymień baterie.

Brak dźwięku

- Ustaw głośność.

Brak reakcji urządzenia

- Wyjmij baterie i ponownie włącz urządzenie.
- Odłącz zasilacz zestawu, a następnie podłącz go ponownie i włącz urządzenie.

Nie wykryto płyty

- Umieść płytę w odtwarzaczu.
- Sprawdź, czy płyta nie jest włożona do góry nogami.
- Poczekać, aż zaparowanie soczewki zniknie.
- Wymień lub wyczyść płytę.

- Użyj sfinalizowanej płyty CD lub płyty zapisanej w jednym z obsługiwanych formatów.

Słaby odbiór stacji radiowych

- Zwiększ odległość pomiędzy zestawem a odbiornikiem TV lub magnetowidem.
- Rozciągnij całkowicie przewodową antenę FM.

Nie można wyświetlić niektórych plików z urządzenia USB

- Ilość folderów lub plików w urządzeniu USB przekroczyła dopuszczalną wielkość. Nie oznacza to usterki urządzenia.
- Formaty tych plików nie są obsługiwane.

Przeñośne urządzenie USB nie jest obsługiwane

- Urządzenie USB jest niezgodne z zestawem. Spróbuj podłączyć inne urządzenie.

8 Uwaga

Wszelkie zmiany lub modyfikacje tego urządzenia, które nie zostaną wyraźnie zatwierdzone przez firmę Gibson Innovations, mogą unieważnić pozwolenie na jego obsłudze.



Niniejszy produkt jest zgodny z przepisami Unii Europejskiej dotyczącymi zakłóceń radiowych.



To urządzenie zostało zaprojektowane i wykonane z materiałów oraz komponentów wysokiej jakości, które nadają się do ponownego wykorzystania.



Jeśli produkt został opatrzony symbolem przekreślonego pojemnika na odpady, oznacza to, iż podlega on postanowieniom Dyrektywy Europejskiej 2002/96/WE.

Informacje na temat wydzielonych punktów składowania zużytych produktów elektrycznych i elektronicznych można uzyskać w miejscu zamieszkania.

Prosimy postępować zgodnie z wytycznymi miejscowych władz i nie wyrzucać tego typu urządzeń wraz z innymi odpadami pochodzącymi z gospodarstwa domowego. Ścisłe przestrzeganie wytycznych w tym zakresie pomaga chronić środowisko naturalne oraz ludzkie zdrowie.



Produkt zawiera baterie opisane w treści dyrektywy 2006/66/WE, których nie można zutylizować z pozostałymi odpadami

domowymi. Zalecamy zapoznanie się z lokalnymi przepisami dotyczącymi selektywnej zbiórki akumulatorów, ponieważ ich odpowiednia utylizacja przyczynia się do zapobiegania negatywnym skutkom dla środowiska i zdrowia ludzkiego.

Ochrona środowiska

Producent dołożył wszelkich starań, aby wyeliminować zbędne środki pakunkowe. Użyte środki pakunkowe można z grubsza podzielić na trzy grupy: tektura (karton), masa papiernicza (boczne elementy ochronne) i polietylen (worki foliowe, folia ochronna).

Urządzenie zbudowano z materiałów, które mogą zostać poddane utylizacji oraz ponownemu wykorzystaniu przez wyspecjalizowane przedsiębiorstwa. Prosimy zapoznać się z obowiązującymi w Polsce przepisami dotyczącymi utylizacji materiałów pakunkowych, rozładowanych baterii oraz zużytych urządzeń elektronicznych.

Na tym urządzeniu znajdują się następujące etykiety:



Symbol urządzenia klasy II



Symbol ten informuje, iż to urządzenie posiada podwójną izolację.

Uwaga

- Tabliczka znamionowa znajduje się na spodzie urządzenia.



2015 © Gibson Innovations Limited. All rights reserved.

This product has been manufactured by, and is sold under the responsibility of Gibson Innovations Ltd., and Gibson Innovations Ltd. is the warrantor in relation to this product.

Philips and the Philips Shield Emblem are registered trademarks of Koninklijke Philips N.V. and are used under license from Koninklijke Philips N.V.

AZ380W_12_UM_V4.0

