

Altijd tot uw dienst

Ga voor registratie van uw product en ondersteuning naar
www.philips.com/support



AZ380W



Gebruiksaanwijzing

PHILIPS

Inhoudsopgave

1	Belangrijk	3
----------	-------------------	----------

2	Uw CD-soundmachine	4
	Inleiding	4
	Wat zit er in de doos?	4
	Overzicht van het apparaat	5

3	Aan de slag	6
	Stroom aansluiten	6
	Inschakelen	7
	Uitschakelen	7

4	Afspelen	7
	Afspelen vanaf disc	7
	Afspelen vanaf een USB-apparaat	7
	Muziek van een extern apparaat afspelen	8
	Naar FM-radio luisteren	8
	Volume aanpassen	8

5	Afspeelopties	9
	Herhaald of in willekeurige volgorde afspelen	9
	Tracks programmeren	9

6	Productinformatie	10
	Specificaties	10
	Onderhoud	10
	Compat. USB-apparaten en -bestanden	11

7	Problemen oplossen	11
----------	---------------------------	-----------

8	Kennisgeving	12
----------	---------------------	-----------

1 Belangrijk

- Lees deze instructies.
- Volg alle instructies.
- Dek de ventilatieopeningen niet af. Installeer dit apparaat volgens de instructies van de fabrikant.
- Niet installeren in de nabijheid van warmtebronnen zoals radiatoren, warmeluchtroosters, kachels of andere apparaten (zoals versterkers) die warmte produceren.
- Plaats het netsnoer zodanig dat niemand erop trapt en het niet wordt afgeklemd, in het bijzonder bij stekkers, stopcontacten en het punt waar het netsnoer uit het apparaat komt.
- Gebruik uitsluitend door de fabrikant gespecificeerde toebehoren/accessoires.
- Haal de stekker bij onweer en wanneer het apparaat langere tijd niet wordt gebruikt, uit het stopcontact.
- Laat al het onderhoud verrichten door erkend onderhoudspersoneel. Onderhoud is vereist wanneer het apparaat, het netsnoer of de stekker is beschadigd, wanneer er vloeistof in het apparaat is gekomen of er een voorwerp op het apparaat is gevallen, wanneer het apparaat is blootgesteld aan regen of vocht, wanneer het apparaat niet goed functioneert of wanneer het is gevallen.
- **WAARSCHUWING batterijgebruik** – Om te voorkomen dat batterijen gaan lekken, wat kan leiden tot lichamelijk letsel of beschadiging van eigendommen of het apparaat:
 - Plaats alle batterijen met + en - zoals staat aangegeven op het apparaat.
 - Plaats geen oude en nieuwe of verschillende typen batterijen in het apparaat.
 - Verwijder de batterijen wanneer u het apparaat langere tijd niet gebruikt.

- Batterijen (batterijdelen of geplaatste batterijen) mogen niet worden blootgesteld aan hoge temperaturen (die worden veroorzaakt door zonlicht, vuur en dergelijke).
- Er mag geen vloeistof op het apparaat druppelen of spatten.
- Plaats niets op het apparaat dat gevaar kan opleveren, zoals een glas water of een brandende kaars.
- Wanneer de stekker van de Direct plug-in adapter wordt gebruikt om het apparaat los te koppelen, moet u ervoor zorgen dat u altijd goed bij de stekker kunt.

Weet wat deze veiligheidssymbolen betekenen



Deze 'bliksemschicht' waarschuwt voor ongeïsoleerd materiaal in het apparaat dat een elektrische schok kan veroorzaken. Voor uw eigen veiligheid en die van anderen is het van belang dat u het apparaat niet opent. Het 'uitroepteken' waarschuwt voor kenmerken waarvoor u de bijgesloten documentatie aandachtig dient te lezen om bedienings- en onderhoudsproblemen te voorkomen.

WAARSCHUWING: om het risico van brand of een elektrische schok zo veel mogelijk te beperken, mag dit apparaat niet worden blootgesteld aan regen of vocht en mogen er geen vloeistofhoudende voorwerpen, zoals vazen, op dit apparaat worden geplaatst.

VOORZICHTIG: om het risico van brand of een elektrische schok zo veel mogelijk te beperken dient u de brede pin van de stekker te passen op de brede opening van het contact en deze er volledig in te steken.



Waarschuwing

- Verwijder de behuizing van dit apparaat nooit.
- Plaats dit apparaat nooit op andere elektrische apparatuur.
- Zorg ervoor dat u altijd toegang hebt tot het netsnoer of de stekker om de stroom van dit apparaat uit te schakelen.



Let op

- Gebruik van dit product dat niet overeenkomt met de beschrijving in deze handleiding of het maken van aanpassingen kan leiden tot blootstelling aan gevaarlijke straling of een anderszins onveilige werking van dit product.

2 Uw CD-soundmachine

Inleiding

Met dit apparaat kunt u:

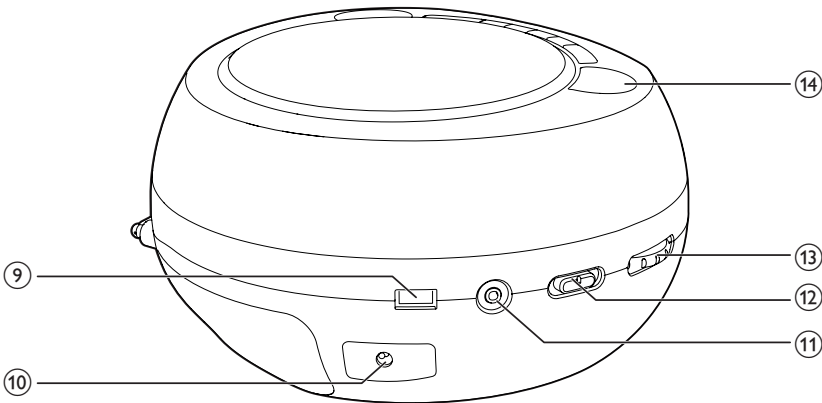
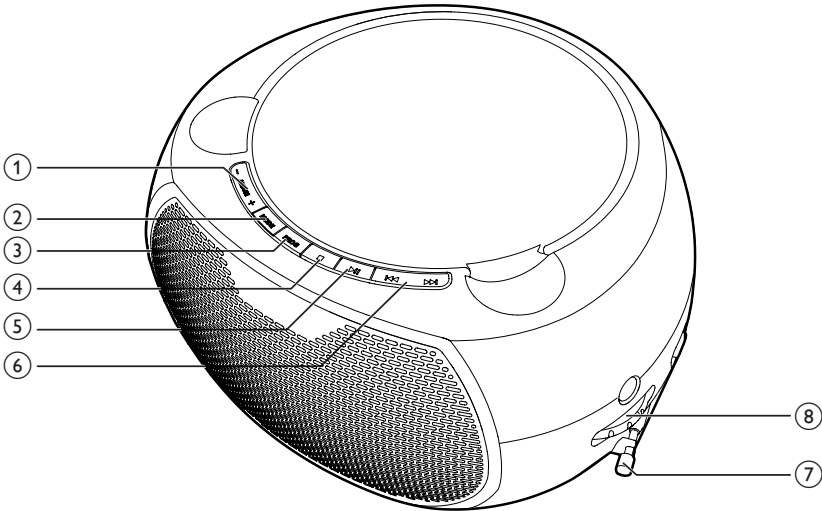
- muziek op audiodiscs, USB-apparaten en andere externe apparaten beluisteren
- naar FM-radio luisteren

Wat zit er in de doos?

Controleer de inhoud van het pakket:

- Apparaat
- Netspanningsadapter
- Snelstartgids
- Veiligheidsblad

Overzicht van het apparaat



① - ALBUM +

- Voor MP3/WMA-bestanden: ga naar het volgende of vorige album.

② MODE

- Selecteer de modus voor herhaald of op willekeurige volgorde afspelen.

③ PROG

- Hiermee programmeert u tracks.

④ ■


- Hiermee stopt u het afspelen.
- Hiermee wist u een programma.

⑤ ►►

- Hiermee start of onderbreekt u het afspelen.

⑥ ◀◀ / ▶▶

- Hiermee gaat u naar de vorige/ volgende track.
- Hiermee zoekt u binnen een track.

- ⑦ **FM-antenne**
 - De FM-ontvangst verbeteren.
- ⑧ **TUNING**
 - Op FM-radiozenders afstemmen.
- ⑨ 
 - Sluit een USB-apparaat aan.
- ⑩ **DC IN**
 - Sluit de netspanning aan.
- ⑪ **MP3-LINK**
 - Sluit een extern audioapparaat aan.
- ⑫ **Bronselectie**
 - Kies een bron: **CD,USB** of **FM**.
 - Schakel het apparaat uit.
- ⑬ **-VOLUME +**
 - Hiermee past u het volume aan.
- ⑭ **Discstation**

3 Aan de slag



Let op

- Gebruik van dit product dat niet overeenkomt met de beschrijving in deze handleiding of het maken van aanpassingen kan leiden tot blootstelling aan gevaarlijke straling of een anderszins onveilige werking van dit product.

Volg altijd de instructies in dit hoofdstuk op volgorde.

Als u contact opneemt met Consumer Care wordt u gevraagd naar het model- en serienummer van dit apparaat. Het model- en serienummer bevinden zich aan de onderkant van het apparaat. Noteer de nummers hier:
Modelnummer

Serienummer

Stroom aansluiten

U kunt zowel netspanning als batterijen gebruiken voor de stroomvoorziening van dit apparaat.

Batterij



Let op

- Ontploffingsgevaar! Houd batterijen uit de buurt van hitte, zonlicht of vuur. Werp batterijen nooit in het vuur.
- Batterijen bevatten chemische stoffen en mogen niet met het gewone huisvuil worden weggegooid.

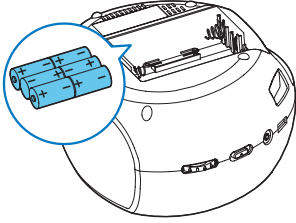


Opmerking

- Bij de accessoires worden geen batterijen geleverd.

- 1 Open het klepje van het batterijvak.
- 2 Plaats 6 batterijen (type: R14/UM2/C-cel) met de juiste polariteit (+/-) zoals aangegeven.

- 3 Sluit het klepje van het batterijcompartiment.



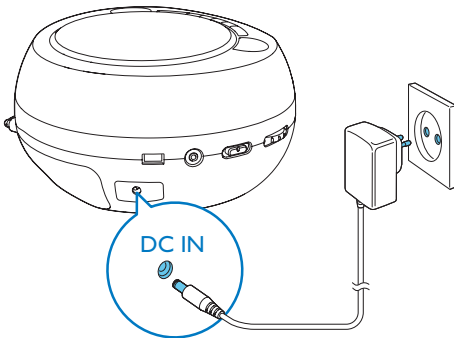
Netspanning

⚠ Waarschuwing

- Het product kan beschadigd raken! Controleer of het netspanningsvoltage overeenkomt met het voltage dat staat vermeld op de achter- of onderzijde van het apparaat.
- Risico van een elektrische schok! Wanneer u het netsnoer loskoppelt, moet u altijd de stekker uit het stopcontact halen. Trek nooit aan het snoer.

Sluit de netspanningsadapter aan op:

- de **DC IN**-aansluiting op het apparaat;
- het stopcontact.



Inschakelen

Schuif de bronschakelaar naar **CD,USB** of **FM**.

Uitschakelen

Zet de bronschakelaar op **OFF**.

4 Afspelen

Afspelen vanaf disc

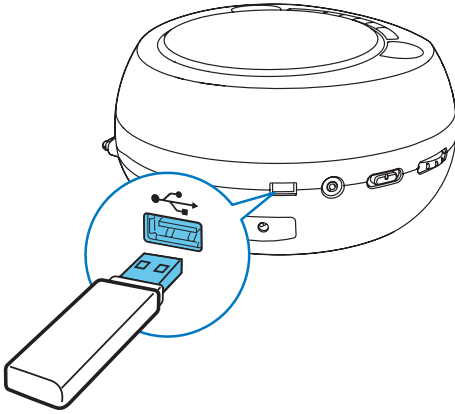
- 1 Zet de bronschakelaar op **CD**.
- 2 Til de klep omhoog om het discstation te openen.
- 3 Plaats een disc met de bedrukte zijde naar boven en sluit het discstation vervolgens.
- 4 Druk op **▶||** om af te spelen.
 - Druk op **▶||** om het afspelen te onderbreken of te hervatten.
 - Druk op **■** om het afspelen te stoppen.
 - Druk voor MP3/WMA-tracks op **-ALBUM+** om een album te selecteren.
 - Druk op **◀◀/▶▶** om een track te selecteren.
 - Als u binnen een track wilt zoeken, houdt u **◀◀/▶▶** ingedrukt. Laat de knop los om de track weer normaal af te spelen.

Afspelen vanaf een USB-apparaat

☰ Opmerking

- Zorg ervoor dat het USB-apparaat afspelbare audiobestanden bevat.

- 1 Zet de bronschakelaar op **USB**.
- 2 Sluit het USB-apparaat aan op de **↔**-aansluiting.
 - ↳ Het afspelen wordt automatisch gestart. Druk als dat niet het geval is op **▶||**.



Opmerking

- De **MP3-LINK**-aansluiting is niet voor hoofdtelefoons.

Naar FM-radio luisteren

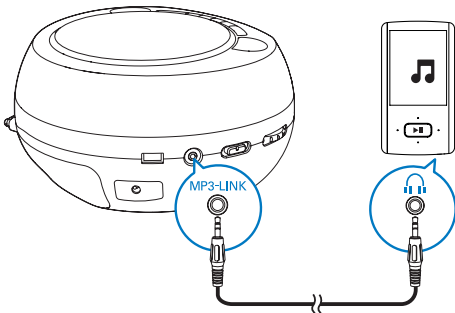
Opmerking

- Plaats de antenne zo ver mogelijk uit de buurt van de TV, videorecorder en andere stralingsbronnen.
- Trek voor een betere ontvangst de antenne volledig uit en pas de positie van de antenne aan tot u het sterkste signaal hebt gevonden.

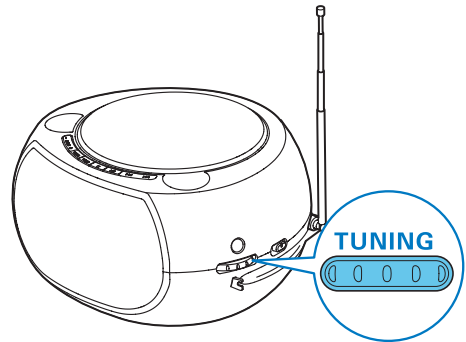
Muziek van een extern apparaat afspelen

Met dit apparaat kunt u ook naar een extern audioapparaat zoals een MP3-speler luisteren.

- 1 Schakel de bronschakelaar naar **CD, USB of FM**.
- 2 Sluit de MP3 Link-kabel (niet meegeleverd) aan op:
 - de **MP3-LINK**-aansluiting op het apparaat;
 - de hoofdtelefoonaansluiting op een extern apparaat.
- 3 Start het afspelen op het externe apparaat (zie de gebruikershandleiding bij het apparaat).



- 1 Zet de bronschakelaar op **FM**.
- 2 Draai aan **TUNING** om op een FM-radiozender af te stemmen.





Volume aanpassen

U kunt tijdens het afspelen het volume aanpassen door aan **-VOLUME +** te draaien.


5 Afspeelopties

Herhaald of in willekeurige volgorde afspelen

Herhaald afspelen




- 1 Druk tijdens het afspelen herhaaldelijk op **MODE** om het volgende te selecteren:
 -  : hiermee wordt de huidige track herhaald.
 -  : hiermee worden alle tracks herhaald.
- 2 Druk herhaaldelijk op **MODE** tot de herhalingspictogrammen verdwijnen om het normaal afspelen te hervatten.



In willekeurige volgorde afspelen

- 1 Druk tijdens het afspelen herhaaldelijk op **MODE** totdat het pictogram  wordt weergegeven.
 - ↳ Alle tracks worden in willekeurige volgorde afgespeeld.
- 2 Druk nogmaals op **MODE** om weer normaal af te spelen.

Tracks programmeren

U kunt maximaal 20 tracks programmeren.

- 1 Druk op  om het afspelen te stoppen.
- 2 Druk op **PROG** om de programmeermodus te activeren.
 - ↳ **[P01]** wordt weergegeven.
- 3 Druk voor MP3/WMA-tracks op **-ALBUM** + om een album te selecteren.
- 4 Druk op  /  om een track te selecteren en druk vervolgens op **PROG** om uw keuze te bevestigen.
- 5 Herhaal stap 3 en 4 om meer tracks te programmeren.

- 6 Druk op  om de geprogrammeerde tracks af te spelen.
 - ↳ Tijdens het afspelen worden **[P]** (programma) en het voorkeuzenummer weergegeven.
 - Druk op  om het programma te wissen wanneer het afspelen is gestopt.

6 Productinformatie

Opmerking

- Productinformatie kan zonder voorafgaande kennisgeving worden gewijzigd.

Specificaties

Versterker

Nominaal uitgangsvermogen	1 x 1 W RMS
Frequentierespons	60 Hz - 16 kHz, -3 dB
Signaal-ruisverhouding	> 57 dB
Harmonische vervorming	< 1,5%
MP3 Link-ingang	500 mV

Disc

Harmonische vervorming	< 1,5%
Frequentierespons	60 Hz - 16 kHz, -3 dB
Signaal-ruis	> 57 dB

Tuner

Frequentiebereik	FM: 87,5 - 108 MHz
------------------	--------------------

Algemeen

Voeding	
- Netspanning	Model: AS110-090-BE110 (Philips); Ingangsvermogen: 100 - 240 V ~, 50 - 60 Hz, 0,5 A; Uitvoer: 9 V = 1,1 A
- Batterij	6 x 1,5 V R14/UM2/C-cel

Stroomverbruik in werking	3 W
Stroomverbruik in stand-by	< 0,5 W
Afmetingen	
- Apparaat (b x h x d)	245 x 212 x 130 mm
Gewicht	
- Apparaat	1,1 kg
- Inclusief verpakking	1,5 kg

Onderhoud

De behuizing reinigen

- Gebruik een licht bevochtigde doek met een zacht reinigingsmiddel. Gebruik geen reinigingsproducten die alcohol, spiritus, ammoniak of schuurmiddelen bevatten.

Discs reinigen

- Als een disc vuil is, veegt u deze schoon met een reinigingsdoekje. Veeg de disc vanuit het midden en in een rechte lijn schoon.



- Gebruik geen schoonmaakmiddelen zoals benzine, thinner, reinigingsmiddelen of antistatische sprays die bedoeld zijn voor analoge grammofoonplaten.

Disclens reinigen

- Na langdurig gebruik kan zich vuil of stof ophopen op de disclens. Reinig voor een goede afspreekwaliteit de disclens met Philips CD-lensreiniger of een ander in de handel verkrijgbaar reinigingsmiddel dat hiervoor geschikt is. Volg de instructies die zijn meegeleverd met het reinigingsmiddel.

Compat. USB-apparaten en -bestanden

Compatibele USB-apparaten:

- USB-flashgeheugen (USB 1.1)
- USB-flashspelers (USB 1.1)
- geheugenkaarten (er is wel een aanvullende kaartlezer vereist voor gebruik in combinatie met dit apparaat).

Ondersteunde bestandsindelingen:

- USB of bestandsindeling van geheugen: FAT12, FAT16, FAT32 (sectorformaat: 512 bytes).
- MP3-bitsnelheid (gegevensnelheid): 32 - 320 kbps en variabele bitsnelheid
- WMA versie 9 of eerder
- Mappen met maximaal 8 niveaus
- Aantal albums/mappen: maximaal 99
- Aantal tracks/titels: maximaal 999
- Bestandsnaam in Unicode UTF8 (maximumlengte: 16 bytes)

Niet-ondersteunde bestandsindelingen:

- Lege albums: een leeg album is een album dat geen MP3- of WMA-bestanden bevat. Lege albums worden niet op het display weergegeven.
- Niet-ondersteunde bestandsindelingen worden overgeslagen. Zo worden bijvoorbeeld Word-documenten (.doc) of MP3-bestanden met de extensie .dlf genegeerd en niet afgespeeld.
- AAC-, WAV- en PCM-audiobestanden
- WMA-bestanden die beveiligd zijn met DRM (.wav, .m4a, .m4p, .mp4, .aac)
- WMA-bestanden in 'lossless'-indeling

7 Problemen oplossen



Waarschuwing

- Verwijder de behuizing van dit apparaat nooit.

Probeer het apparaat nooit zelf te repareren. Hierdoor wordt de garantie ongeldig. Als er zich problemen voordoen bij het gebruik van dit apparaat, controleer dan het volgende voordat u om service vraagt. Als het probleem onopgelost blijft, gaat u naar de website van Philips (www.philips.com/support). Houd het product en het model- en serienummer bij de hand wanneer u contact opneemt met Consumer Care.

Geen stroom

- Controleer of de stekker van het apparaat goed in het stopcontact zit.
- Zorg ervoor dat er stroom op het stopcontact staat.
- Plaats de batterij met de polariteiten (plus- of minteken) in de aangegeven positie.
- Vervang de batterij.

Geen geluid

- Pas het volume aan.

Het apparaat reageert niet

- Verwijder de batterijen en schakel het apparaat opnieuw in.
- Haal de stekker uit het stopcontact en steek deze er vervolgens weer in. Schakel het apparaat opnieuw in.

Geen disc gevonden

- Plaats een disc.
- Controleer of de disc misschien ondersteboven is geplaatst.
- Wacht tot de condens van de lens is verdwenen.
- Plaats de disc opnieuw of maak de disc schoon.
- Gebruik een gefinaliseerde CD of geschikt discformaat.

Slechte radio-ontvangst

- Vergroot de afstand tussen het apparaat en uw TV of videorecorder.
- Trek de FM-antenne volledig uit.

Sommige bestanden op het USB-apparaat kunnen niet worden weergegeven

- Het aantal mappen of bestanden op het USB-apparaat heeft een bepaalde limiet overschreden. Dit verschijnsel is geen defect.
- De indelingen van deze bestanden worden niet ondersteund.

USB-apparaat niet ondersteund

- Het USB-apparaat is niet compatibel met het apparaat. Probeer ander app.

8 Kennisgeving

Eventuele wijzigingen of modificaties aan het apparaat die niet uitdrukkelijk zijn goedgekeurd door Gibson Innovations kunnen tot gevolg hebben dat gebruikers het recht verliezen het apparaat te gebruiken.



Dit product voldoet aan de vereisten met betrekking tot radiostoring van de Europese Unie.



Uw product is vervaardigd van kwalitatief hoogwaardige materialen en onderdelen die gerecycled en opnieuw gebruikt kunnen worden.



Als u op uw product een symbool met een doorgekruiste afvalcontainer ziet, betekent dit dat het product valt onder de EU-richtlijn 2002/96/EG.

Informeer naar het plaatselijke systeem voor de gescheiden inzameling van elektrische en elektronische producten.

Houd u aan de plaatselijke regels en gooi uw oude producten niet samen met uw gewone, huishoudelijke afval weg. Een goede afvalverwerking van uw oude product draagt bij aan het voorkomen van mogelijke schadelijke gevolgen voor het milieu en de volksgezondheid.



Uw product bevat batterijen die, overeenkomstig de Europese richtlijn 2006/66/EG, niet bij het gewone huishoudelijke afval mogen worden weggegooid. Informeer u over de lokale regels inzake de gescheiden ophaling van gebruikte batterijen. Een goede afvalverwerking draagt bij aan het voorkomen van schadelijke gevolgen voor het milieu en de volksgezondheid.

Met het oog op het milieu

Er is geen overbodig verpakkingsmateriaal gebruikt. We hebben ervoor gezorgd dat de verpakking gemakkelijk kan worden gescheiden in drie materialen: karton (de doos), papierpulp (buffer) en polyethyleen (zakken en afdekking). Het systeem bestaat uit materialen die kunnen worden gerecycled en opnieuw kunnen worden gebruikt wanneer het wordt gedemonteerd door een gespecialiseerd bedrijf. Houd u aan de plaatselijke regelgeving inzake het weggooiën van verpakkingsmateriaal, lege batterijen en oude apparatuur.

Dit apparaat bevat de volgende labels:



Symbool klasse II apparatuur



Dit symbool geeft aan dat het apparaat een dubbel isolatiesysteem heeft.

Opmerking

- Het typeplaatje bevindt zich aan de onderkant van het apparaat.



2015 © Gibson Innovations Limited. All rights reserved.

This product has been manufactured by, and is sold under the responsibility of Gibson Innovations Ltd., and Gibson Innovations Ltd. is the warrantor in relation to this product.

Philips and the Philips Shield Emblem are registered trademarks of Koninklijke Philips N.V. and are used under license from Koninklijke Philips N.V.

AZ380W_12_UM_V4.0

