

Užregistruokite savo prietaisą ir gaukite pagalbą internete
www.philips.com/welcome

AZ380W



Naudojimosi instrukcijų knygelė

PHILIPS

Turinys

1. Svarbu	4
2. Jūsų kompaktinių diskų grotuvas	5
Įžanga	5
Ką rasite dėžutėje	5
Pagrindinio prietaiso apžvalga	6
3. Nuo ko pradėti	8
Prijunkite energijos tiekimą	8
Įjunkite	8
Išjunkite	8
4. Grokite	9
Grokite diskus	9
Grokite iš USB prietaiso	9
Grokite iš išorinio prietaiso	9
Klausykite FM radijo	10
Keiskite garsumą	10
5. Grojimo nustatymai	10
Grojimas kartojant arba atsitiktine tvarka	10
Programuokite takelius	10
6. Prietaiso informacija	11
Charakteristikos	11
Priežiūra	11
USB grojimo informacija	12
7. Problemų sprendimas	13
8. Pastaba	14

1. Svarbu

- Perskaitykite šias instrukcijas.
- Laikykitės visų nurodymų.
- Neužblokuokite ventilacijos angų. Įdiekite laikydami gamintojo nurodymų.
- Nestatykite prietaiso netoli karščio šaltinių, tokių kaip radiatoriai, šildytuvai, krosnelės ar kiti aparatai (įskaitant stiprintuvus), kurie šyla.
- Apsaugokite elektros maitinimo laidą, kad ant jo nevaikščiūtų, nesuspaustų, ypač prie kištuko, jungiklių ir vietos, kurioje laidas jungiamas prie prietaiso.
- Naudokite tik tuos priedus, kuriuos nurodo gamintojas.
- Atjunkite šį prietaisą nuo elektros tinklo žaibuojant arba jei nenaudosite jo ilgą laiką.
- Jei prietaisą reikia taisyti, kreipkitės į kvalifikuotą personalą. Kvalifikuota specialistų pagalba reikalinga, jei prietaisas buvo pažeistas bet koku būdu, pavyzdžiui, laidas ar kištukas yra pažeistas, skystis išsipylė ar kas nors nukrito ant prietaiso, prietaisas pateko į lietu ar drėgmę, neveikia tinkamai arba buvo numestas.
- Baterijų naudojimo įspėjimas - norėdami apsisaugoti nuo baterijų pratekėjimo, kuris gali sukelti kūno sužeidimus, nuosavybės sugadinimą arba sugadinti prietaisą:
 - Įstatykite visas baterijas teisingai, + ir - kaip pažymėta prietaise.
 - Nemaišykite baterijų (senų su naujomis arba anglies ir šarminių ir t.t.).
 - Išimkite baterijas, jei prietaisas nebus naudojamas ilgą laiką.
- Baterijos (baterijos pakuotėje arba įdėtos į prietaisą) turi būti saugomos nuo didelio karščio, tokio kaip tiesioginiai saulės spinduliai, ugnis ar panašiai.
- Ant prietaiso niekas neturėtų lašėti ar taškytis.
- Nedėkite jokių galimo pavojaus šaltinių ant prietaiso (pvz. indų su skysčiais, degančių žvakių).

- Kur srovės Direct Plug-in adapteris yra naudojamas kaip atjungimo prietaisas, atjungimo prietaisas turi visuomet būti veikiantis.

Žinokite šiuos saugumo simbolius:



Šis "žaibas" nurodo neizoliuotą medžiagą jūsų prietaise, kuri gali sukelti elektros šoką. Visų saugumui jūsų namuose, nepašalinkite prietaiso dangčio.

"Šauktukas" nurodo funkcijas, į kurias jūs turėtumėte atkreipti ypatingą dėmesį ir perskaityti pridėdamą informaciją, kad apsisaugotumėte nuo veikimo ir priežiūros problemų.

ĮSPĖJIMAS: Norėdami sumažinti gaisro ar elektros šoko riziką, nelaikykite šio prietaiso lietuje ar drėgmėje, taip pat objektai su skysčiais, tokie kaip vazos, neturėtų būti statomi ant šio prietaiso.

ATSARGIAI: Norėdami apsisaugoti nuo elektros šoko, parinkite rozetės lizdą, tinkamą kištukui, bei pilnai įstatykite.

Įspėjimas

- Niekuomet nepašalinkite šio prietaiso korpuso.
- Jokių šio prietaiso dalių sutepti nereikia.
- Niekuomet nestatykite šio prietaiso ant kitos elektroninės įrangos.

Atsargiai

- Valdymą naudokite tik taip, kaip nurodyta šioje naudojimosi instrukcijų knygelėje. Kitu atveju galite sukelti pavojingą spinduliavimą arba kitą nesaugų veiksmą.

2. Jūsų kompaktinių diskų grotuvas

Ižanga

Naudodamiesi šiuo prietaisu jūs galite:

- mėgautis muzika iš diskų, USB prietaisų ir kitų išorinių prietaisų
- klausytis radijo

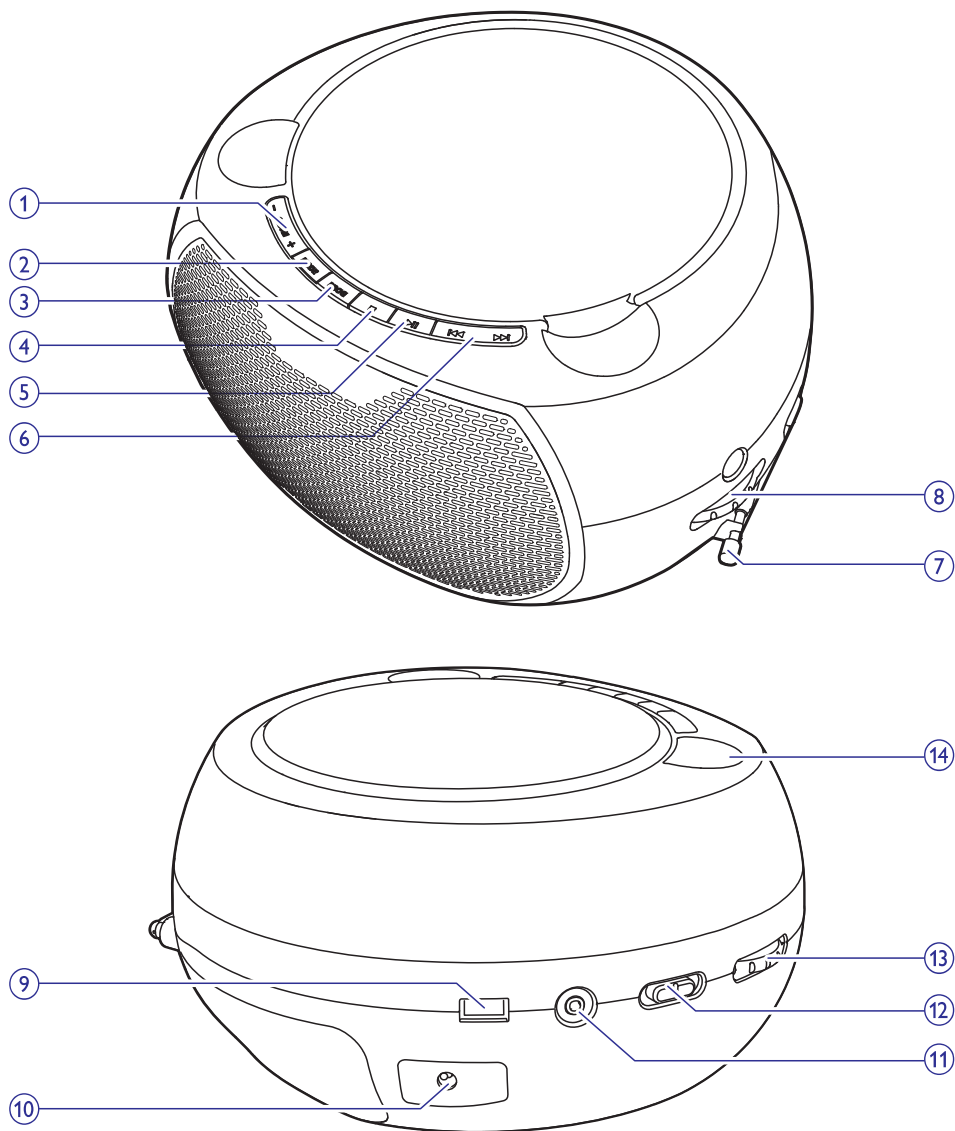
Ką rasite dėžutėje

Patikrinkite dėžutės turinį:

- Pagrindinis prietaisas
- Elektros srovės adapteris
- Trumpas gidas
- Saugumo lapelis

... Jūsų kompaktinių diskų grotuvas

Pagrindinio prietaiso apžvalga



... Jūsų kompaktinių diskų grotuvas

1. - ALBUM +

- MP3 / WMA failams: peršokti prie sekančio ar prieš tai buvusio albumo.

2. MODE

- Pasirinkti kartojimo arba atsitiktinio grojimo režimą.

3. PROG

- Programuoti takelius.

4. ■

- Sustabdyti grojimą.
- Ištrinti programą.

5. ►||

- Pradėti grojimą arba padaryti pauzę.

6. ◀◀ / ▶▶

- Peršokti prie prieš tai buvusio ar sekančio takelio.
- Ieškoti reikiamos atkarpos takelyje.

7. FM antena

- Pagerinti FM bangų priėmimą.

8. TUNING

- Nustatyti FM bangų radijo stotis.

9. ↔

- Prijungti USB prietaisą.

10. DC IN

- Prijungti energijos tiekimą.

11. MP3-LINK

- Prijungti išorinį audio prietaisą.

12. Šaltinio pasirinkimo mygtukas

- Pasirinkti šaltinį: CD, USB arba FM.
- Išjungti prietaisą.

13. - VOLUME +

- Pakeisti garsumą.

14. Diskų skyrelis

3. Nuo ko pradėti



Atsargiai

- Valdymą naudokite tik taip, kaip nurodyta šioje naudojimosi instrukcijų knygelėje. Kitu atveju galite sukelti pavojingą spinduliavimą arba kitą nesaugų veiksmą.

Visuomet sekite nurodymus šiame skyriuje nurodyta tvarka.

Jei susisiekiate su Philips, jums reikės nurodyti savo prietaiso modelį ir serijos numerį. Modelis ir serijos numeris yra nurodyti jūsų prietaiso galinėje dalyje. Užsirašykite numerius čia:

Modelio numeris: _____

Serijos numeris: _____

Prijunkite energijos tiekimą

Jūs galite prijungti prietaisą prie elektros tinklo arba naudoti baterijas.

Baterijų energija



Atsargiai

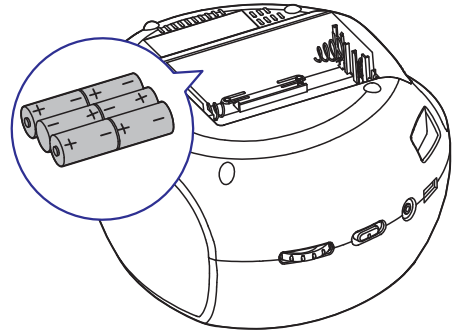
- Sprogimo pavojus! Laikykite baterijas toliau nuo saulės spindulių ar ugnies. Niekomet nemeskite baterijų į ugnį.
- Baterijų sudėtyje yra cheminių medžiagų, tad išsekusiomis baterijomis reikia tinkamai atsikratyti.



Pastaba

- Baterijos nėra pridėtos kaip priedas.

1. Atidarykite baterijų skyrelį.
2. Įdėkite šešias baterijas (R14 / UM2 / C Cell tipo) atsižvelgdami į poliškumą (+/-) kaip nurodyta.
3. Uždarykite baterijų skyrelį.



Elektros tinklo energija

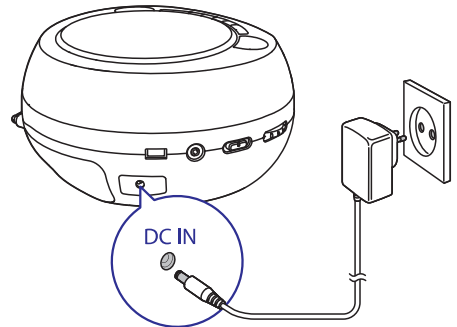


Išpėjimas

- Rizika sugadinti prietaisą! Įsitinkinkite, kad elektros tinklo įtampa atitinka įtampą, nurodytą prietaiso galinėje arba apatinėje dalyje.
- Elektros šoko rizika! Kai norite atjungti elektros tiekimą, visuomet ištraukite kištuką iš rozetės. Niekomet netraukite už laido.

Prijunkite elektros tinklo adapterį prie:

- **DC IN** lizdo prietaise.
- Elektros lizdo.



Įjunkite

Nustatykite šaltinio pasirinkimo mygtuką ties **CD**, **USB** arba **FM**.

Išjunkite

Nustatykite šaltinio pasirinkimo mygtuką ties **OFF**.

4. Grokite

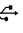
Grokite diskus

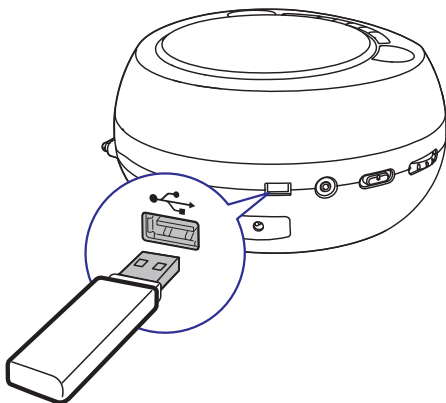
1. Nustatykite šaltinio pasirinkimo mygtuką ties **CD**.
2. Pakelkite diskų skyrelio dangtelį, norėdami jį atidaryti.
3. Įdėkite diską spausdinta puse į viršų, tuomet uždarykite diskų skyrelį.
4. Spauskite **▶||**, norėdami pradėti grojimą.
 - Norėdami padaryti pauzę arba tęsti grojimą, spauskite **▶||**.
 - Norėdami sustabdyti grojimą, spauskite **■**.
 - MP3 / WMA takeliams, spauskite **-ALBUM+**, norėdami pasirinkti albumą.
 - Norėdami pasirinkti takelį, spauskite **◀◀ / ▶▶**.
 - Norėdami ieškoti reikiamos atkarpos takelio viduje, nuspauskite ir palaikykite **◀◀ / ▶▶**, tuomet atleiskite, norėdami tęsti įprastą grojimą.

Grokite iš USB prietaiso

Pastaba

- Įsitinkinkite, kad USB prietaise yra grojamas audio turinys tinkamu formatu.

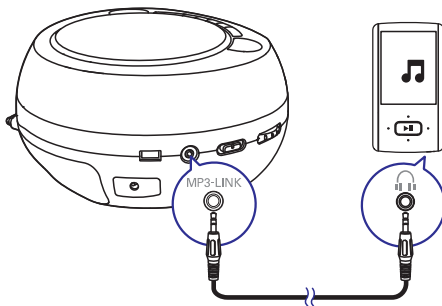
1. Nustatykite šaltinio pasirinkimo mygtuką ties **USB**.
2. Įstatykite USB prietaisą į  lizdą.
 - ↳ Grojimas pradedamas automatiškai. Jei taip nutinka, spauskite **▶||**.



Grokite iš išorinio prietaiso

Naudodamiesi šiuo prietaisu, jūs galite klausytis muzikos, esančios išoriniame prietaise, pavyzdžiui, MP3 grotuve.

1. Nustatykite šaltinio pasirinkimo mygtuką ties **CD**, **USB** arba **FM**.
2. Prijunkite MP3 link laidą (nepriedamas) prie:
 - **MP3-LINK** lizdo prietaise.
 - Ausinių lizdo išoriniame prietaise.
3. Pradėkite grojimą išoriniame prietaise (žiūrėkite jo naudojimosi instrukcijų knygele).



Pastaba

- **MP3-LINK** lizdas nėra tinkamas ausinėms.

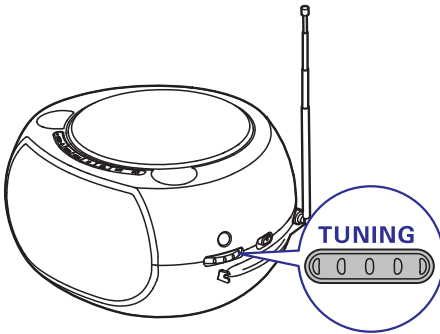
Klausykiteš FM radijo



Pastaba

- Anteną statykite kuo toliau nuo televizoriaus, video grotuvo ar kitų spinduliavimo šaltinių.
- Geriausiam priėmimui, pilnai ištempkite ir pareguliuokite anteną.

1. Nustatykite šaltinio pasirinkimo mygtuką ties **FM**.
2. Pasukite **TUNING** jungiklį, norėdami nustatyti FM radijo stotį.



Keiskite garsumą

Grojimo metu, pasukite **-VOLUME+**, norėdami pakeisti garsumą.

5. Grojimo nustatymai

Grojimas kartojant arba atsitiktine tvarka

Grojimas kartojant

1. Grojimo metu, spauskite **MODE** pakartotinai, norėdami pasirinkti:
 - : kartoti dabartinį takelį.
 - **ALL**: kartoti visus takelius.
2. Norėdami tęsti įprastą grojimą, spauskite **MODE** pakartotinai, kol kartojimo simboliai neberodomi.

Grojimas atsitiktine tvarka

1. Grojimo metu, spauskite **MODE** pakartotinai, kol simbolis parodomas.
↳ Visi takeliai grojami atsitiktine tvarka.
2. Norėdami tęsti įprastą grojimą, spauskite **MODE** dar kartą.

Programuokite takelius

Jūs galite užprogramuoti iki 20 takelių.

1. Spauskite , norėdami sustabdyti grojimą.
2. Spauskite **PROG**, norėdami aktyvuoti programavimo režimą.
↳ **[P01]** rodoma.
3. MP3 / WMA takeliams, spauskite **-ALBUM+**, norėdami pasirinkti albumą.
4. Spauskite / , norėdami pasirinkti takelį, tuomet spauskite **PROG**, norėdami patvirtinti.
5. Pakartokite 3-4 žingsnius, norėdami užprogramuoti daugiau takelių.
6. Spauskite norėdami groti užprogramuotus takelius.
↳ Grojimo metu, **[P]** (Programa) ir takelio numeris programoje rodomi.
 - Norėdami ištrinti programą, spauskite , kai grojimas yra sustabdytas.

6. Prietaiso informacija



Pastaba

- Prietaiso informacija gali keistis be išankstinio perspėjimo.

Charakteristikos

Stiprintuvas

Išvesties galia	1 x 1 W RMS
Dažnis	60 Hz - 16 KHz, -3 dB
Signalu - triukšmo santykis	>57 dB
Bendras harmoninis iškraipymas.....	<1,5%
MP3 link įvestis	500 mV

Diskai

Bendras harmoninis iškraipymas.....	<1,5%
Dažnis	60 Hz - 16 kHz (44,1 kHz), -3 dB
Signalu / triukšmo santykis	>57 dB
RADIJO IMTUVAS	
Diapazonas	FM: 87,5 - 108 MHz

Bendra informacija

Energijos tiekimas

- AC energija	Modelis: AS110-090- BE110 (Philips); Įvestis: 100 - 240 V ~, 50 / 60 Hz, 0,5 A; Išvestis: 9V \equiv 1,1 A
---------------------	---

- Baterijos6 x 1,5 V R14 / UM2 / C Cell

Energijos suvartojimas veikimo metu3 W

Energijos suvartojimas budėjimo režime<0,5 W

Matmenys

Pagrindinio prietaiso245 x 212 x 130 mm
(plotis x aukštis x gylis)

Svoris

Pagrindinio prietaiso1,1 kg

Su pakuote1,5 kg

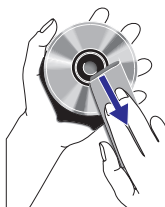
Priežiūra

Korpuso valymas

- Naudokite minkštą, šiek tiek sudrėkintą šluostę su švelniu valikliu. Nenaudokite valiklių su alkoholiu, spiritu, amoniaku ar šveitikliais.

Diskų valymas

- Jei diskas susipurvina, nuvalykite jį valomąja šluoste. Diską valykite nuo centro kraštų link.



- Nenaudokite tokių valiklių kaip benzolas, skiediklis, buityje naudojamų valiklių, taip pat antistatinių purškiklių, skirtų analoginiams įrašams.

Disko lęšio valymas

- Ilgai naudojant prietaisą, purvas ar dulkės gali susikaupti ant disko lęšio. Norėdami užtikrinti gerą grojimo kokybę, nuvalykite disko lęšį naudodami Philips diskų lęšių valiklį ar kitą tam skirtą valiklį. Sekite nurodymus, pateikiamus su valikliu.

USB grojimo informacija

Suderinami USB prietaisai:

- USB atmintinės (USB 1.1)
- USB grotuvai (USB 1.1)
- atminties kortelės (reikia papildomo kortelių skaitytuvo, kad veiktų su šia sistema)

Palaikomi formatai:

- USB palaiko FAT12, FAT16 ir FAT32 failų sistemą (sektoriaus dydis: 512 baitų)
- MP3 bitų dažniai (duomenų tankis):
32 - 320 Kbps ir kintantis dažnis
- WMA v9 ar ankstesnės versijos
- Katalogų gylis - iki 8 lygių
- Albumų / katalogų skaičius: iki 99
- Takelių / pavadinimų skaičius: iki 999
- ID3 tag v 2.0 ar naujesnė versija
- Failų pavadinimai Unicode UTF8 (maksimalus ilgis: 16 baitų)

Nepalaikomi formatai:

- Tušti albumai: tuščias albumas yra toks, kuriame nėra MP3/WMA failų.
- Nepalaikomi failų formatai yra praleidžiami. Pavyzdžiui Word dokumentai (.doc) arba MP3 failai su .dlf plėtiniais yra negrojami.
- AAC, WAV, PCM audio failai
- DRM apsaugoti WMA failai (.wav, .m4a, .m4p, .mp4, .aac)
- WMA failai lossless formatu

7. Problemų sprendimas



Įspėjimas

- Niekuomet neardykite šio prietaiso korpuso.

Norėdami išlaikyti galiojančią garantiją, niekuomet nebandykite taisyti prietaiso patys. Jei susiduriate su problemomis, kai naudojate šią sistemą, pasitikrinkite žemiau esančius sprendimus, prieš kreipdamiesi pagalbos. Jei problemos išspręsti nepavyksta, apsilankykite Philips interneto puslapyje (www.philips.com/welcome). Kai susisiekiate su Philips, turėkite prietaisą netoliese, bei žinokite modelio bei serijos numerį.

Nėra energijos

- Įsitikinkite, kad elektros srovės adapteris prijungtas teisingai.
- Įsitikinkite, kad elektros lizdas veikia.
- Įdėkite baterijas, atsižvelgdami į jų poliškumą (+/-), kaip nurodyta.
- Pakeiskite baterijas.

Nėra garso

- Pareguliuokite garsumą.

Prietaisas nereaguoja

- Išimkite baterijas ir iš naujo įjunkite prietaisą.
- Atjunkite prietaisą nuo elektros tinklo, prijunkite vėl ir įjunkite prietaisą.

Nėra disko

- Įdėkite diską.
- Patikrinkite, ar diskas įdėtas teisingai.
- Palaukite, kol drėgmė nuo lęšio išsigaruos.
- Pakeiskite arba nuvalykite diską.
- Naudokite tik užbaigtus ir tinkamo formato diskus.

Prastas radijo priėmimas

- Padidinkite atstumą tarp prietaiso ir televizoriaus ar vaizdo grotuvo.
- Pilnai ištempkite FM anteną.

Negroja kai kurių failų USB prietaise

- Katalogų arba failų skaičius USB prietaise viršija tam tikrą limitą. Tai nėra gedimas.
- Failų formatai gali būti nepalaikomi.

USB prietaisas nepalaikomas

- USB atmintinė nesuderinama su prietaisu. Pabandykite kitą.

8. Pastaba

Bet kokie šio prietaiso pakeitimai ar modifikacijos, kurios nėra patvirtintos Philips Consumer Lifestyle, gali panaikinti vartotojo teisę naudotis prietaisu.



Šis prietaisas atitinka Europos bendrijos radijo trikdžių reikalavimus.



Jūsų prietaisas pagamintas iš medžiagų, kurios gali būti perdirbtos ir panaudotos dar kartą.



Kai šis perbraukto konteinerio simbolis nurodomas ant produkto, tai reiškia, kad produktas yra atitinkantis Europos direktyvą 2002/96/EC.

Pasidomėkite apie vietinę elektrinių ir elektroninių prietaisų surinkimo sistemą.

Laikykitės vietinių taisyklių ir nemeskite seno produkto kartu su kitomis namų apyvokos šiukšlėmis.

Teisingas atsikratymas senu produktu padės sumažinti neigiamas pasekmes gamtai ir žmonių sveikatai.



Jūsų prietaise yra naudojamos baterijos, atitinkančios Europos direktyvą 2006/66/EC, jų negalima atsikratyti kartu su kitomis namų apyvokos šiukšlėmis. Laikykitės vietinių taisyklių ir pasidomėkite apie panaudotų baterijų surinkimą, nes teisingas atsikratymas senu produktu padės sumažinti neigiamas pasekmes gamtai ir žmonių sveikatai.

Aplinkosaugos informacija

Mes nenaudojome nereikalingų pakavimo medžiagų. Pakuotę galima lengvai atskirti į tris medžiagas: kartonas (dėžutė), poliesteris (apsaugos) ir polietilenas (maišeliai, apsauginės putų juostelės). Jūsų prietaisas pagamintas iš medžiagų, kurios gali būti perdirbtos ir panaudotos dar kartą, jei tai atlieka specializuota kompanija. Prašome pasidomėti vietinėmis taisyklėmis apie pakuotės, išsekusių baterijų ir senos įrangos išmetimą.

Šis prietaisas turi šią etiketę:



CLASS II įrangos simbolis



Šis simbolis nurodo prietaisą, turintį dvigubą izoliacijos sistemą.



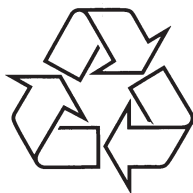
Pastaba

- Informacinė prietaiso plokštelė yra prietaiso galinėje dalyje.

Prietaiso informacija gali keistis be išankstinio perspėjimo.

© 2012 Koninklijke Philips Electronics N.V.

Visos teisės saugomos.



Daugiau apie firmos "Philips" gaminius galite sužinoti
pasauliniame Interneto tinkle. Svetainės adresas:
<http://www.philips.com>