

Көмектесу үшін әрдайым осындамын

Өнімді мына жерде тіркеп, оған қолдау алыңыз:

www.philips.com/support

AZ380W

Сұрағыңыз
бар ма? Philips
компаниясына
хабарласыңыз



Қолданушының нұсқасы

PHILIPS

Мазмұндар кестесі

1	Маңызды ақпарат	2
2	CD дыбыстық құрылғысы	3
	Кіріспе	3
	Қораптың құрамы	3
	Негізгі құрылғыны шолу	4
3	Жұмысты бастау	5
	Қуатты қосу	5
	Қосу	6
	Өшіру	6
4	Ойнату	7
	Дискіні ойнату	7
	USB құрылғысынан ойнату	7
	Сыртқы құрылғыдан ойнату	7
	FM радионы тыңдау	8
	Дыбыс деңгейін реттеу	8
5	Ойнату опциялары	8
	Қайталау немесе кездейсоқ ретпен ойнату	8
	Жолдарды бағдарламалау.	8
6	Өнім туралы ақпарат	9
	Ерекшеліктер	9
	Техникалық қызмет көрсету	10
	USB құрылғысының ойнатылатыны туралы мәліметтер	10
7	Ақаулықтарды жою	11
8	Ескерту	13

1 Маңызды ақпарат

- Осы нұсқауларды оқыңыз.
- Барлық нұсқауларды орындаңыз.
- Желдету саңылауларын бітеменіз. Өндірушінің нұсқауларына сәйкес орнатыңыз.
- Радиаторлар, жылытқыштар, пештер немесе жылу шығаратын басқа құрылғылар (соның ішінде күшейткіштер) сияқты жылу көздеріне жақын орнатпаңыз.
- Қуат сымын, атап айтқанда, ашаларынан, розеткаларынан және құрылғыдан шығып тұрған жерінен басылып немесе қысылып қалудан қорғаңыз.
- Тек пайдаланушы нұсқаулығындағы тізімде берілген қуат көздерімен қолданыңыз.
- Найзағай ойнағанда немесе ұзақ уақыт қолданылмағанда, бұл құрылғыны ток көзінен ажыратыңыз.
- Барлық қызмет көрсету жұмыстарын білікті қызмет көрсетуші мамандарға істетіңіз. Құрылғының қуат сымы немесе ашасы зақымдалса, оған су тиіп немесе үстіне заттар түсіп кетсе, құрылғыға жаңбыр немесе ылғал заттар тисе, ол дұрыс істемей тұрса немесе құлап қалса, қызмет көрсетуді қажет етеді.
- Батареяны пайдалану туралы ЕСКЕРТУ - Батарея ағып, нәтижесінде дене жарақатының, мүліктің бүлінуінің немесе құрылғының бүлінуін болдырмау үшін:
 - Барлық батареяларды + және - полюстерін құрылғыда белгіленгендей дұрыстап алыңыз.
 - Батареяларды араластырып пайдаланбаңыз (ескі және жаңа немесе көміртекті және сілтілі, т.б.).
 - Құрылғы ұзақ уақыт пайдаланылмаған кезде батареяларды шығарып алыңыз.

- Батареялар (батарея топтамасы немесе орнатылған батареялар) күн сәулесі, от немесе соған ұқсас шамадан тыс қызу әсеріне ұшырамауы тиіс.
- Құрылғыға сұйықтық тамшыламауы немесе шашырамауы тиіс.
- Құрылғының үстіне қандай да бір қауіп көздерін (мысалы, сұйықтық толтырылған заттар, жағылған балауыз шамдар) қоймаңыз.
- Direct Plug-in адаптерінің ашасы ажырату құрылғысы ретінде пайдаланылатын жерде, ажырату құрылғысы пайдалануға дайын болып қалуы керек.

Мына қауіпсіздік таңбаларын біліңіз



Бұл «найзағай белгісі» құрылғыдағы ток соғуы мүмкін оқшауланбаған материалды көрсетеді. Үйдегі барлық адамның қауіпсіздігі үшін өнім корпусын алып тастамаңыз.

«Леп белгісі» жұмыс және техникалық қызмет көрсету проблемаларын болдырмау үшін берілген ақпарат оқылуы тиіс мүмкіндіктерге назар аудартады.

ЕСКЕРТУ: от немесе ток соғу қауіпін азайту үшін осы құрылғы жаңбыр немесе ылғал жерде ашық қалмауы және вазалар сияқты сұйықтықтармен толтырылған заттар оның үстіне қойылмауы тиіс.

ЕСКЕРТУ! Ток соғу қаупінің алдын алу үшін штепсельді толығымен кіргізіңіз. (Полярлы штепсельдері бар аймақтар үшін: ток соғу қаупінің алдын алу үшін штепсель мен саңылаудың жалпақ жақтарын сәйкес келтіріңіз.)

Абайлаңыз

- Бұл құрылғының сыртқы қорабын шешуші болмаңыз.
- Құрылғыны басқа электр құрылғыларының үстіне қоюшы болмаңыз.
- Құрылғыны қуат көзінен ажырату үшін қуат сымына, штепсельге немесе адаптерге әрдайым оңай қол жетуін қамтамасыз етіңіз.

Ескерту

- Осы жердегіден басқа басқару элементтерін, реттеулерді пайдалану немесе техникалық қызмет көрсету процедураларын орындау зиянды радиацияның шығуын немесе қауіпсіз жұмысты тудыруы мүмкін.

2 CD дыбыстық құрылғысы

Кіріспе

Осы құрылғымен мына әрекеттерді орындауға болады:

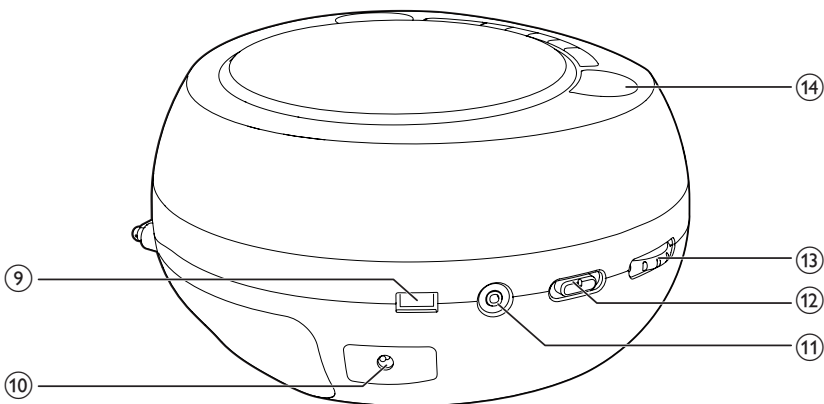
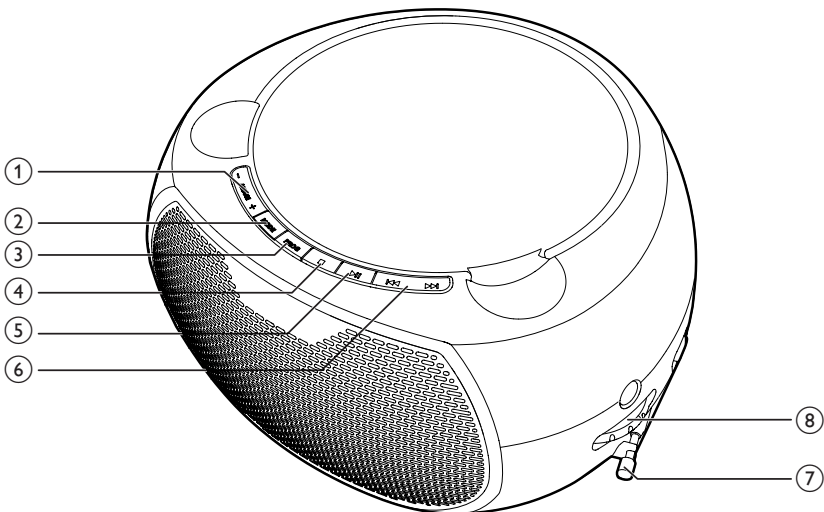
- дискілердегі, USB жад құрылғыларындағы және басқа сыртқы құрылғылардағы дыбысты тыңдау;
- FM радиосын тыңдау

Қораптың құрамы

Қораптың ішіндегілерді тексеріп анықтаңыз:

- Негізгі бөлік
- АТ қуат адаптері
- Жұмысты бастаудың қысқаша нұсқаулығы
- Қауіпсіздік парағы

Негізгі құрылғыны шолу



① - ALBUM +

- МР3/WMA файлдары үшін: келесі немесе алдыңғы альбомға өтіңіз.

② MODE

- Қайталау немесе кездейсоқ рет режимін таңдаңыз.

③ PROG

- Жолдарды бағдарламалау.

④ ■


- Ойнатуды тоқтату.
- Бағдарламаны өшіру.

⑤ ►►

- Ойнатуды бастау немесе уақытша тоқтату.

⑥ ◀◀ / ▶▶

- Алдыңғы немесе келесі әуенге өткізу.
- Жол ішінде іздеңіз.

- 7 **FM антеннасы**
 - FM қабылдауын жақсартады.
- 8 **TUNING**
 - FM радио стансаларын баптаңыз.
- 9 
 - USB құрылғысын жалғаңыз.
- 10 **DC IN**
 - Қуат көзіне қосыңыз.
- 11 **MP3-LINK**
 - Сыртқы дыбыс құрылғысын қосу.
- 12 **Ресурс қосқышы**
 - Көзді таңдау: **CD,USB** немесе **FM**.
 - Құрылғыны өшіріңіз.
- 13 **-VOLUME +**
 - Дыбыс деңгейін реттеу.
- 14 **Диск бөлімі**

3 Жұмысты бастау

Әрдайым осы тараудағы нұсқауларды реті бойынша орындаңыз.

Егер тұтынушыларға қызмет көрсету орталығына хабарлассаңыз, сізден құрылғының үлгі және сериялық нөмірі сұралады. Үлгі және сериялық нөмір — өнімнің астыңғы жағында. Осы жерге нөмірлерді жазыңыз:

Үлгі нөмірі _____

Сериялық нөмір _____

Қуатты қосу

АТ қуатын немесе батареяны осы құрылғының қуат көзі ретінде пайдалана аласыз.

Батарея қуаты



Ескерту

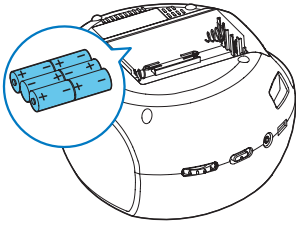
- Жарылу қаупі бар! Батареяларды қызудан, күн сәулесінен немесе оттан аулақ ұстаңыз. Батареяларды отқа тастамаңыз.
- Батареяларда химиялық заттар болуы мүмкін, сондықтан оларды қоқысқа дұрыс тастау керек.



Ескертпе

- Батареялар қосалқы құралдар жинағына кірмейді.

- 1 Батарея бөлімін ашыңыз.
- 2 6 батареяны (түрі: R14/ UM2/ C Cel) дұрыс қарсылықпен (+/-) көрсетілгендей салыңыз.
- 3 Батарея бөлімін жабыңыз.



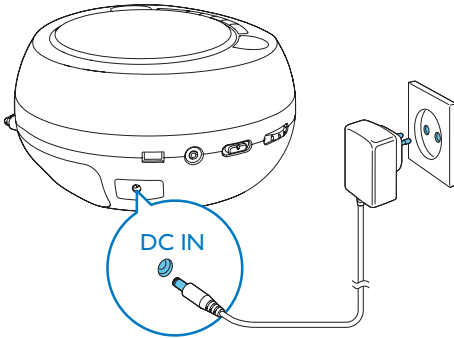
Айнымалы ток қуаты

Абайлаңыз

- Өнімді бұзып алу қаупі! Қуат көзінің кернеуі құрылғының артқы жағында немесе астында көрсетілген кернеуге сәйкес екенін тексеріңіз.
- Ток соғу қаупі бар! АТ адаптерін ажыратқанда, әрқашан розеткадан ашасынан ұстап суырыңыз. Сымды ешқашан тартпаңыз.

АТ адаптерін қосыңыз:

- құрылғыдағы **DC IN** ұясына.
- розеткаға.



Қосу

Көз таңдағышты **CD, USB** немесе **FM** көзіне ауыстырыңыз.

Өшіру

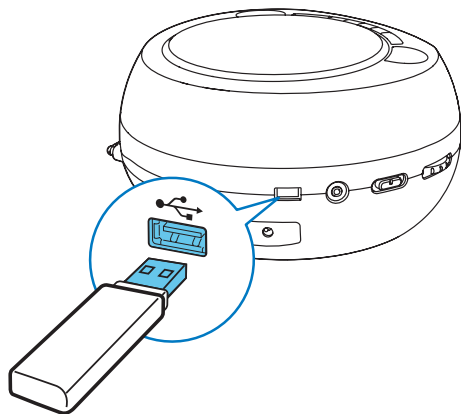
Көз қосқышын **OFF** күйіне ауыстырыңыз.

- Ықшам диск, USB немесе MP3 байланыс режимінде ойнату 15 минутқа тоқтатылса, құрылғы энергияны үнемдеу үшін күту режиміне автоматты түрде ауысады. Ойнатуды жалғастыру үшін **▶||** түймесін басыңыз.

4 Ойнату

Дискіні ойнату

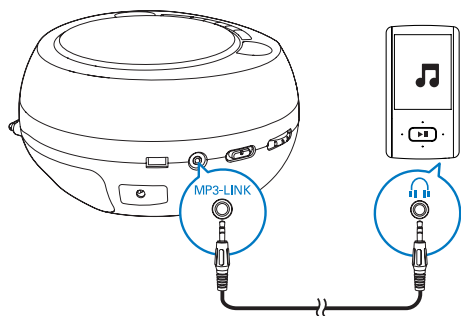
- 1 Көз қосқышын **CD** күйіне ауыстырыңыз.
- 2 Диск бөлімін ашу үшін көтеріңіз.
- 3 Дискіні басылған жағын жоғары қаратып салыңыз, одан кейін диск бөлімін жабыңыз.
- 4 Ойнатуды бастау үшін **▶||** түймесін басыңыз.
 - Ойнатуды кідірту немесе жалғастыру үшін **▶||** түймесін басыңыз.
 - Ойнатуды тоқтату үшін **■** түймесін басыңыз.
 - MP3/WMA тректері үшін - **ALBUM +** түймесін басып, альбом таңдаңыз.
 - Жолды таңдау үшін **◀◀ / ▶▶** түймесін басыңыз.
 - Жолда іздеу үшін, **◀◀ / ▶▶** түймесін басып тұрыңыз да, қалыпты ойнатуды жалғастыру үшін босатыңыз.



Сыртқы құрылғыдан ойнату

MP3 ойнатқышы сияқты сыртқы дыбыс құрылғысын осы құрылғы арқылы да тыңдауға болады.

- 1 Көз таңдағышты **ЫҚШАМ ДИСК, USB** немесе **FM** көзіне ауыстырыңыз.
- 2 MP3 байланыстыру кабелін (жинақпен берілмейді) келесіге қосыңыз:
 - құрылғыдағы **MP3-LINK** ұясына.
 - сыртқы құрылғыдағы құлақаспап ұяшығына.
- 3 Сыртқы құрылғыны ойнатыңыз (құрылғының пайдаланушы нұсқаулығын қараңыз).



USB құрылғысынан ойнату

Ескертпе

- USB құрылғысында ойнатылатын аудио мазмұнның бар екеніне көз жеткізіңіз.

- 1 Көз қосқышын **USB** күйіне ауыстырыңыз.
- 2 USB құрылғысын **↔** ұясына салыңыз.
 - ↳ Автоматты түрде ойнатыла бастайды. Егер ойнатылмаса, **▶||** түймесін басыңыз.

Ескертпе

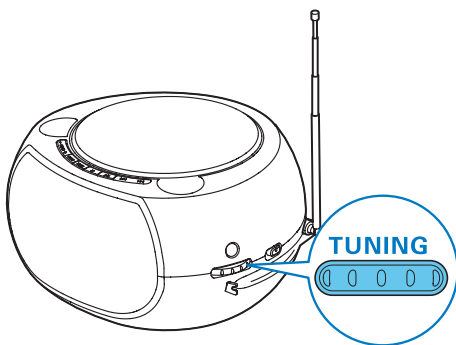
- **MP3-LINK** ұяшығы құлақаспаптарға арналмаған.

FM радионы тыңдау

Ескертпе

- Антеннаны теледидардан, бейнемагнитофоннан немесе басқа радиация көзінен мүмкіндігінше алыс қойыңыз.
- Жақсырақ қабылдау үшін, антеннаны толық шығарып, орнын дұрыстаңыз.

- 1 Көз қосқышын **FM** күйіне ауыстырыңыз.
- 2 FM радиостанциясына реттеу үшін **TUNING** тұтқасын бұрыңыз.



Дыбыс деңгейін реттеу

Ойнату кезінде дыбыс деңгейін реттеу үшін **-VOLUME +** тұтқасын бұраңыз.

5 Ойнату опциялары

Қайталау немесе кездейсоқ ретпен ойнату

Қайталап ойнату

- 1 Ойнату кезінде келесіні таңдау үшін **MODE** түймесін қайталап басыңыз:
 - : ағымдағы жолды қайталап ойнату.
 - : барлық жолды қайталап ойнату.

- 2 Қалыпты ойнатуға қайту үшін қайталау белгішелері өшкенше **MODE** түймесін қайталап басыңыз.

Кездейсоқ ойнату

- 1 Ойнату кезінде белгішесі көрсетілгенше **MODE** түймесін қайталап басыңыз.
 - ↳ Барлық әуендер кездейсоқ ретпен ойнатылады.
- 2 Қалыпты ойнатуды жалғастыру үшін **MODE** түймесін қайтадан басыңыз.

Жолдарды бағдарламалау.

Ең көбі 20 жолға дейін бағдарламалай аласыз.

- 1 Ойнатуды тоқтату үшін түймесін басыңыз.
- 2 Бағдарламалау режимін белсендіру үшін, **PROG** түймесін басыңыз.
 - ↳ **[P01]** көрсетіледі.
- 3 МР3/WMA тректері үшін **-ALBUM +** түймесін басып, альбом таңдаңыз.
- 4 Трек таңдау үшін / түймесін басыңыз, сосын растау үшін **PROG** түймесін басыңыз.

- 5 Басқа тректерді бағдарламаға енгізу үшін 2-3 қадамдарды қайталаңыз.
- 6 Бағдарламаланған жолдарды ойнату үшін ►► түймесін басыңыз.
- ↳ Ойнату кезінде [P] (бағдарлама) және алдын ала орнатылған нөмір көрсетіледі.
- Бағдарламаны өшіру үшін, ойнату тоқтатылғанда ■ түймесін басыңыз.

6 Өнім туралы ақпарат



Ескертпе

- Өнім туралы ақпарат алдын ала ескертусіз өзгертіледі.

Ерекшеліктер

Күшейткіш

Номиналды шығыс қуаты	2 Вт RMS
Жиілік жауабы	60 Гц - 16 кГц, ±3 дБ
Сигнал-шу арақатынасы	>57 дБ
Гармоникалық мазмұн	<1,5 %
MP3 Link Input	650 мВ

Диск

Гармоникалық мазмұн	<1,5 %
Жиілік жауабы	60 Гц -16 кГц, -3 дБ
С/Ш қатынасы	>57 дБ

Тюнер

Реттеу ауқымы	FM: 87,5 - 108 МГц
---------------	--------------------

Жалпы ақпарат

Қуат көзі

- Айнымалы ток
Үлгі: AS110-090-
BE110 (Philips);
Кіріс: 100-240 В ~,
50/60 Гц, 0,5 А;
Шығыс: 9 В === 1,1 А

қуаты

- Батарея
6 x 1,5 В R14/
UM2/C Cell

Жұмыс үшін қуат 8 Вт

тұтынуы

Күту режимінде қуат < 0,5 Вт

тұтынуы

Мөлшері

- Негізгі құрылғы 245 X 130 X 212 мм
(Е x Б x К)

Салмағы

- Негізгі құрылғы 1,3 кг
- Қорабымен 1,7 кг

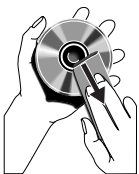
Техникалық қызмет көрсету

Корпусын тазалау

- Жұмсақ тазалағыш ерітіндімен суланған жұмсақ шүберекті пайдаланыңыз. Құрамында алкоголь, спирт, аммиак немесе абразив бар ерітіндіні пайдаланбаңыз.

Дискілерді тазалау

- Диск кірлегенде, оны тазалағыш шүберекпен сүртіңіз. Дискіні ортасынан шетіне қарай сүртіңіз.



- Бензин, ерітінді, сатып алынған тазалағыштар немесе ұқсас жазбаларға арналған антистатикалық спрейді пайдаланбаңыз.

Диск линзасын тазалау

- Ұзақ уақыт пайдаланғаннан кейін диск линзасында кір не шаң жиналып қалуы мүмкін. Ойнату сапасын жақсарту үшін диск линзасын Philips CD линза тазалағышымен немесе басқа сатып алынған тазалағышпен тазалаңыз. Тазалағыштағы нұсқауларды орындаңыз.

USB құрылғысының ойнатылатыны туралы мәліметтер

Үйлесімді USB құрылғылары:

- USB флеш жады (USB1.1)
- USB флеш ойнатқыштары (USB1.1)
- жад карталары (осы құрылғымен жұмыс істеу үшін қосымша карта оқу құралдары қажет)

Қолданылатын пішімдер:

- USB немесе жад файлы пішімі: FAT12, FAT16, FAT32 (сектор көлемі: 512 байт)
- MP3 арналған бит жылдамдығы (деректерді жеткізу жылдамдығы): 32-320 кбит/с және өзгертпелі бит жылдамдығы
- WMA v9 не одан бұрынғы
- 8 деңгейге дейін енгізулері бар каталогтар
- Альбомдар/ қалталар саны: ең көбі 99
- Жолдар/жазылымдар саны: ең көбі 999
- ID3 тәгі, 2.0 нұсқасы немесе одан кейінгі
- Unicode UTF8 форматындағы файл атауы (максималды ұзындығы: 16 байт)

Қолданылмайтын пішімдер:

- Бос альбомдар: бос альбом — құрамында MP3/WMA файлдары жоқ және дисплейде көрсетілмейтін альбом.
- Қолданылмаған файл пішімдері өткізіліп жіберіледі. Мысалы, Word құжаттары (.doc) немесе .dlf кеңейтімді MP3 файлдары еленбейді және ойнатылмайды.
- AAC, WAV, PCM дыбыстық файлдары
- DRM арқылы қорғалған WMA файлдары (.wav, .m4a, .m4p, .mp4, .aac)
- Lossless пішіміндегі WMA файлдары

7 Ақаулықтарды жою



Абайлаңыз

- Өнімнің сыртқы қабатын алуға болмайды.

Кепілдік жарамдылығын сақтау үшін өнімді ешқашан өзіңіз жөндеуге әрекет жасамаңыз. Бұл құрылғыны пайдалану кезінде мәселелерге кезіккеніз, қызмет сұраудан бұрын төмендегі тармақтарды тексеріп шығыңыз. Егер мәселе шешілмесе, Philips веб-бетіне (www.philips.com/support) өтіңіз. Тұтынушыларға қолдау көрсету орталығына хабарласқан кезде өнімнің қасыңызда екенін, үлгі және сериялық нөмірі қол жетімді екенін тексеріңіз.

Қуат жоқ

- Құрылғының айнымалы ток қуат штепселінің дұрыс қосылуын қамтамасыз етіңіз.
- АТ розеткасында қуат болуын қамтамасыз етіңіз.
- Батареяларды полярлықтарымен (+/– белгілері) көрсетілгендей салыңыз.
- Батареяны ауыстырыңыз.

Дыбыс жоқ

- Дыбыс деңгейін реттеңіз.

Құрылғыдан жауап жоқ

- Батареяларды шығарыңыз және құрылғыны қайтадан қосыңыз.
- Айнымалы ток қуат штепселін ажыратып, қайта қосыңыз, одан кейін жүйені қайтадан қосыңыз.

Диск таңдалмаған

- Дискіні салыңыз.
- Дискінің төмен қарап салынғанын тексеріңіз.
- Линзадағы ылғал конденсациясы тазаланғанша күтіңіз.
- Дискіні ауыстырыңыз немесе тазалаңыз.

- Пішімделген ықшам дискіні немесе дұрыс пішімдегі дискіні пайдаланыңыз.

Нашар радио сигналын қабылдау

- Құрылғы мен теледидар немесе бейнемагнитофон арасындағы қашықтықты көбейтіңіз.
- FM антеннасын түгелдей созыңыз.

USB құрылғысындағы кейбір файлдарды көрсету мүмкін емес

- USB құрылғысындағы қалталардың не файлдардың саны белгілі бір шектен асып кеткен. Бұл құбылыс ақаулыққа жатпайды.
- Бұл файлдардың форматтарына қолдау көрсетілмейді.

USB құрылғысына қолдау көрсетілмейді

- USB құрылғысы құрылғымен үйлесімді емес. Басқасын қолданып көріңіз.

8 Ескерту

Gibson Innovations тікелей рұқсат бермеген құрылғыға енгізілген қандайда бір өзгерістер немесе түрлендірулер пайдаланушының жабдықты пайдалану құқығынан айыруы мүмкін.



Бұл өнім Еуропа қоғамдастығының радио кедергілеріне қойылатын талаптарына сай.



Бұл өнім қайта өңдеп, қайта пайдалануға болатын жоғары сапалы материалдар мен бөлшектерден жасалған.



Бұйымдағы сызылған дөңгелекшелі қоқыс жәшігінің белгісі көрінсе, ол бұйымның Еуропалық 2002/96/ЕС нұсқауына сәйкес оралғанын білдіреді.

Электр және электрондық бұйымдарды қоқысқа лақтыру жергілікті ережелерімен танысып алыңыз.

Жергілікті ережелерді сақтап, ескірген бұйымдарды әдепкі қоқысқа қоспай, жеке лақтыруыңызды өтінеміз. Ескі бұйымыңызды қоқысқа дұрыс тастау қоршаған ортаға және адам денсаулығына кері әсерін тигізуден сақтайды.



Сіздің бұйымыңызда 2006/66/ЕС Еуропалық директивасына сәйкестендірілген қондырылған қайта жандандыруға болатын батарея бар, оны кәдімгі тұрмыстық қалдық ретінде лақтыруға болмайды. Батареяларды

қоқысқа тастау жергілікті ережелерімен танысып алыңыз. Себебі бұйымдарды қоқысқа лақтыру ережелерін сақтау қоршаған ортаға және адам денсаулығына көрсететін кері әсерлерден сақтайды.

Айналаны қорғау мәселелер ақпараты

Барлық қажетсіз орамдар алынып тасталған. Біз орауышты үш материалға оңай бөлінетін етіп жасауға тырыстық: картон (қорап), қағаз полистирол (буфер) және полиэтилен (сөмкелер, қорғағыш көбік орауышы.) Жүйе мамандандырылған компания тарапынан бөлшектенген жағдайда қайта өңдеп, қайта пайдалануға болатын материалдардан тұрады. Орауыш материалдар, ресурсы біткен батареялар мен ескірген жабдықты тастауға қатысты жергілікті ережелерді ұстаныңыз.

Бұл құрылғы мына белгілерді қамтиды:



II сыныпты жабдық таңбасы



Бұл таңба осы құрылғыда екі еселік оқшаулау жүйесінің бар екендігін көрсетеді.



Ескертпе

- Типтік кесте құрылғының астыңғы жағында.



2015 © Gibson Innovations Limited. All rights reserved.

This product has been manufactured by, and is sold under the responsibility of Gibson Innovations Ltd., and Gibson Innovations Ltd. is the warrantor in relation to this product.

Philips and the Philips Shield Emblem are registered trademarks of Koninklijke Philips N.V. and are used under license from Koninklijke Philips N.V.

AZ380W_12_UM_V4.0

