

# Sempre pronti ad aiutarti

Registrare il prodotto e richiedere assistenza all'indirizzo  
[www.philips.com/support](http://www.philips.com/support)



AZ380W



## Manuale utente

**PHILIPS**

# Sommario

---

<b>1</b>	<b>Importante</b>	<b>3</b>
----------	-------------------	----------

---

<b>2</b>	<b>CD Soundmachine</b>	<b>4</b>
	Introduzione	4
	Contenuto della confezione	4
	Panoramica dell'unità principale	5

---

<b>3</b>	<b>Operazioni preliminari</b>	<b>6</b>
	Collegamento dell'alimentazione	6
	Accensione	7
	Spegnimento	7

---

<b>4</b>	<b>Riproduci</b>	<b>7</b>
	Riproduzione da disco	7
	Riproduzione da un dispositivo USB	7
	Riproduzione da un dispositivo esterno	8
	Ascolto della radio FM	8
	Regolazione del volume	8

---

<b>5</b>	<b>Opzioni di riproduzione</b>	<b>9</b>
	Ripetizione o riproduzione casuale	9
	Programmazione dei brani	9

---

<b>6</b>	<b>Informazioni sul prodotto</b>	<b>10</b>
	Specifiche	10
	Manutenzione	10
	Informazioni sulla riproducibilità USB	11

---

<b>7</b>	<b>Risoluzione dei problemi</b>	<b>12</b>
----------	---------------------------------	-----------

---

<b>8</b>	<b>Avviso</b>	<b>13</b>
----------	---------------	-----------

# 1 Importante

- Leggere le istruzioni.
- Seguire tutte le istruzioni.
- Non ostruire le aperture per la ventilazione. Eseguire l'installazione in base a quanto previsto dalle istruzioni del produttore.
- Non installare vicino a fonti di calore come radiatori, termoregolatori, stufe o altri apparecchi (inclusi gli amplificatori) che producono calore.
- Evitare di calpestare o schiacciare il cavo di alimentazione, in particolare vicino a prese standard o multiple oppure nel punto in cui esce dall'apparecchio.
- Utilizzare solo collegamenti/accessori specificati dal produttore.
- Scollegare l'unità durante i temporali o se non viene utilizzata per lunghi periodi di tempo.
- Per eventuali controlli, contattare il personale per l'assistenza qualificato. È necessario eseguire un controllo quando l'unità è stata in qualche modo danneggiata, ad esempio se il cavo di alimentazione o la spina sono danneggiati, è stato versato del liquido o sono caduti degli oggetti sull'apparecchio, l'unità è stata esposta a pioggia o umidità, non funziona regolarmente o è stata fatta cadere.
- **ATTENZIONE:** per evitare perdite di liquido dalla batteria che potrebbero causare danni alle persone, alle cose o danni all'apparecchio:
  - Installare tutte le batterie correttamente, con i poli + e - come indicato sull'apparecchio.
  - Non utilizzare combinazioni di batterie diverse (vecchie e nuove, al carbonio e alcaline, ecc.).
  - Rimuovere le batterie quando l'apparecchio non viene utilizzato per un lungo periodo di tempo.

- Le batterie (batteria singola o batterie installate) non devono essere esposte a fonti di calore eccessivo come luce solare, fuoco o simili.
- Non esporre l'unità a gocce o schizzi.
- Non posizionare sull'unità oggetti potenzialmente pericolosi (ad esempio oggetti che contengono liquidi o candele accese).
- Se si usa la spina dell'adattatore ad inserimento diretto per scollegare il dispositivo, assicurarsi che questa sia sempre facilmente accessibile.

## Simboli relativi alla sicurezza



Il "fulmine" indica che il materiale non isolato nell'unità potrebbe causare una scossa elettrica. Per la sicurezza di tutti nell'ambiente domestico, non rimuovere la protezione dal prodotto.

Il "punto esclamativo" richiama l'attenzione sulle funzioni per le quali è necessario leggere attentamente la documentazione allegata per evitare problemi di funzionamento e manutenzione.

**AVVERTENZA:** per ridurre il rischio di incendio o scossa elettrica, l'apparecchio non deve essere esposto alla pioggia o umidità e non devono essere posizionati sull'apparecchio oggetti contenenti liquidi, come i vasi, ad esempio.

**ATTENZIONE:** per evitare una scossa elettrica, far corrispondere la lama grande della presa all'alloggiamento maggiore, inserendola completamente.



### Avvertenza

- Non rimuovere il rivestimento dell'apparecchio per nessun motivo.
- Non posizionare mai l'apparecchio su un altro dispositivo.
- Assicurarsi di poter raggiungere facilmente il cavo di alimentazione, la presa o l'adattatore per scollegare l'apparecchio dall'alimentazione.



### Attenzione

- L'uso dei comandi o delle impostazioni o l'esecuzione delle procedure in modo diverso da quanto indicato nel presente documento potrebbe provocare l'esposizione a radiazioni pericolose o altri funzionamenti nocivi.

## 2 CD Soundmachine

---

### Introduzione

Grazie a questa unità, è possibile:

- ascoltare audio da dischi, dispositivi USB e altri dispositivi esterni
- ascoltare la radio FM

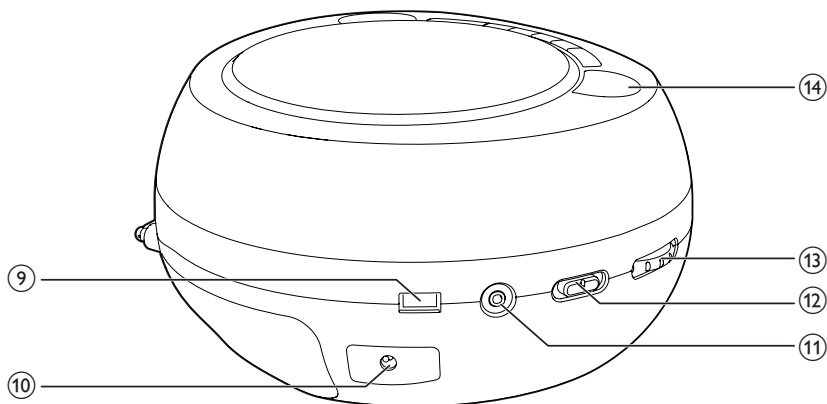
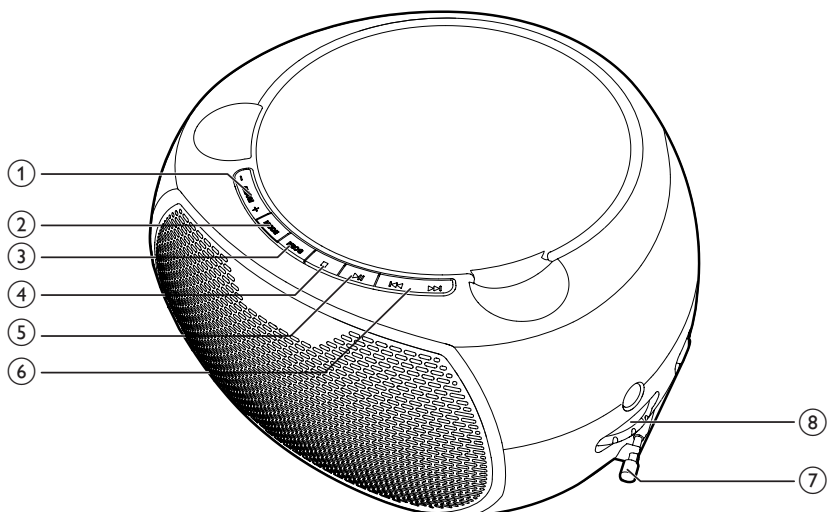
---

### Contenuto della confezione

Controllare che la confezione contenga i seguenti componenti:

- Unità principale
- Adattatore di alimentazione CA
- Guida rapida
- Scheda di sicurezza

## Panoramica dell'unità principale



### ① - ALBUM +

- Per i file MP3/WMA: consente di passare all'album successivo/precedente.

### ② MODE

- Consente di selezionare la modalità di ripetizione/riproduzione casuale.

### ③ PROG



- Consente di programmare i brani.

### ④ ■

- Interruzione della riproduzione.
- Consente di cancellare un programma.

### ⑤ ►||

- Consente di avviare o mettere in pausa la riproduzione.

- ⑥ 
  - Consentono di passare al brano precedente/successivo.
  - Consentono di effettuare ricerche all'interno di un brano.
- ⑦ **Antenna FM**
  - Consente di migliorare la ricezione FM.
- ⑧ **TUNING**
  - Consente di sintonizzare le stazioni radio FM.
- ⑨ 
  - Collegare un dispositivo USB.
- ⑩ **DC IN**
  - Collegamento dell'alimentazione.
- ⑪ **MP3-LINK**
  - Consente di collegare un dispositivo audio esterno.
- ⑫ **Selettore sorgente**
  - Consente di selezionare una sorgente: **CD,USB** oppure **FM**.
  - Consente di spegnere l'unità.
- ⑬ **-VOLUME +**
  - Consentono di regolare il volume.
- ⑭ **Vassoio del disco**

## 3 Operazioni preliminari



### Attenzione

- L'uso dei comandi o delle impostazioni o l'esecuzione delle procedure in modo diverso da quanto indicato nel presente documento potrebbe provocare l'esposizione a radiazioni pericolose o altri funzionamenti nocivi.

Seguire sempre le istruzioni di questo capitolo in sequenza.

Quando si contatta il centro assistenza clienti, fornire il modello e il numero di serie del dispositivo. Il numero di modello e il numero di serie si trovano sulla base dell'apparecchio. Annotare i numeri qui:

N° modello \_\_\_\_\_

N° di serie \_\_\_\_\_

---

## Collegamento dell'alimentazione

Come fonte di alimentazione dell'unità è possibile utilizzare la corrente CA o le batterie.

---

## Alimentazione tramite batterie



### Attenzione

- Rischio di esplosione! Tenere lontane le batterie da fonti di calore, dai raggi solari e dal fuoco. Non gettare mai le batterie nel fuoco.
- Le batterie devono essere smaltite in modo appropriato poiché contengono sostanze chimiche.

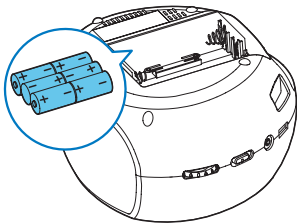


### Nota

- Le batterie non vengono fornite insieme agli accessori.

- 1 Aprire il coperchio del vano batteria.
- 2 Inserire 6 batterie (tipo: R14/UM2/cella C) rispettando la polarità (+/-) indicata.

- 3 Chiudere il coperchio del vano batteria.



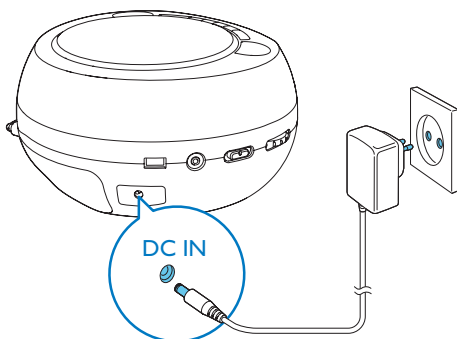
## Alimentazione CA

### Avvertenza

- Rischio di danni al prodotto! Assicurarsi che la tensione dell'alimentazione corrisponda a quella indicata sul retro o sul fondo dell'unità.
- Rischio di scosse elettriche! Quando si scollega il cavo di alimentazione CA, staccare sempre la presa. Non tirare mai il cavo.

Collegare l'adattatore CA:

- alla presa **DC IN** sull'unità.
- alla presa a muro.



## Accensione

Spostare il selettore sorgente su **CD**, **USB** oppure **FM**.

## Spegnimento

Impostare il selettore sorgente su **OFF**.

# 4 Riproduci

## Riproduzione da disco

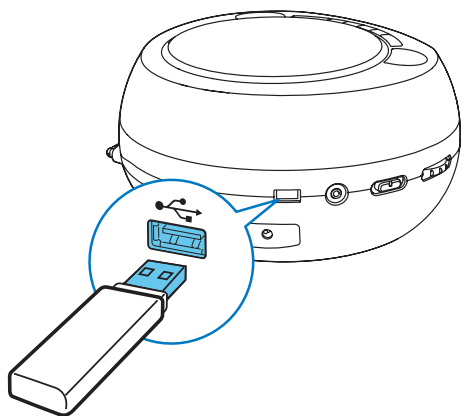
- 1 Impostare il selettore sorgente su **CD**.
- 2 Premere per aprire il vano del disco.
- 3 Inserire un disco con il lato dell'etichetta rivolto verso l'alto e chiudere il vassoio.
- 4 Premere **▶||** per avviare la riproduzione.
  - Per mettere in pausa/riprendere la riproduzione, premere **▶||**.
  - Per interrompere la riproduzione, premere **■**.
  - Per i brani MP3/WMA, premere - **ALBUM** + per selezionare un album.
  - Per selezionare un brano, premere **◀◀** / **▶▶**.
  - Per effettuare una ricerca all'interno di un brano, tenere premuto **◀◀** / **▶▶**. Rilasciare il tasto per riprendere la riproduzione normale.

## Riproduzione da un dispositivo USB

### Nota

- Verificare che il dispositivo USB contenga file musicali riproducibili.

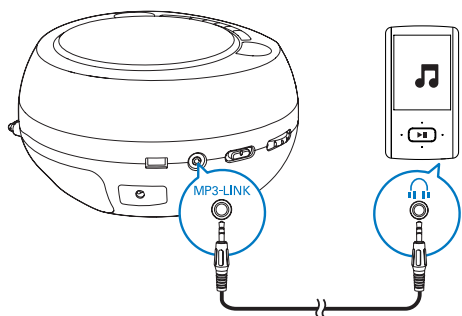
- 1 Impostare il selettore sorgente su **USB**.
- 2 Inserire il dispositivo USB nella presa **↔**.
  - ↳ La riproduzione si avvia automaticamente. In caso contrario, premere **▶||**.



## Riproduzione da un dispositivo esterno

Con questa unità è anche possibile ascoltare un dispositivo audio esterno come ad esempio un lettore MP3.

- 1 Impostare il selettore della sorgente su **CD**, **USB** o **FM**.
- 2 Collegare il cavo MP3 Link (non incluso):
  - alla presa **MP3-LINK** sull'unità.
  - al jack delle cuffie di un dispositivo esterno.
- 3 Avviare la riproduzione dal dispositivo esterno (vedere il relativo manuale dell'utente).



### Nota

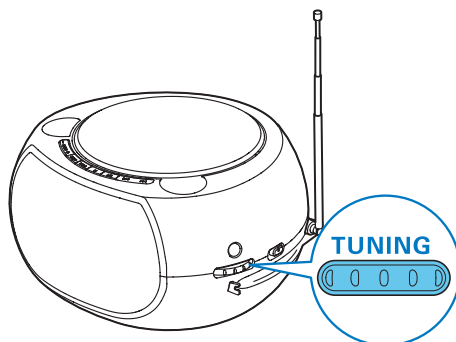
- La presa **MP3-LINK** non è per le cuffie.

## Ascolto della radio FM

### Nota

- Posizionare l'antenna a debita distanza da televisori, videoregistratori o altre sorgenti di radiazioni.
- Per una ricezione migliore, allungare e regolare la posizione dell'antenna.

- 1 Impostare il selettore sorgente su **FM**.
- 2 Ruotare **TUNING** per sintonizzarsi su una stazione radio FM.



## Regolazione del volume

Durante la riproduzione, ruotare **-VOLUME +** per regolare il volume.





# 5 Opzioni di riproduzione


---

## Ripetizione o riproduzione casuale

### Ripetizione della riproduzione

- 1 Durante la riproduzione, premere ripetutamente **MODE** per selezionare:
  -  : consente di ripetere la riproduzione del brano corrente.
  -  : consente di ripetere la riproduzione di tutti i brani.
- 2 Per riprendere la riproduzione normale, premere più volte **MODE** finché le suddette icone non scompaiono.


### Riproduzi one casuale





- 1 Durante la riproduzione, premere più volte **MODE** fino a che non compare l'icona .
  - ↳ Tutti i brani vengono riprodotti in maniera casuale.
- 2 Per riprendere la riproduzione normale, premere nuovamente **MODE**.

---

## Programmazione dei brani

È possibile programmare un massimo di 20 brani.

- 1 Premere  per interrompere la riproduzione.
- 2 Premere **PROG** per attivare la modalità di programmazione.
  - ↳ Viene visualizzata la scritta **[P01]**.
- 3 Per i brani MP3/WMA, premere **-ALBUM** **+** per selezionare un album.

- 4 Premere  /  per selezionare un brano, quindi premere **PROG** per confermare.
- 5 Ripetere i passaggi 3 e 4 per la programmazione di altri brani.
- 6 Premere  per visualizzare i brani programmati.
  - ↳ Durante la riproduzione, viene visualizzato **[P]** (programma) e il numero preimpostato.
  - Per cancellare la programmazione, quando si interrompe la riproduzione, premere .

# 6 Informazioni sul prodotto

## Nota

- Le informazioni relative al prodotto sono soggette a modifiche senza preavviso.

## Specifiche

### Amplificatore

Potenza nominale in uscita	1 x 1 W RMS
Risposta in frequenza	60 Hz - 16 KHz, -3 dB
Rapporto segnale/ rumore	> 57 dB
Distorsione totale armonica	< 1,5%
Ingresso MP3 Link	500 mV

### Disco

Distorsione totale armonica	< 1,5%
Risposta in frequenza	60 Hz -16 kHz, -3 dB
Rapporto segnale/ rumore	> 57 dB

### Sintonizzatore

Gamma di sintonizzazione	FM: 87,5-108 MHz
--------------------------	------------------

## Informazioni generali

Alimentazione	
- Alimentazione CA	Modello: AS110-090-BE110 (Philips); Ingresso: 100-240 V ~, 50/60 Hz, 0,5 A; Uscita: 9V = 1,1 A
- Batteria	6 x 1,5 V, R14/UM2/ cella C

Consumo energetico durante il funzionamento	3 W
Consumo energetico in standby	< 0,5 W
Dimensioni (lpxa)	
- Unità principale (L x A x P)	245 x 212 x 130 mm
Peso	
- Unità principale	1,1 kg
- Con imballo	1,5 kg

## Manutenzione

### Pulizia del mobiletto

- Utilizzare un panno morbido leggermente inumidito in una soluzione detergente delicata. Non utilizzare soluzioni contenenti alcool, spirito, ammoniaca o abrasivi.

### Pulizia dei dischi

- Se un disco è sporco, pulirlo utilizzando un panno. Pulire il disco dal centro verso l'esterno.



- Non utilizzare solventi come benzene, diluenti chimici, detersivi d'uso comune o spray antistatici per dischi analogici.

## **Pulizia della lente del disco**

- Dopo un utilizzo prolungato, lo sporco o la polvere possono accumularsi sulla lente del disco. Per assicurare una buona qualità di riproduzione, pulire la lente del disco con il detergente adatto prodotto da Philips o con un qualsiasi detergente d'uso comune. Seguire le istruzioni fornite con il detergente.

- File audio in formato AAC, WAV, PCM
- File WMA protetti da codifica DRM (.wav, .m4a, .m4p, .mp4, .aac)
- File WMA in formato senza perdita

---

## **Informazioni sulla riproducibilità USB**

### **Dispositivi USB compatibili:**

- Memoria flash USB (USB 1.1)
- Lettori flash USB (USB 1.1)
- Schede di memoria (per il funzionamento con questa unità è necessario un lettore di schede supplementare)

### **Formati supportati:**

- Formato file memoria o USB: FAT12, FAT16, FAT32 (dimensioni settore: 512 byte)
- Velocità di trasferimento dati MP3: 32-320 Kbps e velocità di trasferimento variabile
- WMA v9 o versioni precedenti
- Directory nidificata fino a un massimo di 8 livelli
- Numero di album/cartelle: massimo 99
- Numero di brani/titoli: massimo 999
- Nome file in Unicode UTF8 (lunghezza massima: 16 byte)

### **Formati non supportati:**

- Album vuoti: album che non contengono file MP3/WMA e che, pertanto, non vengono visualizzati sul display.
- I formati di file non supportati vengono ignorati. Ad esempio, i documenti Word (.doc) o i file MP3 con estensione .dlf vengono ignorati e non saranno riprodotti.

# 7 Risoluzione dei problemi



## Avvertenza

- Non rimuovere il rivestimento del dispositivo per nessun motivo.

Al fine di mantenere valida la garanzia, non provare a riparare da soli il sistema. Se si verificano problemi quando si utilizza il dispositivo, consultare l'elenco riportato di seguito prima di richiedere l'assistenza. Se il problema persiste, consultare il sito Web di Philips ([www.philips.com/support](http://www.philips.com/support)). Quando si contatta il centro assistenza clienti, tenere il prodotto vicino per fornire il numero di modello e il numero di serie.

### Assenza di alimentazione

- Verificare che la spina di alimentazione CA dell'unità sia collegata correttamente.
- Assicurarsi che venga erogata corrente dalla presa CA.
- Inserire le batterie con la polarità (segni +/-) allineata come indicato.
- Sostituire la batteria.

### Audio assente

- Regolare il volume.

### Nessuna risposta dall'unità

- Estrarre le batterie e accendere nuovamente l'unità.
- Scollegare e ricollegare la spina di alimentazione CA e accendere nuovamente l'unità.

### Disco assente

- Inserire un disco.
- Verificare che il disco non sia inserito capovolto.
- Attendere che la condensa dell'umidità presente sulla lente sia scomparsa.
- Sostituire o pulire il disco.
- Utilizzare un CD finalizzato o il formato disco corretto.

### Scarsa ricezione radio

- Aumentare la distanza tra l'unità e il televisore o il videoregistratore.
- Estendere completamente l'antenna FM.

### Impossibile visualizzare alcuni file nel dispositivo USB

- Il numero di cartelle o file contenuti nel dispositivo USB supera il limite massimo consentito. Ciò non costituisce un malfunzionamento del dispositivo.
- I formati di questi file non sono supportati.

### Dispositivo USB non supportato

- Il dispositivo USB non è compatibile con l'unità. Provare a utilizzarne un altro.

# 8 Avviso

Qualsiasi modifica o intervento su questo dispositivo, se non espressamente consentito da Gibson Innovations, può invalidare il diritto dell'utente all'uso dell'apparecchio.



Questo prodotto è conforme ai requisiti sulle interferenze radio della Comunità Europea.



Questo prodotto è stato progettato e realizzato con materiali e componenti di alta qualità, che possono essere riciclati e riutilizzati.



Quando su un prodotto si trova il simbolo del bidone dei rifiuti con una croce, significa che tale prodotto è soggetto alla Direttiva Europea 2002/96/CE.

Informarsi sul sistema di raccolta differenziata in vigore per i prodotti elettrici ed elettronici. Attenersi alle normative locali per lo smaltimento dei rifiuti e non gettare i vecchi prodotti nei normali rifiuti domestici. Il corretto smaltimento dei prodotti non più utilizzabili aiuta a prevenire l'inquinamento ambientale e possibili danni alla salute.



Il prodotto funziona con batterie che rientrano nella Direttiva Europea 2006/66/CE e che non possono essere smaltite con i normali rifiuti domestici. Informarsi sulle normative locali relative alla raccolta differenziata delle batterie: un corretto smaltimento permette di evitare conseguenze negative per l'ambiente e la salute.

## Informazioni per il rispetto ambientale

L'uso di qualsiasi imballo non necessario è stato evitato. Si è cercato, inoltre, di semplificare la raccolta differenziata, usando tre materiali per l'imballaggio: cartone (scatola), fibre di carta (materiale di separazione) e polietilene (sacchetti, schiuma protettiva).

Il sistema è composto da materiali che possono essere riciclati e riutilizzati purché il disassemblaggio venga effettuato da aziende specializzate. Attenersi alle norme locali in materia di riciclaggio di materiali per l'imballaggio, batterie usate e apparecchiature obsolete.

L'apparecchio include le seguenti etichette:



Simbolo dell'apparecchiatura Classe II



Il simbolo indica che l'apparecchio dispone di un doppio sistema di isolamento.

### Nota

- La targhetta del modello è situata sul retro dell'apparecchio.



2015 © Gibson Innovations Limited. All rights reserved.

This product has been manufactured by, and is sold under the responsibility of Gibson Innovations Ltd., and Gibson Innovations Ltd. is the warrantor in relation to this product.

Philips and the Philips Shield Emblem are registered trademarks of Koninklijke Philips N.V. and are used under license from Koninklijke Philips N.V.

AZ380W\_12\_UM\_V4.0

