

Siempre a su disposición para ayudarle

Para registrar su producto y obtener información de contacto y asistencia, visite www.philips.com/support



AZ380W



Manual del usuario

PHILIPS

Contenido

1	Importante	3
----------	-------------------	----------

2	CD Soundmachine	4
	Introducción	4
	Contenido de la caja	4
	Descripción de la unidad principal	5

3	Introducción	6
	Conexión de la alimentación	6
	Encendido	7
	Apagado	7

4	Reproducción	7
	Reproducción de discos	7
	Reproducción desde un dispositivo USB	7
	Reproducción desde un dispositivo externo	8
	Cómo escuchar la radio FM	8
	Ajuste del volumen	8

5	Opciones de reproducción	9
	Repetición o reproducción aleatoria	9
	Programación de pistas	9

6	Información del producto	10
	Especificaciones	10
	Mantenimiento	10
	Información sobre reproducción de USB	11

7	Solución de problemas	12
----------	------------------------------	-----------

8	Aviso	13
----------	--------------	-----------

1 Importante

- Lea estas instrucciones.
- Siga todas las instrucciones.
- No bloquee las aberturas de ventilación. Realice la instalación de acuerdo con las indicaciones del fabricante.
- No instale cerca ninguna fuente de calor como, por ejemplo, radiadores, rejillas de calefacción, hornos u otros aparatos que produzcan calor (incluidos los amplificadores).
- Evite que el cable de alimentación se pise o se doble, en particular junto a los enchufes, tomas de corriente y en el punto donde salen de la unidad.
- Use exclusivamente los dispositivos/ accesorios indicados por el fabricante.
- Desenchufe la unidad durante las tormentas eléctricas o cuando no lo utilice durante un periodo largo de tiempo.
- El servicio técnico debe realizarlo siempre personal cualificado. Se requerirá servicio de asistencia técnica cuando la unidad sufra algún tipo de daño como, por ejemplo, que el cable de alimentación o el enchufe estén dañados, que se haya derramado líquido o hayan caído objetos dentro de la unidad, que éste se haya expuesto a la lluvia o humedad, que no funcione normalmente o que se haya caído.
- ATENCIÓN con el uso de las pilas. Para evitar fugas de las pilas que puedan causar lesiones corporales, daños en la propiedad o a la unidad:
 - Instale todas las pilas correctamente, siguiendo las indicaciones de los polos + y - de la unidad.
 - No mezcle pilas (antiguas y nuevas, o de carbón y alcalinas, etc.).
 - Quite las pilas cuando no use la unidad durante un periodo largo de tiempo.
- No exponga las pilas (batería o pilas instaladas) a temperaturas altas como, por ejemplo, la luz del sol, el fuego o similares.

- La unidad no se debe exponer a goteos o salpicaduras.
- No coloque sobre la unidad objetos que puedan suponer un peligro (por ejemplo, objetos que contengan líquido o velas encendidas).
- Cuando se utiliza el enchufe del adaptador Direct Plug-in Adapter como dispositivo de desconexión, éste debe estar siempre disponible.

Atención a estos símbolos de seguridad



El símbolo del rayo indica que los componentes sin aislamiento dentro de la unidad pueden generar una descarga eléctrica. Para la seguridad de todas las personas de su hogar, no quite la cubierta del producto.

El signo de exclamación indica características importantes cuya información debe leer en los manuales adjuntos a fin de evitar problemas en el funcionamiento y en el mantenimiento.

ADVERTENCIA: Para reducir el riesgo de incendio o descarga eléctrica, el aparato no debe exponerse a la lluvia ni a la humedad ni se deben colocar sobre éste objetos que contengan líquidos.

ATENCIÓN: Para evitar riesgos de descarga eléctrica, el ancho de los conectores planos debe coincidir con el ancho de la ranura de conexión y el enchufe debe insertarse por completo.



Advertencia

- No quite nunca la carcasa de este aparato.
- No coloque nunca este aparato sobre otro equipo eléctrico.
- Asegúrese de tener siempre un fácil acceso al cable de alimentación, al enchufe o al adaptador para desconectar el aparato de la corriente.



Precaución

- El uso de controles, los ajustes o el funcionamiento distintos a los aquí descritos pueden producir exposición a la radiación u otras situaciones de peligro.

2 CD Soundmachine

Introducción

Con esta unidad podrá:

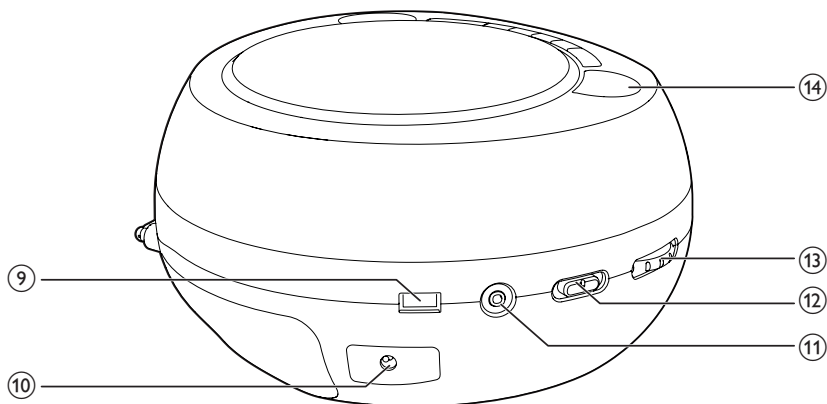
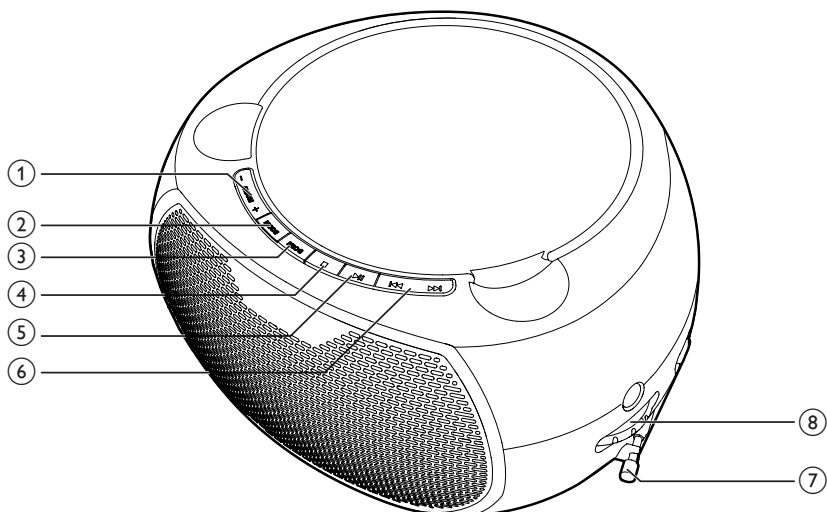
- disfrutar de la música de discos, dispositivos USB y otros dispositivos externos
- escuchar la radio FM

Contenido de la caja

Compruebe e identifique el contenido del paquete:

- Unidad principal
- Adaptador de alimentación de CA
- Guía de configuración rápida
- Hoja de seguridad

Descripción de la unidad principal



① -ALBUM +

- Para archivos MP3/WMA: salta al álbum anterior o siguiente.

② MODE

- Selecciona el modo de repetición o de reproducción aleatoria.

③ PROG

- Programa las pistas.

④ ■


- Detiene la reproducción.
- Borra un programa.

⑤ ►►

- Inicia la reproducción del disco o hace una pausa.

⑥ ◀◀ / ▶▶

- Salta a la pista anterior o siguiente.
- Busca dentro de una pista.

- ⑦ **antena FM**
 - Mejora la recepción de FM.
- ⑧ **TUNING**
 - Sintoniza emisoras de radio FM.
- ⑨ 
 - Conecte un dispositivo USB.
- ⑩ **DC IN**
 - Conecte la alimentación.
- ⑪ **MP3-LINK**
 - Conecta un dispositivo de audio externo.
- ⑫ **Selector de fuente**
 - Selecciona una fuente: **CD,USB** o **FM**.
 - Apaga la unidad.
- ⑬ **-VOLUME +**
 - Ajustar el volumen.
- ⑭ **Compartimento de disco**

3 Introducción

Precaución

- El uso de controles, los ajustes o el funcionamiento distintos a los aquí descritos pueden producir exposición a la radiación u otras situaciones de peligro.

Siga siempre las instrucciones de este capítulo en orden.

Si se pone en contacto con el Servicio de Atención al Cliente, se le solicitará el número de modelo y de serie de este aparato. El número de modelo y el número de serie están en la parte inferior del aparato. Escriba los números aquí:

Número de modelo

Número de serie

Conexión de la alimentación

Puede utilizar o alimentación de CA o la batería como fuente de alimentación de esta unidad.

Batería

Precaución

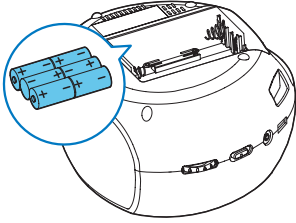
- Riesgo de explosión. Mantenga las pilas alejadas del calor, la luz del sol o el fuego. Nunca tire las pilas al fuego.
- Las pilas contienen sustancias químicas, por lo que debe deshacerse de ellas correctamente.

Nota

- Las pilas no se suministran con los accesorios.

- 1 Abra el compartimento de las pilas.
- 2 Inserte 6 pilas (tipo: R14/ UM2/ C) con la polaridad correcta (+/-) tal y como se indica.

- 3 Cierre el compartimento de las pilas.



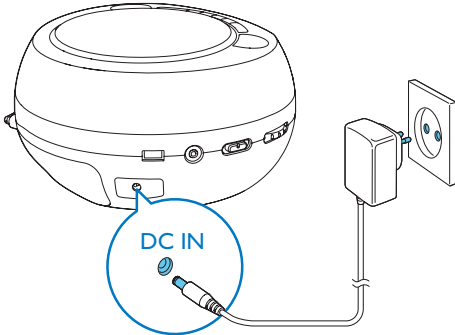
Alimentación de CA

⚠ Advertencia

- Riesgo de daños en el producto. Compruebe que el voltaje de la fuente de alimentación se corresponde con el voltaje impreso en la parte posterior o inferior de la unidad.
- Riesgo de descarga eléctrica. Para desconectar la alimentación de CA, tire siempre del enchufe desde la toma. No tire nunca del cable.

Conecte el adaptador de alimentación de CA a:

- la toma **DC IN** de esta unidad.
- la toma de pared.



Encendido

Cambie el selector de fuente a la posición **CD**, **USB** o **FM**.

Apagado

Cambie el selector de fuente a **OFF**.

4 Reproducción

Reproducción de discos

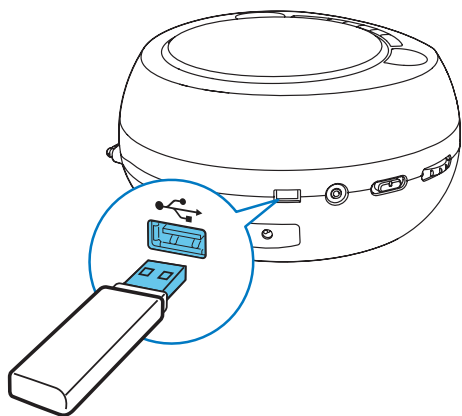
- 1 Cambie el selector de fuente a **CD**.
- 2 Levántelo para abrir la bandeja de discos.
- 3 Inserte un disco con la cara impresa hacia arriba y cierre el compartimento de discos.
- 4 Pulse **▶||** para iniciar la reproducción.
 - Para hacer una pausa o reanudar la reproducción, pulse **▶||**.
 - Para detener la reproducción, pulse **■**.
 - Para pistas MP3/WMA, pulse **- ALBUM +** para seleccionar un álbum.
 - Para seleccionar una pista, pulse **◀◀ / ▶▶**.
 - Para buscar dentro de una pista, mantenga pulsado **◀◀ / ▶▶**, después suéltelo para reanudar la reproducción normal.

Reproducción desde un dispositivo USB

☰ Nota

- Asegúrese de que el dispositivo USB contiene archivos de audio con un formato que se pueda reproducir.

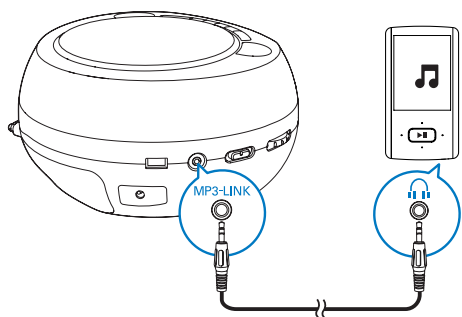
- 1 Cambie el selector de fuente a **USB**.
- 2 Inserte el dispositivo USB en la toma **↔**.
 - ↳ La reproducción se inicia automáticamente. De lo contrario, pulse **▶||**.



Reproducción desde un dispositivo externo

Con esta unidad, también puede escuchar un dispositivo de audio externo, como un reproductor de MP3.

- 1 Cambie el selector de fuente a **CD**, **USB** o **FM**.
- 2 Conecte el cable de enlace MP3 (no incluido) a:
 - la toma **MP3-LINK** de esta unidad.
 - la toma para auriculares del dispositivo externo.
- 3 Reproduzca el dispositivo externo (consulte el manual de usuario del dispositivo).



Nota

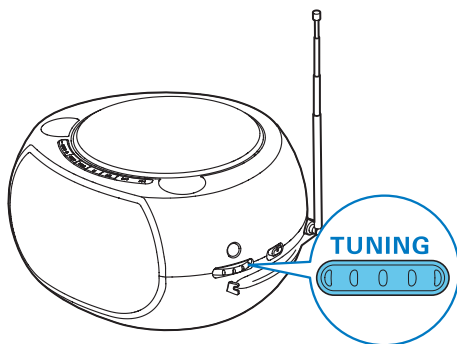
- La toma **MP3-LINK** no es para auriculares.

Cómo escuchar la radio FM

Nota

- Coloque la antena lo más lejos posible de un televisor, vídeo u otra fuente de radiación.
- Para mejorar la recepción, extienda por completo la antena y ajuste su posición.

- 1 Cambie el selector de fuente a **FM**.
- 2 Gire **TUNING** para sintonizar una emisora de radio FM.





Ajuste del volumen

Para ajustar el volumen durante la reproducción, gire **-VOLUME +**.


5 Opciones de reproducción

Repetición o reproducción aleatoria

Repetición de la reproducción




- 1 Durante la reproducción, pulse **MODE** varias veces para seleccionar:
 -  : repite la reproducción de la pista actual.
 -  : repite la reproducción de todas las pistas.
- 2 Para reanudar la reproducción, pulse **MODE** varias veces hasta que los iconos de repetición desaparezcan.



Reproducción aleatoria

- 1 Durante la reproducción, pulse **MODE** varias veces hasta que se muestre el icono .
 - ↳ Todas las pistas se reproducen de forma aleatoria.
- 2 Para reanudar la reproducción normal, pulse **MODE** de nuevo.

Programación de pistas

Puede programar un máximo de 20 pistas.

- 1 Pulse  para detener la reproducción.
- 2 Pulse **PROG** para activar el modo de programación.
 - ↳ Aparece **[P01]**.
- 3 Para pistas MP3/WMA, pulse **-ALBUM +** para seleccionar un álbum.
- 4 Pulse  /  para seleccionar una pista y, a continuación, pulse **PROG** para confirmar.

- 5 Repita los pasos 3 y 4 para programar más pistas.
- 6 Pulse  para reproducir las pistas programadas.
 - ↳ Durante la reproducción, se muestran **[P]** (programa) y el número de presintonía.
 - Para borrar el programa, al detener la reproducción, pulse .

6 Información del producto

Nota

- La información del producto puede cambiar sin previo aviso.

Especificaciones

Amplificador

Potencia de salida	1 x 1 W RMS
Respuesta de frecuencia	60 Hz - 16 kHz, -3 dB
Relación señal/ruido	> 57 dB
Distorsión armónica total	< 1,5%
Entrada MP3 LINK	500 mV

Disco

Distorsión armónica total	< 1,5%
Respuesta de frecuencia	60 Hz - 16 kHz, -3 dB
Relación S/R	> 57 dB

Sintonizador

Rango de sintonización	FM: 87,5-108 MHz
------------------------	------------------

Información general

Fuente de alimentación	Modelo: AS110-090-BE110 (Philips); Entrada: 100-240 V~, 50/60 Hz, 0,5 A; Salida: 9 V \equiv 1,1 A
- Alimentación de CA	
- Pilas	6 pilas R14/UM2/C de 1,5 V
Consumo de energía en funcionamiento	3 W
Consumo de energía en modo de espera	< 0,5 W
Dimensiones	
- Unidad principal (ancho x alto x profundo)	245 x 212 x 130 mm
Peso	
- Unidad principal	1,1 kg
- Con embalaje	1,5 kg

Mantenimiento

Limpieza de la carcasa

- Utilice un paño suave ligeramente humedecido con un detergente que no sea agresivo. No utilice ninguna solución que contenga alcohol, licor, amoníaco, o abrasivos.

Limpieza de los discos

- Cuando un disco se ensucie, límpielo con un paño de limpieza. Limpie el disco desde el centro hacia afuera.



- No utilice disolventes como benceno, diluyentes, limpiadores disponibles en comercios o pulverizadores antiestáticos para discos analógicos.
- Limpieza de la lente del disco**
- Después de un uso prolongado, se puede acumular polvo o suciedad en la lente del disco. Para garantizar una buena calidad de reproducción, limpie la lente del disco con limpiador para lentes de CD de Philips o cualquier limpiador disponible en los comercios. Siga las instrucciones proporcionadas con el limpiador.
- Los formatos de archivo no compatibles se omiten. Por ejemplo, los documentos de Word (.doc) o los archivos MP3 con la extensión .dlf se omiten y no se reproducen.
 - Archivos de audio AAC, WAV y PCM.
 - Archivos WMA con protección DRM (.wav; .m4a; .m4p; .mp4 y .aac)
 - Archivos WMA con formato sin pérdidas

Información sobre reproducción de USB

Dispositivos USB compatibles:

- Memoria flash USB (USB1.1)
- Reproductores flash USB (USB1.1)
- Tarjetas de memoria (requieren un lector de tarjetas adicional para funcionar en esta unidad).

Formatos compatibles:

- USB o formato de archivo de memoria: FAT12, FAT16, FAT32 (tamaño de sector: 512 bytes)
- Velocidad de bits (velocidad de datos) de MP3: 32-320 Kbps y velocidad de bits variable
- WMA v9 o anterior
- Directorios anidados hasta un máximo de 8 niveles
- Número de álbumes/carpetas: 99 como máximo
- Número de pistas/títulos: 999 como máximo
- Nombre de archivo en Unicode UTF8 (longitud máxima: 16 bytes)

Formatos no compatibles:

- Álbumes vacíos: un álbum vacío es aquel que no contiene archivos MP3 o WMA y que no se mostrará en la pantalla.

7 Solución de problemas



Advertencia

- No quite nunca la carcasa del dispositivo.

Para que la garantía mantenga su validez, no trate nunca de reparar el sistema usted mismo. Si tiene problemas al usar el dispositivo, compruebe los siguientes puntos antes de llamar al servicio técnico. Si no consigue resolver el problema, vaya a la página Web de Philips (www.philips.com/support). Cuando se ponga en contacto con el Servicio de Atención al Cliente, asegúrese de que el producto está cerca y de que tiene disponibles el número de modelo y de serie.

No hay alimentación

- Asegúrese de que el enchufe de alimentación de CA de la unidad esté bien conectado.
- Asegúrese de que haya corriente en la toma de CA.
- Inserte las pilas con la polaridad (signos +/-) alineada como se indica.
- Sustituya la pila.

No hay sonido

- Ajuste el volumen.

La unidad no responde

- Extraiga las pilas y vuelva a encender la unidad.
- Desconecte y vuelva a conectar el enchufe de alimentación de CA; a continuación, encienda de nuevo la unidad.

No se detecta el disco

- Inserte un disco.
- Compruebe si el disco se ha insertado al revés.
- Espere hasta que la condensación de humedad en la lente haya desaparecido.
- Sustituya o limpie el disco.

- Use un CD que esté finalizado o un disco con el formato correcto.

La recepción de radio es débil

- Aumente la distancia entre la unidad y el televisor o el vídeo.
- Extienda por completo la antena FM.

No se pueden mostrar algunos archivos en el dispositivo USB

- El número de carpetas o archivos del dispositivo USB ha superado un determinado límite. Este hecho no indica un mal funcionamiento.
- Los formatos de estos archivos no son compatibles.

El dispositivo USB no es compatible

- El dispositivo USB no es compatible con la unidad. Pruebe con otro.

8 Aviso

Cualquier cambio o modificación que se realice en este dispositivo que no esté aprobada expresamente por Gibson Innovations puede anular la autoridad del usuario para utilizar el equipo.



Este producto cumple los requisitos de interferencias de radio de la Comunidad Europea.



El producto ha sido diseñado y fabricado con materiales y componentes de alta calidad que pueden reciclarse y reutilizarse.



Quando este símbolo de contenedor de ruedas tachado se muestra en un producto indica que éste cumple la directiva europea 2002/96/EC. Infórmese sobre el sistema de recolección de productos eléctricos y electrónicos. Proceda conforme a la legislación local y no se deshaga de sus productos antiguos con la basura doméstica normal. La eliminación correcta del producto antiguo ayudará a evitar posibles consecuencias negativas para el medioambiente y la salud humana.



El producto contiene pilas cubiertas por la Directiva europea 2006/66/EC, que no se pueden eliminar con la basura doméstica normal. Infórmese de la legislación local sobre la recogida selectiva de pilas ya que el desecho

correcto ayuda a evitar consecuencias negativas para el medio ambiente y la salud humana.

Información medioambiental

Se ha suprimido el embalaje innecesario.

Hemos intentado que el embalaje sea fácil de separar en tres materiales: cartón (caja), pasta de papel (corcho) y polietileno (bolsas, lámina de espuma protectora).

El sistema se compone de materiales que se pueden reciclar y volver a utilizar si lo desmonta una empresa especializada. Siga la normativa local acerca del desecho de materiales de embalaje, pilas agotadas y equipos antiguos.

Este producto incluye las siguientes etiquetas:



Símbolo de equipo de Clase II



Este símbolo indica que este producto tiene un sistema de doble aislamiento.

Nota

- La placa de identificación está situada en la parte inferior del dispositivo.



2015 © Gibson Innovations Limited. All rights reserved.

This product has been manufactured by, and is sold under the responsibility of Gibson Innovations Ltd., and Gibson Innovations Ltd. is the warrantor in relation to this product.

Philips and the Philips Shield Emblem are registered trademarks of Koninklijke Philips N.V. and are used under license from Koninklijke Philips N.V.

AZ380W_12_UM_V4.0

