

Πάντα δίπλα σας

Καταχωρήστε το προϊόν σας και λάβετε υποστήριξη από τη διεύθυνση
www.philips.com/support



AZ380W



Εγχειρίδιο χρήσης

PHILIPS

Πίνακας περιεχομένων

1	Σημαντικό	3
----------	------------------	----------

2	Το CD Soundmachine	4
	Εισαγωγή	4
	Περιεχόμενα συσκευασίας	4
	Επισκόπηση της κύριας μονάδας	5

3	Ξεκινήστε	6
	Σύνδεση στο ρεύμα	6
	Ενεργοποίηση	7
	Απενεργοποίηση	7

4	Αναπαραγωγή	8
	Αναπαραγωγή δίσκου	8
	Αναπαραγωγή από συσκευή USB	8
	Αναπαραγωγή από εξωτερική συσκευή	8
	Ακρόαση ραδιοφώνου FM	9
	Προσαρμογή έντασης	9

5	Επιλογές αναπαραγωγής	9
	Επανάληψη ή τυχαία αναπαραγωγή	9
	Προγραμματισμός κομματιών	9

6	Πληροφορίες προϊόντος	10
	Προδιαγραφές	10
	Συντήρηση	11
	Πληροφορίες δυνατότητας αναπαραγωγής μέσω USB	11

7	Αντιμετώπιση προβλημάτων	12
----------	---------------------------------	-----------

8	Σημείωση	13
----------	-----------------	-----------

1 Σημαντικό

- Διαβάστε αυτές τις οδηγίες.
- Ακολουθήστε όλες τις οδηγίες.
- Μην καλύπτετε τις οπές εξαερισμού. Εγκαταστήστε τη μονάδα σύμφωνα με τις οδηγίες του κατασκευαστή.
- Μην εγκαταστήσετε τη μονάδα κοντά σε πηγές θερμότητας όπως σώματα καλοριφέρ, ανοίγματα εκροής θερμού αέρα, φούρνους ή άλλες συσκευές (συμπεριλαμβανομένων ενισχυτών) που παράγουν θερμότητα.
- Προστατεύετε το καλώδιο ρεύματος ώστε να μην πατηθεί ή κοπεί, ειδικά στα βύσματα, στις υποδοχές ηλεκτρικού ρεύματος και στο σημείο όπου εξέρχεται από τη συσκευή.
- Χρησιμοποιείτε μόνο μέρη/εξαρτήματα εγκεκριμένα από τον κατασκευαστή.
- Αποσυνδέετε τη μονάδα από την πρίζα κατά τη διάρκεια καταιγίδων ή όταν δεν την χρησιμοποιείτε για μεγάλο χρονικό διάστημα.
- Οποιαδήποτε επισκευή πρέπει να γίνεται από εξειδικευμένο προσωπικό. Η επισκευή είναι απαραίτητη όταν η μονάδα έχει υποστεί οποιαδήποτε ζημιά, όπως όταν έχει υποστεί βλάβη το καλώδιο ή το βύσμα τροφοδοσίας, όταν έχει χυθεί υγρό ή έχουν πέσει αντικείμενα επάνω στη συσκευή, όταν η μονάδα έχει εκτεθεί σε βροχή ή υγρασία, καθώς και όταν η μονάδα δεν λειτουργεί κανονικά ή έχει πέσει κάτω.
- ΠΡΟΕΙΔΟΠΟΙΗΣΗ για τη χρήση της μπαταρίας – Προς αποφυγή διαρροής του υγρού της μπαταρίας που μπορεί να προκαλέσει τραυματισμό, καταστροφή ιδιοκτησίας ή βλάβη στη μονάδα:
 - Τοποθετείτε τις μπαταρίες σωστά, με τις ενδείξεις πολικότητας + και - όπως υποδεικνύονται στη μονάδα.
 - Μην συνδυάζετε μπαταρίες διαφορετικού τύπου (παλιές με

καινούργιες ή μπαταρίες άνθρακα με αλκαλικές κ.λπ.).

- Αφαιρείτε τις μπαταρίες όταν η μονάδα δεν πρόκειται να χρησιμοποιηθεί για μεγάλο χρονικό διάστημα.
- Οι μπαταρίες (πακέτο μπαταρίας ή εγκατεστημένες μπαταρίες) δεν πρέπει να εκτίθενται σε υπερβολική θερμότητα όπως ήλιο, φωτιά και παρόμοια.
- Η μονάδα δεν πρέπει να εκτίθεται σε υγρά.
- Μην τοποθετείτε πηγές κινδύνου επάνω στη μονάδα (π.χ. αντικείμενα που περιέχουν υγρά, αναμμένα κεριά).
- Όπου χρησιμοποιείται το βύσμα του προσαρμογέα Direct Plug-in ως συσκευή αποσύνδεσης, η συσκευή αποσύνδεσης θα πρέπει να παραμένει λειτουργική.

Αναγνώριση συμβόλων ασφαλείας



Ο "κεραυνός" υποδηλώνει μη μονωμένο υλικό στη μονάδα σας, το οποίο μπορεί να προκαλέσει ηλεκτροπληξία. Για την ασφάλεια όλων, μην αφαιρείτε το κάλυμμα το προϊόντος.

Το "θαυμαστικό" εφιστά την προσοχή σε χαρακτηριστικά, για τα οποία θα πρέπει να διαβάσετε προσεκτικά το επισυναπτόμενο υλικό τεκμηρίωσης, έτσι ώστε να αποφύγετε προβλήματα κατά τη λειτουργία και τη συντήρηση.

ΠΡΟΕΙΔΟΠΟΙΗΣΗ: Για να μειώσετε τον κίνδυνο πυρκαγιάς ή ηλεκτροπληξίας, μην εκθέτετε τη συσκευή σε βροχή ή υγρασία και μην τοποθετείτε πάνω της αντικείμενα που περιέχουν υγρά, όπως π.χ. ανθοδοχεία.

ΠΡΟΣΟΧΗ: Για να αποφύγετε τον κίνδυνο ηλεκτροπληξίας, φροντίστε ώστε το πλατύ πτερύγιο του βύσματος να ταιριάζει με

την πλατιά υποδοχή και να είναι σωστά τοποθετημένο.



Προειδοποίηση

- Μην αφαιρείτε ποτέ το περίβλημα της συσκευής.
- Μην τοποθετείτε τη συσκευή πάνω σε άλλο ηλεκτρικό εξοπλισμό.
- Βεβαιωθείτε ότι έχετε πάντα εύκολη πρόσβαση στο καλώδιο ρεύματος, στο βύσμα ή στον προσαρμογέα για να αποσυνδέετε τη συσκευή από το ρεύμα.



Προσοχή

- Η χρήση διαφορετικών χειριστηρίων ή προσαρμογών ή η εφαρμογή διαδικασιών διαφορετικών από αυτές που υποδεικνύονται στο παρόν εγχειρίδιο μπορεί να προκαλέσει επικίνδυνη έκθεση σε ακτινοβολία ή άλλες μη ασφαλείς λειτουργίες.

2 Το CD Soundmachine

Εισαγωγή

Με αυτή τη μονάδα, μπορείτε:

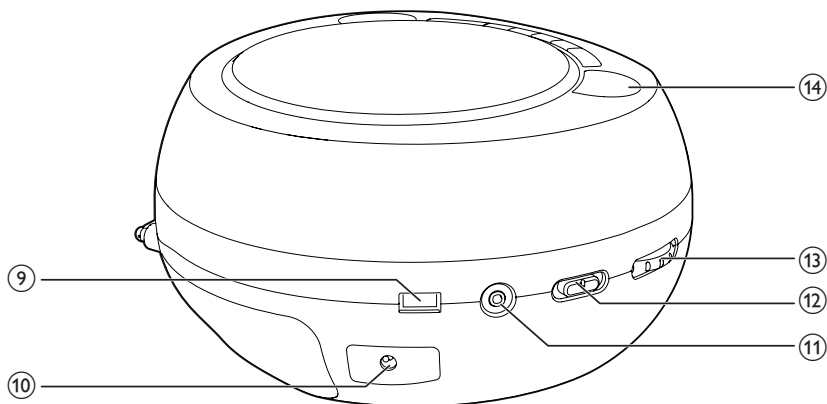
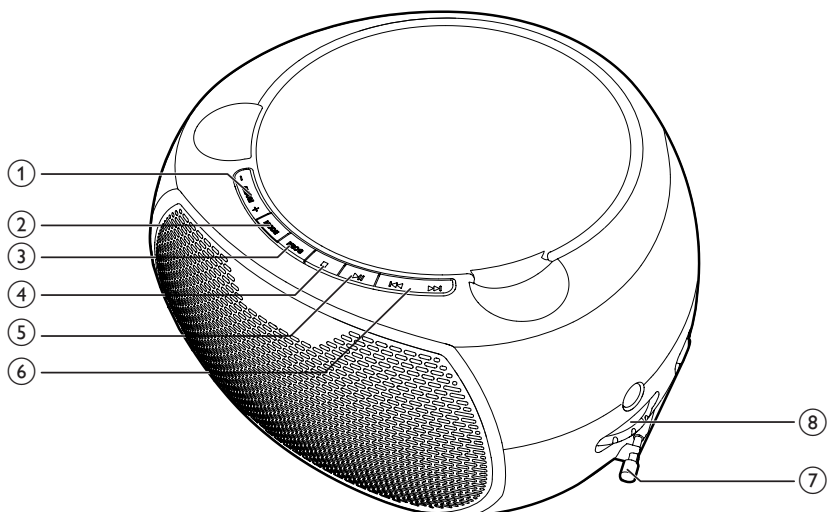
- να απολαμβάνετε ήχο από δίσκους, συσκευές USB και άλλες εξωτερικές συσκευές
- ακρόασης ραδιοφώνου FM

Περιεχόμενα συσκευασίας

Ελέγξτε και αναγνωρίστε τα περιεχόμενα της συσκευασίας:

- Κύρια μονάδα
- Τροφοδοτικό AC
- Οδηγός γρήγορης έναρξης
- Φυλλάδιο δεδομένων ασφαλείας

Επισκόπηση της κύριας μονάδας



① -ALBUM +

- Για αρχεία MP3/WMA: μετάβαση στο επόμενο ή στο προηγούμενο άλμπουμ.

② MODE

- Επιλογή λειτουργίας επανάληψης ή τυχαίας αναπαραγωγής.

③ PROG

- Προγραμματισμός κομματιών.

④ ■


- Διακοπή αναπαραγωγής.
- Διαγραφή προγράμματος.

⑤ ■■

- Έναρξη ή προσωρινή διακοπή της αναπαραγωγής.

⑥ ◀◀ / ▶▶

- Μετάβαση στο προηγούμενο ή στο επόμενο κομμάτι.
- Αναζήτηση μέσα σε κομμάτι.

- 7 **κεραία FM**
 - Βελτίωση λήψης FM.
- 8 **TUNING**
 - Συντονισμός σε ραδιοφωνικούς σταθμούς FM.
- 9 
 - Συνδέστε μια συσκευή USB.
- 10 **DC IN**
 - Σύνδεση στο ρεύμα.
- 11 **MP3-LINK**
 - Σύνδεση μιας εξωτερικής συσκευής ήχου.
- 12 **Επιλογέας πηγής**
 - Επιλογή πηγής: **CD,USB** ή **FM**.
 - Απενεργοποίηση της μονάδας.
- 13 **-VOLUME +**
 - Προσαρμογή έντασης.
- 14 **Μονάδα δίσκου**

3 Ξεκινήστε



Προσοχή

- Η χρήση διαφορετικών χειριστηρίων ή προσαρμογών ή η εφαρμογή διαδικασιών διαφορετικών από αυτές που υποδεικνύονται στο παρόν εγχειρίδιο μπορεί να προκαλέσει επικίνδυνη έκθεση σε ακτινοβολία ή άλλες μη ασφαλείς λειτουργίες.

Ακολουθείτε πάντα τις οδηγίες στο παρόν κεφάλαιο με τη σειρά που αναφέρονται. Εάν επικοινωνήσετε με το Τμήμα Εξυπηρέτησης Πελατών, θα σας ζητηθεί ο αριθμός μοντέλου και ο αριθμός σειράς της συσκευής. Ο αριθμός μοντέλου και ο αριθμός σειράς βρίσκονται στο κάτω μέρος της συσκευής. Σημειώστε τους αριθμούς εδώ: Αριθμός μοντέλου

Αριθμός σειράς

Σύνδεση στο ρεύμα

Η μονάδα λειτουργεί με ρεύμα ή με μπαταρίες.

Ισχύς μπαταρίας



Προσοχή

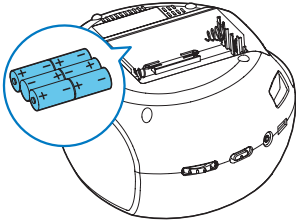
- Κίνδυνος έκρηξης! Διατηρείτε τις μπαταρίες μακριά από θερμότητα, ήλιο ή φωτιά. Μην απορρίπτετε ποτέ τις μπαταρίες στη φωτιά.
- Οι μπαταρίες περιέχουν χημικές ουσίες, κατά συνέπεια πρέπει να απορρίπτονται σωστά.



Σημείωση

- Οι μπαταρίες δεν παρέχονται μαζί με τα αξεσουάρ.

- 1 Ανοίξτε τη θήκη μπαταριών.
- 2 Τοποθετήστε 6 μπαταρίες (τύπου: R14/UM2/ C Cell) με τη σωστή πολικότητα (+/-), όπως φαίνεται στην εικόνα.
- 3 Κλείστε τη θήκη της μπαταρίας.



Ενεργοποίηση

Ρυθμίστε τον επιλογέα πηγής στη θέση **CD**, **USB** ή **FM**.

Απενεργοποίηση

Γυρίστε τον επιλογέα πηγής στο **OFF**.

Ρεύμα AC

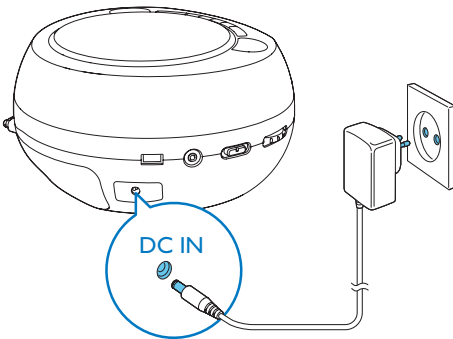


Προειδοποίηση

- Κίνδυνος φθοράς του προϊόντος! Βεβαιωθείτε ότι η τάση παροχής ρεύματος αντιστοιχεί στην τάση που εμφανίζεται τυπωμένη στην πίσω πλευρά ή στο κάτω μέρος της μονάδας.
- Κίνδυνος ηλεκτροπληξίας! Όταν αποσυνδέετε το καλώδιο ρεύματος AC από την πρίζα, τραβάτε πάντα το βύσμα από την υποδοχή. Μην τραβάτε ποτέ το καλώδιο.

Συνδέστε το τροφοδοτικό AC:

- στην υποδοχή **DC IN** της μονάδας.
- στην πρίζα.



4 Αναπαραγωγή

Αναπαραγωγή δίσκου

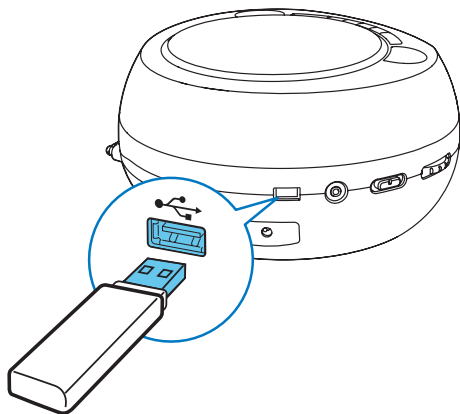
- 1 Γυρίστε τον επιλογή πηγής στο **CD**.
- 2 Σηκώστε για να ανοίξετε τη θήκη δίσκου.
- 3 Τοποθετήστε ένα δίσκο με την εκτυπωμένη πλευρά στραμμένη προς τα πάνω και κλείστε τη θήκη του δίσκου.
- 4 Πατήστε το **▶||** για έναρξη της αναπαραγωγής.
 - Για προσωρινή διακοπή ή συνέχιση της αναπαραγωγής, πατήστε **▶||**.
 - Για διακοπή της αναπαραγωγής, πατήστε **■**.
 - Για κομμάτια MP3/WMA, πατήστε **-ALBUM +** για να επιλέξετε ένα άλμπουμ.
 - Για να επιλέξετε κομμάτι, πατήστε **◀◀ / ▶▶**.
 - Για αναζήτηση μέσα σε κομμάτι, πατήστε και κρατήστε πατημένο το **◀◀ / ▶▶**. Στη συνέχεια, απελευθερώστε το για να συνεχίσετε την κανονική αναπαραγωγή.

Αναπαραγωγή από συσκευή USB

Σημείωση

- Βεβαιωθείτε ότι η συσκευή USB περιέχει περιεχόμενο ήχου με δυνατότητα αναπαραγωγής.

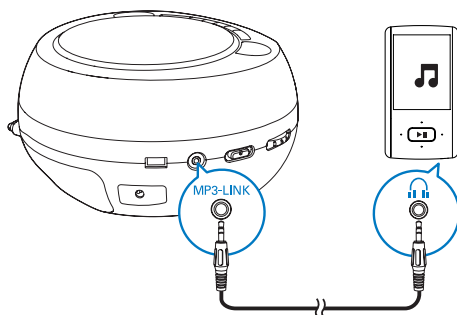
- 1 Γυρίστε τον επιλογή πηγής στο **USB**.
- 2 Συνδέστε τη συσκευή USB στην υποδοχή **MP3-LINK**.
 - ↳ Η αναπαραγωγή ξεκινά αυτόματα. Εάν δεν ξεκινήσει, πατήστε **▶||**.



Αναπαραγωγή από εξωτερική συσκευή

Με αυτήν τη μονάδα, μπορείτε επίσης να ακούτε ήχο από εξωτερικές συσκευές ήχου, όπως είναι οι συσκευές MP3.

- 1 Ρυθμίστε τον επιλογή πηγής στη θέση **CD, USB ή FM**.
- 2 Συνδέστε το καλώδιο MP3 link (δεν παρέχεται):
 - στην υποδοχή **MP3-LINK** της μονάδας,
 - στην υποδοχή ακουστικών μιας εξωτερικής συσκευής.
- 3 Ενεργοποιήστε την αναπαραγωγή στην εξωτερική συσκευή (ανατρέξτε στο εγχειρίδιο χρήσης της συσκευής).



Σημείωση

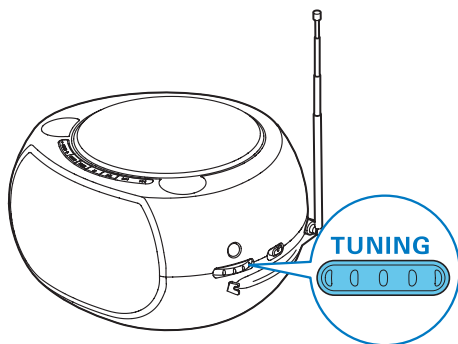
- Μην συνδέετε μικρόφωνα στην υποδοχή MP3-LINK.

Ακρόαση ραδιοφώνου FM

Σημείωση

- Τοποθετήστε την κεραία όσο το δυνατόν πιο μακριά από την τηλεόραση, το VCR ή άλλη πηγή ακτινοβολίας.
- Για καλύτερη λήψη, προεκτείνετε πλήρως την κεραία και προσαρμόστε τη θέση της.

- 1 Γυρίστε τον επιλογέα πηγής στο FM.
- 2 Περιστρέψτε το κουμπί TUNING για να συντονιστείτε σε ένα ραδιοφωνικό σταθμό FM.



Προσαρμογή έντασης

Για να ρυθμίσετε την ένταση του ήχου, περιστρέψτε το **-VOLUME +** κατά τη διάρκεια της αναπαραγωγής.

5 Επιλογές αναπαραγωγής

Επανάληψη ή τυχαία αναπαραγωγή

Επανάληψη αναπαραγωγής

- 1 Κατά τη διάρκεια της αναπαραγωγής, πατήστε επανειλημμένα **MODE** για να επιλέξετε:
 - : επαναλαμβανόμενη αναπαραγωγή του τρέχοντος κομματιού.
 - : επαναλαμβανόμενη αναπαραγωγή όλων των κομματιών.
- 2 Για να συνεχίσετε την κανονική αναπαραγωγή, πατήστε επανειλημμένα **MODE** μέχρι να εξαφανιστούν τα εικονίδια επανάληψης.

Τυχαία αναπαραγωγή

- 1 Κατά τη διάρκεια της αναπαραγωγής, πατήστε επανειλημμένα **MODE** μέχρι να εμφανιστεί το εικονίδιο .
 - ↳ Όλα τα κομμάτια αναπαράγονται με τυχαία σειρά.
- 2 Για να συνεχίσετε την αναπαραγωγή, πατήστε ξανά **MODE**.

Προγραμματισμός κομματιών

Μπορείτε να προγραμματίσετε μέχρι 20 κομμάτια .

- 1 Πατήστε για να σταματήσει η αναπαραγωγή.
- 2 Πατήστε **PROG** για ενεργοποίηση της λειτουργίας προγραμματισμού.
 - ↳ Εμφανίζεται η ένδειξη [P01].

- 3 Για κομμάτια MP3/WMA, πατήστε - **ALBUM +** για να επιλέξετε ένα άλμπουμ.
- 4 Πατήστε **◀◀ / ▶▶** για να επιλέξετε κομμάτι και στη συνέχεια πατήστε **PROG** για επιβεβαίωση.
- 5 Επαναλάβετε τα βήματα 3 και 4 για να προγραμματίσετε περισσότερα κομμάτια.
- 6 Πατήστε **▶||** για να πραγματοποιηθεί αναπαραγωγή των προγραμματισμένων κομματιών.
 - ↳ Κατά τη διάρκεια της αναπαραγωγής, εμφανίζονται η ένδειξη **[P]** (πρόγραμμα) και ο προρρυθμισμένος αριθμός.
 - Για να διαγράψετε το πρόγραμμα, όταν η αναπαραγωγή έχει διακοπεί, πατήστε **■**.

6 Πληροφορίες προϊόντος



Σημείωση

- Οι πληροφορίες προϊόντος υπόκεινται σε αλλαγή χωρίς προειδοποίηση.

Προδιαγραφές

Ενισχυτής

Ονομαστική ισχύς εξόδου	1 x 1 W RMS
Απόκριση συχνότητας	60 Hz - 16 KHz, -3 dB
Λόγος σήματος προς θόρυβο	>57 dB
Συνολική αρμονική παραμόρφωση	<1,5%
Είσοδος MP3 Link	500 mV

Δίσκος

Συνολική αρμονική παραμόρφωση	<1,5%
Απόκριση συχνότητας	60 Hz -16 kHz, -3 dB
Λόγος σήματος προς θόρυβο	>57 dB

Δέκτης

Εύρος συντονισμού	FM: 87,5 - 108MHz
-------------------	-------------------

Γενικά

Τροφοδοσία ρεύματος

- Εναλλασσόμενο
ρεύμα (AC)

Μοντέλο: AS110-090-
BE110 (Philips)

Είσοδος: 100-240V ~,
50/60 Hz, 0,5 A

Έξοδος: 9V --- 1,1 A
6 X 1,5V R14/UM2/C
Cell

- Μπαταρίες

Κατανάλωση

ενέργειας σε

λειτουργία

3 W

Κατανάλωση

ενέργειας κατά την

αναμονή

< 0,5 W

Διαστάσεις

- Κύρια μονάδα

(Π x Υ x Β)

245 x 212 x 130 χιλ.

Βάρος

- Κύρια μονάδα

1,1 κιλά

- Με τη συσκευασία

1,5 κιλά

Συντήρηση

Καθαρισμός περιβλήματος

- Χρησιμοποιείτε ένα ελαφρώς νωπό πανί και ένα ήπιο καθαριστικό διάλυμα. Μην χρησιμοποιείτε διάλυμα που περιέχει οινόπνευμα, αλκοόλ, αμμωνία ή λειαντικά μέσα.

Καθαρισμός δίσκων

- Όταν ένας δίσκος είναι βρόμικος, καθαρίστε τον με ένα καθαριστικό πανί. Σκουπίστε το δίσκο με κίνηση από το κέντρο προς τα έξω.



- Μην χρησιμοποιείτε διαλύτες όπως βενζίνη, διαλυτικά, καθαριστικά του εμπορίου ή αντιστατικά σπρέι που προορίζονται για αναλογικούς δίσκους.

Καθαρισμός φακού δίσκου

- Μετά από παρατεταμένη χρήση, ενδέχεται να συσσωρευτεί σκόνη ή βρομιά στο φακό του δίσκου. Για να εξασφαλίσετε καλή ποιότητα αναπαραγωγής, καθαρίστε το δίσκο του φακού με το καθαριστικό φακών CD της Philips ή οποιοδήποτε άλλο καθαριστικό του εμπορίου. Ακολουθήστε τις οδηγίες που συνοδεύουν το καθαριστικό.

Πληροφορίες δυνατότητας αναπαραγωγής μέσω USB

Συμβατές συσκευές USB:

- Μνήμη USB flash (USB1.1)
- Συσκευές αναπαραγωγής USB flash (USB1.1)
- Κάρτες μνήμης (απαιτείται πρόσθετη συσκευή ανάγνωσης κάρτας για να λειτουργεί με αυτή τη μονάδα)

Υποστηριζόμενα μορμά:

- USB ή μορμά αρχείου μνήμης FAT12, FAT16, FAT32 (μέγεθος τομέα: 512 byte)
- Ρυθμός bit MP3 (ρυθμός δεδομένων): 32-320 Kbps και μεταβλητός ρυθμός bit
- WMA v9 ή προηγούμενη έκδοση
- Ο μέγιστος αριθμός ένθετου καταλόγου είναι 8 επίπεδα
- Αριθμός άλμπουμ/φακέλων: μέγιστο 99
- Αριθμός κομματιών/τίτλων: μέγιστο 999
- Όνομα αρχείου σε Unicode UTF8 (μέγιστο μήκος: 16 byte)

Μη υποστηριζόμενα μορμά:

- Κενά άλμπουμ: κενό άλμπουμ είναι το άλμπουμ που δεν περιέχει αρχεία MP3/WMA και δεν εμφανίζεται στην οθόνη.
- Τα μη υποστηριζόμενα μορμά αρχείων παραλείπονται. Για παράδειγμα, τα έγγραφα Word (.doc) ή τα αρχεία MP3 με επέκταση .dlf παραβλέπονται και δεν πραγματοποιείται αναπαραγωγή τους.
- Αρχεία ήχου AAC, WAV, PCM
- Αρχεία WMA με προστασία DRM (.wav, .m4a, .m4p, .mp4, .aac)
- Αρχεία WMA σε μορμά Lossless

7 Αντιμετώπιση προβλημάτων



Προειδοποίηση

- Μην αφαιρείτε ποτέ το περίβλημα αυτής της συσκευής.

Για να εξακολουθεί να ισχύει η εγγύηση, μην επιχειρήσετε να επιδιορθώσετε το σύστημα μόνοι σας.

Εάν αντιμετωπίσετε προβλήματα κατά τη χρήση της συσκευής, ελέγξτε τα παρακάτω σημεία πριν ζητήσετε επισκευή. Αν δεν λυθεί το πρόβλημα, επισκεφτείτε τον ιστότοπο της Philips (www.philips.com/support). Όταν επικοινωνείτε με το Τμήμα Εξυπηρέτησης Πελατών, φροντίστε να βρίσκεστε κοντά στο προϊόν και να έχετε μπροστά σας τον αριθμό μοντέλου και τον αριθμό σειράς.

Η συσκευή δεν τροφοδοτείται με ρεύμα

- Βεβαιωθείτε ότι το βύσμα τροφοδοσίας AC της μονάδας είναι σωστά συνδεδεμένο.
- Βεβαιωθείτε ότι περνάει ρεύμα από την πρίζα AC.
- Τοποθετήστε τις μπαταρίες με τη σωστή πολικότητα (σήματα +/-) όπως υποδεικνύεται.
- Αντικαταστήστε την μπαταρία.

Δεν αναπαράγεται ήχος

- Ρυθμίστε την ένταση του ήχου.

Η μονάδα δεν ανταποκρίνεται.

- Αφαιρέστε τις μπαταρίες και ενεργοποιήστε ξανά τη μονάδα.
- Αποσυνδέστε και επανασυνδέστε το βύσμα τροφοδοσίας AC και στη συνέχεια ενεργοποιήστε ξανά τη μονάδα.

Δεν εντοπίζεται δίσκος

- Εισαγάγετε ένα δίσκο.
- Βεβαιωθείτε ότι ο δίσκος δεν έχει τοποθετηθεί ανάποδα.
- Περιμένετε μέχρι να καθαρίσει η υγρασία που έχει συγκεντρωθεί στο φακό.
- Αντικαταστήστε ή καθαρίστε το δίσκο.
- Χρησιμοποιήστε ένα ολοκληρωμένο CD ή έναν δίσκο σωστού φορμά.

Κακή ραδιοφωνική λήψη

- Αυξήστε την απόσταση μεταξύ της μονάδας και της τηλεόρασης ή του VCR.
- Προεκτείνετε πλήρως την κεραία FM.

Δεν είναι δυνατή η αναπαραγωγή ορισμένων αρχείων από συσκευή USB

- Ο αριθμός φακέλων ή αρχείων στη συσκευή USB υπερβαίνει το καθορισμένο όριο. Αυτό δεν αποτελεί δυσλειτουργία.
- Το φορμά των αρχείων αυτών δεν υποστηρίζεται.

Η συσκευή USB δεν υποστηρίζεται

- Η συσκευή USB δεν είναι συμβατή με τη μονάδα. Δοκιμάστε άλλη συσκευή.

8 Σημείωση

Οποιοσδήποτε αλλαγές ή τροποποιήσεις πραγματοποιηθούν στη συσκευή χωρίς τη ρητή έγκριση της Gibson Innovations ενδέχεται να ακυρώσουν το δικαίωμα του χρήστη για λειτουργία της συσκευής.



Το παρόν προϊόν συμμορφώνεται με τις προδιαγραφές της Ευρωπαϊκής Κοινότητας για παρεμβολές ραδιοφωνικών σημάτων.



Το προϊόν είναι σχεδιασμένο και κατασκευασμένο από υψηλής ποιότητας υλικά και εξαρτήματα, τα οποία μπορούν να ανακυκλωθούν και να ξαναχρησιμοποιηθούν.



Όταν ένα προϊόν διαθέτει το σύμβολο ενός διαγραμμένου κάδου απορριμμάτων με ρόδες, το προϊόν αυτό καλύπτεται από την Ευρωπαϊκή Οδηγία 2002/96/EK.

Ενημερωθείτε σχετικά με το ανεξάρτητο τοπικό σύστημα συλλογής ηλεκτρικών και ηλεκτρονικών προϊόντων.

Μην παραβείτε τους τοπικούς κανονισμούς και μην απορρίψετε τα παλιά σας προϊόντα μαζί με τα υπόλοιπα οικιακά απορρίμματα. Η σωστή μέθοδος απόρριψης των παλιών σας προϊόντων συμβάλλει στην αποφυγή αρνητικών επιπτώσεων για το περιβάλλον και την ανθρώπινη υγεία.



Το προϊόν σας περιέχει μπαταρίες που καλύπτονται από την Ευρωπαϊκή Οδηγία

2006/66/EK, και δεν μπορούν να απορριφθούν μαζί με τα συνηθισμένα απορρίμματα του σπιτιού σας. Ενημερωθείτε σχετικά με την ισχύουσα τοπική νομοθεσία για τη χωριστή συλλογή μπαταριών καθώς η σωστή μέθοδος απόρριψης των μπαταριών συμβάλλει στην αποφυγή αρνητικών επιπτώσεων για το περιβάλλον και την ανθρώπινη υγεία.

Περιβαλλοντικές πληροφορίες

Κάθε περιττό στοιχείο συσκευασίας έχει παραληφθεί. Έχουμε προσπαθήσει να καταστήσουμε εύκολο το διαχωρισμό των υλικών της συσκευασίας σε τρία υλικά: χαρτόνι (κουτί), αφρώδες πολυστυρένιο (υλικό προστασίας από χτυπήματα) και πολυαιθυλένιο (σακουλάκια, προστατευτικό αφρώδες φύλλο).

Το σύστημά σας αποτελείται από υλικά που μπορούν να ανακυκλωθούν και να επαναχρησιμοποιηθούν εάν αποσυναρμολογηθεί από μια ειδικευμένη εταιρεία. Τηρείτε τους τοπικούς κανονισμούς σχετικά με την απόρριψη υλικών συσκευασίας, άδειων μπαταριών και παλιού εξοπλισμού.

Αυτή η συσκευή περιλαμβάνει τις εξής ετικέτες:



Σύμβολο εξοπλισμού Class II



Αυτό το σύμβολο υποδεικνύει ότι το παρόν προϊόν διαθέτει διπλό σύστημα μόνωσης.

Σημείωση

- Η πινακίδα του τύπου βρίσκεται στο κάτω μέρος της συσκευής.



2015 © Gibson Innovations Limited. All rights reserved.

This product has been manufactured by, and is sold under the responsibility of Gibson Innovations Ltd., and Gibson Innovations Ltd. is the warrantor in relation to this product.

Philips and the Philips Shield Emblem are registered trademarks of Koninklijke Philips N.V. and are used under license from Koninklijke Philips N.V.

AZ380W_12_UM_V4.0

