

언제나 고객만족을 위해 최선을 다합니다.

제품을 등록하고 지원을 받으십시오.

www.philips.com/welcome

AZ380



사용 설명서

PHILIPS

목차

1 주의 사항	3
----------------	----------

2 CD 음향 기기	4
소개	4
상자 내용물	4
본체 개요	5

3 시작하기	6
전원 연결	6
켜기	7
끄기	7

4 재생	7
디스크 재생	7
USB 장치에서 재생	7
외부 장치에서 재생	8
FM 또는 AM(MW) 라디오 청취	8
볼륨 조정	8

5 재생 옵션	9
반복 또는 무작위 재생	9
트랙 프로그래밍	9

6 제품 정보	10
사양	10
유지관리	10
USB 재생 가능 정보	10

7 문제 해결	11
----------------	-----------

8 주의	12
오래된 제품 및 배터리의 폐기	12

1 주의 사항

- 이 지침을 읽으십시오.
- 모든 지침을 따르십시오.
- 공기 배출구를 막지 마십시오.
제조업체 지침에 따라 설치하십시오.
- 라디에이터, 난방기, 가스 레인지 또는 열을 발생시키는 기타 장비(증폭기 포함) 등의 화기 근처에 설치하지 마십시오.
- 전원 코드(특히 플러그, 콘센트 및 장비 연결 부위)를 밟거나 누르지 마십시오.
- 제조업체에서 지정한 액세서리만 사용하십시오.
- 낙뢰 시 또는 장기간 사용하지 않는 경우에는 장비의 전원 코드를 뽑으십시오.
- 수리는 자격이 부여된 전문 기술자에게만 의뢰하십시오. 전원 코드나 플러그가 손상된 경우, 장치에 액체를 쏟았거나 다른 물체를 떨어뜨린 경우, 장치가 빗물 또는 물기에 닿은 경우, 장치가 제대로 작동하지 않는 경우 또는 장치를 떨어뜨린 경우 등 장비가 손상된 경우에는 수리를 받아야 합니다.
- 배터리 사용 주의 사항 - 배터리 누액에 의한 부상, 기물 손상 또는 장치 손상을 방지하려면 다음 지침을 따르십시오.
 - 모든 배터리를 장치에 표시되어 있는 대로 + 및 -에 맞게 설치하십시오.
 - 오래된 배터리와 새 배터리, 카본 배터리와 알카라인 배터리 등과 같이 배터리를 섞어 사용하지 마십시오.
 - 장치를 오랫동안 사용하지 않을 때는 배터리를 빼 두십시오.
- 배터리(설치된 배터리 팩 또는 배터리)는 햇빛, 불 등의 과도한 열에 노출되어서는 안 됩니다.
- 본 장치에 물을 떨어뜨리거나 튀게 하지 마십시오.

- 장비의 손상을 가져올 수 있는 물건(예: 액체가 채워진 물건, 촛불 등)을 장비 위에 올려 두지 마십시오.
- MAINS 플러그나 기기용 커플러를 차단 장치로 사용하는 경우에는 차단 장치를 즉시 작동할 수 있는 상태로 유지하십시오.

경고

- 장비의 외관을 제거하지 마십시오.
- 다른 전자 제품 위에 장비를 놓지 마십시오.
- 장비 내부의 레이저 빔을 쳐다보지 마십시오.

주의

- 여기서 설명하는 것과 다른 방식으로 제어, 조정 및 절차를 수행하면 유해 전자파에 노출되거나 장치가 기타 불안정한 방식으로 작동할 수 있습니다.

2 CD 음향 기기

소개

이 장치를 사용하여 다음을 수행할 수 있습니다.

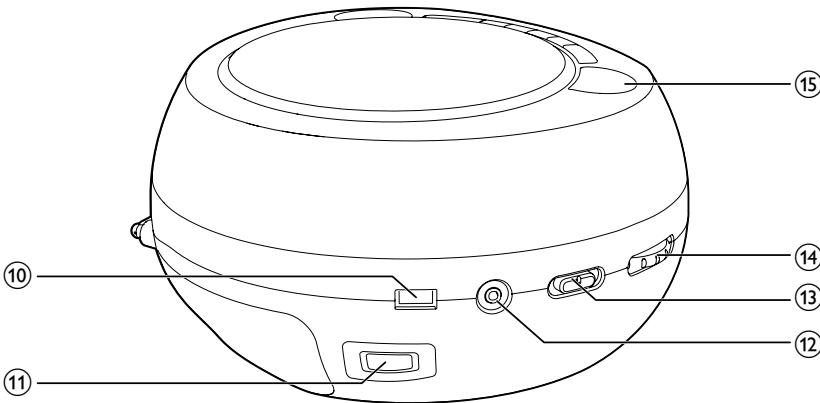
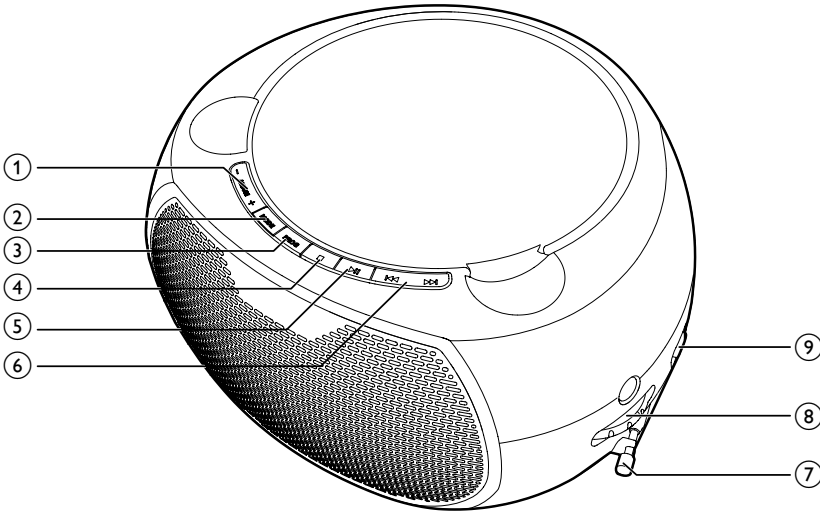
- 디스크, USB 장치 및 기타 외부 장치에서 오디오 청취
- FM 또는 AM(MW) 라디오 청취

상자 내용물

패키지의 내용물을 확인하십시오.

- 본체
- AC 전원 코드
- 간략 사용 설명서

본체 개요



① - ALBUM +

- MP3/WMA 파일의 경우 다음 또는 이전 앨범으로 건너뜁니다.

② MODE

- 반복/무작위 재생 모드를 선택합니다.

③ PROG

- 트랙을 프로그래밍합니다.

④ ■


- 재생을 중지합니다.
- 프로그램을 지웁니다.

⑤ ▶||

- 재생을 시작하거나 일시 중지합니다.

⑥ ◀◀/▶▶

- 이전 또는 다음 트랙으로 건너뜁니다.
- 트랙을 탐색합니다.

- ⑦ 안테나
 - 라디오 수신 상태를 향상합니다.
- ⑧ TUNING
 - 라디오 채널에 맞춥니다.
- ⑨ FM/MW
 - FM 또는 AM(MW) 튜너를 선택합니다.
- ⑩ 
 - USB 장치를 연결합니다.
- ⑪ AC ~
 - AC 전원을 연결합니다.
- ⑫ MP3-LINK
 - 외부 오디오 장치를 연결합니다.
- ⑬ 소스 선택기
 - 소스 선택: CD, USB 또는 RADIO
 - 장치를 끕니다.
- ⑭ -VOLUME +
 - 볼륨을 조절합니다.
- ⑮ 디스크함

3 시작하기

항상 이 란의 지침을 순서대로 수행해야 합니다.
필립스에 문의할 때는 이 장비의 모델 및 일련 번호를 제공해야 합니다. 모델 번호와 일련 번호는 장비 아래쪽에 있습니다.
여기에 번호를 적어 두십시오.
모델 번호 _____
일련 번호 _____

전원 연결

이 장치의 전원 공급 장치로 AC 전원 또는 배터리를 사용할 수 있습니다.

배터리 전력

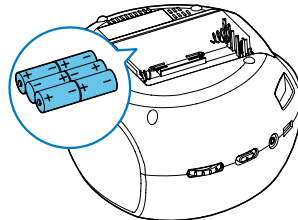
! 주의

- 폭발할 위험이 있습니다. 배터리를 열, 직사광선 또는 불에서 떨어진 곳에 보관하십시오. 배터리를 소각하지 마십시오.
- 배터리에는 화학 물질이 포함되어 있으므로 적절히 폐기해야 합니다.

☰ 참고

- 배터리는 액세서리와 함께 제공되지 않습니다.

- 1 배터리함을 엽니다.
- 2 배터리(유형: R14/UM2/C 전지) 6개를 표시된 극성(+/-)에 맞게 넣으십시오.
- 3 배터리함을 닫습니다.



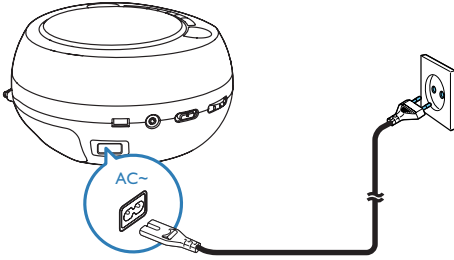
AC 전원

! 경고

- 제품 손상 위험이 있습니다! 전원 공급 장치 전압이 장치 뒷면이나 아래쪽에 나와 있는 전압에 해당하는지 확인하십시오.
- 감전 위험이 있습니다.AC 전원을 뽑을 때는 항상 소켓에서 플러그나 어댑터를 뽑아야 합니다. 코드를 잡아당겨 뽑아서는 안 됩니다.

AC 전원 코드를 다음에 연결하십시오.

- 본체의 AC ~ 소켓
- 콘센트



켜기

소스 선택기를 CD, USB 또는 RADIO로 전환합니다.

끄기

소스 선택기를 OFF로 전환합니다.

4 재생

디스크 재생

- 1 소스 선택기를 CD으로 전환합니다.
- 2 디스크함을 올려서 엽니다.
- 3 인쇄된 면이 위를 향하도록 하여 디스크를 넣은 다음 디스크함을 닫습니다.
- 4 ▶▶을 눌러 재생을 시작합니다.
 - 재생을 일시 중지 또는 다시 시작하려면 ▶▶을 누릅니다.
 - 재생을 중지하려면 ■을 누릅니다.
 - MP3/WMA 트랙인 경우 -ALBUM +을 눌러 앨범을 선택합니다.
 - ◀◀/▶▶을 눌러 트랙을 선택합니다.
 - 트랙을 탐색하려면 ◀◀/▶▶을 잠시 동안 누르고 정상 재생을 계속하려면 손을 땁니다.

USB 장치에서 재생

☰ 참고

- USB 장치에 재생 가능한 오디오 콘텐츠가 들어 있는지 확인합니다.

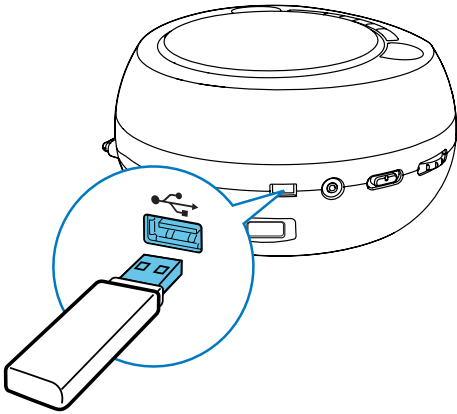
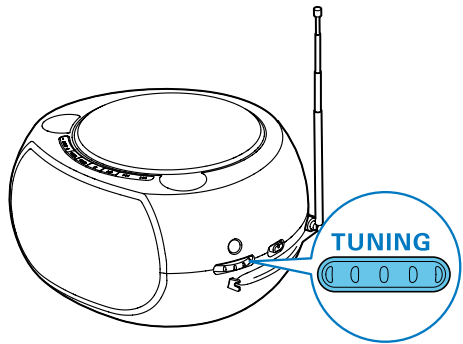
- 1 소스 선택기를 USB으로 전환합니다.
- 2 USB 장치를 $\overleftrightarrow{\text{USB}}$ 소켓에 넣습니다.
 - ↳ 재생이 자동으로 시작됩니다. 그렇지 않으면 ▶▶을 누릅니다.

FM 또는 AM(MW) 라디오 청취

참고

- 안테나를 최대한 TV, VCR 또는 기타 전자파를 방출하는 물체로부터 최대한 먼 곳에 배치하십시오.
- 수신율을 높이려면 안테나를 끝까지 연장하고 위치를 조정하십시오.

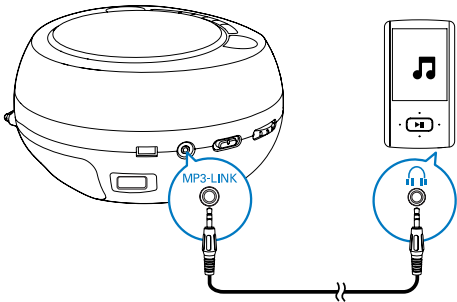
- 1 소스 선택기를 **RADIO**로 전환합니다.
- 2 **FM/MW** 슬라이더를 조정하여 FM 또는 AM(MW) 튜너를 선택합니다.
- 3 **TUNING** 을 돌려 라디오 채널에 맞춥니다.



외부 장치에서 재생

이 장치를 통해 MP3 플레이어와 같은 외부 오디오 장치로 들을 수 있습니다.

- 1 소스 선택기를 **CD, USB 또는 RADIO**로 전환합니다.
- 2 MP3 링크 케이블(별매)을 다음 위치에 연결합니다.
 - 본체의 **MP3-LINK** 소켓
 - 외부 장치의 헤드폰 소켓
- 3 외부 장치를 재생합니다(장치의 사용자 설명서 참조).



볼륨 조정

재생 중에 **-VOLUME +**을 돌려 볼륨을 조정합니다.

참고

- MP3-LINK 소켓은 헤드폰용이 아닙니다.

5 재생 옵션

반복 또는 무작위 재생

반복 재생

- 1 재생 중에 **MODE**를 여러 번 눌러 다음 중에서 선택합니다.
 - : 현재 트랙을 반복 재생합니다.
 - : 모든 트랙을 반복 재생합니다.
- 2 정상 재생으로 돌아가려면 반복 아이콘이 사라질 때까지 **MODE**를 여러 번 누릅니다.

무작위 재생

- 1 재생 중에 아이콘이 표시될 때까지 **MODE**를 여러 번 누릅니다.
↳ 모든 트랙이 무작위로 재생됩니다.
- 2 정상 재생으로 돌아가려면 **MODE**를 다시 누릅니다.

트랙 프로그래밍

최대 20개의 트랙을 프로그래밍할 수 있습니다.

- 1 을 눌러 재생을 중지합니다.
- 2 **PROG** 를 눌러 프로그래밍 모드를 활성화합니다.
↳ **[P01]** 이 표시됩니다.
- 3 **MP3/WMA** 트랙인 경우 **-ALBUM +** 을 눌러 앨범을 선택합니다.
- 4 **◀◀/▶▶** 을 눌러 트랙을 선택한 다음 **PROG** 를 눌러 확인합니다.
- 5 3-4단계를 반복하여 더 많은 트랙을 프로그래밍합니다.
- 6 **▶▶** 을 눌러 프로그램된 트랙을 재생합니다.
↳ 재생 중에 **[P]**(프로그램) 및 프리셋 번호가 표시됩니다.
 - 프로그램을 지우려면 재생이 중지되었을 때 을 누릅니다.

6 제품 정보

참고

- 제품 정보는 예고 없이 변경될 수 있습니다.

사양

앰프

정격 출력 전력	2W RMS
주파수 응답	60Hz - 16KHz, ±3dB
신호 대 소음비	>57dBA
전체 고조파 왜곡	< 1.5%
MP3 링크 입력	650mV RMS

디스크

전체 고조파 왜곡	< 1.5%
주파수 응답	60Hz - 16KHz, ±3dB
S/N 비율	>57dBA

튜너

튜닝 범위	FM: 87.5 - 108MHz AM(MW): 530 - 1600KHz
-------	--

일반

전원 공급 장치	
- AC 전원	220V, 60Hz
- 배터리	6 X 1.5V R14/UM2/C 셀
작동 전력 소비량	15W
대기 전력 소비량	< 1W
규격 - 본체 (W x H x D)	245 x 130 x 212 mm
중량 - 본체	1.3 kg

유지관리

캐비닛 청소

- 부드러운 천에 순한 세제를 약간 묻혀 사용합니다. 알콜, 암모니아 또는 연마제가 포함된 세제를 사용하지 마십시오.

디스크 청소

- 더러워진 디스크는 클리닝 천으로 가운데에서부터 바깥쪽으로 닦아 청소하십시오.



- 벤젠, 희석제, 시판 중인 클리너 또는 아날로그 레코드용 정전기 방지 스프레이와 같은 용매는 사용하지 마십시오.

디스크 렌즈 청소

- 장비를 오랫동안 사용하면 디스크 렌즈에 먼지가 쌓일 수 있습니다. 좋은 재생 품질을 유지하려면 Philips CD 렌즈 클리너 또는 시판 중인 클리너로 디스크 렌즈를 청소하십시오. 사용 시에는 클리너와 함께 제공되는 지침을 따르십시오.

USB 재생 가능 정보

호환 USB 장치:

- USB 플래시 메모리(USB1.1)
- USB 플래시 플레이어(USB1.1)
- 메모리 카드(이 장치에서 사용하려면 추가적인 카드 리더가 필요함)

지원되는 형식:

- USB 또는 메모리 파일 형식: FAT12, FAT16, FAT32(섹터 크기: 512바이트)
- MP3 비트 전송률(데이터 속도): 32-320Kbps 및 가변 비트 전송률

- WMA v9 이전 형식 파일
- 최대 8 레벨까지 구축할 수 있는 디렉터리
- 앨범/폴더 수: 최대 99개
- 트랙/타이틀 수: 최대 999개
- Unicode UTF8로 작성된 파일 이름(최대 길이: 16바이트)

지원되지 않는 형식:

- 빈 앨범(MP3/WMA 파일이 들어 있지 않으며 디스플레이에 표시되지 않는 앨범)
- 지원되지 않는 파일 형식은 건너뛴니다. 예를 들어 Word 문서(.doc) 또는 확장명이 .dlf인 MP3 파일은 무시되며 재생되지 않습니다.
- AAC, WAV, PCM 오디오 파일
- DRM으로 보호된 WMA 파일(.wav, .m4a, .m4p, .mp4, .aac)
- 무손실 형식 WMA 파일

7 문제 해결



경고

- 장치의 외관을 제거하지 마십시오.

보증의 효력을 유지하려면 시스템을 직접 수리해서는 안 됩니다. 이 장치 사용 시 문제가 발생하면 서비스를 요청하기 전에 다음과 같은 항목을 확인해 보십시오. 그래도 문제가 해결되지 않으면 필립스 웹 페이지(www.philips.com/support)를 확인해 보십시오. 필립스에 서비스를 요청할 때는 장치를 가까이 두고 모델 번호 및 일련 번호를 확인할 수 있어야 합니다.

전원이 켜지지 않는 경우

- 장치의 AC 전원 플러그가 올바르게 연결되어 있는지 확인하십시오.
- AC 콘센트에 전원이 들어 오는지 확인하십시오.
- 리모콘에 나와 있는 극성(+/- 기호)에 맞게 배터리를 넣으십시오.
- 배터리를 교체하십시오.

사운드가 들리지 않습니다.

- 볼륨을 조정하십시오.

장치가 응답하지 않음

- 배터리를 꺼낸 다음 장치를 다시 켜십시오.
- AC 전원 플러그를 뽑은 후 다시 꽂아 장치의 전원을 다시 켜십시오.

디스크가 검색되지 않는 경우

- 디스크를 넣으십시오.
- 디스크를 거꾸로 넣지 않았는지 확인하십시오.
- 렌즈에 응결된 습기가 제거될 때까지 기다리십시오.
- 디스크를 교체하거나 청소하십시오.
- 완성된 CD 또는 형식이 올바른 디스크를 사용하십시오.

라디오 수신 상태가 매우 나쁜 경우

- 장치를 TV나 VCR에서 멀리 떨어진 곳에 배치하십시오.
- FM 안테나를 끝까지 연장하십시오.

USB 장치의 일부 파일을 표시할 수 없는 경우

- USB 장치의 폴더 또는 파일 수가 특정 한도를 초과했습니다. 이러한 현상은 제품 결함이 아닙니다.
- 해당 파일이 지원되지 않는 형식입니다.

USB 장치가 지원되지 않는 경우

- USB 장치가 이 장치와 호환되지 않습니다. 다른 장치를 사용해 보십시오.

8 주의

WOOX Innovations에서 명시적으로 승인하지 않은 모든 장비에 대한 변경은 장비를 작동할 수 있는 사용자의 권한을 무효화시킬 수 있습니다.

오래된 제품 및 배터리의 폐기

이 제품은 재활용 및 재사용이 가능한 고품질의 자재 및 구성품으로 설계 및 제조되었습니다.

제품을 일반 가정용 쓰레기와 함께 버리지 마십시오. 전자 및 전기 제품과 배터리에 대한 현지 수거 규정에 따르십시오. 본 제품을 올바르게 폐기하면 환경 및 인류의 건강을 유해한 영향으로부터 보호할 수 있습니다.

제품에는 배터리가 포함되어 있으며 일반 가정용 쓰레기와 함께 폐기할 수 없습니다.

배터리 개별 배출에 대한 지역 규정을 확인하십시오. 배터리를 올바르게 폐기하면 환경 및 인류의 건강을 유해한 영향으로부터 보호할 수 있습니다.

지역 내 재활용 센터에 대한 추가 정보는 www.recycle.philips.com을 참조하십시오.

환경 정보

불필요한 모든 포장을 생략했습니다.

포장은 제품을 판지(상자), 종이 펄프(완충제) 및 폴리에틸렌(봉투, 보호용 폼 시트)의 세 가지 소재로 쉽게 분리할 수 있도록 제작되었습니다.

시스템은 지정 업체에서 분해할 경우 재활용 및 재사용할 수 있는 재료로 구성되어 있습니다. 포장 재료, 방전 배터리 및 오래된 장비의 폐기와 관련한 지역 규정을 확인하십시오.

이 제품에는 다음 레이블이 있습니다.



클래스 II 장비 기호



이 기호는 제품에 이중 절연 시스템이 있음을 나타냅니다.



참고

- 명판은 장치의 아래쪽에 있습니다.



Specifications are subject to change without notice
2014 © WOOX Innovations Limited. All rights reserved.
Philips and the Philips' Shield Emblem are registered
trademarks of Koninklijke Philips N.V. and are used by WOOX
Innovations Limited under license from Koninklijke Philips N.V.

AZ380_61_UM_V2.0

