

Para registrar su producto y obtener información de contacto y asistencia, visite

www.philips.com/welcome

AZ380



Manual del usuario

PHILIPS

Contenido

1	Importante	2
----------	-------------------	----------

2	CD Soundmachine	4
	Introducción	4
	Contenido de la caja	4
	Descripción de la unidad principal	5

3	Inicio	7
	Conexión de la alimentación	7
	Encendido	8
	Apagado	8

4	Reproducción	9
	Reproducción de discos	9
	Reproducción desde un dispositivo USB	9
	Reproducción desde un dispositivo externo	9
	Escuchar radio FM o AM (MW)	10
	Ajuste del volumen	10

5	Opciones de reproducción	11
	Repetición o reproducción aleatoria	11
	Programación de pistas	11

6	Información del producto	12
	Especificaciones	12
	Mantenimiento	12
	Información sobre reproducción de USB	13

7	Resolución de problemas	14
----------	--------------------------------	-----------

8	Aviso	15
	Eliminación del producto antiguo y las pilas	15

1 Importante

- Lea estas instrucciones.
- Siga todas las instrucciones.
- No bloquee las aperturas de ventilación. Realice la instalación de acuerdo con las indicaciones del fabricante.
- No realice la instalación cerca de fuentes de calor como radiadores, rejillas de calefacción, estufas u otros equipos que produzcan calor (incluso amplificadores).
- Proteja el cable de alimentación. Evite pisar o doblar el cable, en particular a la altura del conector y las terminales de contacto de la unidad.
- Utilice sólo los accesorios que especifica el fabricante.
- Desenchufe la unidad durante tormentas eléctricas o cuando no la utilice por un período prolongado.
- Todos los trabajos de servicio técnico deben ser realizados por personal de servicio calificado. Solicite el servicio de asistencia técnica cuando, por ejemplo, el cable de alimentación o el conector están dañados, si se derramó líquido o cayeron objetos dentro de la unidad, si la unidad estuvo expuesta a la lluvia o humedad, si no funciona normalmente o si se cayó.
- **PRECAUCIÓN.** Para evitar que las pilas se sulfaten y provoquen lesiones y daños materiales o en la unidad:
 - Instale todas las pilas de forma correcta, de acuerdo con los signos + y - marcados en la unidad.
 - No utilice pilas de distintas clases (nuevas y usadas o de carbono y alcalinas, etc.).
 - Extraiga las pilas cuando no utilice la unidad durante un período prolongado.
- Las pilas (paquete de pilas o pilas instaladas) no deben exponerse a calor

excesivo como luz del sol, fuego o fuentes similares.

- No exponga la unidad a goteos ni salpicaduras.
- No coloque objetos sobre la unidad que puedan dañar el sistema (como por ejemplo, objetos que contengan líquidos o velas encendidas).
- Si el conector de alimentación u otro conector se utilizan como dispositivos de desconexión, deben estar accesible y fáciles de operar.

Conozca estos símbolos de seguridad



El símbolo del rayo indica que los componentes sin aislamiento dentro de la unidad pueden generar descargas eléctricas. Para la seguridad de todas las personas de su hogar, no retire la cubierta del producto.

El signo de exclamación indica las características del producto que pueden provocar problemas de funcionamiento y mantenimiento. Por eso, se recomienda leer el manual de instrucciones.

ADVERTENCIA: Para reducir el riesgo de incendios o descargas eléctricas, no exponga el aparato a la lluvia ni a la humedad, ni coloque sobre él objetos que contengan líquidos (por ejemplo, jarrones).

PRECAUCIÓN: Para evitar descargas eléctricas, el conductor ancho debe introducirse por completo en la ranura adecuada.



Advertencia

- Nunca quite la carcasa de este aparato.
- Nunca coloque este aparato sobre otro equipo eléctrico.
- Recuerde tener siempre un fácil acceso al cable de alimentación, al enchufe o al adaptador para desconectar el aparato de la corriente.



Precaución

- Si se llevan a cabo procedimientos de control o ajuste distintos de los que se mencionan aquí, pueden producirse radiaciones y otras situaciones peligrosas.

2 CD

Soundmachine

Introducción

Con esta unidad usted puede:

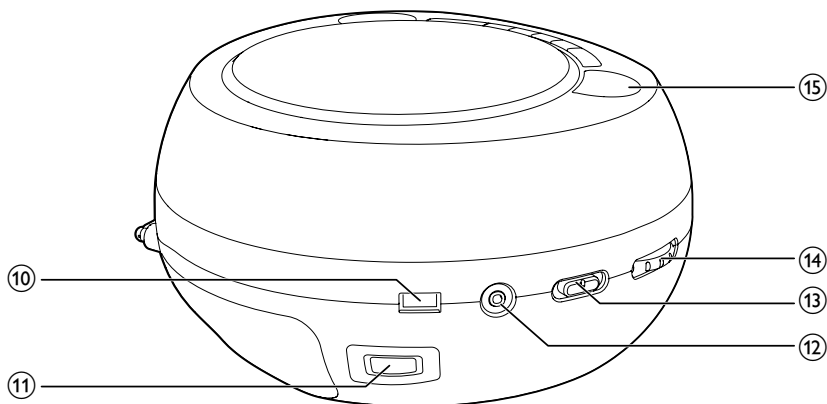
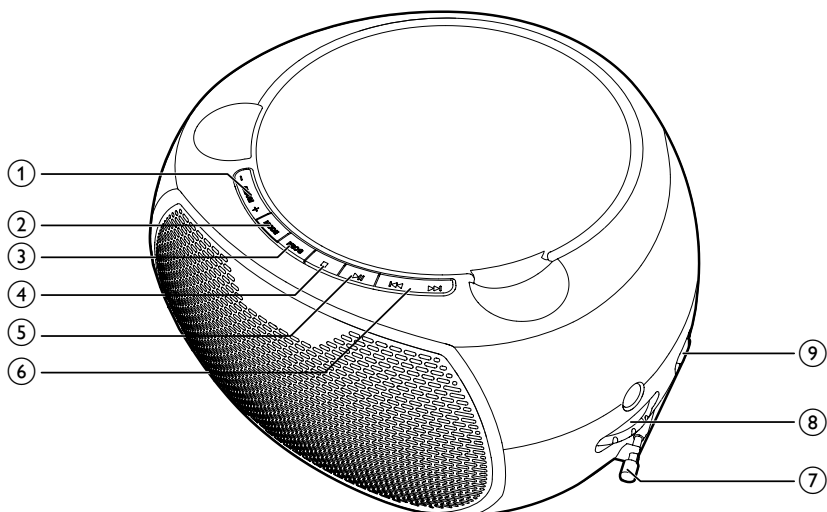
- disfrutar de audio de discos, dispositivos USB y otros dispositivos externos
- Escuchar radio FM o AM (MW)

Contenido de la caja

Verifique el contenido de la caja e identifique las siguientes piezas:

- Unidad principal
- Cable de suministro eléctrico de CA
- Adaptador de clavija redonda a plana (Excluyendo Brasil)
- Guía de inicio rápido

Descripción de la unidad principal



① - ALBUM +

- Para archivos MP3/WMA: pasa al álbum siguiente o anterior.

② MODE

- Selecciona el modo de repetición o de reproducción aleatoria.

③ PROG


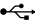
- Programa pistas.

④ ■

- Detiene la reproducción.
- Borra un programa.

⑤ ►||

- Inicia la reproducción o hace una pausa.

- ⑥ 
 - Pasa a la pista anterior o siguiente.
 - Busca dentro de una pista.
- ⑦ **Antena**
 - Mejora la recepción de la radio.
- ⑧ **TUNING**
 - Sintoniza emisoras de radio.
- ⑨ **FM/MW**
 - Selecciona la banda FM o AM.
- ⑩ 
 - Conexión de un dispositivo USB
- ⑪ **AC ~**
 - Conexión a la alimentación de CA.
- ⑫ **MP3-LINK**
 - Conexión para sistema de audio externo.
- ⑬ **Selector de fuente**
 - Selecciona una fuente: **CD, USB, o RADIO.**
 - Apaga la unidad.
- ⑭ **-VOLUME +**
 - Ajusta el volumen
- ⑮ **Compartimiento para el disco**

3 Inicio

Siempre siga las instrucciones de este capítulo en orden.

Si se comunica con Philips, deberá indicar el número de serie y de modelo de este equipo. El número de modelo y el número de serie figuran en la base del aparato. Escriba los números aquí:

Número de modelo _____

Número de serie _____

Conexión de la alimentación

Esta unidad funciona con alimentación de CA o con pilas.

Nivel de carga de la pila

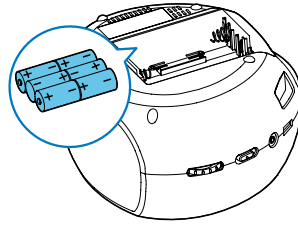
! Precaución

- Riesgo de explosión. Mantenga las pilas alejadas del calor, la luz del sol o el fuego. Nunca arroje las pilas al fuego.
- Las pilas contienen sustancias químicas y deben desecharse de forma adecuada.

☰ Nota

- Las pilas no se suministran con los accesorios.

- 1 Abra el compartimiento de la pila.
- 2 Introduzca 6 pilas (tipo: R14/UM2/Pila C) con la polaridad correcta (+/-), como se indica.
- 3 Cierre el compartimiento de la pila.

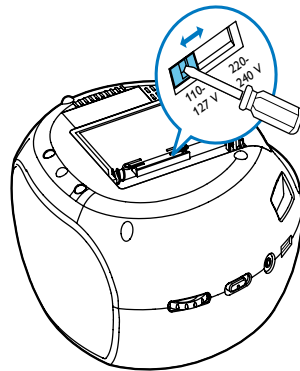


Alimentación de CA

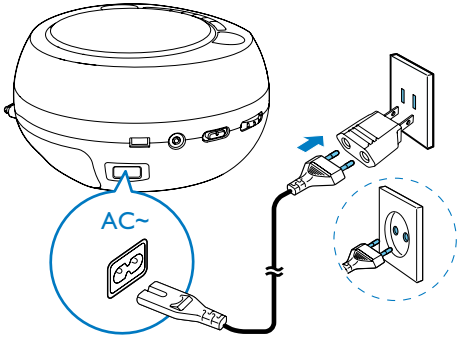
! Advertencia

- Riesgo de daños en el producto. Compruebe que el voltaje de la fuente de alimentación sea igual al voltaje impreso en la parte posterior o inferior de la unidad.
- Riesgo de descargas eléctricas. Cuando desconecte el cable de alimentación de CA, tire siempre del conector o del adaptador de la toma. Nunca tire del cable.

- 1 Ajuste el selector de voltaje de la base de la unidad al voltaje correspondiente a la red eléctrica local.



- 2 Conecte el cable de alimentación de CA en:
 - la toma AC ~ de la unidad.
 - la toma de corriente de la pared.



Encendido

Mueva el selector de fuente a **CD**, **USB**, o **RADIO**.

Apagado

Cambie el selector de fuente a **OFF**.

4 Reproducción

Reproducción de discos

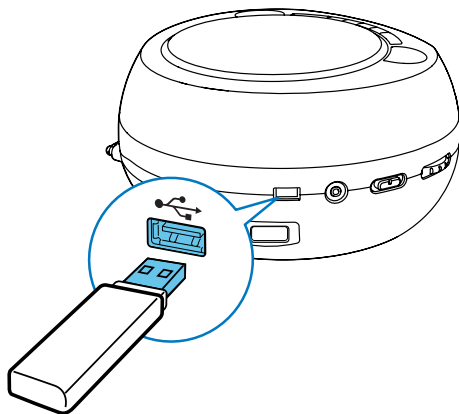
- 1 Cambie el selector de fuente a **CD**.
- 2 Levántelo para abrir la bandeja de discos.
- 3 Inserte un disco con la cara impresa hacia arriba y, a continuación, cierre el compartimiento para discos.
- 4 Pulse **▶||** para iniciar la reproducción.
 - Para hacer una pausa o reanudar la reproducción, pulse **▶||**.
 - Para detener la reproducción, pulse **■**.
 - Con canciones MP3/WMA, pulse **- ALBUM +** para seleccionar un álbum.
 - Para seleccionar una pista, pulse **◀◀ / ▶▶**.
 - Para buscar dentro de una pista, mantenga pulsado **◀◀ / ▶▶** y luego suéltelo para reanudar la reproducción normal.

Reproducción desde un dispositivo USB

Nota

- Asegúrese de que el dispositivo USB contenga archivos de audio en un formato que pueda reproducirse.

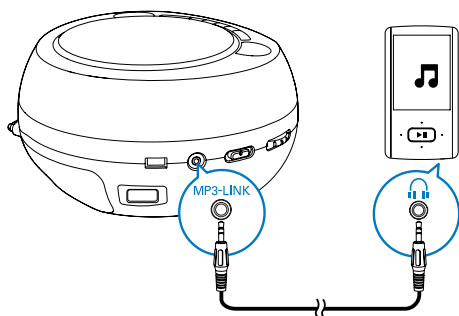
- 1 Cambie el selector de fuente a **USB**.
- 2 Inserte el dispositivo USB en la toma **↔**.
↳ La reproducción se iniciará automáticamente. De lo contrario, pulse **▶||**.



Reproducción desde un dispositivo externo

Con esta unidad, también puede reproducir el contenido de un dispositivo externo de audio, como un reproductor de MP3.

- 1 Mueva el selector de fuente a **CD, USB, o RADIO**.
- 2 Conecte el cable MP3 Link (no incluido) a:
 - la toma **MP3-LINK** de la unidad.
 - la toma para audífonos del dispositivo externo.
- 3 Reproduzca el dispositivo externo (consulte el manual del usuario del dispositivo).





Nota

- La toma **MP3-LINK** no es para audífonos.

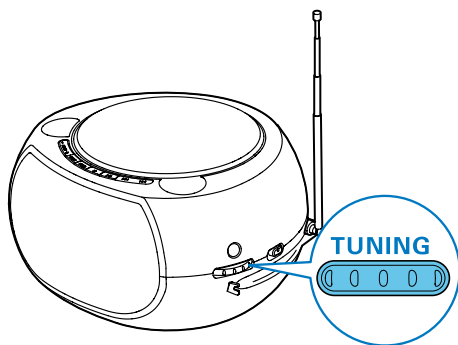
Escuchar radio FM o AM (MW)



Nota

- Coloque la antena tan lejos como sea posible del televisor, el reproductor de video y otras fuentes de radiación.
- Para una recepción óptima, extienda completamente la antena y ajuste su posición.

- 1 Cambie el selector de fuente a **RADIO**.
- 2 Ajuste el control deslizante de **FM/MW** para seleccionar la banda FM o AM (MW).
- 3 Gire **TUNING** para sintonizar una emisora de radio.





Ajuste del volumen

Durante la reproducción, gire **-VOLUME +** para ajustar el volumen.


5 Opciones de reproducción

Repetición o reproducción aleatoria

Repetición de la reproducción




- 1 Durante la reproducción, pulse **MODE** varias veces para seleccionar:
 -  : repite la reproducción de la pista actual.
 -  : repite la reproducción de todas las pistas.
- 2 Para reanudar la reproducción normal, pulse **MODE** varias veces hasta que desaparezcan los íconos de repetición.



Reproducción aleatoria

- 1 Durante la reproducción, pulse **MODE** varias veces hasta que el ícono  aparezca.
 - ↳ Todas las pistas se reproducirán de forma aleatoria.
- 2 Para reanudar la reproducción normal, pulse **MODE** nuevamente.

Programación de pistas

Puede programar un máximo de 20 pistas.

- 1 Pulse  para detener la reproducción.
- 2 Pulse **PROG** para activar el modo de programación.
 - ↳ Aparecerá **[P01]**.
- 3 Con canciones MP3/WMA, pulse **- ALBUM +** para seleccionar un álbum.
- 4 Pulse  /  para seleccionar una pista y, a continuación, pulse **PROG** para confirmar.

- 5 Repita los pasos 3 y 4 para programar más pistas.
- 6 Pulse  para reproducir las pistas programadas.
 - ↳ Durante la reproducción, se mostrará **[P]** (programa) y el número preestablecido.
 - Para borrar la programación, pulse  cuando la reproducción se haya detenido.

6 Información del producto

Nota

- La información del producto está sujeta a cambios sin previo aviso.

Especificaciones

Amplificador

Potencia de salida	2 W RMS
Respuesta de frecuencia	60 Hz - 16 kHz, ± 3 dB
Relación señal / ruido	> 57 dB
Distorsión armónica total (THD)	< 1,5%
Entrada MP3 Link	650 mV

Disco

Distorsión armónica total (THD)	< 1,5%
Respuesta de frecuencia	60 Hz - 16 kHz, ± 3 dB
Relación S/R	> 57 dB

Sintonizador

Zona de sintonización:	FM: 87,5 - 108 MHz AM (MW): 530 - 1.710 kHz
------------------------	--

General

Fuente de alimentación	110-127 V/220-
- Alimentación de CA	240 V ~, 50/60 Hz
- Pila	6 x 1,5 V R14/UM2/ Pila C
Consumo de energía en funcionamiento	15 W
Consumo de energía en modo de espera	< 2 W
Dimensiones	
- Unidad principal (ancho x alto x profundidad)	245 x 130 x 212 mm
Peso	
- Unidad principal	1,3 kg
- Con embalaje	1,7 kg

Mantenimiento

Limpieza de la carcasa

- Utilice un paño suave ligeramente humedecido con un detergente que no sea abrasivo. No utilice ninguna solución que contenga alcohol, licor, amoníaco, o abrasivos.

Limpieza de discos

- Cuando un disco se ensucie, límpielo con un paño de limpieza. Limpie el disco desde el centro hacia afuera.



- No utilice solventes como benceno, diluyentes, limpiadores de venta libre o pulverizadores antiestáticos para discos analógicos.

Limpieza de la lente del disco

- Después de un uso prolongado puede acumularse polvo o suciedad en la lente del disco. Para garantizar una buena calidad de reproducción, limpie la lente del disco con un limpiador para lentes Philips o cualquier limpiador disponible en los comercios. Siga las instrucciones proporcionadas con el limpiador.

Información sobre reproducción de USB

Dispositivos USB compatibles:

- Memoria flash USB (USB1.1)
- Reproductores flash USB (USB1.1)
- Tarjetas de memoria (requieren un lector de tarjetas adicional para funcionar en esta unidad).

Formatos compatibles

- USB o formato de archivo de memoria FAT12, FAT16, FAT32 (tamaño del sector: 512 bytes)
- Velocidad de bits (velocidad de datos) de MP3: 32 a 320 Kbps y velocidad de bits variable
- WMA v9 o anterior
- Directorios anidados hasta un máximo de 8 niveles
- Cantidad máxima de álbumes o carpetas: 99
- Cantidad máxima de pistas o títulos: 999
- Nombre de archivo en Unicode UTF8 (longitud máxima: 16 bytes)

Formatos no compatibles:

- Álbumes vacíos: un álbum vacío es aquel que no contiene archivos MP3 o WMA. Estos álbumes no aparecen en la pantalla.
- Los formatos de archivo no compatibles se omiten. Por ejemplo, los documentos de Word (.doc) o los archivos MP3 con la extensión .dlf se omiten y no se reproducen.
- Archivos de audio AAC, WAV y PCM.
- Archivos WMA con protección DRM (.wav; .m4a; .m4p; .mp4 y .aac)
- Archivos WMA con formato sin pérdidas

7 Resolución de problemas



Advertencia

- Nunca quite la carcasa de esta unidad.

Para que la garantía conserve su validez, nunca intente reparar el sistema usted mismo.

Si se presentan problemas durante el uso del producto, consulte los siguientes puntos antes de solicitar asistencia técnica. Si el problema persiste, ingrese en el sitio web de Philips (www.philips.com/support). Antes de comunicarse con Philips, asegúrese de identificar los números de modelo y serie, y de tener el dispositivo cerca.

No hay energía

- Verifique que el enchufe de alimentación de CA de la unidad esté bien conectado.
- Verifique que haya corriente en la toma de CA.
- Inserte las pilas con las polaridades (signos +/-) en la posición que se indica.
- Reemplace la pila.

No hay sonido

- Ajuste el volumen.

La unidad no responde

- Quite las pilas y encienda la unidad otra vez.
- Desenchufe y vuelva a enchufar el conector de alimentación de CA y, a continuación, encienda nuevamente la unidad.

No se detecta el disco

- Introduzca un disco.
- Compruebe que el disco esté colocado del lado correcto.
- Espere hasta que la condensación de humedad en la lente haya desaparecido.
- Sustituya o limpie el disco.
- Use un CD finalizado o un disco con el formato correcto.

La recepción de radio es débil

- Aumente la distancia entre la unidad y el televisor o la videocasetera.
- Extienda por completo la antena FM.

No se muestran algunos archivos del dispositivo USB

- La cantidad de carpetas o archivos del dispositivo USB ha superado un límite determinado. Esto no representa un error de funcionamiento.
- Los formatos de estos archivos no son compatibles.

El dispositivo USB no es compatible

- El dispositivo USB no es compatible con la unidad. Pruebe otro dispositivo.

8 Aviso

Cualquier cambio o modificación que se realice en este dispositivo que no esté aprobada expresamente por WOOX Innovations puede anular la autoridad del usuario para utilizar el equipo.

Eliminación del producto antiguo y las pilas

Este producto ha sido diseñado y fabricado con materiales y componentes de alta calidad que pueden reciclarse y reutilizarse.

Nunca deseche el producto con el resto de la basura doméstica. Infórmese sobre las normas locales sobre la recolección selectiva de pilas y productos eléctricos y electrónicos. La eliminación correcta de este tipo de productos ayuda a evitar consecuencias potencialmente negativas para el medio ambiente y la salud humana.

Este producto contiene pilas que no pueden desecharse con los residuos normales del hogar. Infórmese de la reglamentación local sobre la recolección de pilas por separado. La correcta eliminación de pilas ayuda a evitar posibles consecuencias negativas al medio ambiente y la salud.

Visite www.recycle.philips.com para obtener más información sobre los centros de reciclaje de su zona.

Información medioambiental

Se han suprimido todos los embalajes innecesarios. Hemos intentado que el embalaje sea fácil de separar en tres materiales: cartón (caja), pasta de papel (protectores) y polietileno (bolsas, lámina de espuma protectora).

El sistema se compone de materiales reciclables que pueden volver a utilizarse si los desarma una empresa especializada. Siga las normas locales de eliminación de materiales de embalaje, pilas agotadas y equipos antiguos.

Este producto incluye las siguientes etiquetas:



Símbolo de equipo de Clase II



Este símbolo indica que el producto posee un sistema de doble aislamiento.

Nota

- La placa de identificación está situada en la parte inferior del dispositivo.



Specifications are subject to change without notice
2014 © WOOX Innovations Limited.

All rights reserved. Philips and the Philips' Shield
Emblem are registered trademarks of Koninklijke
Philips N.V. and are used by WOOX Innovations
Limited under license from Koninklijke Philips N.V.

AZ380_55/78_UM_V3.0

