

Registre seu produto e obtenha suporte em

www.philips.com/welcome

AZ380



Manual do Usuário

PHILIPS

Sumário

1	Importante	2
----------	-------------------	----------

2	CD Soundmachine	4
	Introdução	4
	Conteúdo da caixa	4
	Visão geral da unidade principal	5

3	Primeiros passos	7
	Conectar à rede elétrica	7
	Ligar	8
	Desligar	8

4	Reproduzir	9
	Reproduzir um disco	9
	Reproduzir conteúdo do dispositivo USB	9
	Reproduzir um dispositivo externo	9
	Ouvir rádio FM ou AM (MW)	10
	Ajustar volume	10

5	Opções de reprodução	11
	Modo de reprodução aleatória ou repetição	11
	Programar faixas	11

6	Informações do produto	12
	Especificações	12
	Manutenção	12
	Informações sobre reprodução USB	13

7	Solução de problemas	14
----------	-----------------------------	-----------

8	Aviso	15
	Descarte do produto e de pilhas antigas	15

1 Importante

- Leia estas instruções.
- Siga todas as instruções.
- Não obstrua as aberturas de ventilação. Faça a instalação de acordo com as instruções do fabricante.
- A instalação não deve ser feita perto de fontes de calor, como aquecedores, grades de passagem de ar quente, fogões ou outros equipamentos (incluindo amplificadores) que geram calor.
- Evite que o cabo de alimentação seja pisado ou espremido, principalmente os plugues, as tomadas e na parte em que sai da unidade.
- Use somente os acessórios especificados pelo fabricante.
- Desconecte a unidade se houver trovões ou durante longos períodos sem uso.
- Todos os serviços técnicos devem ser prestados por profissionais especializados. A manutenção é necessária quando a unidade apresenta algum tipo de dano, como: cabo de alimentação ou plugue danificado, líquidos foram derramados ou objetos caíram dentro do aparelho, a unidade foi exposta à chuva ou umidade, mau funcionamento ou queda.
- CUIDADO com o uso de pilhas/baterias – Para evitar vazamentos nas pilhas/baterias, o que pode resultar em danos pessoais e materiais ou danos ao aparelho:
 - Instale as pilhas/baterias corretamente, conforme os símbolos + e - marcados no aparelho.
 - Não misture as pilhas/baterias (antigas com novas ou de carbono com alcalinas, etc.).
 - Remova as pilhas/baterias quando não utilizar o aparelho por um longo período.

- As baterias/pilhas (conjunto de pilhas ou baterias instaladas) não devem ser expostas a calor excessivo, como luz do sol ou fogo.
- Evite que a unidade seja exposta a respingos.
- Não coloque sobre a unidade nada que possa danificá-la (por exemplo, objetos contendo líquidos e velas acesas).
- Quando o plugue de ALIMENTAÇÃO ou um acoplador de aparelhos é usado como o dispositivo de desconexão, esse dispositivo deve ficar prontamente operável.

Conheça os símbolos de segurança



Este 'raio' indica a presença de material sem isolamento no interior do aparelho que pode causar choque elétrico. Para a segurança de todas as pessoas em sua casa, não remova a tampa do produto.

O "ponto de exclamação" alerta para recursos cuja documentação fornecida deve ser cuidadosamente lida para evitar problemas de operação e manutenção.

AVISO: para reduzir o risco de incêndio ou choque elétrico, este aparelho não deve ser exposto à chuva ou umidade. Objetos que contêm líquidos, como vasos, não devem ser colocados sobre o aparelho.

CUIDADO: para evitar choque elétrico, conecte todo o pino largo do plugue à sua respectiva entrada.

Aviso

- Nunca remova a tampa ou carcaça do equipamento.
- Não coloque este equipamento sobre outro aparelho elétrico.
- Garanta a facilidade de acesso ao cabo, à tomada ou ao adaptador de alimentação se for necessário desconectar a TV da rede elétrica.



Cuidado

- O uso de controles ou ajustes ou o desempenho de procedimentos diferentes dos contidos neste documento podem resultar em exposição perigosa à radiação ou outras operações inseguras.

2 CD

Soundmachine

Introdução

Com essa unidade, você pode:

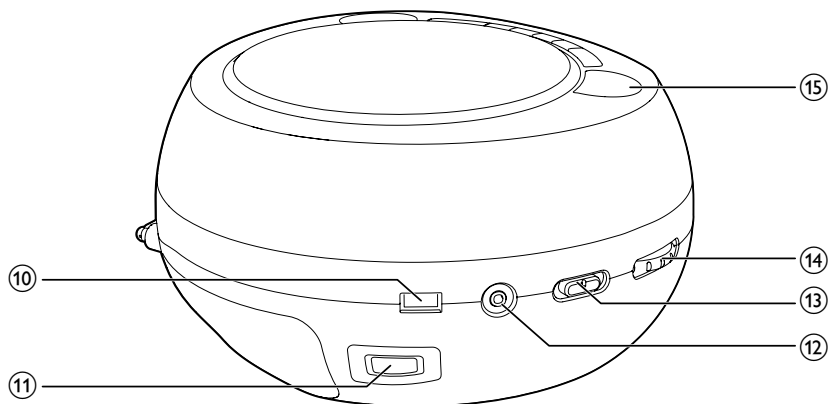
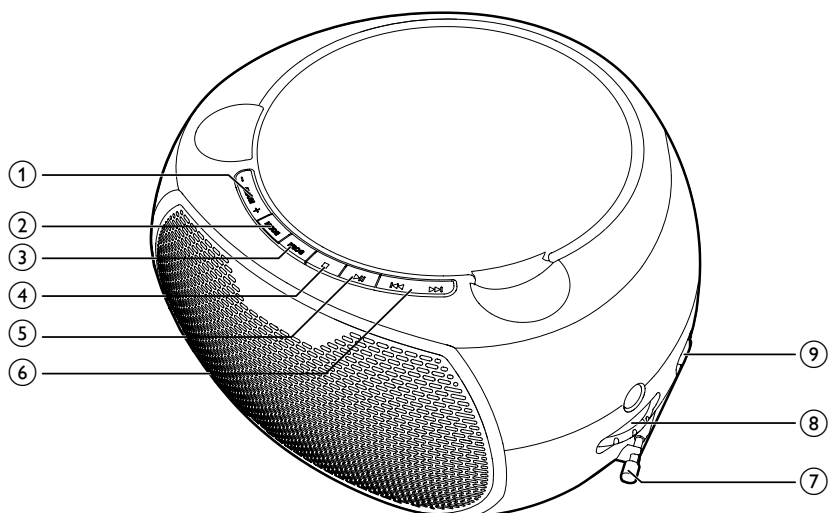
- curtir o áudio de discos, dispositivos USB e outros dispositivos externos;
- ouvir rádio FM ou AM (MW)

Conteúdo da caixa

Verifique e identifique o conteúdo da embalagem:

- Unidade principal
- Cabo de alimentação
- Adaptador de "pino redondo para terminal achatado" (Excluindo Brasil)
- Guia de início rápido

Visão geral da unidade principal



① - ALBUM +

- Em arquivos MP3/WMA: pula para o álbum anterior/seguinte.

② MODE

- Seleciona o modo de repetição ou aleatório.

③ PROG

- Programa faixas.

④ ■


- Interrompe a reprodução.
- Apaga uma programação.

⑤ ►►

- Inicia ou pausa a reprodução.

⑥ ◀◀ / ▶▶

- Pula para a faixa anterior/seguinte.
- Pesquisa em uma faixa.

- ⑦ **Antena**
 - Aprimora a recepção do rádio.
- ⑧ **TUNING**
 - Sintoniza estações de rádio.
- ⑨ **FM/MW**
 - Seleciona o sintonizador FM ou AM (MW).
- ⑩ 
 - Conecta um dispositivo USB.
- ⑪ **AC ~**
 - Entrada de energia CA.
- ⑫ **MP3-LINK**
 - Entrada para dispositivos de áudio externo.
- ⑬ **Seletor de fonte**
 - Seleciona uma fonte: **CD, USB** ou **RADIO**.
 - Desliga a unidade.
- ⑭ **- VOLUME +**
 - Ajusta o volume.
- ⑮ **Compartimento de disco**

3 Primeiros passos

Siga sempre as instruções contidas neste capítulo, respeitando a sequência.

Ao entrar em contato com a Philips, você será solicitado a fornecer os números do modelo e de série do equipamento. Os números do modelo e de série estão na parte inferior do aparelho. Escreva os números aqui:

Nº do modelo _____

Nº de série _____

Conectar à rede elétrica

Você pode usar o cabo de energia CA ou pilhas como fonte de alimentação da unidade.

Alimentação por pilhas



Cuidado

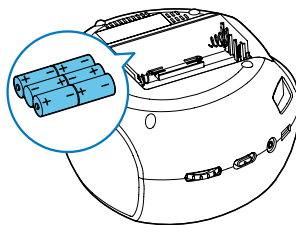
- Risco de explosão! Mantenha as pilhas distantes do calor, da luz do sol ou do fogo. Não incinere as pilhas.
- As pilhas contêm substâncias químicas que exigem cuidados especiais em seu descarte.



Nota

- As pilhas não são fornecidas com os acessórios.

- 1 Abra o compartimento da bateria.
- 2 Insira seis pilhas (tipo: R14/ UM2/Célula C) com a polaridade correta (+/-), conforme indicado.
- 3 Feche o compartimento da bateria.



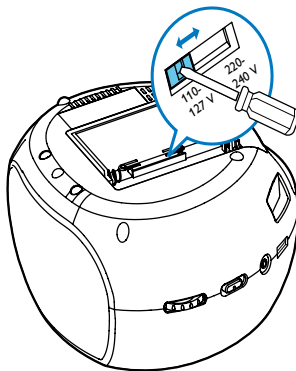
Alimentação AC



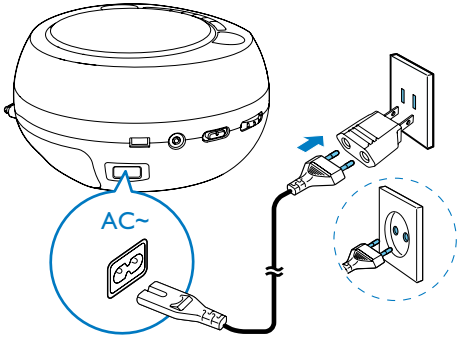
Aviso

- Risco de danos ao produto! Verifique se a tensão da fonte de alimentação corresponde à tensão impressa na parte posterior ou inferior da unidade.
- Risco de choque elétrico! Ao desconectar o cabo de energia CA da tomada, sempre puxe-o pelo plugue ou adaptador. Nunca pelo fio.

- 1 Mova o seletor de tensão, localizado na parte inferior da unidade, até a posição correspondente à tensão local.



- 2 Conecte o cabo de energia CA:
 - à entrada **AC ~** da unidade.
 - a uma tomada na parede.



Ligar

Altere o seletor de fonte para **CD**, **USB** ou **RADIO**.

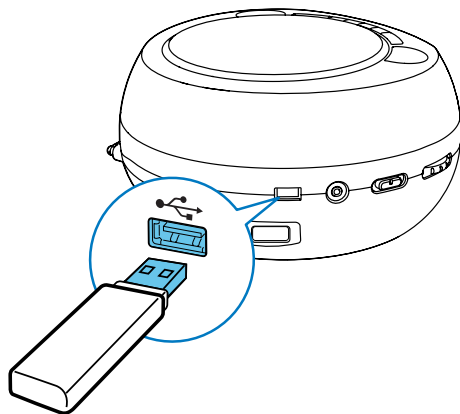
Desligar

Coloque o seletor de origem na posição **OFF**.

4 Reproduzir

Reproduzir um disco

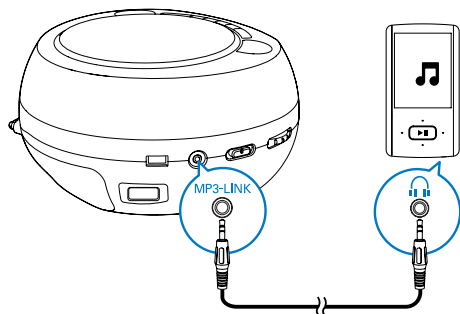
- 1 Coloque o seletor de origem na posição CD.
- 2 Levante para abrir o compartimento de disco.
- 3 Insira um disco com o lado impresso voltado para cima e feche o compartimento de disco.
- 4 Pressione ►|| para iniciar a reprodução.
 - Para pausar ou reiniciar a reprodução, pressione ►||.
 - Para interromper a reprodução, pressione ■.
 - Para faixas MP3/WMA, pressione - **ALBUM** + para selecionar um álbum.
 - Para selecionar uma faixa, pressione ◀◀ / ▶▶.
 - Para pesquisar em uma faixa, pressione e segure ◀◀ / ▶▶ e solte para retornar à reprodução normal.



Reproduzir um dispositivo externo

Com essa unidade, você também pode ouvir um dispositivo de áudio externo, como um MP3 player:

- 1 Alterne o seletor de fonte para **CD, USB ou RADIO**.
- 2 Conecte o cabo MP3 LINK (não fornecido):
 - à entrada **MP3-LINK** da unidade.
 - à entrada para fone de ouvido do dispositivo externo.
- 3 Reproduzir o dispositivo externo (consulte o manual do usuário do dispositivo).



Reproduzir conteúdo do dispositivo USB

Nota

- Verifique se o dispositivo USB contém conteúdo de áudio reproduzível.

- 1 Coloque o seletor de origem na posição **USB**.
- 2 Insira o dispositivo USB na entrada ◀↔.
 - ↳ A reprodução é iniciada automaticamente. Se não iniciar, pressione ►||.

Nota

- A entrada **MP3-LINK** não é adequada para fones de ouvido.

Ajustar volume

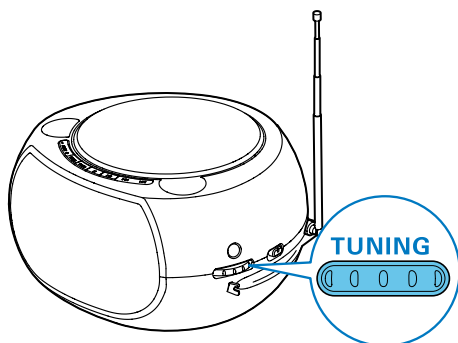
Durante a reprodução, gire **-VOLUME +** para ajustar o volume.

Ouvir rádio FM ou AM (MW)

Nota

- Posicione a antena o mais distante possível de TVs, videocassetes ou outras fontes de radiação.
- Para obter o melhor sinal, distenda toda a antena FM e ajuste sua posição.



- 1 Coloque o seletor de origem na posição **RADIO**.
- 2 Mova o controle deslizante **FM/MW** para selecionar o sintonizador FM ou AM (MW).
- 3 Gire **TUNING** para sintonizar uma estação de rádio.




5 Opções de reprodução

Modo de reprodução aleatória ou repetição

Repetir reprodução






- 1 Durante a reprodução, pressione **MODE** repetidamente para selecionar:
 -  : reproduz repetidamente a faixa atual.
 -  ALL : reproduz repetidamente todas as faixas.
- 2 Para retomar a reprodução normal, pressione **MODE** várias vezes, até que os ícones de repetição desapareçam.

Reprodução aleatória

- 1 Durante a reprodução, pressione **MODE** várias vezes, até que o ícone  seja exibido.
 - ↳ Reproduz aleatoriamente todas as faixas.
- 2 Para retomar a reprodução, pressione **MODE** novamente.

Programar faixas

Você pode programar no máximo 20 faixas.

- 1 Pressione  para interromper a reprodução.
- 2 Pressione **PROG** para ativar o modo de programação.
 - ↳ [P01] será exibido.
- 3 Para faixas MP3/WMA, pressione **- ALBUM +** para selecionar um álbum.
- 4 Pressione  /  para selecionar uma faixa e **PROG** para confirmar.
- 5 Repita as etapas de 3 a 4 para programar mais faixas.
- 6 Pressione  para reproduzir as faixas programadas.
 - ↳ Durante a reprodução, a [P] (programação) e o número predefinido serão exibidos.
 - Para apagar uma programação enquanto a reprodução foi interrompida, pressione .

6 Informações do produto

Nota

- As informações do produto estão sujeitas a alterações sem aviso prévio.

Especificações

Amplificador

Potência de saída	2W RMS
Resposta em frequência	60Hz - 16KHz, ±3dB
Relação sinal/ruído	> 57dB
Distorção harmônica total	<1,5 %
Entrada MP3 Link	650mV

Disco

Distorção harmônica total	<1,5 %
Resposta em frequência	60Hz - 16kHz, ±3dB
Relação sinal/ruído	> 57dB

Sintonizador

Faixa de sintonia	FM: 87,5 - 108 MHz AM (MW): 530 - 1710KHz
-------------------	--

Geral

Fonte de alimentação	110 - 127V/220 - 240V~, 50/60Hz
- Energia CA	
- Pilha	6 x 1,5V R14/UM2/C

Consumo de energia em operação	15 W
Consumo de energia no modo de espera	< 2 W
Dimensões – Unidade principal (L x A x P)	245 x 130 x 212mm
Peso	
- Unidade principal	1,3 kg
- Com a embalagem	1,7 kg

Manutenção

Limpar o gabinete

- Use um pano macio levemente umedecido com uma solução suave de detergente. Não use soluções que contenham álcool, destilados, amônia ou abrasivos.

Limpar discos

- Quando um disco ficar sujo, limpe-o com uma flanela. Passe o pano do centro do disco para fora.



- Não use solventes como benzina, diluentes, produtos de limpeza disponíveis no mercado nem sprays antiestáticos destinados a discos analógicos.

Limpar a lente do disco

- Após um período de uso prolongado, sujeira ou poeira pode ficar acumulada na lente do disco. Para garantir a boa qualidade da reprodução, limpe a lente do disco com o Limpador de Lentes para CD Philips ou outro limpador disponível no mercado. Siga as instruções fornecidas com limpador.

Informações sobre reprodução USB

Dispositivos USB compatíveis:

- Memória flash USB (USB 1.1)
- Players de flash USB (USB 1.1)
- cartões de memória (requerem um leitor de cartão adicional para funcionar com este aparelho)

Formatos suportados:

- Formato de arquivo de memória ou USB: FAT12, FAT16, FAT32 (tamanho do setor: 512 bytes)
- Taxa de bits de MP3 (taxa de dados): 32 a 320 Kbps e taxa de bits variável
- WMA v9 ou anterior
- Aninhamento de diretórios em até oito níveis
- Número de álbuns/pastas: máximo 99
- Número de faixas/títulos: no máximo 999
- Nome do arquivo em Unicode UTF8 (tamanho máximo: 16 bytes)

Formatos não suportados:

- Álbuns vazios: um álbum vazio não contém arquivos MP3/WMA e não aparece no display.
- Os formatos de arquivo não suportados são ignorados. Por exemplo, documentos do Word (.doc) ou arquivos MP3 com extensão .dlf são ignorados e não são reproduzidos.
- Arquivos de áudio AAC, WAV, PCM
- Arquivos WMA protegidos por DRM (.wav, .m4a, .m4p, .mp4, .aac)
- Arquivos WMA no formato Lossless

7 Solução de problemas



Aviso

- Nunca remova a carcaça do aparelho.

Para manter a garantia válida, nunca tente consertar o aparelho por conta própria. Caso haja algum problema durante o uso do dispositivo, verifique os seguintes pontos antes de solicitar assistência. Caso você continue tendo problemas, acesse a página da Philips (www.philips.com/support). Ao entrar em contato com a Philips, fique próximo ao dispositivo e tenha em mãos os números do modelo e de série.

Sem energia

- Verifique se o plugue do cabo de alimentação AC do aparelho está devidamente conectado.
- Verifique se há energia na tomada AC.
- Insira as pilhas com as polaridades (sinais +/-) alinhadas, conforme indicado.
- Troque a pilha.

Não há som

- Ajusta o volume.

O aparelho não responde

- Tire as pilhas e ligue o aparelho novamente.
- Desconecte o aparelho da tomada AC, reconecte-o e ligue-o novamente.

Nenhum disco detectado

- Insira um disco.
- Verifique se o disco foi inserido ao contrário.
- Aguarde até que a umidade e a condensação na lente evaporem.
- Troque ou limpe o disco.
- Use um CD finalizado ou um disco com formato correto.

Má recepção do rádio

- Aumente a distância entre o aparelho e a TV ou o videocassete.
- Estenda completamente a antena FM.

Não é possível exibir alguns arquivos na memória flash USB

- O número de pastas ou arquivos na memória flash USB ultrapassou certo limite. Isso não é uma falha.
- Os formatos desses arquivos não são suportados.

Dispositivo USB não suportado

- O dispositivo USB é incompatível com o aparelho. Tente usar outro.

8 Aviso

Quaisquer alterações ou modificações feitas a este dispositivo que não sejam expressamente aprovadas pela WOOX Innovations poderão anular a autoridade do utilizador para operar o equipamento.

Descarte do produto e de pilhas antigas

Seu produto foi projetado e fabricado com materiais e componentes de alta qualidade, que podem ser reciclados e reutilizados.

Nunca descarte o seu produto junto com outros tipos de lixos domésticos. Procure informar-se a respeito das regras locais de coleta seletiva de produtos elétricos e eletrônicos e de pilhas/baterias. O descarte correto desses produtos ajuda a prevenir consequências potencialmente negativas para o meio ambiente e para a saúde humana.

Seu produto contém pilhas/baterias que não podem ser descartadas com o lixo doméstico convencional.

Procure informar-se a respeito das regras locais de coleta seletiva de pilhas/baterias. O descarte correto de pilhas/baterias ajuda a prevenir consequências potencialmente negativas para o meio ambiente e para a saúde humana.

Visite www.recycle.philips.com para obter mais informações sobre o centro de reciclagem mais próximo.

Informações ambientais

Todas as embalagens desnecessárias foram eliminadas. Procuramos facilitar a separação do material da embalagem em três categorias: papelão (caixa), polpa de papel (proteção) e polietileno (sacos, folhas protetoras de espuma). O seu sistema consiste em materiais que poderão ser reciclados e reutilizados se forem desmontados por uma empresa especializada. Observe a legislação local referente ao descarte de material de embalagem, baterias descarregadas e equipamentos antigos.

Este equipamento inclui os seguintes rótulos:



Símbolo de equipamento da Classe II



Esse símbolo indica que o aparelho dispõe de um duplo sistema de isolamento.

Nota

- A plaqueta de tipo está na parte inferior do aparelho.



Specifications are subject to change without notice
2014 © WOOX Innovations Limited.

All rights reserved. Philips and the Philips' Shield
Emblem are registered trademarks of Koninklijke
Philips N.V. and are used by WOOX Innovations
Limited under license from Koninklijke Philips N.V.

AZ380_55/78_UM_V3.0

