

Көмектесу үшін әрдайым осындамын

Өнімді мына жерде тіркеп, оған қолдау алыңыз:

www.philips.com/support

AZ330T

Сурағыңыз
бар ма? Philips
компаниясына
хабарласыңыз



Қолданушының нұсқасы

PHILIPS

Мазмұндар кестесі

| | | |
|----------|--|-----------|
| 1 | Маңызды ақпарат | 2 |
| | Қауіпсіздік | 2 |
| | Ескерту | 3 |
| 2 | CD дыбыстық құрылғысы | 5 |
| | Кіріспе | 5 |
| | Қораптың құрамы | 5 |
| | Негізгі құрылғыны шолу | 6 |
| 3 | Жұмысты бастау | 8 |
| | Қуатты қосу | 8 |
| | Қосу | 9 |
| | Өшіру | 9 |
| 4 | Ойнату | 10 |
| | Ықшам дискіні ойнату | 10 |
| | USB құрылғыларынан ойнату | 10 |
| | FM радио станцияларын реттеу | 11 |
| | Bluetooth қолдайтын құрылғылардан ойнату | 11 |
| | Сыртқы құрылғыдан ойнату | 12 |
| 5 | Ойнату опциялары | 13 |
| | Ойнатуды басқару | 13 |
| | Жолдарды бағдарламалау. | 13 |
| | Дыбысты реттеу | 13 |
| 6 | Өнім туралы ақпарат | 14 |
| | Ерекшеліктер | 14 |
| | Қолдау көрсетілетін MP3 дис форматтары | 15 |
| | USB ойнату мүмкіндігі туралы ақпарат | 15 |
| | Техникалық қызмет көрсету | 15 |
| 7 | Ақаулықтарды жою | 16 |
| | Bluetooth құрылғысы туралы | 16 |

1 Маңызды ақпарат

Қауіпсіздік

- Осы нұсқауларды оқыңыз.
- Барлық нұсқауларды орындаңыз.
- Желдету санылауларын бітеменіз. Өндірушінің нұсқауларына сәйкес орнатыңыз.
- Радиаторлар, жылытқыштар, пештер немесе жылу шығаратын басқа құрылғылар (соның ішінде күшейткіштер) сияқты жылу көздеріне жақын орнатпаңыз.
- Қуат сымын, атап айтқанда, ашаларынан, розеткаларынан және құрылғыдан шығып тұрған жерінен басылып немесе қысылып қалудан қорғаңыз.
- Тек өндіруші көрсеткен қосымша/қосалқы құралдарды қолданыңыз.
- Найзағай ойнағанда немесе ұзақ уақыт қолданылмағанда, бұл құрылғыны ток көзінен ажыратыңыз.
- Авторлық құқық пен үшінші тараптардың құқықтары бұзылмайтындықтан жазуға болады.
- Барлық қызмет көрсету жұмыстарын білікті қызмет көрсетуші мамандарға істетіңіз. Құрылғының қуат сымы немесе ашасы зақымдалса, оған су тиіп немесе үстіне заттар түсіп кетсе, құрылғыға жаңбыр немесе ылғал заттар тисе, ол дұрыс істемей тұрса немесе құлап қалса, қызмет көрсетуді қажет етеді.
- Батареяны пайдалану туралы ЕСКЕРТУ - Батарея ағып, нәтижесінде дене жарақатының, мүліктің бүлінуінің немесе құрылғының бүлінуін болдырмау үшін:
 - Барлық батареяларды + және - полюстерін құрылғыда белгіленгендей дұрыстап алыңыз.

- Батареяларды араластырып пайдаланбаңыз (ескі және жаңа немесе көміртекті және сілтілі, т.б.).
- Құрылғы ұзақ уақыт пайдаланылмаған кезде батареяларды шығарып алыңыз.
- Батареялар (батарея топтамасы немесе орнатылған батареялар) күн сәулесі, от немесе соған ұқсас шамадан тыс қызу әсеріне ұшырамауы тиіс.
- АБАЙЛАҢЫЗ: батарея дұрыс ауыстырылмаса жарылу қаупі болады. Дәл сондай немесе соған тең түрімен ауыстырыңыз.
- Құрылғыға сұйықтық тамшыламауы немесе шашырамауы тиіс.
- Құрылғының үстіне қандай да бір қауіп көздерін (мысалы, сұйықтық толтырылған заттар, жағылған балауыз шамдар) қоймаңыз.
- Желі істікшесі немесе құралды жалғаушы ажырату құрылғысы ретінде қолданылғанда ажырату құрылғысы жұмыс істеуге дайын күйінде қалады.



Абайлаңыз

- Бұл құрылғының сыртқы қорабын шешуші болмаңыз.
- Құрылғыны басқа электр құрылғыларының үстіне қоюшы болмаңыз.
- Бұл құрылғыдағы лазер сәулесіне ешқашан қарамаңыз.



Ескерту

- Осы жердегіден басқа басқару элементтерін, реттеулерді пайдалану немесе техникалық қызмет көрсету процедураларын орындау зиянды радиацияның шығуын немесе қауіпсіз жұмысты тудыруы мүмкін.

Ескерту

WOOX Innovations тікелей рұқсат бермеген құрылғыға енгізілген қандайда бір өзгерістер немесе түрлендірулер пайдаланушының жабдықты пайдалану құқығынан айыруы мүмкін.

Сәйкестік

CE 0890

WOOX Innovations тікелей рұқсат бермеген құрылғыға енгізілген қандайда бір өзгерістер немесе түрлендірулер пайдаланушының жабдықты пайдалану құқығынан айыруы мүмкін. Осы құжат арқылы WOOX Innovation компаниясы бұл өнімнің 1999/5/EC директивасының негізгі талаптары мен басқа да тиісті ережелеріне сәйкес келетінін мәлімдейді. Сәйкестік туралы декларацияны www.philips.com/support сайтынан табуыңызға болады.

Қоршаған ортаны күту

Ескірген өнімді тастау



Бұл өнім қайта өңдеп, қайта пайдалануға болатын жоғары сапалы материалдар мен бөлшектерден жасалған.



Өнімдегі бұл таңба өнімнің 2012/19/EU еуропалық директивасы арқылы қамтылатынын білдіреді. Электр және электрондық бұйымдардың қалдықтарын жинау жөніндегі жергілікті ережелерімен танысып алыңыз. Жергілікті ережелерді орындаңыз және бұйымдарды әдеттегі

тұрмыстық қалдықтармен бірге тастамаңыз. Ескі бұйымдарды қоқысқа дұрыс тастау қоршаған ортаға және адам денсаулығына тиетін зиянды әсерлердің алдын алуға көмектеседі.

Айналаны қорғау мәселелер ақпараты

Барлық қажетсіз орамдар алынып тасталған. Біз орауышты үш материалға оңай бөлінетін етіп жасауға тырыстық: картон (қорап), қағаз полистирол (буфер) және полиэтилен (сөмкелер, қорғағыш көбік орауышы.) Жүйе мамандандырылған компания тарапынан бөлшектенген жағдайда қайта өңдеп, қайта пайдалануға болатын материалдардан тұрады. Орауыш материалдар, ресурсы біткен батареялар мен ескірген жабдықты тастауға қатысты жергілікті ережелерді ұстаныңыз.

Өнімде көрсетілген тауар белгісі



Be responsible
Respect copyrights

Көшіруден қорғалған материалдың, соның ішінде компьютерлік бағдарламалардың, файлдардың, телерадио хабарлары мен дыбыстық жазбалардың көшірмелерін рұқсатсыз жасау авторлық құқықты бұзу және қылмыстық іс болуы мүмкін. Бұл жабдық осындай мақсаттарда пайдаланылмауы тиіс.

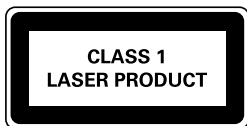


USB-IF логотиптері — Universal Serial Bus Implementers Forum, Inc корпорациясының сауда белгілері.



Bluetooth® сөз белгісі мен логотиптері Bluetooth SIG, Inc. корпорациясының иелігіндегі тіркелген сауда белгілері болып табылады және мұндай белгілерді WOOX Innovations әрдайым лицензияға сәйкес пайдаланады.

Бұл құрылғы мына белгілерді қамтиды:



II сыныпты жабдық таңбасы



Бұл таңба осы құрылғыда екі еселік оқшаулау жүйесінің бар екендігін көрсетеді.



Ескертпе

- Типтік кесте құрылғының астыңғы жағында.

2 CD дыбыстық құрылғысы

Кіріспе

Бұл CD дыбыстық құрылғысымен мыналарды жүзеге асыруға болады:

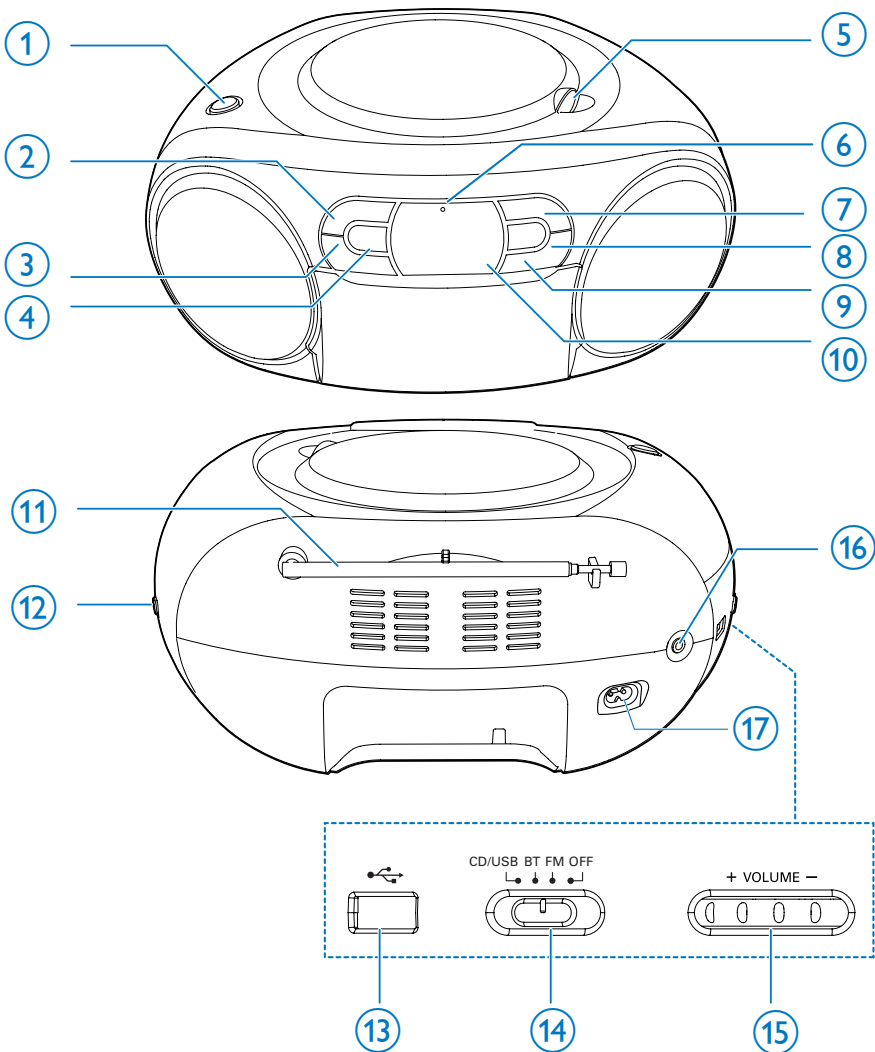
- FM радиосын тыңдау;
- Дискілерден, USB құрылғысынан, Bluetooth құрылғыларынан және басқа сыртқы аудио құрылғыларынан дыбыс тыңдау;
- Жолдардың ойнатылу ретін бағдарламалау.

Қораптың құрамы

Қораптың ішіндегілерді тексеріп анықтаңыз:

- Негізгі бөлік
- Ток сымы
- Қысқаша пайдаланушы нұсқаулығы
- Қауіпсіздік парағы

Негізгі құрылғыны шолу



① **Ықшам диск/USB көзін таңдағыш**

- Ықшам диск немесе USB көзін таңдау үшін басыңыз.

② **■**

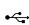
- Ойнатуды тоқтату.

③ **- ALBUM +**

- Алдыңғы немесе келесі альбомға өту.

④ **◀◀ / ▶▶**

- Алдыңғы немесе келесі әуенге өткізу.
- Жол ішінде іздеу.

- ⑤ **OPEN•CLOSE**
 - Диск бөлімін ашу немесе жабу.
- ⑥ **Bluetooth көрсеткіші**
 - Bluetooth байланысының күйін көрсетеді.
- ⑦ **▶|||/PAIRING**
 - Ойнатуды бастау немесе уақытша тоқтату.
 - Құрылғыны күту режимінен ояту үшін басыңыз.
 - Жалғанған Bluetooth құрылғысын ажыратып, жұптау режиміне кіру үшін, басып тұрыңыз.
- ⑧ **PROG**
 - Жолдардың ойнатылу ретін бағдарламалау.
- ⑨ **MODE**
 - Ойнату режимін таңдау.
- ⑩ **Дисплейлі панель**
 - Ағымдағы күйді көрсету.
- ⑪ **FM антеннасы**
 - FM қабылдауын жақсартады.
- ⑫ **+ TUNING -**
 - FM радио стансаларын баптаңыз.
- ⑬  **USB**
 - USB ұясы.
- ⑭ **Ресурс қосқышы**
 - Көзді таңдаңыз.
- ⑮ **+ VOLUME -**
 - Дыбыс деңгейін реттеу.
- ⑯ **AUDIO-IN**
 - Сыртқы дыбыс құрылғысын қосу.
- ⑰ **AC MAINS**

3 Жұмысты бастау

! Ескерту

- Осы жердегіден басқа басқару элементтерін, реттеулерді пайдалану немесе техникалық қызмет көрсету процедураларын орындау зиянды радиацияның шығуын немесе қауіпсіз жұмысты тудыруы мүмкін.

Әрдайым осы тараудағы нұсқауларды реті бойынша орындаңыз.

Philips компаниясына хабарлассаңыз, сізден осы құрылғының моделін және сериялық нөмірін сұрайды. Модель нөмірі мен сериялық нөмірі құрылғының астыңғы жағында орналасқан. Осы жерге нөмірлерді жазыңыз:

Үлгі нөмірі _____

Сериялық нөмір _____

Қуатты қосу

Құрылғы айнымалы ток көзінен немесе батареялардан қосуға болады.

1-таңдау: айнымалы ток қуаты

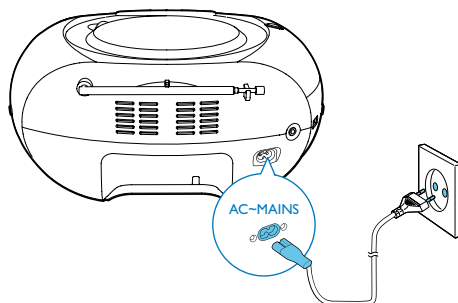
! Абайлаңыз

- Өнімді бұзып алу қаупі! Қуат көзінің кернеуі құрылғының артқы жағында немесе астында көрсетілген кернеуге сәйкес екенін тексеріңіз.
- Ток соғу қаупі бар! Айнымалы ток қуатын ажыратқанда, әрқашан ашадана ұстап розеткадан суырыңыз. Сымды ешқашан тартпаңыз.

АТ қуат сымын қабырға розеткасына қосыңыз.

✦ Кеңес

- Қуат үнемдеу үшін пайдаланғаннан кейін құрылғыны өшіріңіз.



2-таңдау: батарея қуаты

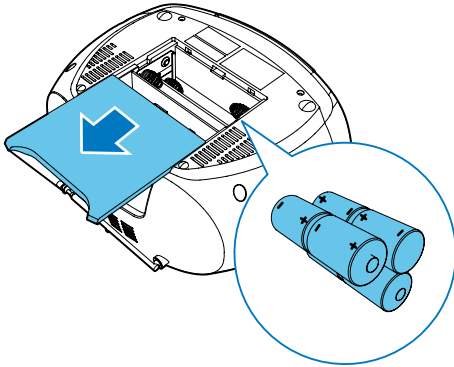
! Ескерту

- Батареяларда химиялық заттар болуы мүмкін, сондықтан оларды қоқысқа дұрыс тастау керек.

☰ Ескертпе

- Батареяларға қосалқы құралдарды пайдаланғанда қолдау көрсетілмейді.

- 1 Батарея бөлімін ашыңыз.
- 2 6 батареяны (түрі: 1.5V R14/UM2/C CELL) дұрыс қарсылықпен (+/-) көрсетілгендей салыңыз.
- 3 Батарея бөлімін жабыңыз.



Қосу

Көз таңдағышын **CD/USB/BT/FM** күйіне ауыстырыңыз.

Күту режиміне ауысу

- 15 минут ішінде аудио табылмаса, құрылғы күту режиміне автоматты түрде ауысады.
- Құрылғыны күту режимінен ояту үшін ►|| басыңыз.

Өшіру

Өнімдегі көз таңдағышын **OFF** көзіне ауыстырыңыз.

4 Ойнату

Ықшам дискіні ойнату

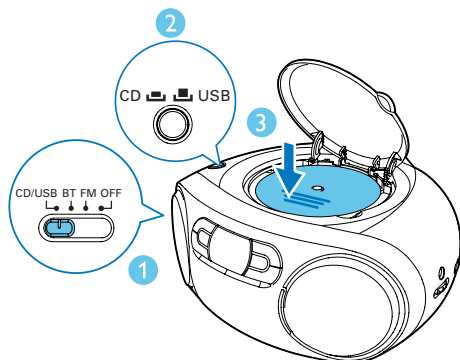
Ескертпе

- Авторлық құқықтарды қорғау технологияларының көмегімен кодталған ықшам дискілерді ойнату мүмкін емес.
- Аудио кіріс кабелі қосылған кезде ықшам диск/USB ойнатылуы тоқтатылады және құрылғы аудио кіріс режиміне автоматты түрде ауысады.

Сатылатын дыбыстық ықшам дискілерді ойнатуға болады:

- CD-Recordables (CD-R)
- CD-Rewritables (CD-RW)
- MP3 ықшам дискілері

- 1 Көз қосқышын **CD/USB** күйіне ауыстырыңыз.
 - 2 USB көзін таңдау үшін, ықшам диск дыбыстық құрылғысының үстіндегі **CD/USB** түймесін қайта-қайта басыңыз.
↳ СК экранда [**CD**] көрсетіледі.
 - 3 Ықшам диск бөлімін ашыңыз.
 - 4 Ықшам дискіні басылған жағын жоғары қаратып салыңыз, одан кейін ықшам диск қақпағын жайлап жабыңыз.
↳ Ықшам диск дыбысының құрылғысы ойнатуды автоматты түрде бастайды.
- Жолды таңдау үшін **◀◀ / ▶▶** түймесін басыңыз.
 - Ықшам дискіні ойнатуды кідірту үшін **▶▶** түймесін басыңыз.
↳ [**▶**] және трек нөмірі жыпылықтайды.
 - Ықшам дискіні ойнатуды кідірту үшін **▶▶** түймесін қайтадан басыңыз.
 - Ықшам дискіні ойнатуды тоқтату үшін **■** түймесін басыңыз.

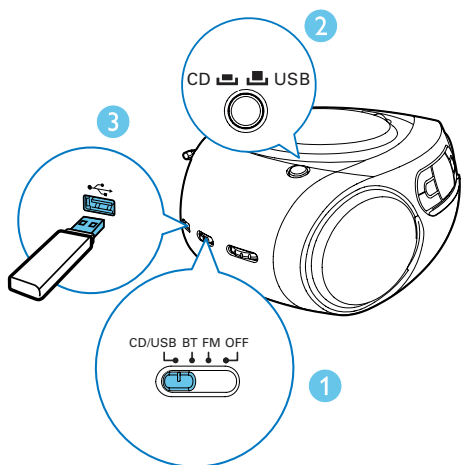


USB құрылғыларынан ойнату

Ескертпе

- USB құрылғысында ойнатылатын аудио мазмұнның бар екеніне көз жеткізіңіз.

- 1 Көз қосқышын **CD/USB** күйіне ауыстырыңыз.
- 2 USB көзін таңдау үшін, ықшам диск дыбыстық құрылғысының үстіндегі **CD/USB** түймесін қайта-қайта басыңыз.
↳ СК экранда [**USB**] көрсетіледі.
- 3 USB құрылғысын **←** ұясына салыңыз.
↳ Автоматты түрде ойнатыла бастайды. Егер ойнатылмаса, **▶▶** түймесін басыңыз.



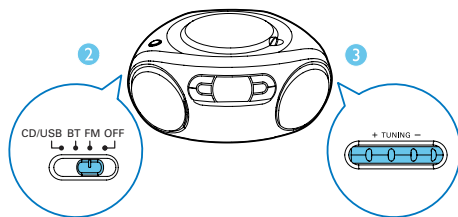
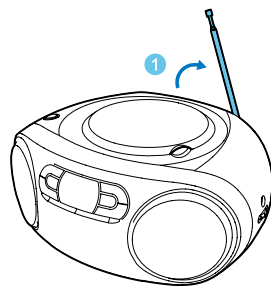
FM радио станцияларын реттеу



Ескертпе

- Оңтайлы қабылдау үшін FM антеннасын түгелдей созып, реттеңіз.

- 1 Көз қосқышын **FM** күйіне ауыстырыңыз.
- 2 Бір станцияны таңдау үшін, **+ TUNING** - басқару құралын бұраңыз.
- 3 Көбірек станцияларды реттеу үшін 2-қадамды қайталаңыз.



Bluetooth қолдайтын құрылғылардан ойнату

Бұл өніммен Bluetooth қолдайтын құрылғылардан дыбысты тыңдай аласыз.

Құрылғыны қосу



Ескертпе

- Осы өнім мен Bluetooth құрылғысы арасындағы жұмыс ауқымы шамамен 10 метр (30 фут).

- 1 Көз қосқышын **BT** күйіне ауыстырыңыз.
↳ Bluetooth көрсеткіші көк түсті болып жыпылықтайды.
- 2 Bluetooth құрылғысында Bluetooth функциясын қосыңыз және Bluetooth құрылғыларын іздеңіз (құрылғының пайдаланушы нұсқаулығын қараңыз).
- 3 Жұптау үшін құрылғыда **[Philips AZ330T]** құрылғысын таңдаңыз. Қажет болса, «0000» әдепкі құпия сөзін енгізіңіз.

- ↳ Сәтті жұптап, қосқаннан кейін, өнім екі рет сигнал шығарады және ЖШД көрсеткіші тұтас көк түске айналады.

Bluetooth құрылғысынан ойнату

Сәтті Bluetooth қосылымынан кейін Bluetooth құрылғысында дыбысты ойнатыңыз.

- ↳ Дыбыс ағыны Bluetooth құрылғысынан өнімге жіберіледі.

Bluetooth қолдайтын құрылғыны ажырату

- 2 секундтай **PAIRING** түймесін басып тұрыңыз.
- Құрылғыда Bluetooth функциясын ажыратыңыз; немесе
- құрылғыны байланыс ауқымынан тыс жылжытыңыз.

Басқа Bluetooth қосылған құрылғыны қосу

Ағымдағы құрылғыда Bluetooth функциясын ажыратыңыз, одан кейін басқа құрылғыны қосыңыз.

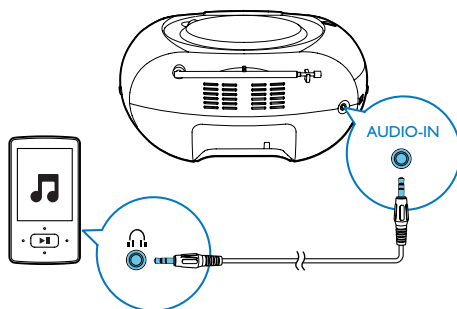
Сыртқы құрылғыдан ойнату

Сондай-ақ, осы құрылғы арқылы сыртқы аудио құрылғыны тыңдауға болады.

- 1 Көз қосқышын **CD/USB/BT/FM** күйіне ауыстырыңыз.
- 2 Аудио кабельді (3,5 мм, жинақта жоқ) төмендегіге қосыңыз:
 - осы құрылғыдағы **AUDIO IN** ұяшығына жалғаңыз.
 - сыртқы құрылғыдағы құлақаспап ұяшығына.
- 3 Сыртқы құрылғыны ойнатыңыз (құрылғының пайдаланушы нұсқаулығын қараңыз).

Ескертпе

- **AUDIO-IN** ұяшығы құлақаспаптарға арналмаған.
- Кез келген жұмыс режимінде дыбыс кіріс кабелі жалғанғанда, ықшам диск дыбыстық құрылғысы автоматты түрде AUDIO IN режиміне ауысады.
- Құрылғы сыртқы құрылғыдан ойнатқанда дисплей панелі өшеді және экранда «ÄU» көрсетіледі.



5 Ойнату опциялары

Ойнатуды басқару

Ықшам диск немесе USB режимінде төмендегі әрекеттер арқылы ойнатуды басқаруға болады.

| | |
|------------------|--|
| ⏮ / ⏭ | Басу: алдыңғы/келесі жолға өту Ұстау: ойнату ішінен іздеп, ойнатуды жалғастыру үшін босатыңыз. |
| ▶ | Ойнатуды бастау немесе уақытша тоқтату. |
| ■ | Ойнатуды тоқтату. |
| PROG | Жолдарды бағдарламалау. |
| + VOLUME - | Дыбыс деңгейін реттеу. |
| - ALBUM + | Алдыңғы немесе келесі альбомға өту. |
| MODE | Ойнату режимін таңдау. [🔄]: ағымдағы тректі қайталап ойнатыңыз. [🔄 ALL]: барлық жолдарды қайталап ойнату. [🔄 🔄 ALL]: барлық тректі еркін қайталаңыз. Қалыпты ойнатуға қайту үшін қайталау белгішесі өшкенше MODE түймесін қайталап басыңыз. |



Keңес

- Бағдарламаланған тректерді ойнатқанда тек [🔄] және [🔄 ALL] таңдауға болады.

Жолдарды бағдарламалау.

Ықшам диск және USB режимінде көп дегенде 20 жолға дейін бағдарламалауға болады.

- 1 Ойнатуды тоқтату үшін ■ түймесін басыңыз.
- 2 Бағдарлама режимін іске қосу үшін **PROG** түймесін басыңыз.
↳ **[PROG]** (бағдарлама) жыпылықтай бастайды.
- 3 Трек нөмірін таңдау үшін ⏮ / ⏭ түймесін басыңыз, сосын растау үшін **PROG** түймесін басыңыз.
- 4 Басқа жолдарды бағдарламалау үшін 3-қадамды қайталаңыз.
- 5 Бағдарламаланған жолдарды ойнату үшін ▶ || түймесін басыңыз.
↳ Ойнап тұрғанда **[PROG]** (бағдарлама) дисплейге шығады.
 - Бағдарламаны өшіру үшін ■ түймесін екі рет басыңыз.

Дыбысты реттеу

Ойнату кезінде дыбыс деңгейін реттеуге болады.

| Перне | Функция |
|---------------|---|
| + VOLUME - | Дыбыс деңгейін жоғарылату немесе төмендету. |

6 Өнім туралы ақпарат

Ескертпе

- Өнім туралы ақпарат алдын ала ескертусіз өзгертіледі.

Ерекшеліктер

Күшейткіш

| | |
|---------------------------------|--------------------|
| Номиналды шығыс қуаты | 2 x 2 Вт ОКМ |
| Жиілік жауабы | 125-16000 Гц, -3дБ |
| Сигнал-шу арақатынасы | >57 дБА |
| Жалпы гармоникалық бұрмаланулар | < 1% |
| Аудио кіріс көзі | 650 мВ RMS |

Диск

| | |
|---------------------------------|------------------------------------|
| Лазер түрі | Жартылай өткізгіш |
| Диск диаметрі | 12 см/8 см |
| Қолдау көрсетілетін диск | CD-DA, CD-R, CD-RW, MP3-CD, WMA-CD |
| Дыбыс DAC | 24 бит / 44,1 кГц |
| Жалпы гармоникалық бұрмаланулар | <1% |
| Жиілік жауабы | 125-16000 Гц, -3дБ |
| С/Ш қатынасы | >55 дБА |

Тюнер

| | |
|---------------------------------|--------------------|
| Реттеу ауқымы | FM: 87,5 - 108 МГц |
| Сезімталдық: | |
| Моно, 26 дБ С/Ш қатынасы | <22 дБф |
| Сtereo, 46 дБ С/Ш қатынасы | <43 дБф |
| Жалпы гармоникалық бұрмаланулар | <3% |
| Сигнал-шу арақатынасы | >50 дБА |

Bluetooth

| | |
|--------------------------------|------------------------------|
| Bluetooth нұсқасы | V3.0 |
| Қолдау көрсетілетін профильдер | A2DP, AVRCP |
| Ауқымы | 10 м (бос орын) |
| Bluetooth жиілік жолағы | 2.4 ГГц~ 2.48 ГГц ISM жолағы |

Жалпы ақпарат

| | |
|---------------------------------------|---|
| Қуат көзі | 220-240 В, 50/60 Гц; |
| - Айнымалы ток қуаты | Тұрақты ток 9 В, 6 x 1,5 В түрі: R14/UM2/C CELL |
| - Батарея | |
| Жұмыс үшін қуат тұтынуы | 15 Вт |
| Күту режимінде қуат тұтынуы | < 0,5 Вт |
| Мөлшері - Негізгі құрылғы (Е x Б x Қ) | 300 x 134 x 240 мм |
| Салмағы (негізгі құрылғы) | 1,4 кг |

Қолдау көрсетілетін MP3 дис форматтары

- ISO9660, Joliet
- Максималды тақырып атауы: 512 (файл атауының ұзындығына байланысты)
- Максималды альбом нөмірі: 255
- Қолдау көрсетілетін үлгі жиіліктері: 32 кГц, 44,1 кГц, 48 кГц
- Қолдау көрсетілетін бит жылдамдықтары: 32~256 (кбит/сек), ауыспалы бит жылдамдықтары

USB ойнату мүмкіндігі туралы ақпарат

Үйлесімді USB құрылғылары:

- USB флеш жады (USB 2.0 немесе USB1.1)
- USB флеш ойнатқыштары (USB 2.0 немесе USB1.1)
- жад карталары (осы құрылғымен жұмыс істеу үшін қосымша карта оқу құралы қажет)

Қолданылатын пішімдер:

- USB немесе жад файлы пішімі: FAT12, FAT16, FAT32 (сектор өлшемі: 512 байт)
- MP3 арналған бит жылдамдығы (деректерді жеткізу жылдамдығы): 32-320 кбит/с және өзгертпелі бит жылдамдығы
- 8 деңгейге дейін енгізулері бар каталогтар
- Альбомдар/ қалталар саны: ең көбі 99
- Жолдар/жазылымдар саны: ең көбі 999
- ID3 тәгі, 2.0 нұсқасы немесе одан кейінгі
- Unicode UTF8 пішіміндегі файл атауы (ең үлкен ұзындығы: 128 байт)

Қолданылмайтын пішімдер:

- Бос альбомдар: бос альбом - құрамында MP3/WMA файлдары жоқ және дисплейде көрсетілмейтін альбом.
- Қолданылмаған файл пішімдері өткізіліп жіберіледі. Мысалы, Word құжаттары (.doc) немесе .dlf кеңейтімді MP3 файлдары еленбейді және ойнатылмайды.
- AAC, WAV, PCM, WMA дыбыс файлдары

Техникалық қызмет көрсету

Корпусын тазалау

- Жұмсақ тазалағыш ерітіндімен суланған жұмсақ шүберекті пайдаланыңыз. Құрамында алкоголь, спирт, аммиак немесе абразив бар ерітіндіні пайдаланбаңыз.

Дискілерді тазалау

- Диск кірлегенде, оны тазалағыш шүберекпен сүртіңіз. Дискіні ортасынан шетіне қарай сүртіңіз.



- Бензин, ерітінді, сатып алынған тазалағыштар немесе ұқсас жазбаларға арналған антистатикалық спрейді пайдаланбаңыз.

Диск линзасын тазалау

- Ұзақ уақыт пайдаланғаннан кейін диск линзасында кір не шаң жиналып қалуы мүмкін. Ойнату сапасын жақсарту үшін диск линзасын Philips CD линза тазалағышымен немесе басқа сатып алынған тазалағышпен тазалаңыз. Тазалағыштағы нұсқауларды орындаңыз.

7 Ақаулықтарды жою



Абайлаңыз

- Бұл құрылғының сыртқы корпусын шешуші болмаңыз.

Кепілдіктің жарамдылығын сақтау үшін жүйені ешқашан өзіңіз жөндеуге әрекет жасаманыз. Бұл құрылғыны пайдалану кезінде мәселелерге кезіккеніз, қызмет сұраудан бұрын төмендегі тармақтарды тексеріп шығыңыз. Егер мәселе шешілмесе, Philips веб-бетіне (www.philips.com/support) өтіңіз. Philips компаниясына хабарласқанда, құрылғының жақында болуын және үлгі нөмірі мен сериялық нөмір көрініп тұруын қамтамасыз етіңіз.

Қуат жоқ

- Қуат сымы дұрыстап қосылғанына көз жеткізіңіз.
- АТ розеткасында қуат барына көз жеткізіңіз.
- Батареялардың дұрыс салынғанына көз жеткізіңіз.

Дыбыс жоқ немесе нашар

- Дыбыс деңгейін реттеңіз.

Құрылғыдан жауап жоқ

- Айнымалы ток ашасын ажыратып, қайта жалғаңыз, одан кейін жүйені қайтадан қосыңыз.
- Қуат үнемдеу мүмкіндігі ретінде тректі ойнату соңына жеткеннен кейін және ешқандай басқару элементі істемесе, құрылғы 15 минуттан кейін автоматты түрде өшеді.

Диск таңдалмаған

- Дискіні салыңыз.
- Дискінің төмен қарап салынғанын тексеріңіз.
- Линзадағы ылғал конденсациясы тазаланғанша күтіңіз.
- Дискіні ауыстырыңыз немесе тазалаңыз.

- Пішімделген ықшам дискіні немесе дұрыс пішімдегі дискіні пайдаланыңыз.

Нашар радио сигналын қабылдау

- Құрылғы мен теледидар немесе бейнемагнитофон арасындағы қашықтықты көбейтіңіз.
- FM антеннасын түгелдей созыңыз.

Bluetooth құрылғысы туралы

Bluetooth функциясы қосылған құрылғымен байланыс орнағаннан кейін дыбыс сапасы нашар.

- Bluetooth қабылдауы нашар. Құрылғыны осы өнімге жақын орналастырыңыз немесе олардың арасындағы барлық кедергілерді алып тастаңыз.

Құрылғыға қосылу мүмкін емес.

- Құрылғының Bluetooth функциясы қосылмаған. Функцияны қосу жолдарын құрылғының пайдаланушы нұсқаулығынан қараңыз.
- Бұл өнім басқа Bluetooth функциясын қолдайтын құрылғымен қосылып қойылған. Бұл құрылғыны ажыратып, әрекетті қайталаңыз.

Жұпталған құрылғы тұрақты қосылып, ажырайды.

- Bluetooth қабылдауы нашар. Құрылғыны осы өнімге жақын орналастырыңыз немесе олардың арасындағы барлық кедергілерді алып тастаңыз.
- Кейбір құрылғыларда Bluetooth қосылымы қуатты үнемдеу мүмкіндігі ретінде автоматты түрде ажыратылуы мүмкін. Бұл осы өнімнің бұзылғанын білдірмейді.



Specifications are subject to change without notice.

2014 © WOOX Innovations Limited.

All rights reserved.

Philips and the Philips' Shield Emblem are registered trademarks of Koninklijke Philips N.V. and are used by WOOX Innovations Limited under license from Koninklijke Philips N.V.

AZ330T_12_UM_V1.0

