

Mindig az Ön rendelkezésére áll!

Regisztrálja termékét és vegye igénybe a rendelkezésre álló támogatást:
www.philips.com/support

AZ330T



Felhasználói kézikönyv

PHILIPS

Tartalomjegyzék

1	Fontos!	2
	Biztonság	2
	Figyelmeztetés	2

2	CD „Zenegép”	5
	Bevezetés	5
	A doboz tartalma	5
	A főegység áttekintése	6

3	Kezdő lépések	8
	Tápcsatlakozás bekötése	8
	Bekapcsolás	9
	Kikapcsolás	9

4	Lejátszás	10
	CD lejátszása	10
	Lejátszás USB-eszközzől	10
	FM-rádióállomások behangolása	11
	Lejátszás Bluetooth-kompatibilis készülékekről	11
	Lejátszás külső eszközzől	12

5	Lejátszási opciók	13
	Lejátszásvezérlés	13
	Műsorszámok beprogramozása	13
	Hangbeállítás	13

6	Termékadatok	14
	Termékjellemzők	14
	Támogatott MP3-lemezformátumok	14
	Tájékoztató USB-lejátszhatóságról	15
	Karbantartás	15

7	Hibakeresés	16
	A Bluetooth eszközzől	16

1 Fontos!

Biztonság

- Gondosan olvassa el az utasításokat.
- Kövesse az utasításokat.
- Gondoskodjon arról, hogy a szellőzőnyílások ne tömődjenek el. A készülék telepítését a gyártó utasításai szerint végezze.
- Ne helyezze a készüléket hőt kibocsátó eszközök, így fűtőtestek, fűtőnyílások, kályhák vagy működésük során hőt termelő készülékek (pl. erősítők) közelébe.
- Tilos a hálózati kábelre rálépni vagy azt becsípni, különös tekintettel ott, ahol az a csatlakozó-aljakatokba, készülékcsatlakozókba illeszkedik, vagy ott, ahol kilép az egységből.
- Kizárólag a gyártó által javasolt tartozékokat használja.
- Vihar idején, vagy ha hosszabb ideig nem használja az egységet, húzza ki a csatlakozót a hálózatból.
- A rögzítés csak akkor engedélyezett, ha a szerzői jognak vagy harmadik fél egyéb jogainak megsértése nem áll fenn.
- A készülék javítását, szervizelését bízza szakemberre. Az egységet a következő esetekben kell szervizeltetni: ha bármilyen módon megsérült, például sérült a hálózati kábel vagy csatlakozó, folyadék került a készülékbe, ráesett valami, eső vagy nedvesség érte, nem működik megfelelően vagy leejtették.
- Akkumulátor használata VIGYÁZAT – Az akkumulátorszivárgás személyi sérülést, tárgyak/eszközök vagy magának a készüléknek a károsodását okozhatja, ezért:
 - Megfelelően helyezze be az akkumulátort, ügyeljen a készüléken látható + - jelölésekre.

- Ne keverje az elemeket (régie és új, vagy szén és alkáli stb.).
- Vegye ki az akkumulátorokat, ha hosszabb ideig nem használja a készüléket.
- Az elemeket és elemcsomagokat óvja a magas hőmérséklettől, ezért ne tegye ki például közvetlen napfény hatásának, ne helyezze tűz közelébe stb.
- VIGYÁZAT! Ha az elemet rosszul helyezi be, felrobbanhat. Cserélni csak azonos vagy egyenértékű típussal szabad.
- Az egységbe nem kerülhet nedvesség és kifröccsent folyadék.
- Ne helyezzen az egységre semmilyen veszélyforrást (pl. folyadékkal töltött tárgyat, égő gyertyát).
- Ha a hálózati csatlakozódugó vagy készülékcsatlakozó használatos megszakítóeszközként, akkor mindig működőképesnek kell lennie.



Figyelem

- A készülék borítását megbontani tilos.
- Tilos a készüléket más elektromos berendezésre ráhelyezni.
- Tilos belenézni a készülékben található lézersugárba.



Vigyázat

- A készülék vezérlőinek jelen kézikönyvben leírtaktól eltérő működtetése, illetve működésének módosítása veszélyes sugárzást vagy más szempontból rendellenes működést eredményezhet.

Figyelmeztetés

A Gibson Innovations által kifejezetten jóvá nem hagyott változtatások és átalakítások a készüléken semmissé tehetik a felhasználó jogait e termék működtetésére vonatkozóan.

Megfelelőség

A Gibson Innovations által kifejezetten jóvá nem hagyott változtatások és átalakítások a készüléken semmissé tehetik a felhasználó jogait e termék működtetésére vonatkozóan. A Gibson Innovation kijelenti, hogy ez a termék megfelel az 2014/53/EU irányelv lényeges előírásainak és kiegészítéseinek. A Megfelelőségi nyilatkozat a www.philips.com/support címen olvasható.

Óvja a környezetet!

Az elhasznált termék hulladékkezelése



Ez a termék kiváló minőségű anyagok és alkatrészek felhasználásával készült, amelyek újra felhasználhatók.



Ha ez a szimbólum szerepel a terméken, az azt jelenti, hogy a termék megfelel a 2012/19/EU európai irányelv követelményeinek. Tájékozódjon az elektromos és elektronikus termékek szelektív hulladékként történő gyűjtésének helyi feltételeiről. Kövesse a helyi szabályokat, és ne dobja az elhasznált terméket a háztartási hulladékgyűjtőbe. Az elhasznált termék megfelelő hulladékkezelése segítséget nyújt a környezettel és az emberi egészséggel kapcsolatos negatív következmények megelőzésében.

Környezetvédelemmel kapcsolatos tudnivalók

A termék csomagolása nem tartalmaz felesleges csomagolóanyagot. Igyekezünk úgy kialakítani a csomagolást, hogy könnyen szétválasztható legyen a következő három anyagra: karton (doboz), papírmassza (védőelem) és polietilén (zacskó, védő habfólia).

A rendszerben található anyagokat erre specializálódott vállalat képes újrafeldolgozni

és újrahasznosítani. Kérjük, tartsa szem előtt a csomagolóanyagok, kimerült akkumulátorok és régi készülékek leselejtezésére vonatkozó helyi előírásokat.

Védjegyre vonatkozó információk



Másolásvédett anyagokról (beleértve a számítógépes programokat, fájlokat, közvetítéseket és hangfelvételeket) készített illetéktelen másolatok szerzői jogok megsértését képezhetik, és bűncselekménynek minősülhetnek. Ez a berendezés nem használható ilyen célokra.



Az USB-IF emblémák az Universal Serial Bus Implementers Forum, Inc. védjegyei.



A Bluetooth® szó mint jelölés és a logók a Bluetooth SIG, Inc. tulajdonai, a Gibson Innovations engedéllyel használja ezeket a megjelöléseket.

A készüléken a következő címkék találhatóak:



II. technikai osztályú berendezés szimbólum



A szimbólum jelzi, hogy a készülék kettős szigetelési rendszerrel rendelkezik.



Megjegyzés

- A tápellátás a készülék alján található.

2 CD „Zenegép”

Bevezetés

A CD Soundmachine készülékkel:

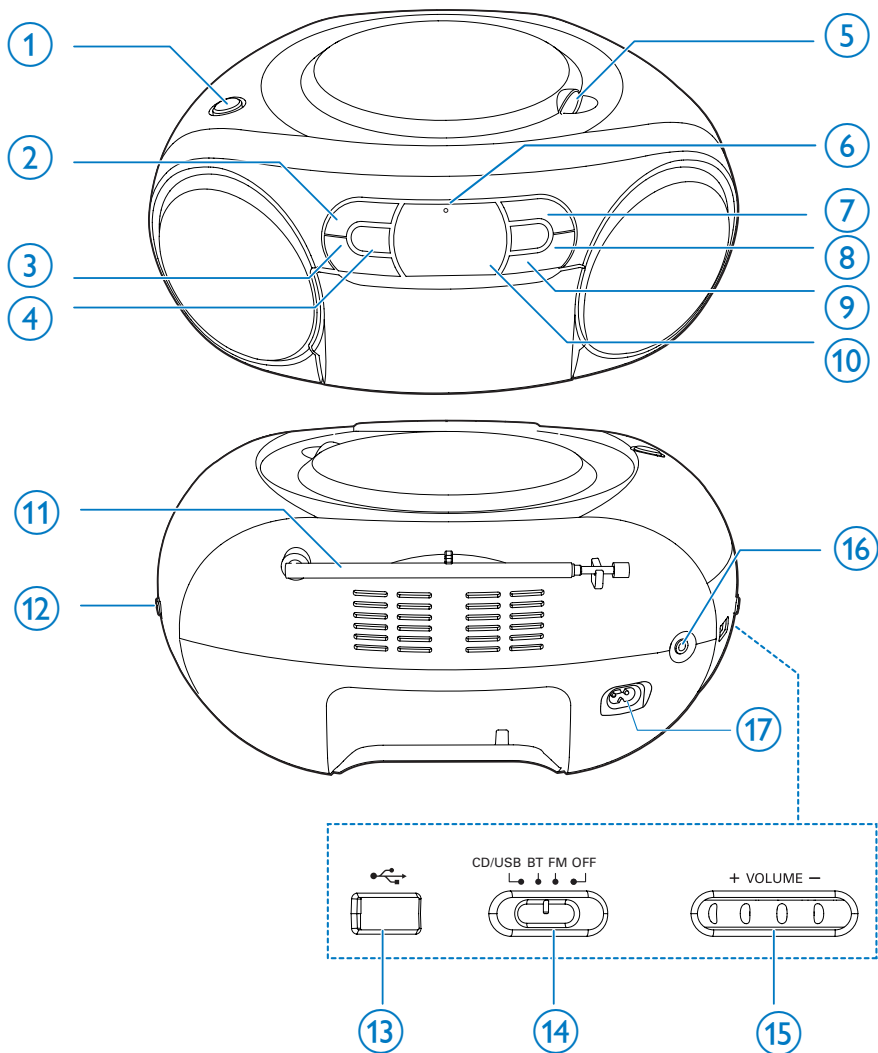
- FM-rádió hallgatása;
- Audiofelvételt hallgathat lemezzről, USB-eszközről, Bluetooth eszközről és más külső audioforrásokról;
- A műsorszámok lejátszási sorrendjének programozása.

A doboz tartalma

Ellenőrizze és azonosítsa be a csomag tartalmát:

- Fő egység
- Hálózati kábel
- Rövid használati útmutató
- Biztonsági lap

A főegység áttekintése



① CD/USB forrásválasztó

- A gomb megnyomásával válassza ki a CD vagy USB forrást.

② ■

- Lejátszás leállítása.

③ - ALBUM +

- Ugrás az előző/következő albumra.

④ ◀◀ / ▶▶

- Ugrás az előző/következő műsorszámra.
- Keresés műsorszámon belül.

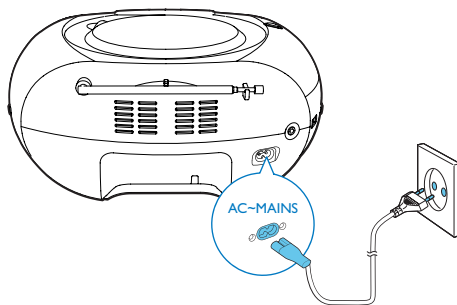
- ⑤ **OPEN•CLOSE**
 - A lemeztálca kinyitása illetve bezárása.
- ⑥ **Bluetooth jelzőfény**
 - A Bluetooth kapcsolat állapotát jelzi.
- ⑦ **▶|||/PAIRING**
 - Lejátszás indítása vagy szüneteltetése.
 - Nyomja meg a készülék készenléti üzemmódból való felébresztéséhez.
 - Nyomja meg és tartsa lenyomva a gombot a csatlakoztatott Bluetooth eszköz lecsatlakoztatásához és párosítási üzemmódba való belépéshez.
- ⑧ **PROG**
 - A műsorszámok lejátszási sorrendjének programozása.
- ⑨ **MODE**
 - Lejátszás mód kiválasztása.
- ⑩ **Kijelzőpanel**
 - Aktuális állapot kijelzése.
- ⑪ **FM antenna**
 - Az FM-vétel javítása.
- ⑫ **+ TUNING -**
 - FM-rádióállomások behangolása.
- ⑬ **🔌**
 - USB-aljzat.
- ⑭ **Forrásválasztó**
 - Egy forrás kiválasztása.
- ⑮ **+ VOLUME -**
 - Hangerő beállítása.
- ⑯ **AUDIO-IN**
 - Külső audioeszköz csatlakoztatása.
- ⑰ **AC MAINS**

3 Kezdő lépések



Vigyázat

- A készülék vezérlőinek jelen kézikönyvben leírtaktól eltérő működtetése, illetve működésének módosítása veszélyes sugárzást vagy más szempontból rendellenes működést eredményezhet.



A fejezetben bemutatott műveleteket a megadott sorrendben végezze el. Ha a Philips vállalat ügyfélszolgálatához fordul, szükség lesz a termék típus- és sorozatszámára egyaránt. A típusszám és a sorozatszám a készülék alsó részén található. Írja ide a számokat:

Típusszám _____

Gyári szám _____

Tápcsatlakozás bekötése

Az egység egyaránt működtethető hálózatról vagy elemekkel.

1. opció: Hálózat



Figyelem

- Fennáll a termék károsodásának veszélye! Győződjön meg arról, hogy a tápfeszültség megegyezik-e a készülék hátoldalán vagy alján feltüntetett feszültséggel.
- Áramütésveszély! A hálózati tápforrás lecsatlakoztatásakor mindig a csatlakozódugónál fogva húzza ki a csatlakozót. A kábelt tilos húzni.

Csatlakoztassa a hálózati kábelt a fali aljzathoz.



Tanács

- Az energiatakarékosság érdekében használat után kapcsolja ki a készüléket.

2. opció: Elemek



Vigyázat

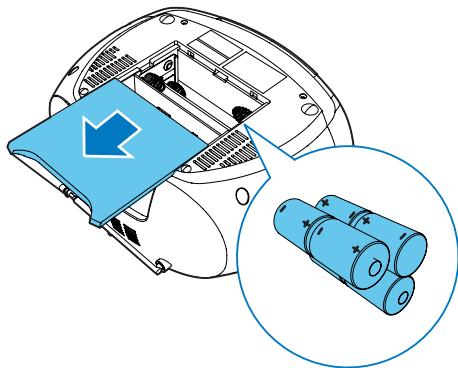
- Az elemek vegyi anyagokat tartalmaznak, így azokat használat után megfelelően kell kezelni.



Megjegyzés

- Az elemek nem részei a tartozékoknak.

- Nyissa ki az elemtartó rekesz fedelét.
- Helyezzen be 6 elemet (típus: 1,5 V R14/ UM2/ C-típusú cellás) a polaritás jelzéseinek megfelelően (+/-).
- Zárja be az elemtartó rekeszt.



Bekapcsolás

Állítsa a forrásválasztót **CD/USB/BT/FM** állásba.

Készenléti üzemmódba kapcsolás

- A készülék automatikusan készenléti üzemmódba kapcsol, ha nem észlel hangot több mint 15 percig.
- Nyomja meg a ►|| gombot a készülék készenléti üzemmódból való felébresztéséhez.

Kikapcsolás

Állítsa a készüléken található forrásválasztót

OFF állásba.

4 Lejátszás

CD lejátszása

Megjegyzés

- A szerzői jogi védelemmel kódolt CD-k nem játszhatók le.
- Ha audiobemeneti kábelt csatlakoztatott a készülékhez, a CD-/USB-lejátszás leáll, és az egység automatikusan audió módba kapcsol.

A következő, kereskedelmi forgalomban kapható audió CD-k játszhatók le:

- Írható CD-k (CD-R)
- Újrírható CD-k (CD-RW)
- MP3-CD-k

1 Állítsa a forrásválasztót **CD/USB** állásba.

2 Nyomja meg többször a CD-lejátszó tetején található **CD/USB** gombot az USB forrás kiválasztásához.

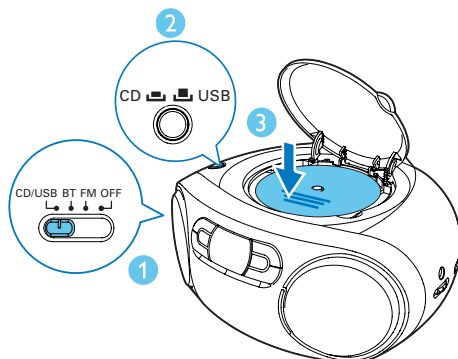
↳ A **CD** ikon megjelenik a kijelzőn.

3 A CD-ajtó nyitása.

4 Helyezzen be egy nyomtatott oldallal felfelé néző CD-lemezt, majd óvatosan csukja be a CD-ajtót.

↳ A CD-lejátszó automatikusan megkezdí a lejátszást.

- Egy műsorszám kiválasztásához nyomja meg a **⏮ / ⏭** gombot.
- A CD lejátszásának szüneteltetéséhez nyomja meg a **⏸** gombot.
↳ **[▶]** és a zeneszám száma villog.
- A CD lejátszásának folytatásához nyomja meg ismét a **⏸** gombot.
- A CD lejátszásának leállításához nyomja meg a **■** gombot.



Lejátszás USB-eszköztől

Megjegyzés

- Ellenőrizze, hogy az USB-eszköz rendelkezik-e lejátszható audiotartalommal.

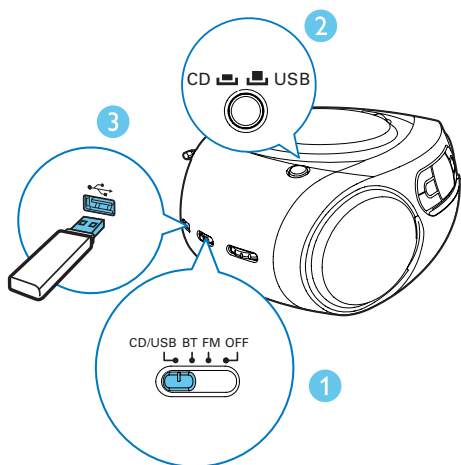
1 Állítsa a forrásválasztót **CD/USB** állásba.

2 Nyomja meg többször a CD-lejátszó tetején található **CD/USB** gombot az USB forrás kiválasztásához.

↳ A **[USB]** megjelenik az LCD-kijelzőn.

3 Csatlakoztassa az USB-készüléket a **↔** csatlakozóhoz.

↳ A lejátszás automatikusan megkezdődik. Ha nem, nyomja meg a következőt: **▶||**.



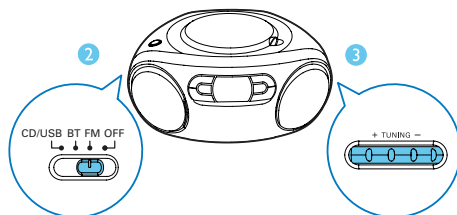
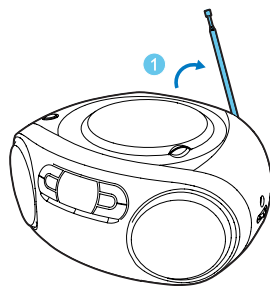
FM-rádióállomások behangolása



Megjegyzés

- Az optimális vétel érdekében húzza ki teljesen az FM antennát és állítsa a megfelelő helyzetbe.

- 1 Állítsa a forrásválasztót **FM** állásba.
- 2 Állomás kiválasztásához forgassa el a **+ TUNING -** gombot.
- 3 Ismételje meg a 2. lépést további állomások beállításához.



Lejátszás Bluetooth-kompatibilis készülékekről

A termék Bluetooth-kompatibilis eszközök hangfelvételeinek lejátszására alkalmas.

Készülék csatlakoztatása



Megjegyzés

- A készülék és a Bluetooth eszköz közötti optimális működési távolság körülbelül 10 méter.

- 1 Állítsa a forrásválasztót **BT** állásba.
↳ A Bluetooth jelzőfény kéken villog.
- 2 Engedélyezze a Bluetooth funkciót a Bluetooth készüléken, és keressen Bluetooth eszközöket (a készülék használati útmutatója szerint).

- 3 Válassza ki a [Philips AZ330T] lehetőséget az eszközön a párosításhoz. Szükség esetén adja meg az alapértelmezett „0000” jelszót.
- ↳ A sikeres párosítást és csatlakoztatást követően a készülék kétszer csipogó hangot ad, és a LED-jelzőfény elkezd folyamatosan kéken világítani.

Lejátszás Bluetooth eszközzől

A sikeres Bluetooth-csatlakoztatás után játsszon le hangfelvételt a Bluetooth eszközön.

- ↳ Létrejön a hang-adattfolyam a Bluetooth eszközzel a termékre.

Bontsa a Bluetooth-kompatibilis készülék csatlakozását

- Tartsa lenyomva 2 másodpercig a **PAIRING** gombot;
- Kapcsolja ki a Bluetooth funkciót az eszközön; vagy
- helyezze az eszközt a hatótávolságon kívülre.

Csatlakoztasson másik Bluetooth-kompatibilis eszközt

Kapcsolja ki a Bluetooth-funkciót az aktuális eszközön, majd csatlakoztassa a másik eszközt.

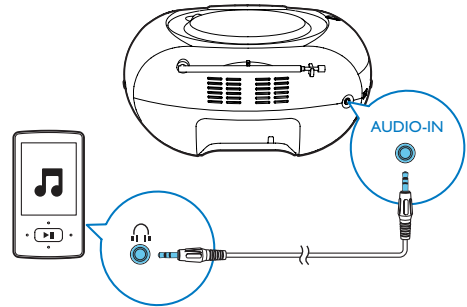
Lejátszás külső eszközzel

A készülék segítségével egy külső audioeszközzel is hallgathat zenét.

- 1 Állítsa a forrásválasztót **CD/USB/BT/FM** állásba.
- 2 Csatlakoztasson audiokábelt (3,5 mm-es, nem tartozék) ide:
 - a készüléken található **AUDIO-IN** aljzat.
 - a külső eszköz fejhallgató aljzatához.
- 3 Indítsa el a lejátszást a külső eszközzel (lásd az eszköz felhasználói kézikönyvét).

Megjegyzés






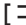

- Az **AUDIO-IN** aljzathoz nem csatlakoztatható fejhallgató.
- Bármilyen használati üzemmódban a CD-lejátszó automatikusan az **AUDIO IN** üzemmódba kapcsol, ha a hangbemeneti kábel csatlakoztatva van.
- A kijelzőpanel kialszik, ha a készülék külső eszközön lévő műsorszámokat játszik, és az „ÅU” felirat jelenik meg a képernyőn.



5 Lejátszási opciók

Lejátszásvezérlés

CD és USB módban az alábbi műveletekkel vezérelheti a lejátszást.


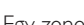


	Megnyomásával az előző/következő műsorszámra ugorhat. Lejátszás közbeni kereséshez tartsa lenyomva a gombot, majd engedje fel a lejátszáshoz való visszatéréshez.
	Lejátszás indítása vagy szüneteltetése.
	Lejátszás leállítása.
PROG	Műsorszámok beprogramozása.
+	Hangerő beállítása.
VOLUME	
-	
- ALBUM	Ugrás az előző vagy következő albumra.
+	
MODE	Lejátszás mód kiválasztása. []: Az aktuális zeneszám ismételt lejátszása. []: Az összes műsorszám ismétlődő lejátszása. [ ]: Összes szám véletlenszerű ismétlése. A normál lejátszáshoz való visszatéréshez nyomja meg ismételten a MODE gombot, amíg az ismétlés ikonok el nem tűnnek.

Tanács

- Csak a [] és a [] gomb választható ki a programozott zeneszámok lejátszása esetén.

Műsorszámok beprogramozása

CD és USB módban legfeljebb 20 műsorszám beprogramozására van lehetőség.

- 1 A lejátszás leállításához nyomja meg a  gombot.
- 2 A programozási üzemmód aktiválásához nyomja meg az **PROG** gombot.
↳ A [**PROG**] (program) felirat elkezd villogni.
- 3 Egy zeneszám sorszámának kiválasztásához nyomja meg a  gombot, majd a **PROG** gombot a választás megerősítéséhez.
- 4 További műsorszámok programozásához ismétlje meg a 3. lépést.
- 5 A  gombbal lejátszhatja a beprogramozott műsorszámokat.
↳ Lejátszás közben a [**PROG**] (program) megjelenik.
 - A program törléséhez nyomja meg a  gombot.

Hangbeállítás

Lejátszás közben lehetősége van a hangerő beállítására.

Gomb	Funkció
+ VOLUME	A hangerő növelése vagy csökkentése.
-	

6 Termékadatok



Megjegyzés

- A termékinformáció előzetes bejelentés nélkül módosítható.

Termékjellemzők

Erősítő

Névleges kimenő teljesítmény	2 x 2 W RMS
Válaszfrequencia	125-16000 Hz, -3dB
Jel-zaj arány	>57 dBA
Teljes harmonikus torzítás	<1 %
Audiobemenet	650 mV RMS

Lemez

Lézertípus	Félvezető
Lemezátmérő	12 cm / 8 cm
Támogatott lemezek	CD-DA, CD-R, CD-RW, MP3-CD
Audió DAC	24 bit / 44,1 kHz
Teljes harmonikus torzítás	<1%
Válaszfrequencia	125-16000 Hz, -3dB
H/Z arány	> 55 dBA

Tuner

Hangolási tartomány	FM: 87,5 - 108 MHz
Érzékenység:	
Monó, 26 dB H/Z arány	< 22 dBf
Sztereoó, 46 dB H/Z arány	< 43 dBf
Teljes harmonikus torzítás	< 3%
Jel-zaj arány	>50 dBA

Bluetooth

Bluetooth verzió	3.0 verzió
Támogatott profilok	A2DP,AVRCP
Hatótávolság	10 m (szabad területen)
Frekvenciasáv/kimeneti teljesítmény	2,400 GHz - 2,483 GHz ISM-sáv / ≤ 4 dBm (2. osztály)

Általános

Tápegység	220-240V~, - Váltakozó áram - Elem
	50/60 Hz; DC 9V, 6 x 1,5 V típus: R14/UM2/C cellás elem
Teljesítményfelvétel	15 W
Teljesítményfelvétel készenléti üzemmódban	<0,5 W
Méretek	
- Főegység (Sz x Ma x Mé)	300 x 134 x 240 mm
Súly (főegység)	1,4 kg

Támogatott MP3-lemezformátumok

- ISO9660, Joliet
- Címhosszúság legfeljebb: 512 karakter (a fájlnev hosszúságától függően)
- Maximális albumszám: 255
- Támogatott mintavételi frekvenciák: 32 kHz / 44,1 kHz / 48 kHz
- Támogatott bitsebességek: 32~256 (kbps), változtatható bitsebességek

Tájékoztató USB-lejátszhatóságról

Kompatibilis USB-eszközök:

- USB flash-memória (USB 2.0 vagy USB 1.1)
- USB-lejátszók (USB 2.0 vagy USB1.1)
- memóriakártyák (a készülékkel való használathoz kiegészítő kártyaolvasó szükséges)

Támogatott formátumok:

- FAT12, FAT16 és FAT32 USB vagy memóriafájl-formátum (szektorméret: 512 byte)
- MP3 átviteli sebesség (adatsebesség): 32 - 320 kb/s és változó átviteli sebesség
- Könyvtárak egymásba ágyazottsági szintje: legfeljebb 8
- Albumok / mappák száma: legfeljebb 99
- Zeneszámok / felvételek száma: legfeljebb 999
- ID3 tag címke 2.0-ás és újabb változat
- Unicode UTF8-kódolású fájlnev (maximális hosszúság: 128 byte)

Nem támogatott formátumok:

- Üres albumok: az üres albumok olyan albumok, amelyek nem tartalmaznak MP3-/WMA-fájlokat. Ezek nem jelennek meg a készülék kijelzőjén.
- A készülék figyelmen kívül hagyja a nem támogatott formátumú fájlokat. Figyelmen kívül hagyja és nem játssza le például a .doc kiterjesztésű Word dokumentumokat, illetve a .dlf kiterjesztésű MP3-fájlokat.
- AAC, WAV, PCM, WMA hangfájlok

Karbantartás

A készülékház megtisztítása

- A tisztításhoz használjon egy puha, enyhe tisztítószerrel kissé megnedvesített anyagot. Ne használjon alkohol- vagy ammóniatartalmú tisztítószer, illetve dörzshatású anyagokat.

Lemezek tisztítása

- Ha egy lemez piszkos lesz, egy tisztítókendő segítségével végezze a tisztítását. A lemez középről kifelé haladva tisztítsa.



- Ne használjon oldószereket, mint például benzint, hígítót, kereskedelmi forgalomban kapható tisztítószer, vagy az analóg lemezekhez való használatra szánt antistatikus permeteket.

A lemez lencséjének tisztítása

- A hosszan tartó használatot követően kosz vagy por gyűlhet össze a lemez lencséjén. A jó minőség biztosítása érdekében tisztítsa meg a lemez lencséjét Philips CD-lencsetisztítóval, vagy más, kereskedelemben kapható tisztító segítségével. Kövesse a tisztítóval járó utasításokat.

7 Hibakeresés



Figyelem

- A készülék borítását megbontani tilos.

Ne próbálja önállóan javítani a készüléket, mert ezzel a garancia érvényét veszíti.

Ha a készülék használata során problémákba ütközik, nézze át az alábbi pontokat, mielőtt szakemberhez fordulna. Ha a probléma továbbra is fennáll, látogasson el a Philips weboldalára (www.philips.com/support) Amikor felveszi a kapcsolatot a Philips képviselővel, tartózkodjon a készülék közelében, és készítse elő a készülék típus- és sorozatszámát.

Nincs áram

- Ellenőrizze a tápkábel megfelelő csatlakozását.
- Ellenőrizze, hogy a fő tápellátás rendelkezik-e feszültséggel.
- Ellenőrizze az akkumulátorok megfelelő behelyezését.

Nincs hang, vagy torz a hang

- Állítsa be a hangerőszintet.

Az egység nem reagál

- Húzza ki, majd csatlakoztassa újra a hálózati csatlakozódugót, majd kapcsolja be ismét a rendszert.
- Energiatakarékossági okokból a rendszer automatikusan kikapcsol, ha 15 perccel az adott műsorszám végét követően semmilyen vezérlőelemet nem használtak.

A <item> nem észlel lemezt

- Helyezzen be egy lemezt.
- Ellenőrizze, hogy nem lett-e lefelé behelyezve a lemez.
- Várjon, míg a lencséről elpárolog a kicsapódott nedvesség.
- Cserélje ki vagy tisztítsa meg a lemezt.
- Használjon véglegesített CD-lemezt vagy megfelelő formátumú lemezt.

Rossz minőségű rádióvétel

- Növelje a távolságot az egység és a TV vagy a videomagnó között.
- Húzza ki teljesen az FM-antennát.

A Bluetooth eszközről

Bluetooth-kompatibilis eszközhöz való csatlakozást követően a hang rossz minőségű.

- Gyenge a Bluetooth-vétel. Tegye az eszközt közelebb a készülékhez, vagy távolítsa el minden akadályt a kettő közül.

Nem lehet csatlakozni a készülékhez.

- A készülék Bluetooth funkciója nincsen engedélyezve. A funkció engedélyezésének módját a készülék felhasználói útmutatójában találja.
- A készülék már másik Bluetooth-kompatibilis eszközhöz csatlakozik. Csatlakoztassa le a másik eszközt, majd próbálja újra.

A párba rendezett eszköz egyfolytában csatlakozik és lecsatlakozik.

- Gyenge a Bluetooth-vétel. Tegye az eszközt közelebb a készülékhez, vagy távolítsa el minden akadályt a kettő közül.
- Egyes készülékek esetén a Bluetooth-kapcsolat energiatakarékossági okok miatt automatikusan megszakadhat. Ez nem jelenti a készülék meghibásodását.



Copyright © 2014 Gibson Innovations Limited. Revised Edition © 2017

This product has been manufactured by, and is sold under the responsibility of Gibson Innovations Ltd., and Gibson Innovations Ltd. is the warrantor in relation to this product.

Philips and the Philips Shield Emblem are registered trademarks of Koninklijke Philips N.V. and are used under license.

